



๕

เมษายน ๒๕๖๗

เรื่อง การดำเนินงานศูนย์บริการส่งเสริมเศรษฐกิจฐานราก

เรียน

สิ่งที่ส่งมาด้วย	๑. แนวทางการดำเนินงานศูนย์ ฯ	จำนวน ๑ ชุด
	๒. เกณฑ์การประเมินศูนย์ ฯ	จำนวน ๑ ชุด
	๓. คำอธิบายเกณฑ์การประเมินศูนย์ ฯ	จำนวน ๑ ชุด
	๔. แบบสรุปผลการประเมินศูนย์ ฯ	จำนวน ๑ ชุด
	๕. แบบรายงานผลการดำเนินงานศูนย์ ฯ	จำนวน ๑ ชุด

ด้วยกรมการพัฒนาชุมชน ดำเนินงานโครงการส่งเสริมและสนับสนุนศูนย์บริการส่งเสริมเศรษฐกิจฐานราก เป็นศูนย์ปฏิบัติการส่งเสริมความเข้มแข็งของเศรษฐกิจฐานรากระดับอำเภอ (Operation Center) เพื่อสนับสนุนการจัดตั้งและพัฒนากลุ่มอาชีพที่มีพื้นฐานจากภูมิปัญญาท้องถิ่น และให้บริการผู้ผลิตผู้ประกอบการ OTOP โดยบูรณาการทุนชุมชนและความร่วมมือกับหน่วยงานภาคีในระดับอำเภอ เพื่อสร้างความมั่นคงทางด้านอาชีพ และรายได้ให้กับประชาชนในชุมชน โดยมีวัตถุประสงค์เพื่อเพิ่มประสิทธิภาพศูนย์บริการส่งเสริมเศรษฐกิจฐานรากจัดระดับเกณฑ์การประเมินศูนย์บริการส่งเสริมเศรษฐกิจฐานราก และเพื่อให้ผู้ผลิต ผู้ประกอบการ OTOP ประชาชน เข้าถึงแหล่งองค์ความรู้และพัฒนาขีดความสามารถในการประกอบอาชีพเพื่อเพิ่มรายได้และทำให้การดำเนินงานศูนย์บริการส่งเสริมเศรษฐกิจฐานรากเกิดความต่อเนื่อง

เพื่อให้การดำเนินงานดังกล่าว เป็นไปอย่างมีประสิทธิภาพ และบรรลุวัตถุประสงค์ จังหวัดฯ จึงขอให้อำเภอได้โปรดมอบหมายสำนักงานพัฒนาชุมชนอำเภอ ดำเนินการดังนี้

๑. ทบทวนคำสั่งแต่งตั้งคณะกรรมการบริหารศูนย์บริการส่งเสริมเศรษฐกิจฐานราก และดำเนินการให้เป็นไปตามแนวทางการดำเนินงานศูนย์บริการส่งเสริมเศรษฐกิจฐานราก (สิ่งที่ส่งมาด้วย ๑)

๒. จัดประชุมคณะกรรมการบริหารศูนย์บริการส่งเสริมเศรษฐกิจฐานราก หรือประเมินศูนย์ ฯ แบบมีส่วนร่วม เพื่อให้ทราบถึงระดับการพัฒนาของแต่ละศูนย์ ฯ โดยพิจารณาจากหลักเกณฑ์และคำอธิบายเกณฑ์ประเมินศูนย์บริการส่งเสริมเศรษฐกิจฐานราก พร้อมทั้ง จัดทำแบบสรุปผลการประเมินศูนย์ ฯ จัดส่งให้จังหวัดฯ ภายในวันที่ ๙ เมษายน ๒๕๖๗ (สิ่งที่ส่งมาด้วย ๒ , ๓ และ ๔)

๓. รายงานผลการดำเนินงานศูนย์บริการส่งเสริมเศรษฐกิจฐานราก ประจำปีงบประมาณ พ.ศ. ๒๕๖๗ โดยจัดส่งรายงานผลการประเมินศูนย์ ฯ ทราบภายในวันที่ ๙ เมษายน ๒๕๖๗ (สิ่งที่ส่งมาด้วย ๕)

จึงเรียนมาเพื่อโปรดพิจารณา

ขอแสดงความนับถือ

(นายปณณร ล่ามแขก)

พัฒนาการจังหวัด ปฏิบัติราชการแทน
ผู้ว่าราชการจังหวัดฉะเชิงเทรา

สำนักงานพัฒนาชุมชนจังหวัด
กลุ่มงานส่งเสริมการพัฒนาชุมชน
โทร. / โทรสาร ๐ ๓๘๕๑ ๑๒๓๙



แนวทางการดำเนินงานศูนย์บริการส่งเสริมเศรษฐกิจฐานราก

๑. ความหมาย

เป็นศูนย์ปฏิบัติการส่งเสริมความเข้มแข็งของเศรษฐกิจฐานรากระดับอำเภอ (Operation Center) เพื่อสนับสนุนการจัดตั้งและพัฒนากลุ่มอาชีพที่มีพื้นฐานจากภูมิปัญญาท้องถิ่น และให้บริการผู้ผลิตผู้ประกอบการ OTOP โดยบูรณาการทุนชุมชนและความร่วมมือกับหน่วยงานภาคีในระดับอำเภอ เพื่อสร้างความมั่นคงทางด้านอาชีพ และรายได้ให้กับประชาชนในชุมชน

๒. วัตถุประสงค์

๒.๑ เพื่อสนับสนุนการจัดตั้งและพัฒนากลุ่มอาชีพที่มีพื้นฐานจากภูมิปัญญาท้องถิ่นและให้บริการผู้ผลิต ผู้ประกอบการ OTOP ในระดับอำเภอ

๒.๒ เพื่อบูรณาการทุนชุมชนและความร่วมมือกับหน่วยงานภาคีในระดับอำเภอ ในการส่งเสริมความเข้มแข็งของเศรษฐกิจฐานรากระดับอำเภอ

๒.๓ เพื่อสร้างความมั่นคงทางด้านอาชีพและรายได้ให้กับประชาชนในชุมชน

๓. ภารกิจ

ส่งเสริมและสนับสนุนให้ประชาชนได้ค้นหาภูมิปัญญาท้องถิ่นที่มีอยู่ในชุมชนของตนเอง แล้วรวมตัวกันเป็นกลุ่มอาชีพ เพื่อสร้างสรรค์เป็นผลิตภัณฑ์และบริการชุมชน รวมทั้งนำไปลงทะเบียนเป็นผู้ผลิต ผู้ประกอบการ OTOP จากนั้นส่งเสริมให้มีความเข้มแข็งโดยการบูรณาการทุนชุมชน และความร่วมมือกับหน่วยงานภาคีในระดับอำเภอ เพื่อสร้างความมั่นคงทางด้านอาชีพ และรายได้ให้กับประชาชนในชุมชน

มีกิจกรรมในการดำเนินงาน ดังนี้

๑) ส่งเสริมให้ประชาชนได้ค้นหาภูมิปัญญาท้องถิ่นที่สามารถสร้างสรรค์เป็นผลิตภัณฑ์และบริการต่าง ๆ ได้ แล้วจัดทำคลังภูมิปัญญาท้องถิ่นระดับอำเภอ

๒) ส่งเสริมให้ประชาชนรวมตัวกันเป็นกลุ่มอาชีพสร้างสรรค์ผลิตภัณฑ์และบริการชุมชนจากภูมิปัญญาท้องถิ่นและพัฒนาเข้าสู่โครงการหนึ่งตำบล หนึ่งผลิตภัณฑ์

๓) ส่งเสริมความเข้มแข็งกลุ่มอาชีพ และผู้ผลิต ผู้ประกอบการ OTOP ทั้งในด้านการผลิต การพัฒนาคุณภาพและมาตรฐาน การเพิ่มมูลค่าผลิตภัณฑ์ และการตลาด

๔) จัดหาช่องทางการจำหน่ายผลิตภัณฑ์ ให้กับกลุ่มอาชีพ และผู้ผลิต ผู้ประกอบการ OTOP

๕) ส่งเสริมให้กลุ่มอาชีพ และผู้ผลิต ผู้ประกอบการ OTOP ได้มีโอกาสเข้าถึงแหล่งทุนจากกองทุนชุมชนและสถาบันทางการเงินในพื้นที่

๖) ส่งเสริมให้กลุ่มอาชีพ และผู้ผลิต ผู้ประกอบการ OTOP พัฒนาไปสู่การเป็นผู้ประกอบการวิสาหกิจขนาดกลางและขนาดย่อม (SME) และหรือวิสาหกิจเพื่อสังคม (Social Enterprise) และหรือธุรกิจเพื่อสังคม (Social Business)

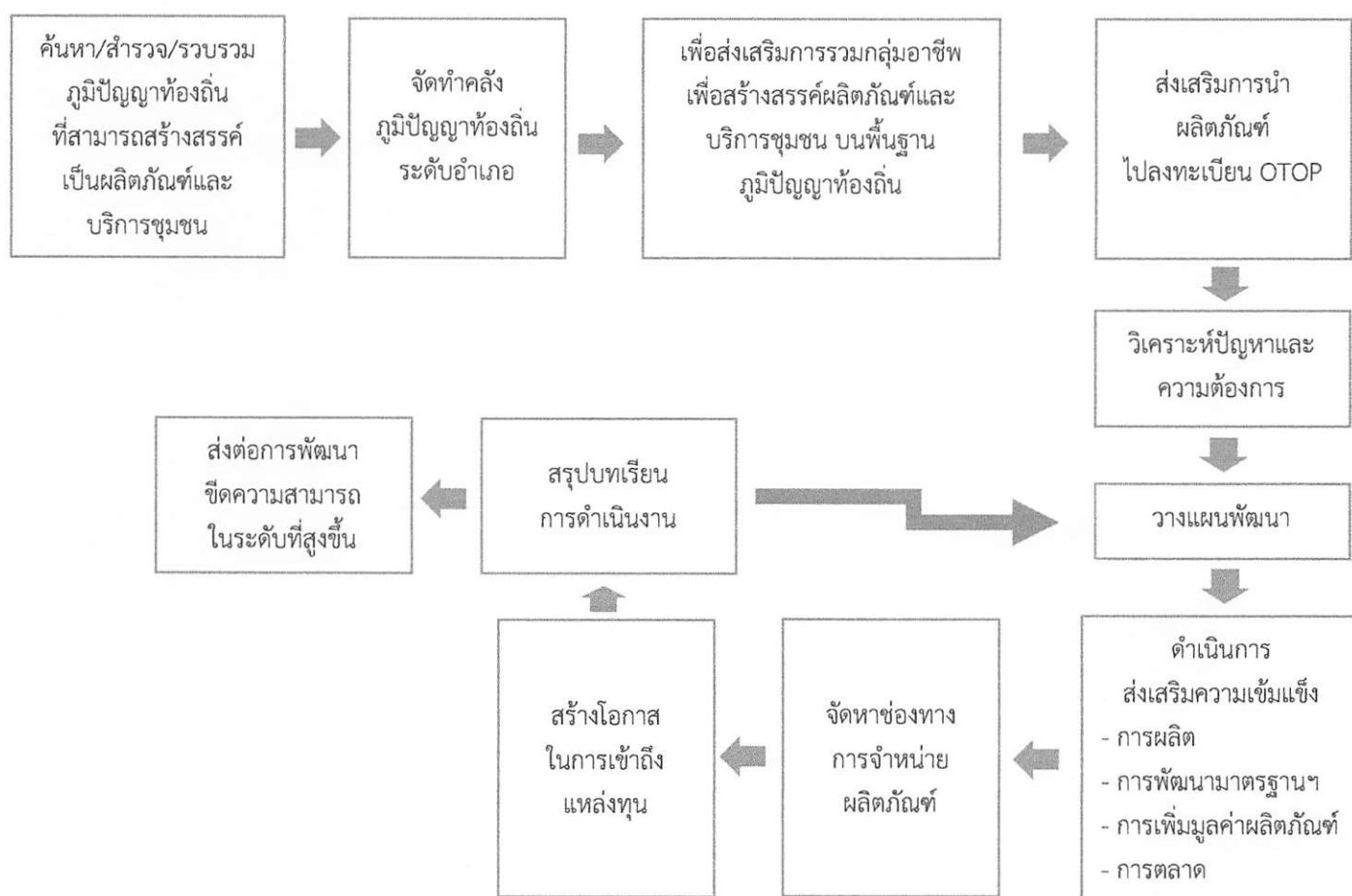
๔. กระบวนการในการขับเคลื่อนภารกิจและกิจกรรม

การทำงานของศูนย์บริการส่งเสริมเศรษฐกิจฐานราก ในการขับเคลื่อนภารกิจและกิจกรรม เริ่มจากการกระตุ้นให้ประชาชนเห็นความสำคัญของภูมิปัญญาท้องถิ่น มีการค้นหา/สำรวจ/รวบรวมภูมิปัญญาท้องถิ่น

ที่มีอยู่ในชุมชนนำมาจัดทำเป็นคลังภูมิปัญญาท้องถิ่น แล้วส่งเสริมการรวมกันเป็นกลุ่มอาชีพเพื่อสร้างสรรค์ผลิตภัณฑ์และบริการชุมชน จากนั้นนำไปเข้าสู่การลงทะเบียนเป็นผู้ผลิต ผู้ประกอบการ OTOP ดำเนินการวิเคราะห์ ข้อมูล ปัญหา ความต้องการ เพื่อจัดทำแผนงาน/โครงการในการพัฒนา ส่งเสริมให้เกิดความเข้มแข็ง โดยการบูรณาการทุนชุมชนและหน่วยงานภาคี จัดหาช่องทางการจำหน่ายผลิตภัณฑ์ การสร้างโอกาสในการเข้าถึงแหล่งทุนจากกองทุนชุมชนและสถาบันการเงินในพื้นที่ นอกจากนี้จะต้องจัดให้มีการสรุปบทเรียนผลการดำเนินงาน ปัญหา และอุปสรรค แล้วนำผลที่ได้ไปใช้ในการปรับปรุงการดำเนินงานในระยะต่อไป สำหรับในกรณีที่กลุ่มเป้าหมายจำเป็นต้องได้รับการพัฒนาศักยภาพในเรื่องที่เกินขีดความสามารถของศูนย์ฯ และการพัฒนาขีดความสามารถต่อไป

โดยมีแผนภาพกระบวนการขับเคลื่อนภารกิจและกิจกรรมของศูนย์บริการส่งเสริมเศรษฐกิจฐานราก ดังนี้

แผนภูมิการขับเคลื่อนภารกิจและกิจกรรมของศูนย์บริการส่งเสริมเศรษฐกิจฐานราก



๕. แนวทางการดำเนินงานของศูนย์บริการส่งเสริมเศรษฐกิจฐานราก

เนื่องจากการพัฒนาขีดความสามารถของกลุ่มอาชีพ และผู้ผลิต ผู้ประกอบการ OTOP มีหน่วยงานที่เข้ามามีบทบาทในการส่งเสริมและพัฒนาอย่างหลากหลาย ทั้งในระดับอำเภอ จังหวัด และในระดับประเทศ ดังนั้น เพื่อให้การทำงานของศูนย์บริการส่งเสริมเศรษฐกิจฐานราก มีตำแหน่งที่ชัดเจน (Position)

เป็นอัตลักษณ์ จึงกำหนดแนวทางในการพัฒนาความรู้ ความสามารถ และจัดกิจกรรมของศูนย์ฯ แก่กลุ่มเป้าหมาย ดังนี้

๕.๑ แนวทางในการพัฒนาความรู้และความสามารถของกลุ่มอาชีพ และผู้ผลิต ผู้ประกอบการ OTOP

- ๑) การบริหารจัดการกลุ่มให้มีความเข้มแข็งตามแนวคิดและหลักการที่ถูกต้อง
- ๒) การประกอบธุรกิจเบื้องต้น
- ๓) การพัฒนาคุณภาพและมาตรฐานผลิตภัณฑ์
- ๔) การเพิ่มมูลค่าผลิตภัณฑ์ เช่น การจัดทำเรื่องราวของผลิตภัณฑ์ (Story of Product)
- ๕) การตลาด

๕.๒ แนวทางในการจัดกิจกรรมส่งเสริมกลุ่มอาชีพ และผู้ผลิต ผู้ประกอบการ OTOP

- ๑) การจัดตั้งและรวมกลุ่มอาชีพบนพื้นฐานของภูมิปัญญาท้องถิ่น
- ๒) การนำกลุ่มอาชีพ เข้าสู่กระบวนการลงทะเบียนผู้ผลิต ผู้ประกอบการ OTOP
- ๓) ประสานและให้การสนับสนุนกลุ่มอาชีพ และผู้ผลิต ผู้ประกอบการ OTOP ได้มีการดำเนินงาน ขอรับการรับรองมาตรฐานผลิตภัณฑ์จากหน่วยงานที่เกี่ยวข้อง เช่น มพช., อย., มอก., มาตรฐานเกษตรอินทรีย์, มาตรฐานฮาลาล, GAP, GMP, HACCP, Qmark เป็นต้น

๔) จัดหาช่องทางการจำหน่ายผลิตภัณฑ์ OTOP เพื่อเพิ่มทักษะทางการตลาด และเพิ่มรายได้ให้มากขึ้น เช่น การจัดตลาดชุมชน การจำหน่ายในงานเทศกาลสำคัญ/งานประเพณีต่าง ๆ การออกร้าน ในโครงการอำเภอเคลื่อนที่ การจัดทำศูนย์จำหน่ายผลิตภัณฑ์ การฝากขายในปั้มน้ำมัน เป็นต้น

๕) ส่งเสริมให้กลุ่มอาชีพ และผู้ผลิต ผู้ประกอบการ OTOP ได้มีโอกาสเข้าถึงแหล่งทุนจากกองทุนชุมชน และสถาบันทางการเงินในพื้นที่ เช่น กลุ่มออมทรัพย์เพื่อการผลิต กองทุนหมู่บ้านและชุมชนเมือง ธนาคารเพื่อการเกษตรและสหกรณ์การเกษตร ธนาคารออมสิน เป็นต้น

๖) ประสานให้ กลุ่มอาชีพ และผู้ผลิต ผู้ประกอบการ OTOP ได้มีโอกาสรับการพัฒนาขีดความสามารถจากหน่วยงาน/องค์กร ในระดับจังหวัด และระดับประเทศ

๕.๓ กลุ่มเป้าหมายในการส่งเสริมและให้บริการ

กลุ่มเป้าหมายในการส่งเสริมและให้บริการของศูนย์บริการส่งเสริมเศรษฐกิจฐานรากแบ่งเป็น ๓ ประเภท ดังนี้

- ๑) ประชาชน/กลุ่ม/องค์กร ที่สนใจในการนำภูมิปัญญาท้องถิ่นมาสร้างสรรค์เป็นผลิตภัณฑ์ OTOP
- ๒) ประชาชน/กลุ่ม/องค์กร ที่มีกิจกรรมในการสร้างสรรค์ผลิตภัณฑ์ OTOP แต่ยังมีได้นำมาลงทะเบียนเป็นผู้ผลิต ผู้ประกอบการ OTOP
- ๓) ผู้ผลิต ผู้ประกอบการ OTOP ที่ลงทะเบียนกับกรมการพัฒนาชุมชน ในฐานข้อมูล ปีปัจจุบัน ทั้งนี้กลุ่มเป้าหมายตามข้อ ๑) และ ๒) ให้เน้นการรวมตัวกันเป็นกลุ่มอาชีพ

๖. กลไกการขับเคลื่อน และโครงสร้างการบริหารจัดการ

๖.๑ คณะกรรมการบริหารศูนย์บริการส่งเสริมเศรษฐกิจฐานราก

จำนวน ๑๑ - ๑๕ คน โดยมีองค์ประกอบดังนี้

- ๑) นายอำเภอหรือผู้ที่นายอำเภอมอบหมาย เป็นประธานคณะกรรมการ
- ๒) พัฒนาการอำเภอ เป็น เลขานุการ

- ๓) ผู้แทนหน่วยงาน/องค์กร และสถาบันการศึกษาในพื้นที่ ที่นายอำเภอคัดเลือก จำนวน ๕ คน
- ๔) ผู้แทนผู้นำกลุ่ม/องค์กร/เครือข่าย ที่เกี่ยวข้องในการพัฒนาผู้ผลิต ผู้ประกอบการ OTOP ที่นายอำเภอคัดเลือก จำนวน ๔ - ๘ คน อาทิเช่น ประชาเครือข่ายผู้ผลิต ผู้ประกอบการ OTOP ระดับอำเภอ ประชาชนชาวบ้าน นักธุรกิจที่ประสบความสำเร็จและมีจิตใจต้องการช่วยเหลือชุมชน เป็นต้น

๖.๒ โครงสร้างการบริหารของคณะกรรมการ

คณะกรรมการบริหาร ประกอบด้วย ประธาน เลขานุการ เหรัญญิก ประชาสัมพันธ์ ฝ่ายวิชาการ และข้อมูล ฝ่ายส่งเสริมการผลิต ฝ่ายส่งเสริมการพัฒนาคุณภาพ และมาตรฐานผลิตภัณฑ์ ฝ่ายประสานแหล่งทุน และฝ่ายส่งเสริมการตลาด หรือกำหนดตำแหน่งอื่น ๆ ตามความเหมาะสมและจำเป็นของแต่ละพื้นที่

หมายเหตุ : กรณีพื้นที่ใดเห็นว่ากลไกกลขับเคลื่อนศูนย์ฯ ที่ใช้อยู่ตามแนวทางเดิม มีประสิทธิภาพดีแล้ว ให้ทำหนังสือถึงกรมการพัฒนาชุมชน เพื่อขอใช้กลไกการขับเคลื่อนศูนย์ตามแนวทางเดิม เป็นรายการณไป

๖.๓ แนวทางการดำเนินงานของคณะกรรมการบริหารศูนย์บริการส่งเสริมเศรษฐกิจฐานราก

เพื่อให้การปฏิบัติงานของศูนย์บริการส่งเสริมเศรษฐกิจฐานราก มีแผนการดำเนินงานที่ชัดเจน มีกิจกรรมที่ต่อเนื่อง และมีผลงานที่เป็นรูปธรรม จึงได้กำหนดแนวทางการดำเนินงานของคณะกรรมการบริหารศูนย์บริการส่งเสริมเศรษฐกิจฐานราก ไว้ดังนี้

- ๑) จัดให้มีการประชุมคณะกรรมการบริหารศูนย์ฯ อย่างน้อยไตรมาสละ ๑ ครั้ง
- ๒) จัดทำแผนในการส่งเสริมความเข้มแข็งของกลุ่มอาชีพ และผู้ผลิต ผู้ประกอบการ OTOP

ทั้งในระยะสั้นและระยะยาว

๓) จัดให้มีกิจกรรมส่งเสริมความเข้มแข็งของกลุ่มอาชีพ และผู้ผลิต ผู้ประกอบการ OTOP ที่เป็นรูปธรรมอย่างน้อยเดือนละ ๑ ครั้ง โดยแสวงหาความร่วมมือจากภาคีพัฒนาทุกภาคส่วนให้เข้ามามีส่วนร่วมในการสนับสนุนการดำเนินงานกิจกรรมของศูนย์ฯ

- ๔) เผยแพร่และประชาสัมพันธ์ผลการดำเนินงานอย่างต่อเนื่อง
- ๕) ติดตามและประเมินผลการดำเนินงานอย่างจริงจัง

๗. สถานที่ในการดำเนินงาน

สถานที่ตั้งของศูนย์บริการส่งเสริมเศรษฐกิจฐานราก ให้พิจารณาใช้สำนักงานพัฒนาชุมชนอำเภอ เป็นลำดับแรก โดยต้องแบ่งพื้นที่ให้ชัดเจนเป็นสัดส่วน และจัดให้มีวัสดุอุปกรณ์/สื่อการเรียนรู้/ข้อมูล เพียงพอในการให้บริการ ในกรณีที่จำเป็นต้องใช้สถานที่อื่น จะต้องเป็นพื้นที่ศูนย์กลางของอำเภอ มีเจ้าหน้าที่ประจำ และกลุ่มเป้าหมายมาขอรับบริการได้สะดวก

.....

เกณฑ์การประเมินศูนย์บริการส่งเสริมเศรษฐกิจฐานราก

การประเมินศูนย์บริการส่งเสริมเศรษฐกิจฐานราก เพื่อให้ทราบถึงระดับการพัฒนาของแต่ละศูนย์จากหลักเกณฑ์การประเมินตามประเด็นที่กำหนดไว้ ทำให้ศูนย์ทราบสถานะของตนเอง ว่ามีจุดเด่น จุดด้อยด้านใด ซึ่งส่วนที่เป็นจุดด้อยจะได้ปรับปรุงพัฒนาต่อไป

แบบประเมินศูนย์บริการส่งเสริมเศรษฐกิจฐานราก

ชื่อศูนย์บริการส่งเสริมเศรษฐกิจฐานราก.....

ที่ตั้ง ณตำบล.....อำเภอ.....จังหวัด.....

ที่	ประเด็นการประเมิน	เกณฑ์การประเมิน	คะแนนเต็ม ๕๐ คะแนน
๑.	ด้านสถานที่		รวม ๖ คะแนน
		<input type="checkbox"/> ๑.๑ มีสถานที่ดำเนินการที่ชัดเจน	๑
		<input type="checkbox"/> ๑.๒ มีป้ายศูนย์บริการส่งเสริมเศรษฐกิจฐานราก	๒
		<input type="checkbox"/> ๑.๓ มีวัสดุ เครื่องมือ และสื่อในการให้บริการ	๓
๒.	ด้านโครงสร้างการบริหาร		รวม ๘ คะแนน
		<input type="checkbox"/> ๒.๑ มีคณะกรรมการบริหาร	๑
		<input type="checkbox"/> ๒.๒ มีคณะกรรมการที่ปรึกษา	๑
		<input type="checkbox"/> ๒.๓ มีระเบียบข้อบังคับ/กติกา เป็นลายลักษณ์อักษร	๑
		<input type="checkbox"/> ๒.๔ มีการประชุม	๑
		<input type="checkbox"/> ๒.๕ มีแผนการดำเนินงาน	๑
		<input type="checkbox"/> ๒.๖ มีการประชาสัมพันธ์	๑
		<input type="checkbox"/> ๒.๗ มีการรายงานผลการดำเนินงาน	๒
๓.	ด้านบทบาทภารกิจของ ศูนย์		รวม ๖ คะแนน
		<input type="checkbox"/> ๓.๑ มีการวิเคราะห์ปัญหา ความต้องการของ ผู้รับบริการ	๑
		<input type="checkbox"/> ๓.๒ มีการสนับสนุน สื่อ วัสดุ อุปกรณ์ความรู้ ด้านเศรษฐกิจ	๑
		<input type="checkbox"/> ๓.๓ มีการสนับสนุนสถานที่ในการพบปะเจรจา ธุรกิจหรือแลกเปลี่ยนเรียนรู้ของผู้เกี่ยวข้อง ด้านเศรษฐกิจ	๑
		<input type="checkbox"/> ๓.๔ มีการส่งเสริมการประกอบอาชีพ การสร้าง รายได้เพิ่มขึ้นของประชาชน	๑

ที่	ประเด็นการประเมิน	เกณฑ์การประเมิน	คะแนนเต็ม ๕๐ คะแนน
		<input type="checkbox"/> ๓.๕ มีการแลกเปลี่ยนเรียนรู้	๑
		<input type="checkbox"/> ๓.๖ มีการประสานงานไปยังหน่วยงานที่มีภารกิจเฉพาะด้าน	๑
๔.	ด้านข้อมูลที่ให้บริการ		รวม ๕ คะแนน
		<input type="checkbox"/> ๔.๑ มีข้อมูลทั่วไป	๑
		<input type="checkbox"/> ๔.๒ มีข้อมูลการผลิต	๑
		<input type="checkbox"/> ๔.๓ มีข้อมูลการตลาด	๑
		<input type="checkbox"/> ๔.๔ มีข้อมูลแหล่งทุน	๑
		<input type="checkbox"/> ๔.๕ มีข้อมูลคลังภูมิปัญญา	๑
๕.	ด้านวิธีการให้บริการ		รวม ๔ คะแนน
		<input type="checkbox"/> ๕.๑ มีการให้คำปรึกษา แนะนำ	๑
		<input type="checkbox"/> ๕.๒ มีการให้เอกสารความรู้	๑
		<input type="checkbox"/> ๕.๓ มีการให้บริการสืบค้นข้อมูล	๑
		<input type="checkbox"/> ๕.๔ มีการให้บริการนอกสถานที่	๑
๖.	ด้านรูปแบบการให้บริการ		รวม ๓ คะแนน
		<input type="checkbox"/> ๖.๑ มีการให้บริการ ณ ที่ตั้งของคุณย	๑
		<input type="checkbox"/> ๖.๒ มีการให้บริการเคลื่อนที่นอกศูนย์	๑
		<input type="checkbox"/> ๖.๓ มีการให้บริการผ่านสื่อออนไลน์ หรือสื่ออิเล็กทรอนิกส์	๑
๗.	ด้านการมีส่วนร่วมของหน่วยงานภาคี		รวม ๓ คะแนน
		<input type="checkbox"/> ๗.๑ ภาครัฐ	๑
		<input type="checkbox"/> ๗.๒ ภาคเอกชน	๑
		<input type="checkbox"/> ๗.๓ เครือข่ายองค์กร	๑
๘.	ด้านการสนับสนุนงบประมาณ		รวม ๓ คะแนน
		<input type="checkbox"/> ๘.๑ มีงบประมาณสนับสนุนจากภาครัฐ / องค์กรปกครองส่วนท้องถิ่น	๑
		<input type="checkbox"/> ๘.๒ มีงบประมาณสนับสนุนจากภาคเอกชน	๑
		<input type="checkbox"/> ๘.๓ มีงบประมาณสนับสนุนจากภาคประชาสังคม / ภาคประชาชน	๑

ที่	ประเด็นการประเมิน	เกณฑ์การประเมิน	คะแนนเต็ม ๕๐ คะแนน
๙.	ด้านจำนวนการให้บริการ		รวม ๖ คะแนน
		<input type="checkbox"/> ๙.๑ ให้บริการน้อยกว่า ๑๒ ครั้ง/ต่อปี	๑
		<input type="checkbox"/> ๙.๒ ให้บริการ ๑๓ - ๒๔ ครั้ง/ต่อปี	๓
		<input type="checkbox"/> ๙.๓ ให้บริการมากกว่า ๒๔ ครั้ง/ต่อปี	๖
๑๐.	ด้านความพึงพอใจของผู้รับบริการ		รวม ๖ คะแนน
		<input type="checkbox"/> มีการประเมินความพึงพอใจของผู้รับบริการ	
		<input type="checkbox"/> ๑๐.๑ พึงพอใจในระดับน้อย	๑
		<input type="checkbox"/> ๑๐.๒ พึงพอใจในระดับปานกลาง	๓
		<input type="checkbox"/> ๑๐.๓ พึงพอใจในระดับมาก	๖
		<input type="checkbox"/> ไม่มีการประเมินความพึงพอใจของผู้รับบริการ	๐
	คะแนนรวม		๕๐

คะแนนที่ได้.....

เกณฑ์จัดระดับการประเมินฯ.....

เกณฑ์การจัดระดับการประเมินศูนย์บริการส่งเสริมเศรษฐกิจฐานราก กำหนดเป็น ๓ ระดับ ดังนี้

ดี (A) มีคะแนนรวมจากการประเมินมากกว่า ๓๕ คะแนน

พอใช้ (B) มีคะแนนรวมจากการประเมินระหว่าง ๒๐ - ๓๕ คะแนน

ปรับปรุง (C) มีคะแนนรวมจากการประเมินต่ำกว่า ๒๐ คะแนน

คำอธิบายเกณฑ์การประเมินศูนย์บริการส่งเสริมเศรษฐกิจฐานรากตามเกณฑ์การประเมิน

เกณฑ์การประเมิน	แนวทางการพัฒนา
<p>๑. ด้านสถานที่</p> <p>๑.๑ สถานที่ชัดเจน</p>	<p>กำหนดสถานที่ให้ชัดเจนโดยคำนึงถึง</p> <p>๑. เป็นศูนย์กลางในการติดต่อสื่อสารหรือการให้บริการของหน่วยงานต่าง ๆ</p> <p>๒. มีพื้นที่เพียงพอในการดำเนินการให้บริการ</p> <p>๓. กลุ่มเป้าหมายที่มาขอรับบริการสามารถเดินทางมาขอรับบริการได้สะดวก</p> <p>๔. มีระบบสาธารณูปโภคพร้อม</p> <p>๕. มีเครื่องมือในการให้บริการ เช่น คอมพิวเตอร์ที่เชื่อมต่ออินเทอร์เน็ตได้ เอกสาร สิ่งพิมพ์เกี่ยวกับด้านเศรษฐกิจ เป็นต้น</p> <p>๖. ผู้ให้และผู้รับบริการต้องเห็นชอบและมีส่วนร่วมในการเลือกสถานที่ตั้งและใช้ศูนย์บริการส่งเสริมเศรษฐกิจฐานราก</p>
<p>๑.๒ ป้ายศูนย์บริการส่งเสริมเศรษฐกิจฐานราก</p>	<p>ศูนย์บริการส่งเสริมเศรษฐกิจฐานรากต้องมีป้ายชื่อศูนย์ติดไว้ยังสถานที่ที่ทำการศูนย์ โดยใช้ข้อความ ดังนี้ “ศูนย์บริการส่งเสริมเศรษฐกิจฐานรากอำเภอ.....”</p>
<p>๑.๓ วัสดุเครื่องมือให้บริการ</p>	<p>ภายในศูนย์บริการส่งเสริมเศรษฐกิจฐานรากควรมีวัสดุเครื่องมือในการให้บริการ และอำนวยความสะดวกแก่ผู้รับบริการ เช่น ปากกา ดินสอ กระดาษ คอมพิวเตอร์ ปริ้นเตอร์</p>
<p>๒. ด้านโครงสร้างการบริหาร</p> <p>๒.๑ คณะกรรมการบริหารศูนย์</p>	<p>๑. ให้มีคณะกรรมการบริหารศูนย์บริการส่งเสริมเศรษฐกิจฐานรากที่มาจากตัวแทนกลุ่ม องค์กรต่าง ๆ เช่น กลุ่มอาชีพผลิตภัณฑ์ชุมชน กลุ่มผู้ผลิตผู้ประกอบการ OTOP กลุ่มออมทรัพย์เพื่อการผลิต กองทุน กขคจ./กองทุนหมู่บ้าน กลุ่ม/องค์กร/เครือข่ายอื่นๆ ในชุมชน ประชาชนในหมู่บ้าน/ตำบล เป็นต้น</p> <p>๒. กำหนดบทบาทตำแหน่งหน้าที่ให้ชัดเจน</p> <p>๓. จัดการประชุมชี้แจงทำความเข้าใจตามบทบาทหน้าที่</p> <p>๔. มีการกำหนดวาระการดำรงตำแหน่งที่แน่นอน</p>
<p>๒.๒ คณะกรรมการที่ปรึกษา</p>	<p>๑. ให้มีคณะกรรมการที่ปรึกษาศูนย์บริการส่งเสริมเศรษฐกิจฐานราก ที่มาจากตัวแทนหน่วยงาน ต่าง ๆ เช่น พัฒนารวมชน เกษตร สาธารณสุข การศึกษานอกโรงเรียน สหกรณ์ สภาวัฒนธรรมอำเภอ องค์กรปกครองส่วนท้องถิ่น เป็นต้น</p> <p>๒. ประชุมชี้แจงทำความเข้าใจการดำเนินงานศูนย์บริการส่งเสริมเศรษฐกิจฐานราก</p> <p>๓. จัดทำข้อตกลงในการร่วมมือเพื่อพัฒนาศูนย์บริการส่งเสริมเศรษฐกิจฐานรากกับองค์กรปกครองส่วนท้องถิ่น (ในกรณีที่สามารถดำเนินการได้)</p>
<p>๒.๓ ระเบียบข้อบังคับ / กติกา</p>	<p>๑. จัดประชุมคณะกรรมการศูนย์บริการส่งเสริมเศรษฐกิจฐานราก เพื่อร่างระเบียบ / กติกา ศูนย์</p> <p>๒. จัดทำเอกสารเพื่อประชาสัมพันธ์ระเบียบ / กติกา ศูนย์ให้ทราบโดยทั่วกัน</p> <p>๓. มีการทบทวนระเบียบ / กติกา ศูนย์ อย่างน้อย ๒ ปี / ครั้ง หรือตามความจำเป็น</p>

เกณฑ์การประเมิน	แนวทางการพัฒนา
๒.๔ การประชุม	๑. กำหนดการประชุมของคณะกรรมการไว้ในระเบียบ / กติกา ให้ชัดเจน ๒. กำหนดแผนปฏิบัติการของคณะกรรมการโดยประชาสัมพันธ์ให้ทราบ ๓. มีการบันทึกการประชุมไว้เป็นลายลักษณ์อักษร
๒.๕ แผนการดำเนินงาน	๑. กำหนดเป้าหมายและทิศทางในการดำเนินงานของศูนย์บริการส่งเสริมเศรษฐกิจฐานรากไว้อย่างชัดเจนและครอบคลุมตามบทบาทภารกิจ ๒. มีแผนการดำเนินงานศูนย์หรือมีการบูรณาการแผนการดำเนินงานกับหน่วยงานภาคีที่เกี่ยวข้อง ๓. มีการทบทวนปรับปรุงแผนการดำเนินงานให้เหมาะสมกับสถานการณ์เสมอ
๒.๖ การประชาสัมพันธ์	ประชาสัมพันธ์ศูนย์บริการส่งเสริมเศรษฐกิจฐานรากอย่างต่อเนื่องโดยผ่านช่องทางต่าง ๆ เช่น ศูนย์บริการเคลื่อนที่ วิทยุ เว็บไซต์ แผ่นพับ โปสเตอร์ เป็นต้น
๒.๗ ผลการดำเนินงาน	จัดทำและแสดงข้อมูลผลการดำเนินงานเพื่อใช้ประโยชน์ในการบริหาร / บริการ วัฒนธรรม ที่ทำการศูนย์ หรือจัดทำเป็นเอกสารเผยแพร่ โดยปรับปรุงข้อมูลให้เป็นปัจจุบันอยู่เสมอ
๓. ด้านบทบาทภารกิจของศูนย์ฯ ๓.๑ การศึกษาวิเคราะห์ปัญหาความต้องการของผู้รับบริการ	๑. ศึกษาให้รู้เท่าทันสถานการณ์ด้านเศรษฐกิจ ๒. วิเคราะห์ปัญหา ความต้องการของผู้รับบริการ จุดอ่อน จุดแข็ง ของศูนย์ฯ ของลูกค้า ๓. ศึกษาตำแหน่งทางเศรษฐกิจ เอกลักษณ์ อัตลักษณ์ เพื่อกำหนดเป็นจุดขายของอำเภอ
๓.๒ การสนับสนุน สื่อวัสดุ อุปกรณ์ความรู้ด้านเศรษฐกิจ	๑. สนับสนุน สื่อ วัสดุ อุปกรณ์ความรู้ด้านเศรษฐกิจ ๒. สนับสนุนวิทยากรหรือผู้เชี่ยวชาญ ด้านการผลิต การตลาด การออกแบบ การสร้างรายได้ ประกอบอาชีพ เป็นต้น
๓.๓ การสนับสนุนสถานที่ในการพบปะเจรจาธุรกิจหรือแลกเปลี่ยนเรียนรู้ของผู้เกี่ยวข้องด้านเศรษฐกิจ	๑. การเตรียมความพร้อมด้านสถานที่ เช่นการปรับภูมิทัศน์ของศูนย์ ๒. การเตรียมความพร้อมด้านบุคลากร เช่นการอบรมให้ความรู้แก่คณะกรรมการด้านต่าง ๆ ๓. การเตรียมความพร้อมด้านองค์ความรู้ เช่น ภูมิปัญญา ฝีมือ ทักษะ ความคิดสร้างสรรค์ เป็นต้น
๓.๔ การส่งเสริมการประกอบอาชีพ การสร้างรายได้เพิ่มขึ้นของประชาชน	๑. การแสวงหาแหล่งทุน ได้แก่ กองทุนในชุมชน เช่น กลุ่มออมทรัพย์ กข.คจ. กทบ. กองทุนนอกชุมชน เช่น ธนาคารพาณิชย์ต่าง ๆ ๒. ส่งเสริมให้ประชาชนมีการลงทุนประกอบอาชีพ ๓. จัดทำเมนูอาชีพทางเลือกให้กับผู้รับบริการ หรือประชาชนที่สนใจ ๔. ส่งเสริมให้ประชาชนมีการออม
๓.๕ การแลกเปลี่ยนเรียนรู้	๑. การจัดเวทีสัมมนาในเรื่องเกี่ยวกับเศรษฐกิจฐานราก ณ ที่ตั้งศูนย์ ๒. การให้บริการเคลื่อนที่โดยสอดแทรกกิจกรรมการแลกเปลี่ยนเรียนรู้ในเรื่องที่ประชาชนหรือผู้รับบริการให้ความสนใจ หรือเป็นเรื่องเกี่ยวกับความเป็นอยู่ของประชาชน

เกณฑ์การประเมิน	แนวทางการพัฒนา
	๓. การอบรมให้ความรู้ด้านเศรษฐกิจหรือการประกอบอาชีพ ๔. การนำคนที่ประสบความสำเร็จมาถ่ายทอดความรู้เป็นตัวอย่างแก่ประชาชนหรือผู้รับบริการของคุณ
๓.๖ การประสานงานไปยังหน่วยงานที่มีการกิจเฉพาะด้าน	๑. จัดทำทะเบียนหน่วยงานภาครัฐภายในอำเภอ จังหวัด ๒. จัดทำทะเบียนหน่วยงานภาคเอกชน เช่น NGO ปราชญ์ชาวบ้าน หรือผู้ที่มีความเชี่ยวชาญเฉพาะด้านภายในอำเภอ จังหวัด ๓. จัดทำทะเบียนแหล่งทุนภายในอำเภอ จังหวัด
๔. ด้านข้อมูลให้บริการ ๔.๑ ข้อมูลทั่วไป	๑. ข้อมูลทางภูมิศาสตร์ เช่น สภาพพื้นที่ การแบ่งเขตการปกครอง จำนวนแม่น้ำลำคลอง ๒. ข้อมูลของประชากร เช่น เพศ อายุ การศึกษา ๓. ข้อมูลจำนวนสถานที่และสิ่งก่อสร้าง เช่น วัด โรงเรียน โรงพยาบาล
๔.๒ ข้อมูลการผลิต	๑. ข้อมูลแหล่งวัตถุดิบในท้องถิ่น ๒. ข้อมูลด้านภูมิปัญญา ๓. ข้อมูลปัจจัยการผลิตที่มีราคาถูก เช่น เครื่องจักร เมล็ดพันธุ์พืช เป็นต้น
๔.๓ ข้อมูลการตลาด	๑. ข้อมูลราคาผลผลิตทางการเกษตร ๒. ข้อมูลสินค้าที่เป็นที่ต้องการของตลาดในปัจจุบัน ๓. ข้อมูลช่องทางการตลาด เช่น การขายตามงานแสดงและจำหน่าย การขายตรง การขายทางเว็บไซต์ เป็นต้น
๔.๔ ข้อมูลแหล่งทุน	๑. ข้อมูลแหล่งทุนดอกเบี้ยต่ำ ๒. การเขียนแผนธุรกิจเพื่อใช้บริการแหล่งทุน ๓. ข้อมูลระเบียบของแหล่งทุนต่าง ๆ ๔. ข้อมูลความรู้ในการบริหารจัดการทุนชุมชน
๔.๕ ข้อมูลคลังภูมิปัญญา	๑. ข้อมูลภูมิปัญญา ๕ ด้าน (อาหาร เครื่องดื่ม ผ้าเครื่องแต่งกาย ของใช้ของตกแต่งของที่ระลึก สมุนไพรที่ไม่ใช่อาหาร) ๒. ข้อมูลครูภูมิปัญญา หรือผู้เชี่ยวชาญด้านภูมิปัญญา ๓. ข้อมูลหลักสูตรหรือองค์ความรู้การนำภูมิปัญญามาพัฒนาเป็นสินค้า OTOP
๕. ด้านวิธีการให้บริการ ๕.๑ การให้คำปรึกษาแนะนำ	๑. อบรมให้ความรู้แก่กรรมการศูนย์เพื่อให้มีความพร้อมในการให้บริการ ๒. พัฒนานุคลิกภาพผู้ให้บริการให้มีความน่าเชื่อถือ
๕.๒ การให้เอกสารความรู้	๑. จัดเตรียมเอกสารให้เพียงพอต่อการให้บริการ ๒. จัดหมวดหมู่เอกสารเพื่อให้มีความสะดวกต่อการให้บริการ เช่น ข้อมูลด้านการผลิต ข้อมูลด้านการตลาด ข้อมูลแหล่งทุน เป็นต้น
๕.๓ การให้บริการสืบค้นข้อมูล	๑. จัดเตรียมคอมพิวเตอร์ ๒. มีไฟล์เอกสารที่บรรจุในเครื่อง หรือ CD ROM ๓. มีการเชื่อมต่ออินเทอร์เน็ต ๔. แนะนำวิธีการสืบค้นข้อมูลแก่ผู้มาขอรับบริการ

เกณฑ์การประเมิน	แนวทางการพัฒนา
๖. ด้านรูปแบบการให้บริการ ๖.๑ การให้บริการ ณ ที่ตั้ง ของศูนย์	๑. กำหนดเวลาให้บริการ ๒. จัดทำตารางหรือเวรผู้ให้บริการ ๓. แสดงชื่อ ตำแหน่งผู้ให้บริการ ๔. จัดเตรียมเอกสาร แผ่นพับ CD ฯลฯ ในการให้บริการ ๕. จัดทำแบบประเมินความพึงพอใจ
๖.๒ การให้บริการ เคลื่อนที่นอกศูนย์	๑. จัดหาสถานที่ ๒. กำหนดวัน เวลา ในการเคลื่อนที่ไปให้บริการ ๓. ประสานหน่วยงานที่เกี่ยวข้องหรือผู้รู้อื่น ๆ กรณีต้องให้ความรู้ที่เป็นเรื่อง เฉพาะด้านที่ผู้ให้บริการไม่มีความเชี่ยวชาญพอที่จะให้บริการ ๔. จัดเตรียมเอกสาร แผ่นพับ CD ฯลฯ ในการให้บริการ ๕. จัดทำแบบประเมินความพึงพอใจ
๖.๓ การให้บริการผ่านสื่อ เช่น วิทยุ โทรศัพท์ เว็บไซต์	๑. จัดเตรียมเนื้อหาในการให้บริการ ๒. กำหนดบุคคลที่จะให้บริการ อาจเป็นกรรมการศูนย์ หรืออาจเชิญผู้รู้ ผู้เชี่ยวชาญเฉพาะด้านมาให้บริการในนามศูนย์ เป็นต้น ๓. กำหนดวันเวลาในการให้บริการ ๔. มีการประชาสัมพันธ์ก่อนให้บริการ
๗. ด้านการมีส่วนร่วมของ หน่วยงานภาคี - ภาครัฐ ภาคเอกชน เครือข่ายองค์กร	๑. เชิญหน่วยงานภาคีมาเป็นที่ปรึกษาศูนย์ ๒. ประชุมชี้แจงทำความเข้าใจถึงการดำเนินงานศูนย์ ๓. กำหนดบทบาทภารกิจให้หน่วยงานภาคี เพื่อให้มีส่วนร่วมในการดำเนินงาน ศูนย์ ๔. เชิญมาเป็นผู้ให้บริการประจำหรือกรณีพิเศษแล้วแต่กรณี เช่น กรณีให้บริการ ประจำกำหนดเวรการให้บริการรายสัปดาห์ หรือรายเดือน กรณีพิเศษ เช่น การเชิญเป็นวิทยากร ร่วมเวทีเสวนา เพื่อแลกเปลี่ยนเรียนรู้ เป็นต้น
๘. ด้านงบประมาณ - งบประมาณสนับสนุน จากภาครัฐ ภาคเอกชน ภาค ประชาสังคม / ภาคประชาชน	- จัดทำโครงการเพื่อเสนอขอของบประมาณจากแหล่งต่าง ๆ เช่น งบประมาณ ยุทธศาสตร์จังหวัด องค์กรปกครองส่วนท้องถิ่น เป็นต้น
๙. ด้านการให้บริการ (ต่อปี)	๑. จัดทำแผนการให้บริการ ๒. ดำเนินการให้บริการตามแผน เช่น การให้บริการภายในศูนย์ การให้บริการเคลื่อนที่นอกศูนย์ และการให้บริการผ่านสื่อ เป็นต้น
๑๐. ด้านความพึงพอใจของ ผู้รับบริการ	๑. จัดทำแบบประเมินความพึงพอใจ ๒. ให้ผู้รับบริการประเมินความพึงพอใจหลังจากเสร็จสิ้นการรับบริการ ๓. สรุปผลการประเมินความพึงพอใจ ๔. ปรับปรุงแก้ไขประเด็นที่ได้รับการประเมินความพึงพอใจต่ำ

แบบรายงานผลการดำเนินงานศูนย์บริการส่งเสริมเศรษฐกิจฐานราก ปี ๒๕๖๗
 สำนักงานพัฒนาชุมชนอำเภอ..... จังหวัด.....

ที่	กิจกรรมที่ดำเนินการ	กลุ่มเป้าหมาย ที่มารับบริการ	โครงสร้าง คณะกรรมการศูนย์	สื่อ/สิ่งพิมพ์ ที่ให้บริการในศูนย์	เอกสารหลักฐาน การให้บริการ	แผนการดำเนินงาน ของศูนย์
๑	การประชาสัมพันธ์การบริการ	- ผู้ผลิต ผู้ประกอบการ	๑. นายอำเภอ.....ประธาน	- หนังสือ คู่มือต่าง ๆ	- สมุดลงนาม	๑.ส่งเสริมให้ประชาชนได้ค้นหา
	ให้เข้าถึงกลุ่มผู้ผลิต	OTOP	๒. สาธารณสุขอำเภอ..... กรรมการ	- วารสาร	การรับบริการ	ภูมิปัญญาท้องถิ่นที่สามารถ
	ผู้ประกอบการ OTOP	- กลุ่มออทริพย์เพื่อการผลิต	๓. เกษตรอำเภอ..... กรรมการ	- หนังสือพิมพ์		สร้างสรรค์เป็นผลิตภัณฑ์และบริการ
๒	การบริการให้คำแนะนำ	- โครงการ กข.คจ.	๔. ผอ.กศน. อำเภอ..... กรรมการ	- แผ่นพับ		ต่าง ๆ แล้วจัดทำคลังปัญญา
	และดำเนินงานของกองทุน	- กลุ่มวิสาหกิจชุมชน	๕. ผู้แทนมหาวิทยาลัย.....กรรมการ	- สื่อโซเชียลมีเดีย		ท้องถิ่นระดับอำเภอ
	ชุมชนในอำเภอสวี	- กองทุนหมู่บ้าน	๖. ผู้จัดการธนาคารออมสิน สาขา.....กรรมการ			๒. การเพิ่มช่องทางในการจำหน่าย
		- กองทุนแม่ของแผ่นดิน	๗. ผู้จัดการธนาคารเพื่อการเกษตรและสหกรณ์การเกษตร			OTOP ออนไลน์
		ฯลฯ	สาขา..... กรรมการ			๓. การให้คำปรึกษาโครงการ กข.คจ
			๘. ประธานเครือข่าย OTOP อำเภอ..... กรรมการ			เพื่อให้เข้าถึงแหล่งทุน
			๙. ประธานคณะกรรมการกองทุนพัฒนาบทบาทสตรีอำเภอ.....			
			กรรมการ			
			๑๐. ผู้แทนเครือข่ายกองทุนหมู่บ้านและชุมชนเมืองอำเภอ.....			
			กรรมการ			
			๑๑. ผู้แทนเครือข่ายกลุ่มออทริพย์เพื่อการผลิตอำเภอ.....			
			กรรมการ			
			๑๒. พัฒนาการอำเภอ..... กรรมการและเลขานุการ			
			๑๓. นักวิชาการพัฒนาชุมชน ผู้รับผิดชอบงานศูนย์บริการส่งเสริม			
			เศรษฐกิจฐานราก กรรมการและผู้ช่วยเลขานุการ			

หมายเหตุ โครงสร้างกรรมศูนย์ ตามความเหมาะสม

ลงชื่อ
 ()
 ผู้รายงาน
 ตำแหน่ง.....
 วันที่

