

รายงานการประชุมผู้บริหาร/นักวิชาการพัฒนาชุมชน
และเจ้าหน้าที่พัฒนาชุมชน จังหวัดฉะเชิงเทรา
ประจำเดือน ตุลาคม ๒๕๖๖
ครั้งที่ ๑๐/๒๕๖๖ (สัญญา ๑๐)
วันอังคารที่ ๓๑ ตุลาคม ๒๕๖๖ เวลา ๐๙.๓๐ น.
ณ ห้องประชุมอำเภอราชสาส์น จังหวัดฉะเชิงเทรา

ผู้เข้าร่วมประชุม

๑. นายวรณัฐ	ติรประเสริฐสุลิน	พัฒนาการจังหวัดฉะเชิงเทรา
๒. นายปิ่นฉัตร	ล่ามแขก	ผู้อำนวยการกลุ่มงานส่งเสริมการพัฒนาชุมชน
๓. นางสรลนุช	โพธิ์ชัยโย	ผู้อำนวยการกลุ่มงานยุทธศาสตร์การพัฒนาชุมชน
๔. นางอาภร	โพธิ์เจริญ	ผู้อำนวยการกลุ่มงานสารสนเทศการพัฒนาชุมชน
๕. นางอังคณา	จิตรวิไล	ผู้อำนวยการกลุ่มงานประสานและสนับสนุน การบริหารงานพัฒนาชุมชน
๖. นายกิตติ	พิศงาม	พัฒนาการอำเภอเมืองฉะเชิงเทรา
๗. นางสาวิตรี	ประดิษฐ์แจ้ง	พัฒนาการอำเภอบางคล้า
๘. น.ส.กัญจนพรพรรณ	การะศรี	นักวิชาการพัฒนาชุมชนชำนาญการ รักษาราชการแทน พัฒนาการอำเภอบางปะกง
๙. นายสมศักดิ์	จิตรวิไล	พัฒนาการอำเภอบางน้ำเปรี้ยว
๑๐. นางวาสนา	กุลละวณิษย์	พัฒนาการอำเภอบ้านโพธิ์
๑๑. นางเยาวเรศ	แก้วยงกัญ	นักวิชาการพัฒนาชุมชนชำนาญการ รักษาราชการแทน พัฒนาการอำเภอมหาราช
๑๒. นายศุภชัย	เทพเสนา	นักวิชาการพัฒนาชุมชนชำนาญการ รักษาราชการแทน พัฒนาการอำเภอแปลงยาว
๑๓. นายนิคม	นิรันดร์	พัฒนาการอำเภอสนามชัยเขต
๑๔. นายภคิน	ศรีวงศ์	พัฒนาการอำเภอราชสาส์น
๑๕. นายเนตร	ขันคำ	พัฒนาการอำเภอท่าตะเียบ
๑๖. นางพนิตตา	สุขสิน	นักวิชาการพัฒนาชุมชนชำนาญการ รักษาราชการแทน พัฒนาการอำเภอคลองเขื่อน
๑๗. น.ส.สวณีย์	มีเจริญ	นักวิชาการพัฒนาชุมชนชำนาญการ
๑๘. นายชัยวุฒิ	ชูแสง	นักวิชาการพัฒนาชุมชนชำนาญการ
๑๙. น.ส.สิริภรณ์	ยงศิริ	นักวิชาการพัฒนาชุมชนชำนาญการ
๒๐. นางเบญจวดี	ทิวารี	นักวิชาการพัฒนาชุมชนชำนาญการ
๒๑. นางวันวิสา	ทองหาญ	นักวิชาการพัฒนาชุมชนชำนาญการ
๒๒. นางศศิฉาย	สุคนธ์ฉายา	นักวิชาการพัฒนาชุมชนชำนาญการ
๒๓. น.ส.เอมอร	มานะวะ	นักวิชาการพัฒนาชุมชนชำนาญการ
๒๔. น.ส.เครือมาศ	ภักดีไพบูลย์	นักวิชาการพัฒนาชุมชนชำนาญการ
๒๕. นายรพีพัฒน์	ยวงสุวรรณ	นักวิชาการพัฒนาชุมชนชำนาญการ
๒๖. นางวรกมน	เกษรบัว	นักจัดการงานทั่วไปชำนาญการ
๒๗. นายปวันวิทย์	แสงโสภิต	นักวิชาการพัฒนาชุมชนปฏิบัติการ
๒๘. น.ส.อัญชญา	ชำนาญประเสริฐกุล	นักวิชาการพัฒนาชุมชนปฏิบัติการ

๒๙. น.ส.นรินรัตน์	ถิ่นขาม	นักวิชาการพัฒนาชุมชนปฏิบัติการ
๓๐. น.ส.ปรีชญญา	นาวาทอง	นักวิชาการพัฒนาชุมชนปฏิบัติการ
๓๑. น.ส.อภิสรารธรรม์	สุรกุลธนาสิทธิ์	เจ้าพนักงานธุรการชำนาญงาน

กิจกรรมก่อนเริ่มวาระการประชุม

- ผู้เข้าร่วมประชุมทุกท่านพร้อมกันสวดมนต์บูชาพระรัตนตรัย
- ผู้เข้าร่วมประชุมทุกท่านพร้อมกันร้องเพลง “มาร์ชพัฒนาชุมชน”
- ผู้เข้าร่วมประชุมทุกท่านพร้อมกันกล่าว “ประมวลจริยธรรมข้าราชการพลเรือน ๗ ประการ”

ประธานที่ประชุม กล่าวเปิดการประชุมผู้บริหาร, นักวิชาการพัฒนาชุมชน และเจ้าหน้าที่พัฒนาชุมชน ครั้งที่ ๑๐/๒๕๖๖ ประจำเดือน ตุลาคม ๒๕๖๖

เริ่มประชุม เวลา ๐๙.๓๐ น.

ระเบียบวาระที่ ๑ เรื่องประธานแจ้งให้ที่ประชุมทราบ

๑.๑ ให้ข้าราชการปฏิบัติหน้าที่

กรมการพัฒนารัฐบาล มีคำสั่งฯ ที่ ๒๗๙๗/๒๕๖๖ ลงวันที่ ๒๕ ตุลาคม ๒๕๖๖ ให้ข้าราชการปฏิบัติหน้าที่ นายศุภชัย เทพเสนา ตำแหน่ง นักวิชาการพัฒนาชุมชนชำนาญการ สำนักงานพัฒนาชุมชนอำเภอแปลงยาว จังหวัดฉะเชิงเทรา ไปปฏิบัติหน้าที่ศูนย์ศึกษาและพัฒนาชุมชนชลบุรี สถาบันการพัฒนารัฐบาล โดยให้เดินทางไปรายงานตัวเพื่อปฏิบัติราชการตามคำสั่งฯ ในวันจันทร์ที่ ๖ พฤศจิกายน ๒๕๖๖

๑.๒ แต่งตั้งอาสาพัฒนา (อสพ.) รุ่นที่ ๗๕ ปฏิบัติงานในพื้นที่อำเภอ

กรมการพัฒนารัฐบาล ได้แจ้งแนวทางการปฏิบัติงานอาสาพัฒนา (อสพ.) รุ่นที่ ๗๕ โดยกำหนดให้จังหวัดฉะเชิงเทราแจ้งให้อาสาพัฒนา (อสพ.) รุ่นที่ ๗๕ จัดทำแบบตอบรับแจ้งยืนยันการเข้ารับการประเมินเพื่อต่ออายุการปฏิบัติหน้าที่เป็นอาสาพัฒนา (อสพ.) รุ่นที่ ๗๕ กรณีผู้ลงทะเบียนเข้ารับการประเมินเพื่อต่ออายุให้เรียกผู้สอบผ่านการคัดเลือกตามลำดับที่ขึ้นบัญชีมีรายงานตัวและแต่งตั้งให้ผู้สอบผ่านการประเมินฯ ปฏิบัติหน้าที่เป็นอาสาพัฒนา (อสพ.) รุ่นที่ ๗๕ จังหวัดฉะเชิงเทรา จำนวน ๓ อัตรา

จังหวัดฉะเชิงเทรา ได้มีคำสั่งฯ ที่ ๒๗๑๓/๒๕๖๖ ลงวันที่ ๒๔ ตุลาคม ๒๕๖๖ แต่งตั้งอาสาพัฒนา (อสพ.) รุ่นที่ ๗๕ ปฏิบัติงานในพื้นที่จังหวัดฉะเชิงเทรา เริ่มตั้งแต่วันที่ ๑ ตุลาคม ๒๕๖๖ จนถึงวันที่ ๓๐ กันยายน ๒๕๖๗ ดังนี้

- | | |
|-----------------------------|---|
| - นายพงศ์ศักดิ์ วิชาดิตรกุล | ปฏิบัติหน้าที่สำนักงานพัฒนาชุมชน
อำเภอสนามชัยเขต จังหวัดฉะเชิงเทรา |
| - นายธนิตฐา แซ่เตี๋ย | ปฏิบัติหน้าที่สำนักงานพัฒนาชุมชน
อำเภอแปลงยาว จังหวัดฉะเชิงเทรา |

สำหรับการแต่งตั้งอาสาพัฒนา (อสพ.) รุ่นที่ ๗๕ ปฏิบัติงานในพื้นที่อำเภออีก ๑ อัตรา (นางสาวณัฐพร แฉล้มล้ำ) อยู่ระหว่างรอลงนามแต่งตั้งฯ

๑.๓ การเตรียมความพร้อมคัดเลือกข้าราชการ ลูกจ้างประจำ และพนักงานราชการดีเด่น กรมการพัฒนารัฐบาล ประจำปี ๒๕๖๗

กรมการพัฒนารัฐบาล จะดำเนินการคัดเลือกข้าราชการ ลูกจ้างประจำ และพนักงานราชการดีเด่น กรมการพัฒนารัฐบาล ประจำปี ๒๕๖๗ และแจ้งให้จังหวัดดำเนินการคัดเลือกฯ ในช่วงเดือนมกราคม ๒๕๖๗ จำนวน ๖ ประเภท ดังนี้

- ๑) ประเภทผู้อำนวยการกลุ่มงาน
- ๒) ประเภทพัฒนาการอำเภอ
- ๓) ประเภทวิชาการ
- ๔) ประเภทพัฒนาการขวัญใจชุมชน

๕) ประเภทสนับสนุน

๖) ประเภทชื่อสัตย์

สำนักงานพัฒนาชุมชนจังหวัดฉะเชิงเทรา จึงขอแจ้งให้ผู้ที่มีคุณสมบัติเตรียมความพร้อม เพื่อเข้ารับการพิจารณาคัดเลือกเป็นข้าราชการดีเด่น กรมการพัฒนาชุมชน ประจำปี ๒๕๖๗



แนวทางคัดเลือกข้าราชการดีเด่น

๑.๔ การเตรียมความพร้อมคัดเลือกข้าราชการพลเรือนดีเด่น ประจำปี พ.ศ.๒๕๖๖

จังหวัดฉะเชิงเทรา จะดำเนินการคัดเลือกข้าราชการพลเรือนดีเด่น ประจำปี พ.ศ.๒๕๖๖ (ครุฑทองคำ) แจ้งให้สำนักงานพัฒนาชุมชนจังหวัดฯ ดำเนินการคัดเลือกฯ ในช่วงเดือน มกราคม ๒๕๖๗ ดังนี้

๑) กลุ่มที่ ๒ ตำแหน่งประเภทวิชาการ ระดับชำนาญการ/ชำนาญการพิเศษ

๒) กลุ่มที่ ๓ ตำแหน่งประเภทวิชาการ ระดับปฏิบัติการ และ

ประเภททั่วไป ระดับชำนาญงาน

สำนักงานพัฒนาชุมชนจังหวัดฉะเชิงเทรา จึงขอแจ้งให้ผู้ที่มีคุณสมบัติเตรียมความพร้อม เพื่อเข้ารับการพิจารณาคัดเลือกข้าราชการพลเรือนดีเด่น ประจำปี ๒๕๖๗ (ครุฑทองคำ) โดยขออนุญาตใช้คู่มือ การคัดเลือกข้าราชการพลเรือนดีเด่น ประจำปี พ.ศ. ๒๕๖๕ เพื่อเป็นแนวทางในการเตรียมความพร้อมในการ พิจารณาคัดเลือกฯ ไปพลางก่อน



คู่มือการคัดเลือกข้าราชการพลเรือนดีเด่น

๑.๕ สำนักงานพัฒนาชุมชนได้ประกาศสอบคัดเลือกในทุกระดับไว้ทั้ง ๒ บัญชี อำนวยการสูง และ ข้าราชการพิเศษ ซึ่งน่าจะมีคำสั่งตามหลังจากผู้ว่าราชการจังหวัด อธิบดี ต่างๆ น่าจะเข้า ครม. ในสัปดาห์หน้า

๑.๖ จังหวัดฯ แต่งข้าราชการรักษาราชการพัฒนาการอำเภอ มีทั้งหมด ๕ อำเภอ และตอนนี้ จังหวัดฯ ได้ให้มีคำสั่งฯ ให้พัฒนาการอำเภอคลองเขื่อน มาปฏิบัติหน้าที่ ณ สำนักงานพัฒนาชุมชนจังหวัดฯ เนื่องจากกระทำผิดต่อการปฏิบัติหน้าที่

๑.๗ แนะนำข้าราชการย้ายมาดำรงตำแหน่งใหม่

(๑) นายชลธิ์ ยังตรง

ตำแหน่ง ผู้ว่าราชการจังหวัดฉะเชิงเทรา

ตำแหน่งเดิม ผู้ว่าราชการจังหวัดอุบลราชธานี

(๒) พันเอก เฉลิมพล ประเสริฐกุล

ตำแหน่ง รองผู้อำนวยการรักษาความมั่นคง ภายในจังหวัดฉะเชิงเทรา (ฝ่ายทหาร)

ตำแหน่งเดิม ผู้อำนวยการกองส่งกำลังบำรุง กองทัพน้อยที่ ๑

(๓) นางสาวอุไร มโนทรหัต

ตำแหน่ง ผู้อำนวยการสำนักงานคณะกรรมการ การเลือกตั้งประจำจังหวัดฉะเชิงเทรา

ตำแหน่งเดิม ผู้อำนวยการสำนักวิจัยและวิชาการ

(๔) นางศิริกร ฌ ระนอง	ตำแหน่ง พัฒนาสังคมและความมั่นคงของมนุษย์ จังหวัดฉะเชิงเทรา ตำแหน่งเดิม พัฒนาสังคมและความมั่นคงของ มนุษย์จังหวัดกาฬสินธุ์
(๕) นางพวงผกา วิมลภักตร์	ตำแหน่ง วัฒนธรรมจังหวัดฉะเชิงเทรา ตำแหน่งเดิม วัฒนธรรมจังหวัดปราจีนบุรี
(๖) นายสมคิด ศรีปราชญ์	ตำแหน่ง ศึกษาธิการจังหวัดฉะเชิงเทรา ตำแหน่งเดิม ศึกษาธิการจังหวัดตาก
(๗) นายสุเทพ ปาลสาร	ตำแหน่ง ผู้อำนวยการสำนักงานเขตพื้นที่การศึกษา ประถมศึกษาศรีสะเกษจังหวัดฉะเชิงเทรา เขต ๑ ตำแหน่งเดิม ผู้อำนวยการสำนักงานเขตพื้นที่ การศึกษาประถมศึกษาลพบุรี เขต ๒
(๘) นางเวฬุรีย์ อุปลัมป์	ตำแหน่ง ผู้อำนวยการวิทยาลัยเทคนิคจุฬารัตน์ (ลาดขวาง) ตำแหน่งเดิม ผู้อำนวยการเกษตรและเทคโนโลยี ฉะเชิงเทรา

๑.๘ ข้าราชการย้ายไปดำรงตำแหน่งใหม่

(๑) นายศักรินทร์ อินภิรมณ์	ตำแหน่งเดิม สรรพากรพื้นที่ฉะเชิงเทรา ย้ายไปดำรงตำแหน่งใหม่ สรรพากรพื้นที่ กรุงเทพมหานคร ๒๔
----------------------------	--

๑.๙ การจัดงานนมัสการหลวงพ่อโสธรและงานประจำปีจังหวัดฉะเชิงเทรา กำหนดจัดขึ้นระหว่างวันที่ ๒๔ พฤศจิกายน – ๕ ธันวาคม ๒๕๖๖ ณ บริเวณสนามหน้าศาลากลางจังหวัดฉะเชิงเทรา โดยกำหนดพิธีบวงสรวง พิธีเปิดงาน พร้อมจัดขบวนแห่หลวงพ่อโสธร (ทางบก) ในวันศุกร์ที่ ๒๔ พฤศจิกายน ๒๕๖๖ ณ บริเวณมุขหน้าพระอุโบสถวัดโสธรวราราม วรวิหาร และพิธีเปิดงานขบวนแห่หลวงพ่อโสธร (ทางน้ำ) ในวันอาทิตย์ที่ ๒๖ พฤศจิกายน ๒๕๖๖ เวลา ๐๖.๓๐ น. ณ บริเวณศาลาทำน้ำวัดโสธรวราราม วรวิหาร และจังหวัดฉะเชิงเทราได้กำหนดให้วันที่ ๒๘ พฤศจิกายน ๒๕๖๖ เวลา ๐๙.๐๐ น. เป็นวันธารน้ำใจของสภาเกษตรกรจังหวัดฉะเชิงเทรา

๑.๑๐ ในวันที่ ๒๘ พฤศจิกายน ๒๕๖๖ เป็นวันธารน้ำใจของสภาเกษตรกร และขอให้อำเภอร่วมทำบุญกับจังหวัด นำส่งให้กับสภาเกษตรกร

๑.๑๑ การจัดงานหลวงพ่อโสธร ระหว่างวันที่ ๒๔ พฤศจิกายน – ๕ ธันวาคม ๒๕๖๖ สำนักงานพัฒนาชุมชนจังหวัด ได้รับมอบหมายเกี่ยวกับการจัดนิทรรศการผ้า

๑.๑๒ สำนักงานพัฒนาชุมชนได้รับสลากราชาดมาจำหน่ายจึงขอความร่วมมืออำเภอดำเนินการตามความเหมาะสม และตามระดับชั้นหน้าที่การงาน

๑.๑๓ อสพ. จำนวน ๓ ราย ประกอบด้วย

๗.๑ จากอำเภอบางคล้า ไป อำเภอสนมชัยเขต

๗.๒ จากอำเภอท่าตะเกียบ ไป อำเภอแปลงยาว

๗.๓ อสพ.ทำสัญญาจ้างมาใหม่ให้ไปลงที่อำเภอท่าตะเกียบ

๑.๑๔ ให้ข้าราชการสำนักงานพัฒนาชุมชนแปลงยาว คือ นายศุภชัย เทพเสนา ให้ไปปฏิบัติหน้าที่ศูนย์ศึกษาพัฒนาชุมชน

๑.๑๕ การเสด็จของสมเด็จพระกนิษฐาธิราชเจ้า กรมสมเด็จพระเทพรัตนราชสุดาฯ สยามบรมราชกุมารี ในส่วนของพัฒนาชุมชนรับผิดชอบ

กิจกรรมที่ ๑ วันดินโลก วันที่ ๕ ธันวาคม ๒๕๖๖ ณ ศูนย์พัฒนาเขาหินซ้อน (ออกร้าน OTOP)

กิจกรรมที่ ๒ พิธีเปิดโบสถ์วัดโพรงาม อำเภอสนมชัยเขต ในวันที่ ๑๖ ธันวาคม ๒๕๖๖ และมีท่านปลัดกระทรวงมหาดไทยจะมาร่วมงานด้วย โดยมอบหมายให้พัฒนาการอำเภอสนมชัยเขตดูแลความเรียบร้อยด้วย และทางจังหวัดจะเข้าไปร่วมช่วยกันอีกที

๑.๑๖ การประกวดรางวัลดีเด่นประจำปี ข้าราชการ พนักงานราชการ ลูกจ้าง โดยมีเขตตรวจราชการระยอง ชลบุรี และฉะเชิงเทรา และฝากหัวหน้างานคุณกวีวิชาการ และพัฒนาการที่มีความสามารถที่จะเข้าร่วมประกวดด้วย

๑.๑๗ พัฒนาการจังหวัดฉะเชิงเทราจะเชิญนิติการจากส่วนกลางมาให้ความรู้ในเรื่องการดำเนินคดีที่เกี่ยวกับกฎหมายมาให้ความรู้ และให้ผู้เกี่ยวข้องเตรียมคำถามข้อสงสัยต่างๆ ไว้ เพื่อให้งานสตรีจะได้เดินทางไปด้วยดี

๑.๑๘ ขอให้อำเภอแจ้งเจ้าหน้าที่เกี่ยวกับการจัดทำเรื่องพัสดุเนื่องจากมีการโยย้ายจะได้ไม่เกิดปัญหาในเรื่องของการจัดจ้าง ให้รีบแจ้งมายังจังหวัดด่วน

มติที่ประชุม รับทราบ

ระเบียบวาระที่ ๒ รับรองรายงานการประชุมครั้งที่ ๙/๒๕๖๖ เมื่อวันศุกร์ที่ ๒๒ กันยายน ๒๕๖๖

กลุ่มงานประสานและสนับสนุนการบริหารงานพัฒนาชุมชน ได้แจ้งเวียนรายงานการประชุมประจำเดือนกันยายน ๒๕๖๖ จำนวน ๑๗ หน้า ให้ทราบแล้วเมื่อวันที่ ๓๐ ตุลาคม ๒๕๖๖ ดังนี้



มติที่ประชุม รับรองรายงานการประชุม

ระเบียบวาระที่ ๓ เรื่องสืบเนื่องจากการประชุมครั้งที่แล้ว

กลุ่มงานประสานและสนับสนุนการบริหารงานพัฒนาชุมชน แจ้งเรื่องสืบเนื่อง จำนวน ๒ เรื่อง ดังนี้

๓.๑ รายงานความก้าวหน้าผลการเบิกจ่ายงบประมาณของกรมการพัฒนาชุมชน ประจำปีงบประมาณ พ.ศ. ๒๕๖๖

สำนักงานพัฒนาชุมชนจังหวัดฉะเชิงเทรา ได้รับการจัดสรรงบประมาณ ประจำปีงบประมาณ พ.ศ. ๒๕๖๖ (ข้อมูล ณ วันที่ ๓๐ ตุลาคม ๒๕๖๖)

งบประมาณรายจ่าย	ได้รับจัดสรร	เบิกจ่าย/PO	ร้อยละ	คงเหลือ
งบยุทธศาสตร์กรมฯ	๓,๑๘๐,๗๔๐.๐๐	-		๓,๑๘๐,๗๔๐.๐๐
งบบริหาร	๑,๗๓๑,๘๐๐.๐๐	๑๓๑,๑๕๐.๐๐	๗.๕๙	๑,๖๐๐,๓๐๐.๐๐
รวม	๔,๙๑๒,๕๔๐.๐๐	๑๓๑,๕๐๐.๐๐	๒.๖๘	๔,๗๘๑,๓๔๐.๐๐

มติที่ประชุม รับทราบ และขอให้แก้ไขตัวเลขให้ถูกต้อง โดยให้อำเภอรีบเร่งส่งเรื่องการเบิกจ่ายต่างๆ ส่วน

๓.๒ การเพิ่มจำนวนสมาชิกกองทุนพัฒนาบทบาทสตรี ประเภทบุคคลธรรมดา ประจำปี งบประมาณ พ.ศ. ๒๕๖๖

จังหวัดฉะเชิงเทรา มีเป้าหมายการเพิ่มจำนวนสมาชิก จำนวน ๑๙,๓๙๙ คน ได้ดำเนินการรับสมัครสมาชิกแล้ว จำนวน ๗,๖๒๔ คน คิดเป็นร้อยละ ๓๙.๓๐ ณ วันที่ ๑๙ ตุลาคม ๒๕๖๖ โดยขอให้อำเภอรายงานผลการประชาสัมพันธ์การรับสมัครสมาชิกกองทุนฯ ตามที่กำหนด ให้จังหวัดทราบเป็นประจำทุกเดือน ทั้งนี้มีอำเภอที่รับสมัครสมาชิกกองทุนพัฒนาบทบาทสตรีครบถ้วนตามเป้าหมายแล้ว ดังนี้

- | | |
|--------------------------|----------------------|
| (๑) อำเภอราชสาส์น | คิดเป็นร้อยละ ๑๐๑.๖๖ |
| (๒) อำเภอเมืองฉะเชิงเทรา | คิดเป็นร้อยละ ๑๐๑.๔๖ |
| (๓) อำเภอลองเขื่อน | คิดเป็นร้อยละ ๑๐๑.๓๑ |
| (๔) อำเภอบ้านโพธิ์ | คิดเป็นร้อยละ ๑๐๑.๔๓ |



มติที่ประชุม รับทราบ และขอให้อำเภอที่ยังมีสมาชิกไม่ถึงเป้าให้เร่งรีบดำเนินการ

นางสร้อยชู โพธิ์ชัยโย ผอ.กลุ่มงานส่งเสริมการพัฒนาชุมชน แจ้งเรื่องสืบเนื่อง จำนวน ๕ เรื่อง ดังนี้

๓.๓ การน้อมนำแนวพระราชดำริของสมเด็จพระกนิษฐาธิราชเจ้า กรมสมเด็จพระเทพรัตนราชสุดาฯ สยามบรมราชกุมารี สู่ปฏิบัติการปลูกผักสวนครัว เพื่อสร้างความมั่นคงทางอาหาร ประจำปีงบประมาณ พ.ศ. ๒๕๖๖

จังหวัดฉะเชิงเทรา โดยสำนักงานพัฒนาชุมชนจังหวัดฉะเชิงเทราดำเนินการจัดทำแนวทางน้อมนำแนวพระราชดำริของสมเด็จพระกนิษฐาธิราชเจ้า กรมสมเด็จพระเทพรัตนราชสุดาฯ สยามบรมราชกุมารี สู่ปฏิบัติการปลูกผักสวนครัว เพื่อสร้างความมั่นคงทางอาหาร โดยขอให้ทุกกลุ่มงานและอำเภอ ศึกษาแนวทางและถือปฏิบัติ และบันทึกรายงานผลการดำเนินงาน ๙ กิจกรรมการน้อมนำแนวพระราชดำริของสมเด็จพระกนิษฐาธิราชเจ้า กรมสมเด็จพระเทพรัตนราชสุดาฯ สยามบรมราชกุมารี สู่ปฏิบัติการปลูกผักสวนครัว เพื่อสร้างความมั่นคงทางอาหาร ของอำเภอโดยให้ รายงานทุกวันที ๒๐ ของเดือน พร้อมทั้งตรวจสอบความถูกต้องของข้อมูลในระบบรายงาน Plant for Good Report แบบ Real-Time



มติที่ประชุม รับทราบ และขอให้อำเภอตรวจสอบให้ถูกต้อง และรายงานให้ทันตามวันเวลาที่กำหนด

๓.๔ การพัฒนาศักยภาพศูนย์เรียนรู้ การพัฒนาคุณภาพชีวิตตามหลักทฤษฎีใหม่ ประยุกต์สู่ “โคก หนอง นา โมเดล”

จังหวัดฉะเชิงเทรา โดยสำนักงานพัฒนาชุมชนจังหวัดฉะเชิงเทรา ได้ดำเนินการจัดทำแนวทางการพัฒนาศักยภาพศูนย์เรียนรู้ การพัฒนาคุณภาพชีวิตตามหลักทฤษฎีใหม่ ประยุกต์สู่ “โคก หนอง นา โมเดล” โดยขอให้ทุกกลุ่มงานและอำเภอ ศึกษาแนวทางและถือปฏิบัติ และรายงานผลการดำเนินงานฯ การขับเคลื่อนการดำเนินงานการพัฒนาคุณภาพศูนย์เรียนรู้ การพัฒนาคุณภาพชีวิตตามหลักทฤษฎีใหม่ ประยุกต์สู่ “โคก หนอง นา โมเดล”อย่างต่อเนื่อง



มติที่ประชุม รับทราบ

๓.๕ การขับเคลื่อนโครงการ “ผ้าไทยใส่ให้สนุก” ตามแนวพระดำริสมเด็จพระเจ้าลูกเธอ เจ้าฟ้าสิริวัณณวรี นารีรัตนราชกัญญา

สรุปผลการดำเนินงานปีงบประมาณ พ.ศ. ๒๕๖๖ ขับเคลื่อนงานในชื่อโครงการเฉลิมพระเกียรติเนื่องในวโรกาสสมเด็จพระเจ้าลูกเธอ เจ้าฟ้าสิริวัณณวรี นารีรัตนราชกัญญา ทรงเจริญพระชนมพรรษาครบ ๓๖ พรรษา วันที่ ๘ มกราคม ๒๕๖๖ ภายใต้แนวคิด “แปดริ้วร่วมใจ สวมใส่ผ้าไทยให้สนุก”

(๑) การประชาสัมพันธ์การใช้และสวมใส่ผ้าไทย ผ้าประจำจังหวัดฉะเชิงเทราอย่างต่อเนื่อง ทุกสัปดาห์ของสำนักงานพัฒนาชุมชนจังหวัด/อำเภอ ผ่านระบบออนไลน์ ออฟไลน์

(๒) การจัดนิทรรศการลายผ้าพระราชทาน ณ สำนักงานพัฒนาชุมชนอำเภอ ๑๑ อำเภอ

(๓) กิจกรรม ๑ สถาบันการศึกษา ๑ ภูมิปัญญาผ้ามัดย้อมผ้าถิ่นไทย ดำเนินการจำนวน ๑๒ โรงเรียน ในพื้นที่ ๑๑ อำเภอ จำนวนผู้เข้าร่วมกิจกรรม ๓๖๐ คน

(๔) กิจกรรมปลูกต้นนนทรีป่า (ต้นไม้ประจำจังหวัดฉะเชิงเทรา) ศูนย์เรียนรู้/โคก หนอง นา/หรือสถานที่อื่นๆ ในพื้นที่ ๑๑ อำเภอ จำนวน ๒๐๔ ต้น

(๕) กิจกรรมงานส่งเสริมผ้าไทยใส่ให้สนุก

อำเภอเมืองฉะเชิงเทรา

▶ สืบสานภูมิปัญญา พัฒนาผ้าไทยดำรงไว้ในแผ่นดิน นำผลิตภัณฑ์ผ้ามัดย้อม จาก "หลงทะเบียน OTOP ชื่อกลุ่มวิสาหกิจชุมชนแปลงใหญ่หมากและมะพร้าว ตำบลบางตีนเป็ด อำเภอเมืองฉะเชิงเทรา

อำเภอบางคล้า

▶ ร่วมเป็นวิทยากรให้ความรู้โครงการเพิ่มทักษะการประกอบอาชีพให้กับประชาชน ซึ่งจัดโดยเทศบาลตำบลบางคล้ามีการบรรยายวิชา ทักษะชีวิต ทักษะอาชีพ ช่องทางการตลาดออนไลน์ และฝึกปฏิบัติการผ้ามัดย้อมด้วยสีธรรมชาติ (สีเหลืองขมิ้น สีชมพูฝาง) ร่วมกับเทศบาลตำบลบางคล้า

อำเภอบางน้ำเปรี้ยว

▶ กิจกรรมแต่งผ้าไทยใส่บาตร ตามโครงการอาสาแก่जनคนบางน้ำเปรี้ยว

อำเภอบางปะกง

▶ กิจกรรมสตรีบางปะกงสวมใส่ผ้าไทยในกิจกรรมต่างๆ ของอำเภอ

อำเภอบ้านโพธิ์

▶ กิจกรรมส่งเสริมช่องทางการจำหน่าย สร้างการเรียนรู้ สร้างรายได้ ประชาสัมพันธ์สิ่งที่เป็นประโยชน์ของอำเภอบ้านโพธิ์ และเพิ่มประสบการณ์ในการค้าขายให้แก่ผู้ผลิตผู้ประกอบการในพื้นที่ กลุ่มอาชีพสามารถมีรายได้เพิ่มขึ้นจากกิจกรรม “ตลาดนัดคนไทยยิ้มได้ อำเภอบ้านโพธิ์”

อำเภอพนมสารคาม

- ▶ มีผ้าไทยพวนพนมสารคาม(ผ้าเอกลักษณ์ประจำอำเภอพนมสารคาม)

อำเภอราชสาส์น

- ▶ กิจกรรมศึกษาเยี่ยมชมลวดลายผ้า ประวัติความเป็นมา และนิทรรศการ "ผ้าไทยใส่ให้สนุก" ของนักเรียนโรงเรียนวัดเกาะแก้วเวฬุวัน ต.ดงน้อย อ.ราชสาส์น

อำเภอสนามชัยเขต

- ▶ กิจกรรมส่งผ้าประกวดผ้าลายพระราชทาน “ผ้าลายดอกกรักราชกัญญา”

อำเภอแปลงยาว

- ▶ กิจกรรมชาวแปลงยาวสวมใส่ผ้าไทย

อำเภอท่าตะโก

- ▶ กิจกรรมการผสมผสานความร่วมมือต่างประเทศ ผู้ประสานงานหน่วยอาสาสมัครญี่ปุ่น “Jica” กลุ่มทอผ้าบ้านเนินน้อย ที่มีการทอผ้าการแปรรูปผลิตภัณฑ์ต่าง ๆ และวิสาหกิจชุมชนกลุ่มปลูกหม่อนเลี้ยงไหมทอผ้าบ้านอ่างเตย ที่มีกระบวนการปลูกหม่อนเลี้ยงไหมทอผ้า ครบวงจร เพื่อเป็นการศึกษาเรียนรู้ เยี่ยมชม ให้เจ้าหน้าที่ได้ข้อมูลและได้สัมผัสกับกลุ่มของชุมชนในเบื้องต้น

อำเภอคลองเขื่อน

- ▶ ร่วมเป็นวิทยากรโครงการโอท็อปขึ้นต้นด้วยสี่ธรรมชาติ ณ วิสาหกิจชุมชนตำบลกอนแก้ว

(จ) การส่งเสริมช่องทางการตลาด

- ระดับอำเภอ เช่น ตลาดนัดคนไทยยิ้มได้อำเภอบ้านโพธิ์
- ระดับจังหวัด เช่น ตลาดนัด OTOP จากที่ดินเพื่อชุมชน
- ระดับกรม เช่น OTOP ภูมิภาค (จังหวัดฉะเชิงเทรา)/ศิลปะชีพประทีปไทย

OTOP หลอมรวมใจด้วยพระบารมี

- ส่งเสริมการตลาดร่วมกับภาคีเครือข่ายภายในจังหวัดฉะเชิงเทรา เช่น งานวันรวมน้ำใจแม่บ้านมหาดไทย “สาวโรงงานใส่ผ้าไทยให้สนุก”

(ข) การประกวดผ้าลายพระราชทาน “ผ้าลายดอกกรักราชกัญญา”

1. เพิ่มจำนวนกลุ่มทอผ้า ผู้ผลิตผ้าเทคนิคต่างๆ จาก ปี ๒๕๖๕ จาก ๙ กลุ่ม เป็น ๑๒ กลุ่ม

2. การส่งผ้าเข้าร่วมการประกวด เพิ่มขึ้นจากปี ๒๕๖๕ จาก ๔ ผืน เป็น ๑๓ ผืน ในปี ๒๕๖๖ (จาก ๒ อำเภอ เป็น ๕ อำเภอ)

- ปี ๒๕๖๕ จำนวน ๔ ผืน (ท่าตะโก ๒ ผืน/สนามชัยเขต ๒ ผืน)

- ปี ๒๕๖๖ จำนวน ๑๓ ผืน (บางคล้า ๑ ผืน/บ้านโพธิ์ ๓ ผืน/

สนามชัยเขต ๓ ผืน/ท่าตะโก ๕ ผืน/คลองเขื่อน ๑ ผืน)

3. เพิ่มประเภทผ้าประกวดจากประเภทมัดหมี่ เป็น ประเภทผ้าดิگ และประเภทเทคนิคสร้างสรรค์

(ค) ยอดจำหน่ายผ้าของจังหวัดฉะเชิงเทรา

ปี ๒๕๖๕ จำนวน ๗๗๘,๕๒๕ บาท

ปี ๒๕๖๖ จำนวน ๙๐๐,๘๐๐ บาท เพิ่มขึ้นร้อยละ ๑๕.๗๐

เป้าหมายการขับเคลื่อนโครงการ “ผ้าไทยใส่ให้สนุก” ตามแนวพระดำริสมเด็จพระเจ้าลูกเธอ เจ้าฟ้าสิริวัณณวรี นารีรัตนราชกัญญา ปี ๒๕๖๗

๑. ส่งเสริมการใช้และสวมใส่ผ้าไทย
๒. ส่งเสริมการใช้เส้นใยธรรมชาติและสีธรรมชาติ
๓. ส่งเสริมช่องทางการตลาด
๔. รายได้จากจำหน่าย



มติที่ประชุม รับทราบ และดำเนินการกิจกรรมตามแนวทางการดำเนินงานให้ครบถ้วน

๓.๖ การประกวดผ้าและงานหัตถกรรม “ผ้าลายดอกกรักราชกัญญา” ปี ๒๕๖๖

จังหวัดฉะเชิงเทรา จัดส่งผ้าเข้าร่วมประกวดผ้าลายพระราชทาน “ผ้าลายดอกกรักราชกัญญา” ปี ๒๕๖๖ จำนวนทั้งสิ้น ๘ ผืน และจังหวัดฉะเชิงเทรา ผ่านเข้ารอบระดับภาค จำนวน ๒ ผืน จากอำเภอท่าตะเกียบ คือ ประเภทผ้ามัดหมี่ ๓ ตะกอขึ้นไป ของกลุ่มวิสาหกิจชุมชนกลุ่มปลูกหม่อนเลี้ยงไหม ทอผ้าบ้านอ่างเตย และไม่ผ่านการคัดเลือกในระดับประเทศ รอบคัดเลือก (Semi-Final)

ส่วนการประกวดผ้าลายพระราชทาน “ผ้าลายดอกกรักราชกัญญา” และงานหัตถกรรม ระดับประเทศ รอบชิงชนะเลิศ (Final) กำหนดดำเนินการระหว่างวันที่ ๓๐-๓๑ ตุลาคม ๒๕๖๖ ณ สุราลัยฮอลล์ ชั้น ๗ ศูนย์การค้าไอคอนสยาม กรุงเทพมหานคร มีผู้ผ่านเข้ารอบ ประเภทผ้า จำนวน ๖๕ ผืน และประเภทงานหัตถกรรม จำนวน ๑๐ ชิ้น

มติที่ประชุม รับทราบ

๓.๗ การประชาสัมพันธ์และรับลงทะเบียนผู้ผลิต ผู้ประกอบการ OTOP

จังหวัดฉะเชิงเทราได้ประสานให้อำเภอดำเนินการประชาสัมพันธ์และรับลงทะเบียนผู้ผลิต ผู้ประกอบการ OTOP อย่างน้อยตำบลละ ๒ ราย/กลุ่ม โดยรับลงทะเบียนประเภทกลุ่มผู้ผลิตชุมชน อย่างน้อย ๑ กลุ่ม และประเภทอื่นอย่างน้อย ๑ ราย เพื่อเพิ่มกลุ่มผู้ผลิตชุมชนในระบบให้สอดคล้องกับเป้าหมายการจัดเก็บรายได้จากการจำหน่ายผลิตภัณฑ์ชุมชน OTOP ที่เพิ่มขึ้นตามที่กำหนด ให้แล้วเสร็จภายในเดือนมิถุนายน ๒๕๖๖ และในปีงบประมาณ พ.ศ. ๒๕๖๖ มีผลการดำเนินงาน ดังนี้

ที่	อำเภอ	จำนวนเป้าหมาย		ผลการดำเนินงาน			ชื่อกลุ่ม
		ตำบล	กลุ่ม/ราย	กลุ่มฯ	รายเดียว	SME	
๑	เมืองฉะเชิงเทรา	๑๘	๓๖	๗	๕	-	๑) วิสาหกิจชุมชนแปลงใหญ่หมากและมะพร้าวตำบลบางดินเป็ด ๒) คิริผ้าใบ ๓) เส้นสาย ไทยแลนด์ ๔) วรารสณ์ ๕) คณะกรรมการพัฒนาสตรีตำบลโสธร ๖) กลุ่มสตรีตำบลบ้านใหม่ ๗) กลุ่มสตรีตำบลบางแก้ว ๘) สวนผักคนเมือง ๙) เตยรับทรัพย์ ๑๐) กลุ่มพริกแกงบ้านบางเรื่อน ๑๑) วิสาหกิจชุมชนคนรักวังตะเคียน ๑๒) นางปรีชพร ศรีตะบุตร

๒	บางคล้า	๘	๑๖	๓	๑	-	๑) กลุ่มกระเป่าผ้าเย็บมือ ๒) กลุ่มสตรีทำถุงมือหนัง ปลอกแขนหนัง เอี่ยมหนัง ๓) แม่บุญเยี่ยม ๔) เจ้าอรุณทองม้วน
๓	บางน้ำเปรี้ยว	๑๐	๒๐	-	-	-	
๔	บางปะกง	๑๒	๒๔	๒	-	-	๑) นางสาวเพ็ญศรี จันทะดวง ๒) นางสาวนงนุช ศรีตะปัญญา
๕	บ้านโพธิ์	๑๗	๓๔	๓	๓	-	๑) นางภาวนา ปราณี ๒) กลุ่มสตรีบ้านท่าถั่ว ๓) นางรัตนา เกิดปรากฏ ๔) นายยุพา จักรแก้ว ๕) กลุ่มแม่บ้านตำบลสนามจันทร์ ๖) กลุ่มดอกไม้จันทร์บ้านท่าถั่ว
๖	พนมสารคาม	๘	๑๖	๑	๒	-	๑) หลังป้ายอาหารเวียดนาม ๒) วิสาหกิจชุมชนเกษตรยั่งยืนเขาหินซ้อน ๓) นางสมรัตน์ อินศรี
๗	ราชสาส์น	๓	๖	๕	๓	-	๑) กลุ่มทองม้วนกรอบกะทิสด ๒) ขนมไทยมนเทวิน ๓) กลุ่มแปรรูปมะพร้าวน้ำหอม ๔) กลุ่มกล้วยฉาบ ๕) เค้กบ้านนุ้ย ๖) กลุ่มปลาแดดเดียวบ้านหนองขอน ๗) กลุ่มไข่เค็มสมุนไพร ๘) ขนมไทยแม่ขวัญเรือน
๘	สนามชัยเขต	๔	๘	๖	-	-	๑) วิสาหกิจชุมชนเศรษฐกิจพอเพียงทุ่ง พระยา ๒) กลุ่มตะกร้าหวายเทียม ๓) กลุ่มไม้กวาดดอกหญ้าบ้านกระบกเตี้ย ๔) กลุ่มปลูกผักบ้านทุ่งเหียง ๕) กลุ่มน้ำยาล้างจาน ๖) ตะกร้าเชือกมัดฟาง
๙	แปลงยาว	๔	๘	-	-	-	
๑๐	ท่าตะเกียบ	๒	๔	๑	๑	-	๑) บ้านฉัตร ๒) ๑๑ อร่อย
๑๑	คลองเขื่อน	๕	๑๐	-	-	-	
รวม		๙๑	๑๘๒	๒๘	๑๕		
รวมสุทธิ		๒๗๓		๔๓			ข้อมูล ณ วันที่ ๓๐ ก.ย. ๒๕๖๖

มติที่ประชุม รับทราบ และทำให้เสร็จสิ้นภายในเดือนมิถุนายนด้วย

ระเบียบวาระที่ ๔ เรื่องเพื่อทราบและถือปฏิบัติ

นางอังคณา จิตรวิไลย ผอ.กลุ่มงานประสานและสนับสนุนการบริหารงานพัฒนาชุมชน แจ้งเรื่องเพื่อทราบและถือปฏิบัติ จำนวน ๒ เรื่อง ดังนี้

๔.๑ การดำเนินงานกองทุนพัฒนาบทบาทสตรี

(๑) การรายงานผลการบริหารจัดการหนี้เกินกำหนดชำระของจังหวัดฉะเชิงเทรา

ตัวชี้วัดของพัฒนาการจังหวัดต้องบริหารจัดการหนี้ลดลงให้ได้ร้อยละ ๑๐ โดยใช้ข้อมูลทะเบียนลูกหนี้เกินกำหนดชำระจากฐานลูกหนี้คงเหลือ (ฐานข้อมูลลูกหนี้ตั้งแต่ปี ๒๕๕๖ - ๒๕๖๖) ปัจจุบันจังหวัดฉะเชิงเทรา มีฐานข้อมูลลูกหนี้คงเหลือ ณ วันที่ ๑ ตุลาคม ๒๕๖๖ เป็นเงิน ๔๑,๐๑๓,๐๑๘.๑๑ บาท มีหนี้เกินกำหนดชำระคงเหลือ ๑๓,๖๖๐,๒๕๒.๑๕ บาท คิดเป็นร้อยละ ๓๓.๓๑ ต้องบริหารจัดการหนี้เกินกำหนดชำระให้ลดลง ๙,๕๖๐,๓๕๒.๑๕ บาท เพื่อให้ได้ตามเป้าหมายที่กรมการพัฒนารัฐบาลกำหนด (ข้อมูล ณ วันที่ วันที่ ๒๗ ตุลาคม ๒๕๖๖)



หนี้เกินกำหนดชำระปัจจุบัน (๒๕๕๖ - ๒๕๖๖)	ต้องบริหารลดลง เพื่อให้ได้ตามเป้าหมาย	เป้าหมาย (หนี้เกินกำหนด ร้อยละ ๑๐)
๑๓,๒๗๐,๓๕๘.๑๐	๙,๕๖๐,๓๕๒.๑๕	๔,๐๙๙,๙๐๐.๐๐

มติที่ประชุม รับทราบ

(๑) ลูกหนี้กองทุนพัฒนาบทบาทสตรีที่มีสิทธิเข้าร่วมมาตรการปรับโครงสร้างหนี้

ตามประกาศคณะกรรมการบริหารกองทุนพัฒนาบทบาทสตรี เรื่อง หลักเกณฑ์ วิธีการ และเงื่อนไขเกี่ยวกับการลดอัตราดอกเบี้ยเงินกู้และอัตราดอกเบี้ยผิดนัดกองทุนพัฒนาบทบาทสตรี พ.ศ. ๒๕๖๖ (ฉบับที่ ๒)



จังหวัดฉะเชิงเทรา มีหนังสือด่วนที่สุด ที่ ฉข ๐๐๑๙/ว ๑๒๕๔๑ ลงวันที่ ๑๙ สิงหาคม ๒๕๖๖ แจ้งประกาศคณะกรรมการบริหารกองทุนพัฒนาบทบาทสตรี เรื่อง หลักเกณฑ์ วิธีการ และเงื่อนไขเกี่ยวกับการลดอัตราดอกเบี้ยเงินกู้และอัตราดอกเบี้ยผิดนัดกองทุนพัฒนาบทบาทสตรี พ.ศ. ๒๕๖๖ (ฉบับที่ ๒) และสำนักงานเลขานุการอนุกรรมการบริหารกองทุนพัฒนาบทบาทสตรีระดับจังหวัดได้ดำเนินการสรุปลูกหนี้กองทุนพัฒนาบทบาทสตรีที่มีสิทธิเข้าร่วมมาตรการปรับโครงสร้างหนี้ ตามประกาศฯ ดังกล่าว จำนวน ๕๖ โครงการ มีหนี้เกินกำหนดชำระคงเหลือ ๒,๘๕๖,๕๒๕.๑๑ บาท ดังนี้

กองทุนพัฒนาบาทบาทสตรี จังหวัด : ละโว้
ทะเบียนลูกหนี้ที่มีสิทธิ์ปรับโครงสร้างหนี้ของจังหวัดละโว้

ชื่อบุคคล	A	B	C	D		จำนวนโครงการ	เป็นเงิน (บาท)	หนี้เกินกำหนดชำระ คงเหลือหลังปรับ โครงสร้างหนี้	ชำระหนี้เกินกำหนด ชำระคงเหลือหลังปรับ โครงสร้างหนี้
	ฐานลูกหนี้คงเหลือ ณ 1 ต.ค. 66	หนี้เกินกำหนดชำระ (ณ วันที่ 27/10/2566)		โครงการมีสิทธิ์ปรับโครงสร้างหนี้ฯ (ณ วันที่ 27/10/2566)					
		เป็นเงิน	ร้อยละหนี้เกินกำหนดของชื่อบุคคล	จำนวนโครงการ	เป็นเงิน (บาท)				
1. ชื่อบุคคลเมืองละโว้	4,614,251.23	2,453,023.20	53.16	8	520,173.52	1,932,849.68	41.89		
2. ชื่อบุคคลนางสาว	4,228,782.03	1,992,310.79	47.11	4	426,632.52	1,565,678.27	37.02		
3. ชื่อบุคคลนางสาว	4,864,407.25	1,904,697.03	39.16	1	31,640.82	1,873,056.21	38.51		
4. ชื่อบุคคลนางสาว	1,662,581.26	219,769.34	13.22	1	36,634.87	183,134.47	11.02		
5. ชื่อบุคคลนางสาว	4,444,849.60	466,292.39	10.49	3	127,306.70	338,985.69	7.63		
6. ชื่อบุคคลนางสาว	3,329,694.06	1,507,409.96	45.27	6	393,911.09	1,113,498.87	33.44		
7. ชื่อบุคคลนางสาว	3,471,508.26	1,263,896.41	36.41	0	0.00	1,263,896.41	36.41		
8. ชื่อบุคคลนางสาว	5,257,882.43	1,178,052.41	22.41	13	374,784.05	803,268.36	15.28		
9. ชื่อบุคคลนางสาว	666,384.41	36,544.21	5.48	0	0.00	36,544.21	5.48		
10. ชื่อบุคคลนางสาว	4,398,925.91	738,942.70	16.8	10	168,253.39	570,689.31	12.97		
11. ชื่อบุคคลนางสาว	4,073,751.67	1,899,353.71	46.62	10	777,188.15	1,122,165.56	27.55		
รวม	41,013,018.11	13,660,292.15	33.31	56	2,856,525.11	10,803,767.04	26.34		
			B*100/A				D*100/A		

ข้อมูล ณ วันที่ 27 ตุลาคม 2566

มติที่ประชุม รับทราบ

(๒) รายงานผลการตรวจสอบการดำเนินงาน (Performance Audit)

ประจำปีงบประมาณ พ.ศ. ๒๕๖๖

กรมการพัฒนาชุมชน โดยกลุ่มตรวจสอบภายใน ได้ดำเนินการตามแผนตรวจสอบประจำปีงบประมาณ พ.ศ. ๒๕๖๖ โดยตรวจสอบด้านดำเนินงาน (Performance Audit) จำนวน ๒ เรื่อง ได้แก่

๑) ครุภัณฑ์ที่ได้จากการจัดซื้อจัดจ้างตามโครงการพัฒนาพื้นที่ต้นแบบการพัฒนาคุณภาพชีวิตตามหลักทฤษฎีใหม่ประยุกต์สู่ "โคก หนอง นา โมเดล" กิจกรรมที่ ๕ บูรณาการร่วมพัฒนาพื้นที่ระดับตำบลการดำเนินการจัดซื้อจัดจ้างครุภัณฑ์สนับสนุนการพัฒนาพื้นที่ต้นแบบการพัฒนาคุณภาพชีวิตตามทฤษฎีใหม่ประยุกต์สู่ "โคก หนอง นา โมเดล" ใช้จ่ายเงินตามโครงการเงินกู้เพื่อแก้ไขปัญหาเยียวยาและฟื้นฟูเศรษฐกิจและสังคมที่ได้รับผลกระทบจากสถานการณ์การระบาดของโรคติดเชื้อไวรัสโคโรนา ๒๐๑๙

๒) ตรวจสอบการกู้ยืมเงิน ประเภทเงินทุนหมุนเวียน กองทุนพัฒนาบาทบาทสตรี ประจำปีงบประมาณ พ.ศ. ๒๕๖๔ - ๒๕๖๕ ณ จังหวัดละโว้ และได้จัดทำรายงานผลการตรวจสอบการดำเนินงาน (Performance Audit) ประจำปีงบประมาณ พ.ศ. ๒๕๖๖ เพื่อแจ้งให้หน่วยรับตรวจดำเนินการปรับปรุงแก้ไขตามประเด็นข้อตรวจพบ ข้อเสนอแนะ ดังนี้



๒.๑) ประเด็นที่ ๑ ตรวจสอบความถูกต้อง ครบถ้วนของข้อมูลแบบเสนอโครงการขอรับการสนับสนุนเงินกองทุนพัฒนาบาทบาทสตรี ประเภทเงินทุนหมุนเวียน (เงินกู้) จากการตรวจสอบพบว่า การกรอกแบบ ส.๐ ๑ ดังกล่าว ยังมีบางข้อที่ระบุข้อมูลไม่ถูกต้อง/ไม่สอดคล้องกับเอกสารประกอบการกู้เงิน รวมถึงมีข้อสังเกตประเด็น คือ วันที่เสนอโครงการในแบบ ส.๐ ๑ ไม่สอดคล้องกับ วันที่เห็นควรให้การสนับสนุนของคณะทำงานขับเคลื่อนกองทุนพัฒนาบาทบาทสตรีตำบล

๒.๒) ประเด็นที่ ๒ ตรวจสอบความถูกต้อง ครบถ้วนของข้อมูลตามหนังสือสัญญากู้เงินกองทุนพัฒนาบาทบาทสตรีจังหวัด จากการตรวจเอกสารพบว่า การจัดทำสัญญากู้เงินกองทุนพัฒนาบาทบาทสตรี จังหวัดมีความสอดคล้องกับแบบเสนอโครงการขอรับการสนับสนุนเงินกองทุนพัฒนาบาทบาทสตรี ประเภทเงินทุนหมุนเวียน (เงินกู้) และมีการลงลายมือชื่อผู้กู้ทุกราย ลายมือชื่อผู้ให้กู้ ลายมือชื่อพยาน ครบถ้วน

๒.๓) ประเด็นที่ ๓ ตรวจสอบความมีอยู่จริงของลูกหนี้เงินกู้ จากการตรวจสอบลูกหนี้ จำนวน ๒ กลุ่ม พบว่า ลูกหนี้เงินกู้ทุกรายมีตัวตนอยู่จริงและทราบสถานการณเป็นลูกหนี้ จำนวนงวดการชำระเงินกู้ และกำหนดการชำระหนี้แต่ละงวด แต่อย่างไรก็ตามมีบางรายที่ไม่ทราบจำนวนยอดหนี้คงเหลือ ณ ปัจจุบันที่ชัดเจนว่าเป็นจำนวนเท่าใดแต่ทราบเป็นยอดเงินประมาณการตามจำนวนงวดคงเหลือ และบางรายไม่ทราบว่าดอกเบี้ยเงินกู้เท่าใด แต่ทราบว่าดอกเบี้ยถูกมาก ทั้งนี้ ณ วันที่ดำเนินการตรวจสอบไม่พบลูกหนี้ จำนวน ๑ กลุ่ม คือ กลุ่มสตรีอาชีพค้าขายบ้านคลองบางพระ หมู่ที่ ๔ ตำบลโสธร อำเภอเมืองฉะเชิงเทรา จังหวัดฉะเชิงเทรา เนื่องจากสมาชิกเดินทางไปทำงานต่างประเทศ

๒.๔) ประเด็นที่ ๔ ตรวจสอบการใช้จ่ายเงินกู้เป็นไปตามวัตถุประสงค์ของโครงการขอรับการสนับสนุนเงินกองทุนพัฒนาบทบาทสตรี ประเภทเงินทุนหมุนเวียน (เงินกู้) จากการตรวจสอบเอกสาร จำนวน ๒ กลุ่ม พบว่า ทุกกลุ่มนำเงินกู้ไปใช้ในการประกอบอาชีพตรงตามวัตถุประสงค์ของการขอกู้เงิน แต่มี ๑ กลุ่มที่ประสบปัญหาจากสถานการณ์การแพร่ระบาดของโรคโควิด-๑๙ ทำให้ภายหลังต้องหยุดดำเนินการไป

๒.๕) ประเด็นที่ ๕ ตรวจสอบการชำระคืนเงินกู้ จากการตรวจสอบพบว่า กลุ่มชำระเงินกู้พร้อมดอกเบี้ยแต่ละงวด ตามจำนวนที่ต้องชำระในทะเบียนลูกหนี้ที่สำนักงานเลขาธิการคณะกรรมการบริหารกองทุนพัฒนาบทบาทสตรีระดับจังหวัดฉะเชิงเทรา ออกให้กับสมาชิก ผ่านแอปพลิเคชันธนาคาร (ธนาคารกรุงไทย ธนาคารออมสิน และธนาคารเพื่อการเกษตรและสหกรณ์การเกษตร) เมื่อชำระเงินกู้แล้ว ผู้กู้ได้แจ้งการชำระเงินผ่าน Line ของเจ้าหน้าที่พัฒนาชุมชน หรือ Line กลุ่มสำนักงานพัฒนาชุมชนอำเภอ จากนั้นสำนักงานพัฒนาชุมชนอำเภอแจ้งให้สำนักงานพัฒนาชุมชนจังหวัดดำเนินการ และเจ้าหน้าที่การเงินสำนักงานเลขาธิการคณะกรรมการบริหารกองทุนพัฒนาบทบาทสตรีระดับจังหวัดฉะเชิงเทราดำเนินการตรวจสอบเงินและตัดยอดลูกหนี้ในวันถัดไป แต่เจ้าหน้าที่การเงินสำนักงานเลขาธิการคณะกรรมการบริหารกองทุนพัฒนาบทบาทสตรีระดับจังหวัดฉะเชิงเทราดำเนินการตรวจสอบเงินและตัดยอดลูกหนี้ในวันถัดไป แต่เจ้าหน้าที่การเงินสำนักงานเลขาธิการคณะกรรมการบริหารกองทุนพัฒนาบทบาทสตรีระดับจังหวัดฉะเชิงเทรา ดำเนินการออกใบเสร็จรับเงินให้กับผู้กู้ไม่เป็นปัจจุบัน และไม่ได้ดำเนินการนำส่งใบเสร็จรับเงินให้กับผู้กู้

๒.๖) ประเด็นที่ ๖ การปรับโครงสร้างหนี้หรือการเข้าร่วมมาตรการต่าง ๆ ที่กองทุนพัฒนาบทบาทสตรีกำหนด จากการตรวจสอบพบว่า สมาชิกที่กู้เงินฯ ทั้ง ๒ กลุ่มไม่ได้เข้าร่วมมาตรการที่กองทุนพัฒนาบทบาทสตรีกำหนด

๒.๗) ประเด็นที่ ๗ การกำกับดูแล และติดตามลูกหนี้เงินกู้ของสำนักงานพัฒนาชุมชนจังหวัด และสำนักงานพัฒนาชุมชนอำเภอ จากการตรวจสอบพบว่า การติดตามการชำระหนี้ อำเภอจัดทำโมเดลในการขับเคลื่อนการติดตามการชำระหนี้โดยใช้การแก้ไขปัญหาซึ่งเป็นการติดตามหนี้ที่ค้างชำระเป็นเวลานาน และการป้องกันเป็นการพิจารณาการกู้เงินของผู้รายใหม่ โดยอาศัยการทำงานเป็นทีมและการมีส่วนร่วมของทุกภาคส่วน
มติที่ประชุม รับทราบ และดำเนินการตามประเด็นต่างๆ ให้ครบถ้วน

(๘) การยืนยันลูกหนี้เงินทุนหมุนเวียน กองทุนพัฒนาบทบาทสตรี ณ วันที่ ๓๐ กันยายน ๒๕๖๖

จังหวัดฉะเชิงเทรา มีหนังสือ ที่ ฉช ๐๐๑๙ (อกส.จ.)/ว ๑๓๗๐๐ ลงวันที่ ๑๐ ตุลาคม ๒๕๖๖
แจ้งการยืนยันลูกหนี้เงินทุนหมุนเวียน กองทุนพัฒนาบทบาทสตรี พร้อมแนวทางการยืนยันยอดลูกหนี้ฯ



ในการตรวจสอบความมีอยู่จริงของเงินให้กู้ยืมเงินกองทุนพัฒนาบทบาทสตรี ณ วันที่ ๓๐ กันยายน ๒๕๖๖ เพื่อนำไปใช้เป็นหลักฐานประกอบการเงินและฐานข้อมูลในระบบลูกหนี้ (LM) ที่ใช้ทดแทนระบบทะเบียนลูกหนี้ (SARA) ซึ่งสำนักงานเลขาธิการคณะกรรมการบริหารกองทุนพัฒนาบทบาทสตรีระดับจังหวัด ได้ตรวจสอบความถูกต้องของจำนวนเงินต้นคงเหลือ ณ วันที่ ๓๐ กันยายน ๒๕๖๖ และแจ้งให้อำเภอดำเนินการยืนยันลูกหนี้เงินทุนหมุนเวียนเป็นรายโครงการ จำนวนทั้งสิ้น ๔๘๔ โครงการ และจัดส่งให้จังหวัดฯ เป็นไฟล์สแกน PDF และเอกสารแบบฟอร์มการยืนยันหนี้ ภายในวันศุกร์ที่ ๒๗ ตุลาคม ๒๕๖๖

อำเภอย้ายมาแล้ว ได้แก่ อำเภอบางน้ำเปรี้ยว, บ้านโพธิ์

มติที่ประชุม รับทราบ และขอให้อำเภอยังไม่รายงานเร่งดำเนินงานด่วน

๔.๒ แจ้งยอดการร่วมทำบุญถวายผ้าพระกฐินพระราชทาน กรมการพัฒนาชุมชน ประจำปีพุทธศักราช ๒๕๖๖

ด้วยกรมการพัฒนาชุมชน ได้ขอรับพระราชทานผ้าพระกฐิน ประจำปีพุทธศักราช ๒๕๖๖ เพื่อนำไปถวายพระสงฆ์จำพรรษา ณ วัดพิบูลทอง พระอารามหลวง ตำบลพิบูลทอง อำเภอนาทม จังหวัดสิงห์บุรี ในวันอาทิตย์ที่ ๑๒ พฤศจิกายน ๒๕๖๖ เวลา ๐๙.๓๐ น. และขอให้จังหวัดแจ้งกำหนดการพิธีถวายผ้าพระกฐินพระราชทานฯ เพื่อเชิญชวนผู้มีจิตศรัทธาร่วมทำบุญถวายพระราชกุศลตามจิตศรัทธา

จังหวัดฉะเชิงเทรา ได้ประชาสัมพันธ์เชิญชวนบุคลากรในสังกัดทุกอำเภอร่วมทำบุญครั้งนี้ โดยมียอดการร่วมทำบุญฯ ดังนี้

ที่	รายนาม	จำนวนเงิน
๑	นายวรันัฐ ติรประเสริฐสิน พัฒนาการจังหวัด	๑,๐๐๐
๒	นายปณณธร ล่ามแขก	๕๐๐
๓	นางสรลนุช โพธิ์ชัยโย	๕๐๐
๔	นางอาทร โพธิ์เจริญ	๕๐๐
๕	นางอังคณา จิตรวิไลย	๕๐๐
๖	เจ้าหน้าที่สำนักงานพัฒนาชุมชนจังหวัด	๖๙๕
๗	สำนักงานพัฒนาชุมชนอำเภอมะเข็ญ	๔,๒๓๐
๘	สำนักงานพัฒนาชุมชนอำเภอบางคล้า	๑,๕๐๐
๙	สำนักงานพัฒนาชุมชนอำเภอบางน้ำเปรี้ยว	๑,๗๐๐
๑๐	สำนักงานพัฒนาชุมชนอำเภอบางปะกง	๑,๕๐๐
๑๑	สำนักงานพัฒนาชุมชนอำเภอบ้านโพธิ์	๑,๕๐๐
๑๒	สำนักงานพัฒนาชุมชนอำเภอพนมสารคาม	๑,๕๐๐
๑๓	สำนักงานพัฒนาชุมชนอำเภอสนามชัยเขต	๒,๓๕๙
๑๔	สำนักงานพัฒนาชุมชนอำเภอแปลงยาว	๑,๕๐๐
๑๕	สำนักงานพัฒนาชุมชนอำเภอรสาธิต	๑,๖๐๐
๑๖	สำนักงานพัฒนาชุมชนอำเภอท่าตะเกียบ	๒,๕๐๐
๑๗	สำนักงานพัฒนาชุมชนอำเภอคลองเขื่อน	๑,๕๐๐
รวมเป็นเงินทั้งสิ้น		๒๕,๐๘๔

สำหรับการเดินทางไปร่วมทำบุญถวายผ้าพระกฐินพระราชทาน กรมการพัฒนาชุมชน ประจำปีพุทธศักราช ๒๕๖๖ ในวันอาทิตย์ที่ ๑๒ พฤศจิกายน ๒๕๖๖ ณ วัดพิบูลทอง พระอารามหลวง ตำบลพิบูลทอง อำเภอนาทม จังหวัดสิงห์บุรี

สำนักงานพัฒนาชุมชนจังหวัดฉะเชิงเทรา ได้จัดเตรียมรถตู้ จำนวน ๑ คัน เพื่อเดินทางไปร่วมทำบุญในวันดังกล่าว โดยขอให้ผู้ที่มีความประสงค์เดินทางไปร่วมทำบุญ กรุณาแจ้งชื่อภายในวันที่ ๗ พฤศจิกายน ๒๕๖๖ ได้ที่ นางอังคณา จิตรวีไธย ผู้อำนวยการกลุ่มงานประสานและสนับสนุนการบริหารงานพัฒนาชุมชน

มติที่ประชุม รับทราบ

นายปิ่นฉัตร ล่ำมแขก ผอ.กลุ่มงานยุทธศาสตร์การพัฒนาชุมชน แจ้งเรื่องเพื่อทราบและถือปฏิบัติ จำนวน ๔ เรื่อง ดังนี้

๔.๓ แบบประเมินตนเอง (Checklist) ของสำนักงานพัฒนาชุมชนจังหวัดฉะเชิงเทรา จำนวน ๑๐ ประเด็น



มติที่ประชุม รับทราบ

๔.๔ การช่วยเหลือแรงงานที่ได้รับผลกระทบ ตามหนังสือ ที่ ฉช ๐๐๑๙/ว ๕๗๘๑ ลงวันที่ ๑๖ ตุลาคม ๒๕๖๖ จังหวัดฯ แจ้งให้อำเภอดำเนินการช่วยเหลือแรงงานไทยที่ไปทำงาน ในประเทศอิสราเอลที่ได้รับผลกระทบและความเดือดร้อนในระหว่างการทำงาน และรายงานผลการดำเนินงานพร้อมภาพถ่าย ส่งภายในวันที่ ๒๕ ของเดือน (ข้อมูล ณ วันที่ ๒๗ ต.ค. ๖๖ เวลา ๑๕.๐๐ น.)

อำเภอส่งรายงานแล้ว

- อำเภอมือง
- อำเภอบ้านโพธิ์
- อำเภอราชสาส์น
- อำเภอบางปะกง
- อำเภอบางคล้า

** ขอให้อำเภอส่งรายงานแล้วเสร็จภายในวันที่ ๒ พฤศจิกายน ๒๕๖๖

มติที่ประชุม รับทราบ และขอให้เสร็จสิ้นตามวันเวลาที่กำหนด

๔.๕ กรมฯ แจ้งจัดสรรงบประมาณเพื่อดำเนินกิจกรรมตามแผนปฏิบัติงานและแผนการใช้จ่ายงบประมาณ ประจำปีงบประมาณ พ.ศ. ๒๕๖๖ ไปล่วงหน้าก่อน ที่ต้องดำเนินการในระยะเวลา ๘ เดือน (๑ ตุลาคม ๒๕๖๖ - ๓๑ พฤษภาคม ๒๕๖๗) งบประมาณทั้งสิ้น ๓,๑๘๐,๗๕๐ บาท (สามล้านหนึ่งแสนแปดหมื่นเจ็ดร้อยสี่สิบบาทถ้วน) (เอกสารแนบ ๑๐)



มติที่ประชุม รับทราบ และดำเนินการตามแผนงาน

๔.๖ แผนปฏิบัติการสำนักงานพัฒนาชุมชนจังหวัดฉะเชิงเทรา ประจำปีเดือน พฤศจิกายน ๒๕๖๖



มติที่ประชุม รับทราบ

นางสร้อยชัช โปธิชัยโย ผอ.กลุ่มงานส่งเสริมการพัฒนาชุมชน แจ้งเรื่องเพื่อทราบและถือปฏิบัติ
จำนวน ๖ เรื่อง ดังนี้

๔.๗ การส่งเสริมเศรษฐกิจฐานรากและประชารัฐ

สรุปผลการดำเนินงาน ปี ๒๕๖๖

๑. กลุ่มเป้าหมายเศรษฐกิจฐานรากและประชารัฐ ปี ๒๕๖๖ มีจำนวน ๖๐ กลุ่ม แบ่งเป็น
ด้านเกษตรจำนวน ๑๖ กลุ่ม ด้านแปรรูป จำนวน ๓๖ กลุ่ม และด้านท่องเที่ยวโดยชุมชน จำนวน ๘ กลุ่ม

๒. กลุ่มเป้าหมายเน้นหนัก จำนวน ๑๑ กลุ่ม

๓. กลุ่มเป้าหมาย ๔ ร จำนวน ๑๑ กลุ่ม และมีรายได้เปรียบเทียบกับปี ๒๕๖๕ จำนวน
๑,๐๒๘,๘๐๐ บาท ปี ๒๕๖๖ จำนวน ๑,๐๙๒,๕๕๐ บาท เพิ่มขึ้นร้อยละ ๖.๒๐

๔. มหกรรมกิจการอาหารปลอดภัยของดีมะเขิงเทรา ร่วมกับตลาดนัด OTOP จากที่ดิน
เพื่อชุมชน ในวันจันทร์ที่ ๑๘ กันยายน ๒๕๖๖ เวลา ๐๙.๓๐ - ๑๕.๐๐ น. ณ บริเวณลานจอดรถสำนักงานที่ดิน
จังหวัดมะเขิงเทรา กลุ่มเป้าหมายจากกิจกรรมที่ ๑ จำนวน ๑๑ กลุ่ม และกลุ่มเป้าหมายจากผู้ผลิต ผู้ประกอบการ
OTOP และผลผลิตจาก โคก หนอง นา จำนวน ๑๔ กลุ่ม รวมทั้งสิ้น ๒๕ กลุ่ม มีรายได้ทั้งสิ้น ๖๑,๘๓๐ บาทและ
ดำเนินการต่อเนื่องทุกวันจันทร์ ภายใต้ชื่อ “ตลาดนัด OTOP จากที่ดินเพื่อชุมชน”

เป้าหมายการขับเคลื่อนปี ๒๕๖๗

๑. สำนักงานพัฒนาชุมชนจังหวัด/อำเภอ เป็นหน่วยสนับสนุนงานแก่ท่านผู้ว่าฯ และ
นายอำเภอในการเป็น Partnership กับ “บริษัทประชารัฐรักสามัคคี” เพื่อเป็นหุ้นส่วนในการยกระดับคุณภาพชีวิต
ของประชาชน ตามแนวคิดวิสาหกิจเพื่อสังคม คือ ภาครัฐสนับสนุน เอกชนขับเคลื่อน ประชาชนลงมือทำ ขับเคลื่อน
ร่วมกันเพื่อนำไปสู่ SDGs

๒. จังหวัดเตรียมความพร้อมในการประเมินการจัดระดับบริษัทประชารัฐรักสามัคคี
เป็น ๓ ระดับ (A B C) ตามเกณฑ์ที่กำหนด

แนวทางการดำเนินการ (เอกสารแนบ ๑๒)

มติที่ประชุม รับทราบ

๔.๘ การพัฒนาหมู่บ้านคนรักช้าง สนับสนุนการขับเคลื่อนการดำเนินงานภายใต้โครงการพัชร
สุธาชาอนุรักษ์

สรุปผลการดำเนินงาน ปี ๒๕๖๖

๑. โครงการพัฒนาศักยภาพและต่อยอดกลุ่มอาชีพหมู่บ้านคนรักช้างจังหวัด
มะเขิงเทรา งบประมาณ ๒๐๐,๐๐๐ บาท ผลการดำเนินการพัฒนาอาชีพ จำนวน ๔ กลุ่ม จำนวนสมาชิก ๖๕ คน

กิจกรรมที่ ๑ การปรับปรุงภูมิทัศน์กลุ่มวิสาหกิจชุมชนเกษตรกรแปลงรวม และ
ส่งเสริมการจำหน่ายผลผลิตผ่านตลาดออนไลน์ ให้แก่สมาชิกวิสาหกิจชุมชนเกษตรกรแปลงรวม บ้านหนองกระทิง

กิจกรรมที่ ๒ ส่งเสริมสนับสนุนการเพาะเห็ดตำบลหนองไม้แก่น

กิจกรรมที่ ๓ การฝึกอบรมการแปรรูปและตัดเย็บเสื้อผ้า

-รุ่นที่ ๑ บ้านสามพราน ม.๒๕ ตำบลคลองตะเกรา อำเภอท่าตะเกียบ

-รุ่นที่ ๒ บ้านเนินกระบก ม.๑๒ ตำบลท่าตะเกียบ อำเภอท่าตะเกียบ

๒. การพัฒนามาตรฐานสินค้า เช่น การเข้าร่วม KBO จำนวน ๔ กลุ่ม ได้แก่

๑) กลุ่มสมุนไพรบ้านคลองเตย อ.สนามชัยเขต จากสเปร์ยสมุนไพรตะไคร้ไต้ยุง เป็น
ครีมกันแดดไต้ยุงตะไคร้หอม

๒) วิสาหกิจเกษตรแปลงรวมบ้านหนองกระทิง อ.สนามชัยเขต จากเห็ดอบเนย เป็น
วุ้นกะทิเห็ด

๓) กลุ่มแปรรูปบ้านสามพราน อ.ท่าตะเกียบ จากถุงผ้าเป็น กระเป๋าบุรุษช้าง

๔) กลุ่มแปรรูปผลิตภัณฑ์บ้านอ่างเตย อ.ท่าตะเกียบ จากคุกกี้เป็นคุกกี้ไส้สับปะรด

๓. การส่งเสริมช่องทางทางการจำหน่ายสินค้า

๑) ภายในพื้นที่อำเภอ/จังหวัด อย่างต่อเนื่อง

๒) ระดับกรม

- งาน OTOP City 2022 (๑๗-๒๕ ธ.ค.๖๕) ยอดจำหน่าย ๑๑๓,๙๖๐ บาท

(ยอดจำหน่ายปี ๒๕๖๕ จำนวน ๕๐,๓๖๕ บาท) เพิ่มขึ้นร้อยละ ๔๔.๑๙

- งาน “ศิลปะอาชีพประเทศไทย OTOP หลอมรวมใจ ด้วยพระบารมี”

(๑๒-๒๐ ส.ค.๖๖) ยอดจำหน่าย ๑๒๗,๙๘๐ บาท (ยอดจำหน่าย ปี ๒๕๖๕ จำนวน ๘๔,๓๐๘ บาท)

เพิ่มขึ้นร้อยละ ๖๕.๘๗

- งาน OTOP Midyear ๒๐๒๓ (๒๓ ก.ย.-๑ ต.ค.๖๖) ยอดจำหน่าย

๑๒๗,๙๗๔ บาท (ยอดจำหน่ายปี ๒๕๖๕ จำนวน ๕๖,๕๖๕ บาท) เพิ่มขึ้นร้อยละ ๔๔.๑๒

เป้าหมายการขับเคลื่อน ปี ๒๕๖๗

๑ สร้างความรู้ความเข้าใจ

๑ ปรับเปลี่ยนพัฒนาอาชีพ

๑ สร้างระบบการเยียวยา

๑ สนับสนุนการเฝ้าระวังช้าง

แนวทางการดำเนินงาน

๑ พัฒนาสินค้าสู่สินค้าสร้างรายได้

๑ ส่งเสริมและพัฒนาช่องทางทางการจำหน่าย

๑ พัฒนาผลิตภัณฑ์ในหมู่บ้านอนุรักษ์ช้าง สู่ดาวเด่นอำเภอละ ๑ ผลิตภัณฑ์

มติที่ประชุม รับทราบ

๔.๙ การขับเคลื่อนชุมชนท่องเที่ยว OTOP นวัตวิถี

กรมการพัฒนาชุมชนให้เตรียมความพร้อมรองรับนโยบายไทยแลนด์ ๔.๐ โดยการบริหารจัดการฐานข้อมูล Big Data ชุมชนท่องเที่ยว OTOP นวัตวิถี ให้เป็นปัจจุบัน ซึ่งจังหวัดฉะเชิงเทรา มีจำนวน ๓๘ หมู่บ้าน สำนักงานพัฒนาชุมชนจังหวัด ขอให้สำนักงานพัฒนาชุมชนอำเภอดำเนินการขับเคลื่อนงานชุมชนท่องเที่ยว OTOP นวัตวิถี และดำเนินการกระตุ้นให้คณะกรรมการชุมชนท่องเที่ยวดำเนินการและประชาสัมพันธ์ผ่านออนไลน์อย่างต่อเนื่อง และขอให้อำเภอจัดทำ One page ชุมชนท่องเที่ยว OTOP นวัตวิถี ในชุมชนที่มีการขับเคลื่อนการท่องเที่ยวเพื่อประชาสัมพันธ์การท่องเที่ยวชุมชนละ ๑ แผ่น ส่งให้จังหวัดภายในวันที่ ๑๕ พฤศจิกายน ๒๕๖๖

ตัวอย่าง

ชุมชนท่องเที่ยว OTOP นวัตวิถี

บ้านคู้กร่าง เปิดหมู่บ้าน 8 ก.ค. 2566

หมู่ 7 อำเภอคลองเขื่อน จังหวัดฉะเชิงเทรา

- ☑️ วนพฤกษาริมทาง ไร่หรือแปลงพืชมอบ
- ☑️ ส่งเรือชมธรรมชาติแคว-โพธิ์พระรอบเกาะลัด (เกาะน้ำจืดที่ใหญ่ที่สุดในโลก)
- ▲ วัดพุทธพรหมยาน วัดหนึ่งเดียวบนเกาะลัด
- ▲ วัดปากน้ำไร่ลิ้ พระอุโบสถลิกอกทองเหลือง
- ▲ วัดโพธิ์นาจตุลา ชมค้างคาวแม่ไก่
- ☑️ รับประทานอาหารกลางวันพิเศษที่ริมแม่น้ำบางปะกง ณ วัดคู้กร่าง
- ☑️ นั่งช้างเล่นมโหรีทางอุโมงค์สวนมะพร้าวระยะทาง 1,000 เมตร
- ☑️ ชม/ซื้อป ส่วนพระพรพรหม (ศูนย์เรียนรู้ โลก คนฮอมา โยเดอ)
- ☑️ เก็บชมสวนฝ้ายฟ้า
- ☑️ เก็บชมสวนมะพร้าว ลอยชมพรวนน้ำหอม
- ☑️ กำขอมบ้าน/ชมบจาก
- ☑️ ไร่พระพิฆเนศองค์ยืนที่สูงที่สุดในโลก
- ☑️ อุทยานพระพิฆเนศองค์ยืน
- ☑️ ไร่ส้ม OTOP ของฝาก และสินค้าจากชุมชน ณ วัดคู้กร่าง
- ☑️ เดินทางกลับบ้านโดยสวัสดิภาพ

ONE DAY TRIP

สนใจติดต่อได้ที่

- ☎️ 086-1475398 คุณบุญเดือน
- ☎️ 065-9948441 คุณบุญเดือน
- ☎️ 095-7025691 คุณปราณี
- ☎️ ชุมชนท่องเที่ยว OTOP นวัตวิถี บ้านคู้กร่าง

3,500 บาท/5คน

มติที่ประชุม รับทราบ และขอให้อำเภอประชาสัมพันธ์พร้อมจัดทำ One page ชุมชนท่องเที่ยว OTOP ตามวันที่กำหนด

๔.๑๐ การขับเคลื่อนงานศูนย์ประสานงานองค์การชุมชน ประจำปีงบประมาณ พ.ศ.๒๕๖๗

กรมการพัฒนาชุมชน ได้ส่งเสริมสนับสนุนให้ศูนย์ประสานงานองค์การชุมชน (ศอช.) ตามระเบียบกระทรวงมหาดไทยว่าด้วยการดำเนินงานศูนย์ประสานงานองค์การชุมชน พ.ศ.๒๕๖๑ โดยมีวัตถุประสงค์เพื่อเป็นศูนย์กลางในการประสานการทำงานขององค์กรชุมชนและเครือข่ายสามารถช่วยเหลือเกื้อกูลกัน และรวมพลังเครือข่ายองค์กรในการแก้ไขปัญหาการจัดการพัฒนาชุมชนนำไปสู่การเสริมสร้างความเข้มแข็งของชุมชน

เพื่อให้การดำเนินงานศูนย์ประสานงานองค์การชุมชน ประจำปีงบประมาณ พ.ศ. ๒๕๖๗ เป็นไปด้วยความเรียบร้อยและมีประสิทธิภาพ กรมฯ ได้กำหนดแนวทางการขับเคลื่อนงานศูนย์ประสานงานองค์การชุมชน ประจำปี พ.ศ.๒๕๖๗ ดังนี้

๑. ให้สำนักงานพัฒนาชุมชนอำเภอ จัดทำ/ปรับปรุงฐานข้อมูล และทบทวนคำสั่งแต่งตั้งคณะกรรมการศูนย์ประสานงานองค์การชุมชน (ศอช.) แต่ละระดับให้เป็นปัจจุบัน พร้อมทั้ง ส่งสำเนาคำสั่งและจัดทำทะเบียนข้อมูลคณะกรรมการศูนย์ประสานงานองค์การชุมชน (ศอช.) ส่งให้จังหวัดฯ ภายในวันพุธที่ ๑๕ พฤศจิกายน ๒๕๖๖



๒. ให้สำนักงานพัฒนาชุมชนอำเภอ จัดทำ/ทบทวนคำสั่งแต่งตั้งคณะกรรมการบริหารงานตำบลแบบบูรณาการ (ก.บ.ต.) โดยให้คณะกรรมการศูนย์ประสานงานองค์การชุมชนระดับตำบล (ศอช.ต) เป็นผู้ทรงคุณวุฒิ

๓. ส่งเสริมให้ศูนย์ประสานงานองค์การชุมชน (คอช.) ทุกระดับ เป็นกลไกที่สำคัญในการขับเคลื่อนแผนพัฒนาตำบลตามระเบียบกระทรวงมหาดไทยว่าด้วยการจัดทำแผนและประสานแผนพัฒนาพื้นที่ระดับอำเภอและตำบล พ.ศ. ๒๕๖๒

๔. ส่งเสริมให้ศูนย์ประสานงานองค์การชุมชนระดับตำบล (คอช.ต) เป็นกลไกสำคัญในการขับเคลื่อนโครงการตำบลเข้มแข็งตามหลักปรัชญาของเศรษฐกิจพอเพียง และผลักดันให้อยู่ในแผนพัฒนาตำบลและเชื่อมโยงประสานสู่แผนพัฒนาในทุกระดับ

๕. ประเมินผลการจัดระดับการพัฒนาศูนย์ประสานงานองค์การชุมชนระดับตำบล (คอช.ต.) ตามเกณฑ์ประเมิน ๕ หมวด ๒๓ ตัวชี้วัด พร้อมทั้งรายงานผลให้จังหวัดฯ ทราบ ครั้งที่ ๑ ภายในวันจันทร์ที่ ๒๐ พฤศจิกายน ๒๕๖๖ และครั้งที่ ๒ ภายในวันพฤหัสบดีที่ ๒๐ มิถุนายน ๒๕๖๗ ซึ่งจังหวัดจะมีหนังสือสั่งการให้อำเภอดำเนินการลำดับต่อไป



มติที่ประชุม รับทราบ

๔.๑๑ แนวทางการขับเคลื่อนตำบลเข้มแข็งตามหลักปรัชญาของเศรษฐกิจพอเพียง ประจำปีงบประมาณ พ.ศ. ๒๕๖๗ จังหวัดฉะเชิงเทรา



มติที่ประชุม รับทราบ

๔.๑๒ การส่งเสริมการใช้ผลิตภัณฑ์ OTOP เป็นของขวัญ ของฝาก ในช่วงเทศกาลปีใหม่

กรมการพัฒนาชุมชน กำหนดดำเนินการส่งเสริมการใช้ผลิตภัณฑ์ OTOP เป็นของขวัญของฝากในช่วงเทศกาลปีใหม่ ในรูปแบบกระเช้าของขวัญหรือกีฟเซ็ท เพื่อเป็นการเชิญชวนให้หน่วยงานภาครัฐ ภาคเอกชน และประชาชนทั่วไป ได้เลือกซื้อกระเช้าของขวัญหรือกีฟเซ็ทจากผลิตภัณฑ์ OTOP สำหรับเป็นของขวัญของฝากในช่วงเทศกาลปีใหม่เพื่อส่งเสริมช่องทางการตลาดให้ผู้ผลิต ผู้ประกอบการ OTOP ให้มีรายได้เพิ่มขึ้น โดยให้จังหวัดฯ คัดเลือกผลิตภัณฑ์ OTOP ที่มีความเหมาะสมในการจัดกระเช้าของขวัญ หรือจัดในรูปแบบกีฟเซ็ท โดยจัดทำเป็นแคตตาล็อกแสดงผลิตภัณฑ์พร้อมราคา ช่องทางการติดต่อ และรายงานข้อมูลพร้อมแคตตาล็อกให้กรมฯ ทราบ

เพื่อให้การดำเนินงานเป็นไปด้วยความเรียบร้อย และบรรลุตามวัตถุประสงค์ จังหวัดฉะเชิงเทรา โดยสำนักงานพัฒนาชุมชนจังหวัดฯ กำหนดจัดประชุมคณะกรรมการเครือข่ายกลุ่มอาชีพ ผู้ผลิต ผู้ประกอบการหนึ่งตำบล หนึ่งผลิตภัณฑ์ จังหวัดฯ OTOP Trader จังหวัดฯ และเจ้าหน้าที่พัฒนาชุมชนอำเภอผู้รับผิดชอบงาน OTOP ในวันพฤหัสบดีที่ ๒ พฤศจิกายน ๒๕๖๖ เวลา ๐๙.๓๐ – ๑๒.๐๐ น. ณ ห้องประชุมมรุพงษ์ศิริพัฒน์ ชั้น ๔ ศาลากลางจังหวัดฉะเชิงเทรา และขอให้อำเภอได้เตรียมข้อมูล ผลิตภัณฑ์เด่นที่สามารถนำเข้าร่วมจัดกระเช้าตามโครงการฯ ในการประชุมด้วย

มติที่ประชุม รับทราบ และขอให้อำเภอได้จัดเตรียมข้อมูลให้ครบถ้วน

นางอารุ โพธิ์เจริญ ผอ. กลุ่มงานสารสนเทศการพัฒนาชุมชน แจ้งเรื่องเพื่อทราบและถือปฏิบัติ จำนวน ๘ เรื่อง ดังนี้

๔.๑๓ การเชิญชวนดาวน์โหลดแอปพลิเคชัน "Click ชุมชน" เวอร์ชันใหม่ ๑๓ เมนูบริการ พร้อมการยืนยันตัวตนผ่าน ThaiID สำหรับผู้ใช้งานโทรศัพท์มือถือ ทั้งระบบ Android และ iOS

๑ สำหรับผู้ใช้งานระบบปฏิบัติการ Android สามารถดาวน์โหลดได้ผ่าน Play Store เพียงพิมพ์ค้นหาคำว่า "click ชุมชน"

๑ สำหรับผู้ใช้งานระบบปฏิบัติการ iOS สามารถดาวน์โหลดผ่าน App Store เพียงพิมพ์ค้นหาคำว่า "Click ชุมชน"

๑ สำหรับผู้ประกอบการที่ต้องการเปิดร้านใน Shop ชุมชน สามารถดำเนินการสมัครได้เลย สอบถามข้อมูลเพิ่มเติมได้ทาง Facebook Fanpage Click ชุมชน

CLICK TO CONNECT

คลิกชุมชน

แอปพลิเคชัน คลิกชุมชน มีเมนูบริการมากกว่า 13 เมนู

ประกอบด้วยเมนูบริการที่ตอบโจทย์ชุมชนและผู้ใช้งานได้ทุกรูปแบบ แอปพลิเคชัน ครอบคลุม ดังนี้

- ความรู้ชุมชน**
พัฒนาคุณภาพชีวิตและอาชีพของชุมชน ให้ความรู้ตลอดทั้งภาคอาชีพเพื่่นรายวัน และตราช่วย ช่วยศึกษาพัฒนาชุมชน และทำให้ผู้ใช้ได้ใช้งานแอปพลิเคชันได้อย่างมีประสิทธิภาพและความรู้ชุมชนได้อย่างยั่งยืน
- ร้านค้าชุมชน**
เข้าใช้งานได้ง่ายขึ้น สะดวกสบายการดูคุณสมบัติ ภายในร้านค้าชุมชนของแต่ละพื้นที่ Shop ชุมชน ที่รวบรวมสินค้า OTOP จากทั่วประเทศ
- กองทุนชุมชน**
รวมแหล่งทุนในชุมชน และรวบรวมข้อมูลต่าง ๆ เกี่ยวกับบัญชีการ กองทุนชุมชน กลุ่มออมทรัพย์เพื่อการผลิต โครงการโดยปัญญาชาวบ้าน (กย.ค.ว.) นอกจากนี้ยังมีบริการเรียนรู้ ชี้อะเอียดตั้งแต่เริ่ม การพัฒนาอาชีพ การฝึกทักษะ การบริการ และการเรียนรู้ธุรกิจใหม่ ๆ สำหรับผู้ประกอบการในชุมชน
- พาเที่ยวชุมชน**
รวมข้อมูลสถานที่ท่องเที่ยวในและต่างประเทศ ผู้ใช้งานสามารถดูข้อมูลสถานที่ท่องเที่ยว สามารถทราบแผนการเดินทางด้วยตนเอง ใช้งาน ข้อมูล และภาพประกอบที่ชัด ๆ ได้ในรูปแบบชุมชนเรียนรู้ OTOP นวัตกรรม
- ข้อมูลชุมชน**
รวบรวมองค์ความรู้ ความเชี่ยวชาญของประชากรชุมชน ที่มีความหลากหลายให้คุณได้ลึกซึ้งและได้เข้าถึงข้อมูลเกี่ยวกับ ชุมชนในชุมชน ข้อมูลผลิตภัณฑ์ชุมชน ความรู้เรื่องนโยบายและโครงการของชาติ ข้อมูลคุณภาพชีวิตของชุมชน และองค์ความรู้ข่าวสารต่าง ๆ

NEW ARRIVAL

- Smart Login
- Lucky Draw
- Membership
- Shop ชุมชน
- คู่มือส่วนลด

เข้าสู่ระบบด้วย Smart Login

Android | iOS

Play Store | App Store

Sign in with Apple

มติที่ประชุม รับทราบ

๔.๑๔ การตรวจสอบทะเบียนพื้นที่เป้าหมายการจัดเก็บข้อมูลความจำเป็นพื้นฐาน (จปฐ.) ปี ๒๕๖๗ กรมการพัฒนาชุมชนกำหนดแผนจะดำเนินการส่งไฟล์ข้อมูลทะเบียนพื้นที่ มาเพื่อให้พื้นที่ตรวจสอบ ภายในเดือน พฤศจิกายน - ธันวาคม ๒๕๖๖ จึงขอให้อำเภอดำเนินการเตรียมความพร้อมในการตรวจสอบทะเบียนพื้นที่เป้าหมายการจัดเก็บข้อมูลความจำเป็นพื้นฐาน (จปฐ.) ปี ๒๕๖๗ ในพื้นที่ที่รับผิดชอบ ให้มีความถูกต้องครบถ้วนและเป็นปัจจุบัน หากมีการแก้ไขข้อมูลพื้นที่ ให้ดำเนินการแจ้งจังหวัดโดยแนบหลักฐานการปรับเปลี่ยนพื้นที่ ส่งให้จังหวัดภายใน ๓๐ พฤศจิกายน ๒๕๖๖

มติที่ประชุม รับทราบ และตรวจสอบข้อมูลให้ถูกต้อง

๔.๑๕ การเตรียมความพร้อมโครงการการจัดทำสารสนเทศตำบลต้นแบบเพื่อพัฒนาคุณภาพชีวิต ประจำปี พ.ศ. ๒๕๖๗

กรมการพัฒนาชุมชนกำหนดดำเนินโครงการการจัดทำสารสนเทศตำบลต้นแบบเพื่อพัฒนาคุณภาพชีวิต โดยมีวัตถุประสงค์เพื่อส่งเสริมให้จังหวัด อำเภอ ตำบลได้ใช้สารสนเทศในการพัฒนาคุณภาพชีวิต และบริหารจัดการชุมชน และเพื่อเผยแพร่และประชาสัมพันธ์การดำเนินงานสารสนเทศตำบลต้นแบบเพื่อพัฒนาคุณภาพชีวิต เป็นประจำทุกปี เพื่อเป็นการเตรียมความพร้อมในการดำเนินงานโครงการฯ จึงขอให้อำเภอสำรวจพื้นที่เป้าหมายที่มีความพร้อมในการดำเนินงาน เพื่อส่งให้จังหวัดคัดเลือกตามแนวทางของกรมฯ ต่อไป

มติที่ประชุม รับทราบ

๔.๑๖ ผลการดำเนินงานกลุ่มออมทรัพย์เพื่อการผลิต

จังหวัดฉะเชิงเทรา มีกลุ่มออมทรัพย์เพื่อการผลิตทั้งหมด ๒๒๙ กลุ่ม จำนวนสมาชิก ๒๓,๙๓๗ คน จำนวนเงินสั่งจะ ๒๓๙,๐๕๕,๘๔๘ บาท

ที่	อำเภอ	ข้อมูลกลุ่มออมทรัพย์เพื่อการผลิต (ณ กันยายน 2566)				รวม	จำนวนสมาชิก	จำนวนเงินสั่งจะ
		ฐานเดิม	1 พัฒนาการ 1กลุ่มออมทรัพย์		กลุ่มออมทรัพย์ในหมู่บ้าน			
			เป็นหมู่บ้าน กข.คจ.เป็นหมู่บ้าน กข.ค	โครงการ กข.คจ.				
(กลุ่ม)	(กลุ่ม)	(กลุ่ม)	(กลุ่ม)	(คน)	(บาท)			
1	เมืองฉะเชิงเทรา	4	6	2	9	21	709	3,719,699
6	บางคล้า	6	1	2	6	15	1,252	31,488,500
2	บางน้ำเปรี้ยว	10	0	5	13	28	1,744	17,419,540
3	บางปะกง	3	4	1	5	13	564	4,924,505
4	บ้านโพธิ์	8	1	3	4	16	1,519	17,759,220
5	พนมสารคาม	20	3	2	11	36	7,111	117,822,920
7	ราชสาส์น	15	0	2	2	19	2,110	22,669,649
8	สนามชัยเขต	20	0	3	8	31	2,265	10,497,100
9	แปลงยาว	7	2	1	6	16	2,265	10,497,100
10	ท่าตะเกียบ	9	0	2	9	20	3,343	23,540,794
11	คลองเขื่อน	6	1	2	5	14	1,055	10,135,611
รวม		108	18	25	78	229	23,937	270,474,638

แผนงานที่จะดำเนินการต่อไป

- ส่งเสริมการจัดตั้งกลุ่มออมทรัพย์เพื่อการผลิตเพิ่มขึ้นในหมู่บ้าน กข.คจ. โดยจังหวัดฉะเชิงเทรา มีหมู่บ้านโครงการแก้ไขปัญหาความยากจน (กข.คจ.) ทั้งหมด ๒๑๘ หมู่บ้าน จัดตั้งกลุ่มออมทรัพย์เพื่อการผลิตแล้ว ๙๖ หมู่บ้าน คงเหลือที่ยังไม่ได้จัดตั้งอีก ๑๒๒ หมู่บ้าน

ที่	อำเภอ	ข้อมูลหมู่บ้านโครงการแก้ไขปัญหาความยากจน (ณ กันยายน ๒๕๖๖)				
		จำนวนหมู่บ้าน	มีกลุ่มออมทรัพย์			คงเหลือที่ยังไม่จัดตั้ง (กลุ่ม)
			๑ พักภาค ๑ กลุ่ม ปี๒๕๖๕ (กลุ่ม)	จัดตั้งในหมู่บ้าน กข.คจ. ปี๒๕๖๖ (กลุ่ม)	รวม (กลุ่ม)	
๑	เมืองฉะเชิงเทรา	๒๕	๖	๙	๑๕	๑๐
๖	บางคล้า	๑๕	๑	๖	๗	๘
๒	บางน้ำเปรี้ยว	๓๒	๐	๑๓	๑๓	๑๙
๓	บางปะกง	๑๖	๔	๕	๙	๗
๔	บ้านโพธิ์	๑๓	๑	๔	๕	๘
๕	พนมสารคาม	๓๒	๓	๑๑	๑๔	๑๘
๗	ราชสาส์น	๖	๐	๒	๒	๔
๘	สนามชัยเขต	๒๔	๐	๘	๘	๑๖
๙	แปลงยาว	๑๙	๒	๖	๘	๑๑
๑๐	ท่าตะเกียบ	๒๒	๐	๙	๙	๑๓
๑๑	คลองเขื่อน	๑๔	๑	๕	๖	๘
รวม		๒๑๘	๑๘	๗๘	๙๖	๑๒๒

มติที่ประชุม รับทราบ

๔.๑๗ ผลการดำเนินงานโครงการแก้ไขปัญหาความยากจน (กข.คจ.) ปี ๒๕๖๖ จำนวน ๒๑๘ กองทุน ดังนี้

- เงินทุนโครงการแก้ไขปัญหาความยากจน (กข.คจ.) ทั้งหมด ๖๖,๙๕๑,๕๙๑.๒๓ บาท (หกลสิบกล้านบาทเก้าแสนห้าหมื่นหนึ่งพันห้าร้อยเก้าสิบบาทยี่สิบสามสตางค์) มีเงินฝากธนาคารจำนวน ๙,๓๘๕,๓๔๙.๒๓ บาท (เก้าล้านสามแสนแปดหมื่นห้าพันสามร้อยสี่สิบบาทยี่สิบสามสตางค์) ให้ครัวเรือนเป้าหมายยืมเงินประกอบอาชีพ จำนวน ๕,๑๐๕ ครัวเรือน เป็นเงิน ๕๖,๕๙๔,๘๑๙ บาท (ห้าสิบล้านห้าแสนเก้าหมื่นสี่พันแปดร้อยสิบบาทถ้วน)

- เงินทุนที่มีปัญหา จำนวน ๙ หมู่บ้าน ๘๙ ครัวเรือน เป็นเงิน ๙๒๖,๒๒๔ บาท (เก้าแสนสองหมื่นหกพันสองร้อยยี่สิบบาทถ้วน)

- เงินทุนที่เสียหาย จำนวน ๑ หมู่บ้าน ๓ ครัวเรือน เป็นเงิน ๔๕,๑๙๙ บาท (สี่หมื่นห้าพันหนึ่งร้อยเก้าสิบบาทถ้วน)

ที่	บ้าน	หมู่ที่	ตำบล	อำเภอ	จำนวนเงินทุนที่อยู่ระหว่างเร่งรัดติดตามการชำระ เงินยืมตามสัญญา		หมายเหตุ
					เงินทุนที่มีปัญหา	เงินทุนที่เสียหาย	
1	ปากคลองแขวงกล้วย	4	เทพราช	บ้านโพธิ์	23,500.00	0.00	
2	ตลาดใหม่	1	บางสวน	บางคล้า	195,000.00	0.00	
3	หมู่ตรี	2	เสม็ดเหนือ	บางคล้า	153,524.00	0.00	
4	หนองโพรง	3	เสม็ดใต้	บางคล้า	98,700.00	0.00	
5	หนองสร้อยตั้ง	2	หนองไม้แก่น	แปลงยาว	78,000.00	0.00	
6	เกาะลอย	3	คลองตะเกรา	ท่าตะเกียบ	98,700.00	0.00	
7	ทุ่งสอหงษา	11	ท่ากระดาน	สนามชัยเขต	36,000.00	45,199.00	
8	ห้วยน้ำใส	4	ลาดกระบัง	สนามชัยเขต	198,000.00	0.00	
9	เกาะดัด	2	บางตลาด	คลองเขื่อน	44,800.00	0.00	
รวม					926,224.00	45,199.00	

มติที่ประชุม รับทราบ

๔.๑๘ สรุปผลการดำเนินการตามแนวทางการขับเคลื่อนการดำเนินงานขจัดความยากจนและพัฒนาคนทุกช่วงวัยอย่างยั่งยืนตามหลักปรัชญาของเศรษฐกิจพอเพียง (ข้อมูลจาก TPMAP ปี ๒๕๖๖) จังหวัดฉะเชิงเทรา ภายใต้แนวคิด “อาสาแก้จนคนแปดริ้ว”

(๑) จากการที่ ศจพ.อ. ได้บูรณาการหน่วยงานภาครัฐ ภาคเอกชน ภาคประชาสังคม ภาคการศึกษา ภาคสื่อมวลชน และภาคประชาชนในการให้ความช่วยเหลือครัวเรือนเป้าหมาย ทั้ง ๑,๗๗๕ ครัวเรือน ๒๓๖๕ ปัญหา หน่วยงานได้ลงไปดำเนินการตามแนวทางให้ความช่วยเหลือครบแล้ว ทุกปัญหา โดยผลสัมฤทธิ์ของกิจกรรม พบว่า

- ๑ สามารถแก้ปัญหาได้แล้ว จำนวน ๒,๑๐๗ ปัญหา
- ๑ รอติดตามผล จำนวน ๒๔๕ ปัญหา
- ๑ ยังไม่สามารถแก้ปัญหาได้ จำนวน ๑๓ ปัญหา

ทั้งนี้การแก้ไขปัญหาความยากจนจะต้องดำเนินการอย่างต่อเนื่องโดยเฉพาะอย่างยิ่งจังหวัดฯ ได้มอบหมายให้ ศูนย์อำนวยการขจัดความยากจนและพัฒนาคนทุกช่วงวัยอย่างยั่งยืนตามหลักปรัชญาของเศรษฐกิจพอเพียงอำเภอ (ศจพ.อ) กำชับ ทิมปฏิบัติการตำบล และทีมพี่เลี้ยงให้ติดตามดูแลครัวเรือนเป้าหมายอย่างใกล้ชิดเพื่อรับทราบข้อมูล และนำไปกำหนดแนวทางการให้ความช่วยเหลือให้บรรลุเป้าหมาย “อยู่รอด พอเพียง ยั่งยืน” ต่อไป

ประเภทครัวเรือน				ผลสัมฤทธิ์กิจกรรม		
อำเภอ	จำนวนปัญหา	มีกิจกรรม	ร้อยละ	ประเภทปัญหา	จำนวนปัญหา	มีกิจกรรม
บางคล้า	178	178	100%	ด้านรายได้	1,164	1,164
คลองเขื่อน	9	9	100%	ด้านการศึกษา	338	338
บางน้ำเปรี้ยว	86	86	100%	อื่นๆ	322	322
แปลงยาว	194	194	100%	ด้านความเป็นอยู่	269	269
บางปะกง	42	42	100%	ด้านสุขภาพ	266	266
ราชสาส์น	41	41	100%	ด้านการเข้าถึงบริการรัฐ	6	6
ท่าตะเกียบ	13	13	100%			
พนมสารคาม	352	352	100%			
เมืองฉะเชิงเทรา	166	166	100%			
บ้านโพธิ์	212	212	100%			
สนามชัยเขต	1,072	1,072	100%			
				ประเภทครัวเรือน	จำนวนปัญหา	จำนวนกิจกรรม
				ไม่ขอรับความช่วยเหลือ	1,581	1,662
				ต้องการให้ส่งเคราะห์/ช่วยเหลือเพียงอย่างเดียว (สูงอายุ/พิการ)	409	490
				มีความพร้อมสามารถพัฒนาได้	375	417

จำนวนปัญหา
2,365จำนวนปัญหาที่มีกิจกรรม
2,365ร้อยละ
100.00%จำนวนกิจกรรม
2,569

กลุ่มเป้าหมาย MPI

ศจพ

จังหวัดฉะเชิงเทรา

ข้อมูล ณ 17/10/2566 9.30 น.



(เอกสารสรุปผลการดำเนินการ)

(๒) ผลการดำเนินงานอาสาแก่จณคนแปดริ้ว

ศจพ. ทูกระดับ ทีมปฏิบัติการ ทีมพี่เลี้ยง และหน่วยงานที่มีอำนาจหน้าที่ซึ่งได้รับมอบหมายจาก ศจพ.อ. ดำเนินการแก้ไขปัญหาเป็นรายครัวเรือนแบบพุ่งเป้าและตรงตามสภาพปัญหา รายละเอียดดังนี้

4ปีซ้อน		จำนวนอาสาสมัคร (คน)	
๒๐๒๒		299	
อำเภอ	จำนวน	ประเภท 7 ภาคี	จำนวน
สนามชัยเขต	210	ภาครัฐราชการ	169
เมืองฉะเชิงเทรา	34	ภาคประชาชน	112
บางปะกง	11	ภาคเอกชน	7
ราชสาส์น	10	ภาคผู้นำศาสนา	5
บ้านโพธิ์	7	ภาคประชาสังคม	4
บางคล้า	7	ภาควิชาการ	2
คลองเขื่อน	7	สังกัด	จำนวน
ท่าตะเกียบ	5	ไม่มีข้อมูล	41
แปลงยาว	3	กรมการปกครอง	38
บางน้ำเปรี้ยว	3	ปกครอง	13
พนมสารคาม	2	รพ.สต.บ้านนายาว	7
		-	6

ความสามารถ	จำนวน
ทัศนคติ/ทักษะ/ทางออก	168
ทรัพยากร/ทุน/งบประมาณ/สิ่งของ	43
สนับสนุนด้านกำลัง (ซ่อมแซม / ข้าง / อื่นๆ)	40
ทัศนคติ/ทักษะ/ทางออก, ทรัพยากร/ทุน/งบประมาณ/สิ่งของ, สนับสนุนด้านกำลัง (ซ่อมแซม / ข้าง / อื่นๆ)	19
ทัศนคติ/ทักษะ/ทางออก, ทรัพยากร/ทุน/งบประมาณ/สิ่งของ	17
ทัศนคติ/ทักษะ/ทางออก, สนับสนุนด้านกำลัง (ซ่อมแซม / ข้าง / อื่นๆ)	8
ทรัพยากร/ทุน/งบประมาณ/สิ่งของ, สนับสนุนด้านกำลัง (ซ่อมแซม / ข้าง / อื่นๆ)	4

1-5 / 131 < >

4ปีซ้อน		มูลค่าสิ่งให้อาสาช่วย		จำนวนกิจกรรมรวมๆ (ครั้ง)	
๒๐๒๒		฿919,970.00		158	
อำเภอ	จำนวน	7 ภาคี	จำนวน	จำนวนกิจกรรมรวมๆ (ครั้ง)	
สนามชัยเขต	59	ราชการ	116	จำนวนกิจกรรม	
บ้านโพธิ์	29	ประชาชน	27	จำนวนกิจกรรม	
ราชสาส์น	15	ผู้นำศาสนา	10	จำนวนกิจกรรม	
บางปะกง	15	ประชาสังคม	5	จำนวนกิจกรรม	
เมืองฉะเชิงเทรา	14	สังกัด	จำนวน	จำนวนกิจกรรม	
บางคล้า	13	ไม่มีข้อมูล	25	จำนวนกิจกรรม	
ท่าตะเกียบ	13	กรมการปกครองอำเภอสนามชัยเขต	25	จำนวนกิจกรรม	
		ไม่มีข้อมูล	25	จำนวนกิจกรรม	
		ปกครองอำเภอบ้านโพธิ์	15	จำนวนกิจกรรม	
		สำนักงานพัฒนาชุมชนอำเภอบ้านโพธิ์	12	จำนวนกิจกรรม	
		อบต.ท่ากระดาน	10	จำนวนกิจกรรม	

ผลการช่วยเหลือ	จำนวน
แก้ไขปัญหาได้แล้ว	74
รอดติดตามผล	73
ยังแก้ปัญหาไม่ได้	11

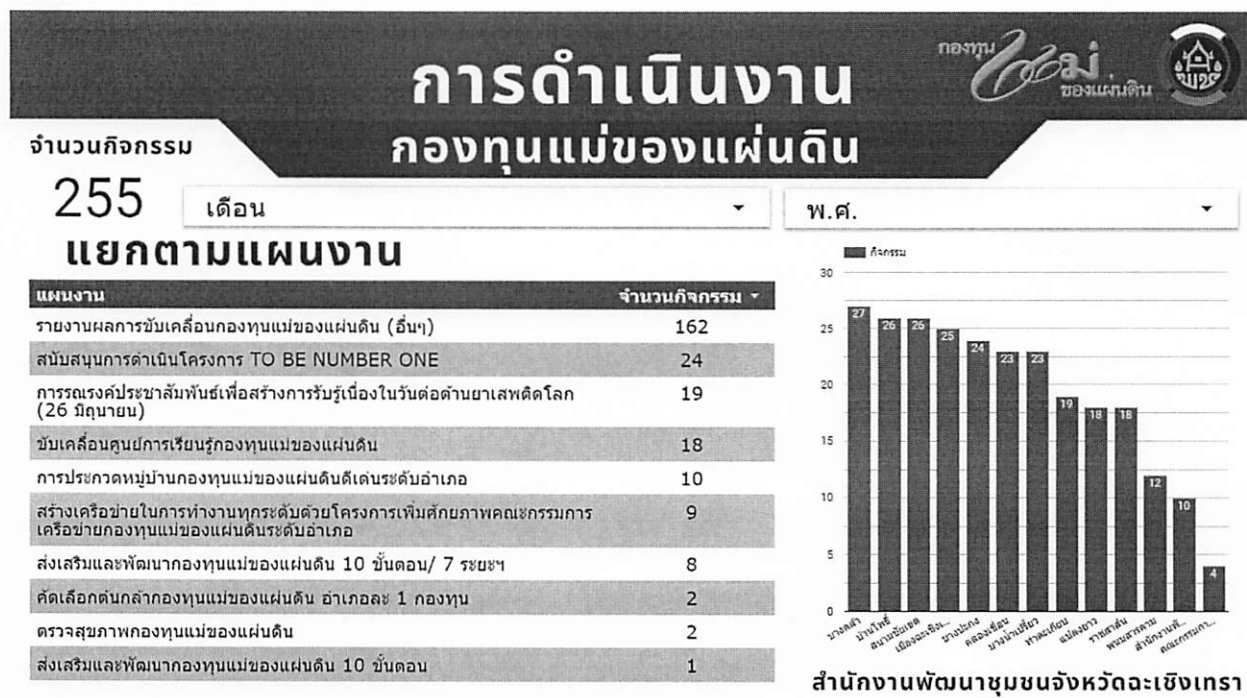
1-5 / 38 < >

(๓) การจัดทำใบประกาศเกียรติคุณให้แก่อาสาแก่จณคนแปดริ้ว ที่ดำเนินกิจกรรมให้การช่วยเหลือครัวเรือนเป้าหมาย

ฝ่ายเลขานุการ ศจพ.จ. ดำเนินการจัดทำใบประกาศเกียรติคุณ “อาสาแก่จณคนแปดริ้ว” ที่ดำเนินกิจกรรมให้การช่วยเหลือครัวเรือนเป้าหมาย จำนวน ๒๕ ราย

มติที่ประชุม รับทราบ

๔.๑๙ สรุปผลการดำเนินงานกองทุนแม่ของแผ่นดินจังหวัดฉะเชิงเทรา



ผลการขับเคลื่อนการดำเนินงานกองทุนแม่ของแผ่นดิน พ.ศ. ๒๕๖๖ จังหวัดฉะเชิงเทรา



(ผลการขับเคลื่อนการดำเนินงานฯ)

มติที่ประชุม รับทราบ

๔.๒๐ โครงการพัฒนาระบบการติดตามและรายงานผลการดำเนินงานแบบรวมศูนย์
สำนักงานพัฒนาชุมชนจังหวัดฉะเชิงเทรา รูปแบบ “CD-PADREW : RER”

กรมการพัฒนาชุมชน ประกาศนโยบายการกำกับดูแลองค์การที่ดี ประจำปี ๒๕๖๗ โดยปรับเปลี่ยนกระบวนการทำงานให้ทันสมัย โดยนำเทคโนโลยีดิจิทัลมาใช้ในการปรับปรุงประสิทธิภาพการบริหารจัดการของหน่วยงาน มีการพัฒนาทักษะด้านดิจิทัลให้กับบุคลากร เพื่อนำไปสู่การปฏิบัติงานที่มีประสิทธิภาพ ตอบสนองนโยบายของนายอนุทิน ชาญวีรกูล รัฐมนตรีว่าการกระทรวงมหาดไทย คือ “ทันสมัย ทันโลก ทันสมัย และทันทั่วถึง” รวมทั้งการพัฒนาระบบฐานข้อมูลสารสนเทศ ของกรมการพัฒนาชุมชนให้สามารถบูรณาการ และใช้ประโยชน์ร่วมกันกับหน่วยงานอื่น

เพื่อให้การขับเคลื่อนนโยบายดังกล่าวข้างต้น บรรลุตามเป้าหมาย สำนักงานพัฒนาชุมชนจังหวัดฉะเชิงเทรา โดยกลุ่มงานสารสนเทศการพัฒนาชุมชน จึงจัดทำโครงการพัฒนาระบบการติดตามและรายงานผลการดำเนินงานแบบรวมศูนย์สำนักงานพัฒนาชุมชนจังหวัดฉะเชิงเทรา รูปแบบ “CD-PADREW : RER” ขึ้น โดยมีวัตถุประสงค์ เพื่อปรับเปลี่ยนกระบวนการทำงานให้ทันสมัยโดยใช้เทคโนโลยีดิจิทัล พัฒนาทักษะด้านการใช้เครื่องมือดิจิทัลให้กับบุคลากรในสังกัด และเพื่อให้เกิดการเชื่อมโยง และบูรณาการข้อมูลสารสนเทศของสำนักงานพัฒนาชุมชนจังหวัดฉะเชิงเทราเป็นหนึ่งเดียว โดยจำแนกประเภท ๓ ประเภท ได้แก่ งานประจำ (Routine Job) งานพิเศษ/งานสำคัญ/งานเสริม (Extra Job) และการรายงาน (Report)

จึงขอให้พัฒนาการอำเภอร่วมทดสอบการใช้งานระบบฯ และแสดงความคิดเห็นเพื่อปรับปรุงระบบ
ก่อนการใช้งาน“CD-PADREW:RER” หากต้องการให้ปรับปรุงแก้ไข (เพิ่มเติม) ให้แจ้ง...นายรพีพัฒน์ ยวงสุวรรณ
นักวิชาการพัฒนาชุมชนชำนาญการ

มติที่ประชุม รับทราบ และช่วยกันทดสอบระบบการใช้งานด้วย

๔.๒๑ โครงการจัดทำฐานข้อมูลสื่อประชาสัมพันธ์งานนโยบายเชิงรุกสำนักงานพัฒนา
ชุมชนจังหวัดฉะเชิงเทรา

ด้วยกรมการพัฒนาชุมชน มีนโยบายให้หน่วยงานในสังกัดดำเนินการ
ประชาสัมพันธ์งานนโยบายเชิงรุก โดยมีวัตถุประสงค์เพื่อสร้างคุณค่า สร้างความเชื่อมั่น ครุฑธา ในการ
ดำเนินงานและกิจกรรมต่าง ๆ ของกรมการพัฒนาชุมชน เพื่อสร้างความรู้ความเข้าใจแก่ประชาชนเกี่ยวกับงานพัฒนา
ชุมชนและมุ่งเน้นให้งานพัฒนาชุมชนเป็นกิจกรรมหลักนำการเปลี่ยนแปลงในพื้นที่ชุมชน และใช้การประชาสัมพันธ์ใน
การสร้างทัศนคติที่ดีต่อบุคลากรทั้งภายในและภายนอกองค์กร

สำนักงานพัฒนาชุมชนจังหวัดฉะเชิงเทรา ได้เล็งเห็นความสำคัญของการ
ดำเนินการประชาสัมพันธ์งานนโยบายเชิงรุกกรมการพัฒนาชุมชน และการพัฒนาฐานข้อมูลสารสนเทศ
จึงได้จัดทำโครงการจัดทำฐานข้อมูลสื่อประชาสัมพันธ์งานนโยบายเชิงรุกสำนักงานพัฒนาชุมชนจังหวัดฉะเชิงเทรา
เพื่อพัฒนาความรู้และทักษะของเจ้าหน้าที่พัฒนาชุมชนผู้รับผิดชอบงานประชาสัมพันธ์ และจัดทำฐานข้อมูล
สื่อประชาสัมพันธ์งานนโยบายเชิงรุกสำนักงานพัฒนาชุมชนจังหวัดฉะเชิงเทรา โดยมีวัตถุประสงค์
เพื่อพัฒนาทักษะเจ้าหน้าที่พัฒนาชุมชนด้านงานประชาสัมพันธ์ และเพื่อจัดทำฐานข้อมูลสื่อประชาสัมพันธ์งานนโยบายเชิงรุก
สำนักงานพัฒนาชุมชนจังหวัดฉะเชิงเทรา โดยกำหนดจัดฝึกอบรมการจัดทำฐานข้อมูลสื่อประชาสัมพันธ์งานนโยบายเชิง
รุกสำนักงานพัฒนาชุมชนจังหวัดฉะเชิงเทรา ในวันที่ ๘ พฤศจิกายน ๒๕๖๖ กลุ่มเป้าหมาย คือ นักวิชาการพัฒนาชุมชน
ผู้รับผิดชอบงานประชาสัมพันธ์ทุกอำเภอ จำนวน ๑๑ คน ในประเด็นที่สำคัญ ดังนี้

- (๑) การดำเนินงานประชาสัมพันธ์งานนโยบายเชิงรุกกรมการพัฒนาชุมชน
- (๒) เทคนิคการถ่ายภาพ และภาพเคลื่อนไหว VDO
- (๓) การเขียนข่าวและการเผยแพร่ข่าวทางสื่ออิเล็กทรอนิกส์
- (๔) การใช้ระบบฐานข้อมูลสื่อประชาสัมพันธ์งานนโยบายเชิงรุก
- (๕) มอบภารกิจการประชาสัมพันธ์งานพัฒนาชุมชนผ่านสื่อทุกช่องทาง

กลุ่มงานสารสนเทศฯ ขอความร่วมมือนักวิชาการพัฒนาชุมชนทุกกลุ่มงาน ร่วมทดสอบระบบ และแสดง
ความคิดเห็น โดยแจ้ง... นายรพีพัฒน์ ยวงสุวรรณ นักวิชาการพัฒนาชุมชนชำนาญการ เพื่อทำการปรับปรุงระบบ
ฐานข้อมูลต่อไป

มติที่ประชุม รับทราบ และช่วยกันประชาสัมพันธ์ หากมีการปรับปรุงข้อมูลใดๆ ให้รีบแจ้งผู้รับผิดชอบ

ระเบียบวาระที่ ๕ เรื่องเพื่อพิจารณา (ถ้ามี)

-ไม่มี-

มติที่ประชุม รับทราบ

ระเบียบวาระที่ ๖ เรื่องอื่น ๆ

เรื่องการจัดงานวันที่ ๗ ตุลาคม ๒๕๖๖ การแก้ไขปัญหาคความทึ่วโหยให้หมดไปของสหประชาชาติ ซึ่งทางสำนักงานพัฒนาชุมชนได้ทำการถ่ายทอดสด Facebook Lite ตามตอบโดยมี นายศุภชัย เทพเสนา นักวิชาการพัฒนาชุมชนชำนาญการ สำนักงานพัฒนาชุมชนอำเภอแปลงยาว และ นางสาวนิษฐา สุทธิโสมน นักวิชาการพัฒนาชุมชนปฏิบัติการ สำนักงานพัฒนาชุมชนอำเภอสนามชัยเขต ได้รับรางวัลจากพระเทพภาวนาวชิรคุณ วิ.(ศิริวัฒน์ สิริวิฑฒโน)

มติที่ประชุม รับทราบ

เลิกประชุม เวลา ๑๒.๓๐ น.

ลงชื่อ



ผู้จัดรายงานการประชุม

(นางสาวอภิสรารธรรม์ สุรกุลธนาสิทธิ์)

เจ้าพนักงานธุรการชำนาญงาน

ลงชื่อ



ผู้ตรวจรายงานการประชุม

(นางอังคณา จิตรวิไลย)

ผู้อำนวยการกลุ่มงานประสานและสนับสนุนการบริหารงานพัฒนาชุมชน