



ที่ ฉษ ๐๐๑๙/ว ๗ ๙๐๖

ศาลากลางจังหวัดฉะเชิงเทรา
ถนนเรืองวุฒิ ฉษ ๒๔๐๐๐

๔ กรกฎาคม ๒๕๖๖

เรื่อง แผนการลงพื้นที่ติดตามผลการดำเนินงานในระดับอำเภอ

เรียน นายอำเภอบางคล้า และบางปะกง

สิ่งที่ส่งมาด้วย ๑. แผนการลงพื้นที่ติดตามผลการดำเนินงานในระดับอำเภอ	จำนวน ๑ ฉบับ
๒. รายงานผลการบริหารจัดการหนี้ค้ำชำระกองทุนพัฒนาบทบาทสตรี	จำนวน ๑ ฉบับ
๓. รายงานผลการจัดเก็บข้อมูล กชช.๒ค	จำนวน ๑ ฉบับ
๔. ความก้าวหน้าการจัดตั้งกลุ่มออมทรัพย์เพื่อการผลิตในหมู่บ้าน กข.คจ.	จำนวน ๑ ฉบับ

จังหวัดฉะเชิงเทรา โดยสำนักงานพัฒนาชุมชนจังหวัด ได้จัดประชุมผู้บริหาร, นักวิชาการพัฒนาชุมชน, เจ้าหน้าที่สำนักงานพัฒนาชุมชนจังหวัดฉะเชิงเทรา ประจำเดือนมิถุนายน ๒๕๖๖ (สัญจร) เมื่อวันที่จันทร์ที่ ๒๖ มิถุนายน ๒๕๖๖ และจากการประชุมฯ มีประเด็นเร่งด่วนที่ต้องเร่งดำเนินการให้แล้วเสร็จ จำนวน ๓ ประเด็น ดังนี้

- ๑) การติดตามหนี้ค้ำชำระกองทุนพัฒนาบทบาทสตรี
- ๒) การจัดเก็บข้อมูล และบันทึกข้อมูลพื้นฐานหมู่บ้าน (กชช.๒ค)
- ๓) การจัดตั้งกลุ่มออมทรัพย์เพื่อการผลิตในหมู่บ้าน กข.คจ.

โดยมีกำหนดลงพื้นที่ติดตามผลการดำเนินงานในระดับอำเภอ ให้ห้วงเดือนกรกฎาคม ๒๕๖๖ (สิ่งที่ส่งมาด้วย ๑)

ในการนี้จังหวัดฉะเชิงเทรา ขอให้อำเภอแจ้งสำนักงานพัฒนาชุมชนอำเภอดำเนินการจัดเตรียมสรุปผลการขับเคลื่อนการดำเนินงานในประเด็นที่เกี่ยวข้อง เพื่อรอรับการติดตามฯ ต่อไป

จึงเรียนมาเพื่อโปรดพิจารณาดำเนินการ

ขอแสดงความนับถือ

(นายวรณัฐ ติรประเสริฐสิน)
พัฒนาการจังหวัด ปฏิบัติราชการแทน
ผู้ว่าราชการจังหวัดฉะเชิงเทรา

สำนักงานพัฒนาชุมชนจังหวัด
กลุ่มงานยุทธศาสตร์การพัฒนาชุมชน
โทร./โทรสาร ๐ ๓๘๕๑ ๑๒๓๔

เศรษฐกิจฐานรากมั่นคง ชุมชนเข้มแข็งอย่างยั่งยืน
ด้วยหลักปรัชญาของเศรษฐกิจพอเพียง



Change for Good
กรมการพัฒนาชุมชน กระทรวงมหาดไทย

แผนการลงพื้นที่ติดตามผลการดำเนินงานในระดับอำเภอ

ที่	วันที่	เวลา	อำเภอ	สถานที่
การติดตามหนี้ค้ำชำระกองทุนพัฒนาบทบาทสตรี				
๑	๓ ก.ค. ๖๖	๐๙.๐๐ น.	แปลงยาว	ที่ว่าการอำเภอ
๒	๗ ก.ค. ๖๖	๐๙.๐๐ น.	บางคล้า	ที่ว่าการอำเภอ
๓	๑๑ ก.ค. ๖๖	๑๓.๓๐ น.	บางปะกง	ที่ว่าการอำเภอ



รายงานผลการบริหารจัดหารหนี้เงินกำหนดชำระกองทุนพัฒนาบทบาทสตรี จังหวัดฉะเชิงเทรา
ปีงบประมาณ 2556 - 2565 ตัวชี้วัดของพัฒนาการจังหวัด

ลำดับ	อำเภอ	วิเคราะห์งบลงทุน 26 มิ.ย.66							ลำดับการบริหารจัดการหนี้	ลงพื้นที่	
		จำนวนโครงการที่อนุมัติ	จำนวนโครงการคงเหลือ	เงินที่อนุมัติ	ฐานลูกหนี้คงเหลือ ณ 1 ตค 65 (A)	ฝั่งไม่ถึงกำหนดชำระ	ดำเนินคดี	หนี้เกินกำหนด (B)			ร้อยละหนี้เกินฯ คงเหลือ (C)
1	เมืองฉะเชิงเทรา	155	68	26,577,568.00	6,863,326.73	2,447,584.32	0	2,450,276.41	35.70	5	
2	บางคล้า	129	37	24,609,511.00	5,649,925.67	1,565,792.42	0	2,472,754.67	43.77	10	
3	บางน้ำเปรี้ยว	138	59	24,456,299.00	6,280,275.11	2,622,450.74	127,026.12	2,135,110.69	34.00	4	
4	บางปะกง	120	19	22,383,370.00	2,395,091.11	486,417.82	200,000.00	1,047,319.06	43.73	9	
5	บ้านโพธิ์	117	41	20,744,515.00	5,614,392.50	2,965,014.07	0	1,301,190.65	23.18	2	
6	พนมสารคาม	90	34	16,072,348.00	4,398,531.90	1,928,265.36	0	1,219,728.10	27.73	3	6-มิ.ย.-66
7	ราชสาส์น	73	34	13,547,365.00	3,955,493.81	1,847,133.65	0	1,413,026.93	35.72	6	
8	สนามชัยเขต	209	70	37,699,397.00	7,119,076.86	2,538,270.80	0	2,789,671.89	39.19	7	
9	แปลงยาว	20	5	3,654,604.00	744,432.09	138,239.18	0	488,662.10	65.64	11	
10	ท่าตะเกียบ	145	48	21,198,480.00	5,607,584.31	2,945,312.54	0	1,007,237.15	17.96	1	
11	คลองเขื่อน	90	47	17,476,778.00	5,960,258.37	1,638,932.30	0	2,571,894.08	43.15	8	
จังหวัด		1,286	462	228,420,235.00	54,588,388.46	21,123,413.20	327,026.12	18,896,871.73	34.62	66	



รายงานผลการจัดเก็บข้อมูลพื้นฐานระดับหมู่บ้าน (กชช 2 ค) ปี 2566
จังหวัดเชียงใหม่

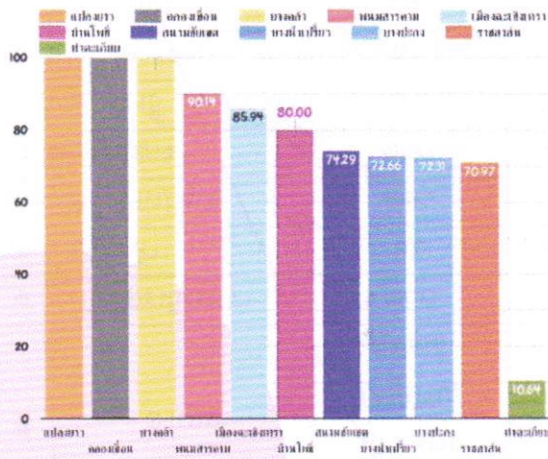


เป้าหมาย (หมู่บ้าน)
779

คงเหลือ (หมู่บ้าน)
169

ร้อยละ รวบรวมได้
78.31
อีกไม่ลดแล้ว (หมู่บ้าน)
610

ร้อยละ (รายอำเภอ)



อำเภอ *	เป้าหมาย (หมู่บ้าน)	คงเหลือ (หมู่บ้าน)
1. ปาย	34	0
2. เชียงรุ่ง	192	27
3. สอดส่อง	70	18
4. พะเยา	31	9
5. พะเยา	71	7
6. แม่แตง	65	13
7. แม่แตง	65	18
8. แม่แตง	128	35
9. แม่แตง	44	0
10. แม่แตง	47	42
11. แม่แตง	32	0

Change for Good

กลุ่มงานสารสนเทศการพัฒนารัฐบาลดิจิทัล สำนักงานพัฒนาชุมชนจังหวัดเชียงใหม่

ความก้าวหน้าการจัดตั้งกลุ่มออมทรัพย์เพื่อการผลิตในหมู่บ้าน กข.คจ. ข้อมูล ณ วันที่ 28 มิ.ย. 66

ที่	อำเภอ	จำนวนหมู่บ้าน กข.คจ.	จำนวนหมู่บ้าน กข.คจ. ที่ไม่มี กลุ่มออมทรัพย์	เป้าหมายการจัดตั้ง	จัดตั้งแล้ว	ร้อยละ
1	เมืองฉะเชิงเทรา	25	19	9	3	33.33
2	บางน้ำเปรี้ยว	32	26	13	6	46.15
3	บางปะกง	16	11	5	4	80.00
4	บ้านโพธิ์	13	9	4	3	75.00
5	พนมสารคาม	32	23	11	5	45.45
6	บางคล้า	15	12	6	4	66.67
7	ราชสาส์น	6	2	2	2	100.00
8	สนามชัยเขต	24	15	8	7	87.50
9	แปลงยาว	19	13	6	3	50.00
10	ท่าตะเกียบ	22	17	9	5	55.56
11	คลองเขื่อน	14	9	5	3	60.00
รวม		218	156	78	45	57.69