

ประวัติความเป็นมาของผ้าประจำจังหวัดฉะเชิงเทรา

จังหวัดฉะเชิงเทรา เป็นจังหวัดหนึ่งในภาคตะวันออกมีอาณาเขตติดต่อกับ จังหวัด ชลบุรี จังหวัดสมุทรปราการ จังหวัดปทุมธานี จังหวัดนครนายก จังหวัดปราจีนบุรี จังหวัด สระแก้ว และจังหวัดจันทบุรี “ฉะเชิงเทรา” แปลว่า แม่น้ำลึกลับ, คลองลึกลับ มีแม่น้ำสายสำคัญที่ หล่อเลี้ยงชาวฉะเชิงเทราเป็นสายน้ำแห่งชีวิต คือ ลำน้ำบางปะกงซึ่งมีต้นกำเนิดจาก ทิว เขาชันกำแพงบนที่ราบสูงโคราช



แม่น้ำบางปะกง เล่ากันสืบต่อมามี เป็นแหล่งชุกชุมของปลาอีกร จึง เรียกขานกันว่า บางปลาอีกร และ ที่สุดก็เพี้ยนเสียง มาเป็น บางปะกง จวบจนปัจจุบัน แม่น้ำบางปะกงมีชื่อ ว่าสายน้ำแห่งมังกรของเมืองแปดริ้ว ตามลักษณะทางกายภาพของสายน้ำ แห่งนี้ที่มีความคดโค้งไปมาดุจตั้ง พญามังกร พาดผ่านเมืองที่มีความอุดมสมบูรณ์ทั้งพืชพันธุ์ ธัญญาหาร ทรัพย์ในดิน สิน ในน้ำ แม่น้ำบางปะกงเป็นแม่น้ำที่มีความพิเศษกว่าแม่น้ำสายอื่นคือมีทั้งน้ำจืดและน้ำ กร่อยขึ้นอยู่กับในแต่ละเดือนที่มีน้ำทะเลหนุน เช่น เดือนกรกฎาคมถึงมกราคมจะเป็น น้ำ จืด เดือนกุมภาพันธ์ถึงมิถุนายนจะเป็นน้ำกร่อย แม่น้ำบางปะกงจึงเป็นแม่น้ำที่หล่อเลี้ยง ชีวิตผู้คนริมฝั่งแม่น้ำบางปะกงมาอย่างยาวนานนับเป็นแหล่งน้ำสำคัญที่ผู้คนใช้เป็นแหล่ง อุปโภคบริโภค ทำการเกษตรกรรม การทำประมง แล้วยังเกิดประเพณีสำคัญของชาว จังหวัดฉะเชิงเทรา นั่นคือ "ประเพณีแห่หลวงพ่อโสธรทางน้ำ" ซึ่งทางวัด จะจัดขึ้นเป็น ประจำทุกปี เพื่อให้ประชาชนที่อาศัยอยู่ริมน้ำได้นมัสการหลวงพ่พุทธโสธร สถานที่ที่สำคัญ ของจังหวัดฉะเชิงเทราและเป็นที่ยึดถือและประชาชนต่างทุกทั่วสารทิศ ได้เดินทางมากราบ ไหว้บูชาคือหลวงพ่โสธร หรือ หลวงพ่พุทธโสธร

พระคู่บ้านคู่เมืองของจังหวัดฉะเชิงเทรา เดิมหลวงพ่อพุทธโสธรประทับอยู่ในโบสถ์ พระอุโบสถหลังใหม่ ที่สร้างขึ้นครอบพระอุโบสถหลังเดิม โดยใช้เทคนิควิศวกรรมสมัยใหม่ โดยไม่มีการเคลื่อนย้ายองค์หลวงพ่อพุทธโสธร และพระพุทธรูปทั้ง ๑๘ องค์ ให้เป็นแดนแห่งทิพย์ เป็นเรื่องราวของ สัทธรรมมหาสมุทร จตุโลกบาล สวรรค์ชั้น ดาวดึงส์ พรหมโลก ดวงดาว และ



จักรวาล โดยตำแหน่งของดวงดาวบนเพดาน ซึ่งเป็นโบสถ์ที่ตั้งริมแม่น้ำบางปะกงที่มีความสวยงามกระเบื้องหลังคา พระอุโบสถวัดโสธรวรารามนั้น นอกจาก



จะมีความพิเศษที่ขนาดกระเบื้องจะใหญ่หน่อยไม่เท่ากันตามระดับความสูงแล้ว สีของกระเบื้อง ยังได้เลือก "สีด่อน" ตามพระราชประสงค์ของในหลวงรัชกาลที่ ๙ เป็นสีหลักของ

กระเบื้องหลังคาพระอุโบสถ "สีด่อน" ซึ่งสีด่อนเป็นภาษาอีสาน หมายถึงสีของ "ควายเผือก"

และอีกหนึ่งสิ่งสำคัญของจังหวัดฉะเชิงเทราคือ พระยาศรีสุนทรโวหาร(น้อย อาจารยางกูร) ท่านได้รับสมญาว่าเป็นศาลฎีกาภาษาไทย เป็นผู้แต่งตำราเรียนชุดแรกของไทย เรียกว่า "แบบเรียนหลวง" ใช้สอนในโรงเรียนพระตำหนักสวนกุหลาบได้รับความไว้วางพระราชหฤทัยจากพระบาทสมเด็จพระจุลจอมเกล้าเจ้าอยู่หัว รัชกาลที่ ๕ ให้เป็นองคมนตรีเป็นที่ปรึกษาราชการแผ่นดิน และทำหน้าที่เป็นเลขานุการสภาที่ปรึกษาราชการแผ่นดิน และองคมนตรีสภา ต่อมาได้มีการปฏิรูปการศึกษา โดยตั้งโรงเรียนหลวงแห่งแรก ในพระบรมมหาราชวัง



เมื่อ พ.ศ. ๒๔๑๔ โดยมีพระยาศรีสุนทรโวหาร (น้อย อาจารยางกูร) เป็นอาจารย์ใหญ่คนแรก ต่อมาพระบาทสมเด็จพระจุลจอมเกล้าเจ้าอยู่หัวได้ทรงพระกรุณาโปรดเกล้าฯ ให้เป็นพระอาจารย์ถวายอักษร สมเด็จพระบรมโอรสาธิราช เจ้าฟ้ามหาวชิรุณหิศ สยามมกุฎราชกุมาร และสมเด็จพระบรมโอรสาธิราช เจ้าฟ้ามหาวชิราวุธ สยามมกุฎราชกุมาร ที่สำคัญมีบันทึกจดหมายเหตุรายวันฯ ของสมเด็จพระบรมโอรสาธิราช เจ้าฟ้ามหาวชิราวุธ สยามมกุฎราชกุมาร ความว่า “วันพฤหัสบดีที่ ๑๖ เมษายน ๒๔๒๘ สองโมงแล้วแต่งตัวไปเรียนหนังสือ เอาผ้า่ม่วงหางกระรอกสองผืนกับกับเสื้อยศหนึ่งตัวไปรดน้ำพระยาศรีสุนทร แก่ดีใจหัวเราะแป้นทีเดียว แล้วเขียนเป็นคาถากับโคลงให้พวกเรา เราได้จดไว้ในสมุดนี้แล้ว”



จากข้อมูลความสำคัญที่เป็นอัตลักษณ์ของจังหวัดฉะเชิงเทรา รวมถึง**คำขวัญประจำจังหวัด**ที่ว่า “แม่ น้ำ บาง ปะ กง แห ล่ง ชี วิ ต พระ ศัก ดิ สิริ ทิ ร์ หลวง พ้อ โส ธร พระ ยา ศรี สุน ทร ปรา ชญ์ ภา ษา ไท ย อ่า ง ถุ ไ น ป่า ส ม บุ ร ณ์” จึงเป็นที่มาของการสืบค้นการจัดทำผ้าประจำจังหวัดฉะเชิงเทราขึ้น ตามขั้นตอนดังนี้

๑. การค้นหาภูมิปัญญา/ทรัพยากรท้องถิ่น

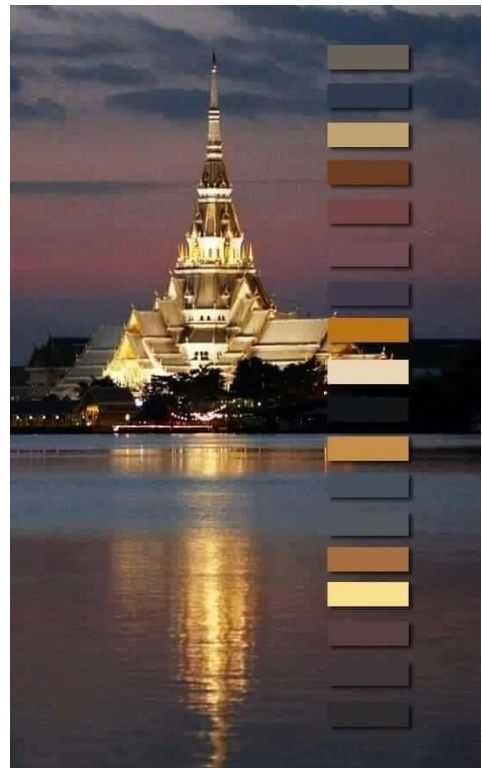
ในพื้นที่อำเภอท่าตะเกียบ อำเภอสนามชัยเขต จังหวัดฉะเชิงเทราประชาชนส่วนใหญ่อพยพมาจากทางภาคอีสาน จึงนำวิถีความเป็นอยู่ประเพณีวัฒนธรรมพื้นถิ่นมาจากภูมิลำเนาเดิม มาใช้ในชุมชนจึงทำให้มีความหลากหลายทางด้านวัฒนธรรมขนบธรรมเนียมประเพณี พบว่ามีภูมิปัญญาด้านการทอผ้าซึ่งสามารถนำมาต่อยอดและพัฒนาเพื่อสร้างงาน สร้างรายได้ให้แก่ชุมชนได้ เป็นการต่อยอดการทอผ้าขาวม้าที่เป็นผลิตภัณฑ์เดิม โดยการฝึกทักษะในการมัดหมี่และการย้อมสีให้เกิดเป็นลวดลาย และจัดทำผ้าประจำจังหวัดต้นแบบเพื่อสวมใส่ในโอกาสต่าง ๆ เช่น ลายขอเจ้าฟ้าสิริวัฒนวิรัช ลายผ้าประจำจังหวัด เพื่อสนองตอบนโยบายรัฐบาลตามโครงการ “ผ้าไทยใส่สนุก” เป็นต้น



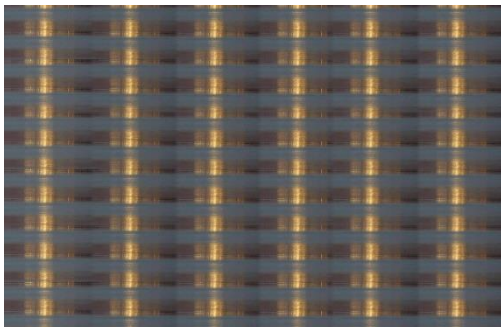
๒. การออกแบบสี ลายเอกลักษณ์ประจำจังหวัด

การค้นหากาติเครือข่ายในการสร้างเอกลักษณ์ประจำจังหวัด ในการร่วมกัน ออกแบบผ้าเอกลักษณ์ประจำจังหวัดโดยได้รับความร่วมมือต่าง ๆ ดังนี้

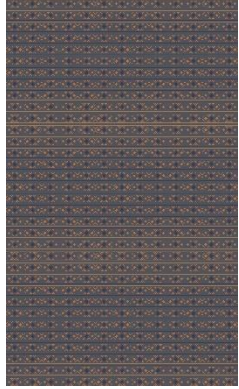
๒.๑ ขอรับการสนับสนุนภาพถ่ายจาก นายเกรียงไกร เผล็ดจติก ด้วยภาพถ่ายโบสถ์หลวง พ่อโสธรสะท้อนแม่น้ำบางปะกงในช่วงอรุณรุ่งเวลา ประมาณ ๐๕.๐๐ น.นำไปถอดสีระดับต่าง ๆ โดยนาย เจษฎา รุ่งฤดีมงคลชัย ผู้ช่วยเจ้าพนักงานธุรการ องค์การบริหารส่วนตำบลหนองแห่น อำเภอพนมสารคาม จากนั้นกำหนดเลือกสายน้ำเพื่อนำไปเป็น จุดเด่นของลายประจำจังหวัดโดยเลือกจากภาพถ่าย โบสถ์สะท้อนน้ำ จากนางสาวกิตตินัดดา โอสถานนท์ ประธานเครือข่าย OTOP อำเภอพนมสารคาม จึงได้ สีใกล้เคียงกับภาพถ่ายเป็นลายผ้าประจำจังหวัด เรียกว่า ลายโบสถ์สะท้อนน้ำ



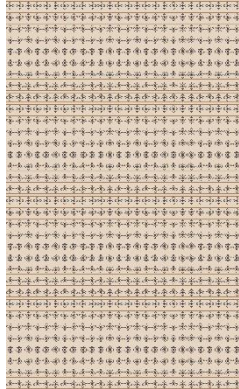
ลายที่ ๖



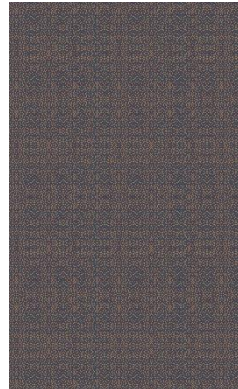
๒.๒ ประสานการออกแบบลาย ผ้าประจำจังหวัด โดยถอดสีจากลายโบสถ์ สะท้อนน้ำ ออกมาเป็นลายกราฟิกจำนวน ๕ ลาย โดยได้รับความร่วมมือจากครูพิเศษ วิทยาลัยอาชีวศึกษาฉะเชิงเทรา นางสาวจรรุวรรณ. กัณหะสุด



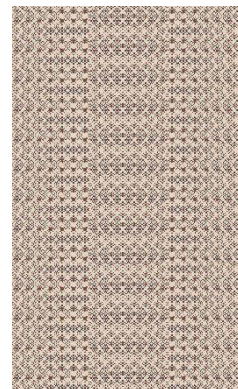
ลายที่ ๑



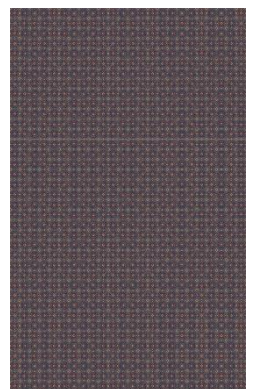
ลายที่ ๒



ลายที่ ๓

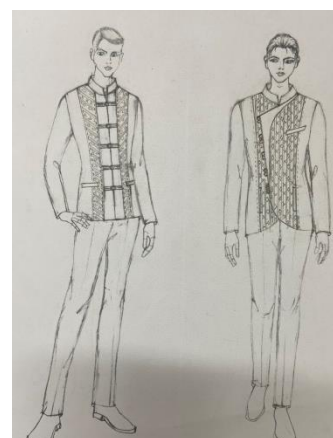


ลายที่ ๔



ลายที่ ๕

๒.๓ ประสานการออกแบบเสื้อประจำจังหวัดเพื่อนำไปใช้เป็นตัวแบบ ในการตัดเสื้อประจำจังหวัดจากผ้าสีประจำจังหวัดและลายประจำจังหวัดจาก นางจันทร์รัตน์ ไตรติลานันท์ นายกเหล่ากาชาดจังหวัดฉะเชิงเทรา และนางรัตนา บำรุงวงศ์ ครูผู้ทรงคุณค่าวิทยาลัยอาชีวศึกษาฉะเชิงเทรา



๒.๔ สร้างผลิตภัณฑ์ต้นแบบ โดยการให้กลุ่มทอผ้าบ้านเนินน้อย จัดทำผ้าต้นแบบด้วยเทคนิคการทอผ้าด้วยควบ (ด้ายเข็น) หรือการตีเกลียวด้ายสองเส้นเข้าด้วยกันก่อนทอ เพื่อให้เกิดเป็นคลื่นคล้ายสายน้ำบางปะกง ซึ่งเมื่อได้เป็นผืนผ้าออกมาจะเป็นสีฟ้าหม่นๆ และมีรอยคลื่นน้ำทั่วบนผืนผ้าเรียกว่า ผ้าสีด่อน (สีของหลังคาโบสถ์หลวงพ่อสะท้อนแม่น้ำบางปะกง)



ซึ่งเป็นที่มาของการจัดทำผ้าลายเอกลักษณ์ประจำจังหวัด ประกอบด้วยส่วนสำคัญ ๓ ส่วน ดังนี้

๑. มีผ้าสีประจำจังหวัด เรียกว่า “สีด่อน” กำหนดการทอด้วยเส้นทางยืนเป็น



ด้ายสีน้ำเงินสด เส้นทางพุ่ง(เส้นทอ) เป็นการใช้ด้ายสองสีตีเกลียว (ควบหรือเข็น) ด้วยสีฟ้าและสีขาวให้เป็นด้ายเส้นเดียวกัน แล้วนำมาทอด้วยกี่ทอมือของคนในชุมชนออกมาเป็นผืนผ้าเรียกว่า “ผ้าหางกระรอก” จะได้สีฟ้าหรือสีน้ำเงินที่มีความเก่า ออกเป็นสีฟ้าหม่น มีความเป็นคลื่นสีขาวแซมบนผืนผ้าที่

แตกต่างกันบนผ้าผืนเดียว ซึ่งหมายถึงลายตามคลื่นของสายน้ำบางปะกง ความสวยงามและลวดลายที่เกิดขึ้นจึงเป็นไปตามธรรมชาติของการทอผ้าด้วยมือ



๒. ลายเอกลักษณ์ประจำจังหวัด จำนวน ๖ ลาย คือ ลายมีรูปร่างด้านบนเป็น สามเหลี่ยม สองชั้น ด้านข้างสามเหลี่ยม เป็นเส้นแนวนอนปลายเส้นเป็นเส้นทแยงมุม ดูคล้ายหลังคาพระอุโบสถ ส่วนด้านล่างเป็นแบบเดียวกันประกอบด้วย สีต่าง ๆ จำนวน ๕ สี ๑) สีเหลือง หมายถึง หลวงพ่อโสธร ๒)สีฟ้าเทา (สีด่อน) หมายถึง หลังคาโบสถ์ หลวงพ่อโสธร ๓) สีขาว หมายถึง สายแม่น้ำบางปะกง ที่เป็นแหล่งชีวิตของชาว ฉะเชิงเทรา ๔) สีเลือดนก หมายถึง ธงประจำจังหวัดฉะเชิงเทรา ๕) สีน้ำตาล หมายถึง ความเป็นเมืองเก่าแก่โบราณ มีตำนาน มีความสงบ ความเรียบง่าย ความมั่นคงของ จังหวัดฉะเชิงเทรา



๓. แบบเสื้อเอกลักษณ์ประจำจังหวัดฉะเชิงเทรา เป็นแบบเสื้อสำหรับ สุภาพบุรุษ ซึ่งได้ต้นแบบจากเสื้อของพระยาตรีสุนทรโวหาร เป็นเสื้อคอจีนกระดุมเฉียง แขนยาว จึงกำหนดให้ตัวเสื้อตัดด้วยผ้าสีด่อน และตกแต่งลายผ้าเอกลักษณ์ประจำ จังหวัด ตามความเหมาะสม สวยงาม ทันสมัยกับการใช้งาน



การพัฒนาต่อยอดผ้าลายเอกลักษณ์ จากผ้าลายประจำจังหวัด ๖ ลายซึ่งเดิมเป็นการพิมพ์ลายบนผ้า จึงได้มีการปรับเปลี่ยนให้เป็นการฟื้นฟูวัฒนธรรมและภูมิปัญญาการทอผ้าลายชนิดแบบเหยียบเพื่อใช้เป็นลายสำหรับการตกแต่ง ซึ่งถอดมาจากลายประจำจังหวัด จำนวน ๒ ลาย ดังนี้



ลายที่ ๒



ลายที่ ๕



และได้มีการพัฒนาลายขิดตกแต่ขื้นมาอีก ๒ ลาย ดังนี้

๑. ลายขอเจ้าฟ้าฯ ประยุกต์ (ตัว S) โดยทอเป็นผ้าขิดตัว S ๕ แถวโดยใช้สีต่าง ๆ จำนวน ๕ สี ตามความหมายของสีประจำจังหวัด



๒. ลายขอเจ้าฟ้าฯ



ผ้าไทยใส่ให้สนุก จังหวัดฉะเชิงเทรา

สีฟ้าเอกลักษณ์ประจำจังหวัดฉะเชิงเทรา



“สีค้อน”

เป็นสีของกระเบื้องหลังคา พระอุโบสถวัดโสธรวรารามวรวิหาร มีความพิเศษที่ขนาดกระเบื้องจะใหญ่ไม่น้อยไปกว่ากันตามระดับความสูงแล้ว สีของกระเบื้อง เป็น “สีค้อน” ตามพระราชประสงค์ของในหลวงรัชกาลที่ ๙ เป็นสีหลักของกระเบื้องหลังคาพระอุโบสถ สีค้อนเป็นภาษาอีสาน หมายถึงสีของ “ควายเผือก” เป็นสิริมงคล ซึ่งเมื่อกระทบกับแสงแดดสะท้อนน้ำ สีสีนี้จะสะท้อนออกมาเป็นสีฟ้าเข้มที่มีความสวยงาม จึงเป็นที่มาของ สีฟ้าเอกลักษณ์ประจำจังหวัดฉะเชิงเทรา

เทคนิคการทอ

กำหนดการด้วยเส้นทแยง เป็นด้วยสีน้ำเงินสด เส้นทแยง (เส้นทอ) เป็นการใส่สายสองสีติดกัน (ควนหรือเข็บ) ด้วยสีฟ้าและสีขาวให้เป็นด้วยเส้นเดียวกัน แล้วนำมาด้วยที่ข้อมือของคนในชุมชนออกมาเป็นมันผ้าเรียกว่า “ผ้าหางกระรอก” จะได้สีฟ้าหรือสีน้ำเงินที่มีความเก่า ออกเป็นสีฟ้าเข้ม เรียกว่า “สีค้อน” มีความเป็นต้นสีชาวมณฑลฉะเชิงเทราที่แตกต่างกับบนผ้าพื้นเดิม ซึ่งหมายถึงสายตามคืบของสายน้ำบางปะกง ความสวยงามและลวดลายที่เกิดขึ้นจึงเป็นไปตามธรรมชาติของการทอผ้าด้วยมือ

ลายผ้าเอกลักษณ์ประจำจังหวัดฉะเชิงเทรา

ตำนานลายผ้าประจำจังหวัดฉะเชิงเทรา

แม่น้ำบางปะกง มีชื่อว่า สายน้ำแห่งมิตร ของ เมืองแปะตัว ด้วยลักษณะทางกายภาพของสายน้ำแห่งนี้ที่มีความแคบโค้งไปมาดุจดังพญามังกร พาดผ่านเมืองที่มีความอุดมสมบูรณ์ทั้งพืชพันธุ์ธัญญาหาร ทรัพยากรในดิน สินในน้ำ แสงอร่ามรุ่งเรืองแม่น้ำบางปะกงสะท้อนในอ้อมอ้อมของพ้อโสธร เป็นการเริ่มต้นวิถีแห่งความจริงรุ่งเรืองของชีวิตสายเอกลักษณ์ประจำจังหวัดคือ ลายมีรูปร่างด้านบนเป็นสามเหลี่ยมสองชั้น ด้านข้างสามเหลี่ยม เป็นเส้นแนวนอนปลายเส้นเป็นเส้นทแยงมุม ลวดลายหลังคาพระอุโบสถ ส่วนด้านล่างเป็นแบบเดียวกัน กล่าวคือ วัดโสธรวรารามวรวิหารเป็นศูนย์รวมจิตใจของชาวแปะตัว นอกจากนี้ ยังเปรียบได้กับพระอุโบสถ สะท้อนแม่น้ำไม่ว่างเปล่าทางใต้สู่พระอุโบสถเป็นแบบโนนลายที่สะท้อนถึงความเป็นโนน

ความหมายของสีบนลายเอกลักษณ์

สีทอง หมายถึง ทองรูปโสธร
 สีฟ้าเทา (สีค้อน) หมายถึง หลังคาโบสถ์พ้อโสธร
 สีขาว หมายถึง สายน้ำบางปะกง ที่เป็นแหล่งชีวิตของชาวฉะเชิงเทรา
 สีเลือดนก หมายถึง ธงประจำจังหวัดฉะเชิงเทรา
 สีน้ำตาล หมายถึง ความเข้มเฝือก่านโบราณ มีตำนาน มีความสงบ
 ความเรียบง่าย ความมั่นคงของจังหวัดฉะเชิงเทรา



	ลายที่ ๑		ลายที่ ๔
	ลายที่ ๒		ลายที่ ๕
	ลายที่ ๓		ลายที่ ๖

แบบเสื้อเอกลักษณ์ประจำจังหวัดฉะเชิงเทรา

“เสื้อคอจีนกระดุมเมือง”

พระยาศรีสุนทรโวหาร น้อย อาจารย์กรม เป็นชาวจังหวัดฉะเชิงเทรา ท่านได้รับสมญาว่าเป็นศาสตราจารย์ภาษาไทย เป็นผู้แต่งตำราเรียนชุดแรก ของไทย เรียกว่า “แบบเรียนหลวง” ใช้สอนในโรงเรียน พระตำหนักสวนกุหลาบ ได้รับความไว้วางพระราชหฤทัยจากพระบาทสมเด็จพระจุลจอมเกล้าเจ้าอยู่หัว รัชกาลที่ ๕ ให้เป็นองคมนตรีเป็นที่ปรึกษาราชการแผ่นดิน และทำหน้าที่เป็นเลขานุการสภาที่ปรึกษา ราชการแผ่นดิน และองคมนตรีสภาอีกด้วย เมื่อครั้งมีการปฏิรูปการศึกษา พระยาศรีสุนทรโวหาร ได้รับการแต่งตั้งเป็นอาจารย์ใหญ่ของโรงเรียนหลวงแห่งแรกในพระบรมมหาราชวัง และพระบาทสมเด็จพระจุลจอมเกล้าเจ้าอยู่หัวได้ทรงพระกรุณาโปรดเกล้าฯ ให้เป็นพระอาจารย์ถวายอักษร สมเด็จพระบรมโอรสาธิราช เจ้าฟ้ามหาวชิรุณหิศ สยามมกุฎราชกุมาร และ สมเด็จพระบรมโอรสาธิราช เจ้าฟ้ามหาวชิราวุธ สยามมกุฎราชกุมาร ต่อมาในปี พ.ศ. ๒๔๓๒ ท่านได้รับพระราชทาน เครื่องราชอิสริยาภรณ์ ทูลจูงจอมเกล้า และได้รับพระราชทานพานหมากทอง คนโททอง กระโถนทอง เป็นเครื่องยศ

แบบเสื้อประจำจังหวัด

เป็นแบบเสื้อสำหรับสุภาพบุรุษ ซึ่งได้ต้นแบบจากเสื้อของพระยาศรีสุนทรโวหาร เป็นเสื้อคอจีน กระดุมเมืองแขนยาว จึงกำหนดให้ตัวเสื้อตัดด้วยผ้าสีค้อน และตกแต่งลายผ้าเอกลักษณ์ประจำจังหวัด ตามความเหมาะสม สวยงาม ทันสมัยกับการใช้งาน



