



ศูนย์เรียนรู้และจับเคลื่อน

ปรัชญาของเศรษฐกิจพอเพียง



สำนักเสริมสร้างความเข้มแข็งชุมชน
กรมการพัฒนาชุมชน





คู่มือ

ศูนย์เรียนรู้และขับเคลื่อนปรัชญา ของเศรษฐกิจพอเพียง

ISBN : 978-974-458-715-2

จำนวน : 1,400 เล่ม

ปีที่พิมพ์ : กันยายน 2564

จัดทำโดย : กลุ่มงานส่งเสริมการเรียนรู้ชุมชน สำนักเสริมสร้างความเข้มแข็งชุมชน
กรมการพัฒนาชุมชน กระทรวงมหาดไทย

พิมพ์ที่ : บริษัท อุดมศึกษา จำกัด

8/1 ซอยบางนา-ตราด 51 ตำบลบางแก้ว

อำเภอบางพลี จังหวัดสมุทรปราการ 10540

โทรศัพท์ 02-751-7468

แฟกซ์ 02-316-9238

คำนำ

ศูนย์เรียนรู้และขับเคลื่อนปรัชญาของเศรษฐกิจพอเพียงเป็นอีกเครื่องมือที่
กรมการพัฒนาชุมชนเสนอให้กับชุมชน เพื่อให้เป็นแหล่งส่งเสริมการเรียนรู้
ตลอดชีวิตของคนในชุมชน

กรมการพัฒนาชุมชน จึงได้จัดทำคู่มือศูนย์เรียนรู้และขับเคลื่อนปรัชญาของ
เศรษฐกิจพอเพียงขึ้น เพื่อให้ผู้ที่เกี่ยวข้อง ได้ใช้เป็นแนวทางในการขับเคลื่อน
ศูนย์เรียนรู้และขับเคลื่อนปรัชญาของเศรษฐกิจพอเพียง ให้เป็นศูนย์กลางในการ
เรียนรู้ที่เสริมสร้างความเข้มแข็งของชุมชนอย่างยั่งยืนต่อไป

กรมการพัฒนาชุมชน
กันยายน 2564



บทนำ

ส่วนที่ 1 ศูนยฺเรียนรู้และขับเคลื่อนปรัชญาของเศรษฐกิจพอเพียง

- ความหมายศูนยฺเรียนรู้และขับเคลื่อนปรัชญาของเศรษฐกิจพอเพียง10
- หลักการสำคัญของศูนยฺเรียนรู้และขับเคลื่อนปรัชญาของเศรษฐกิจพอเพียง.....11
- ภารกิจของศูนยฺเรียนรู้และขับเคลื่อนปรัชญาของเศรษฐกิจพอเพียง.....12
- องค์ประกอบศูนยฺเรียนรู้และขับเคลื่อนปรัชญาของเศรษฐกิจพอเพียง13
- ขั้นตอนการดำเนินงานศูนยฺเรียนรู้และขับเคลื่อนปรัชญาของเศรษฐกิจพอเพียง.....18
- หน้าที่คณะกรรมการศูนยฺเรียนรู้และขับเคลื่อนปรัชญาของเศรษฐกิจพอเพียง22
- ประโยชน์ของศูนยฺเรียนรู้และขับเคลื่อนปรัชญาของเศรษฐกิจพอเพียง23
- ศูนยฺเรียนรู้และขับเคลื่อนปรัชญาของเศรษฐกิจพอเพียงกับการพัฒนาชุมชน24

ส่วนที่ 2 แนวคิดและทฤษฎีที่ศูนย์เรียนรู้และขับเคลื่อนปรัชญาของเศรษฐกิจพอเพียงสามารถนำมาใช้ในการขับเคลื่อนโครงการพัฒนาพื้นที่ต้นแบบการพัฒนาคุณภาพชีวิต ตามหลัก ทฤษฎีใหม่ ประยุกต์สู่ “โคก หนอง นา โมเดล

• แนวคิดและทฤษฎีการพัฒนาอันเนื่องมาจากพระราชดำริ.....	32
• แนวคิดหลักปรัชญาของเศรษฐกิจพอเพียง.....	33
• หลักการทรงงาน 23 ประการ.....	39
• แนวคิดทฤษฎีใหม่.....	45
• การประยุกต์ทฤษฎีใหม่ สู่โคก หนอง นา โมเดล.....	47
• เกษตรผสมผสาน.....	60
• ทฤษฎีบันได 9 ขั้น สู่ความพอเพียง.....	72
• ศูนย์เรียนรู้การพัฒนาคุณภาพชีวิตตามหลักทฤษฎีใหม่ ประยุกต์สู่ “โคก หนอง นา โมเดล”.....	79

ส่วนที่ 3 ตัวอย่างความสำเร็จของศูนย์เรียนรู้และขับเคลื่อนปรัชญา
ของเศรษฐกิจพอเพียง

- ศูนย์เรียนรู้และขับเคลื่อนปรัชญาของเศรษฐกิจ
พอเพียง บ้านกระแซงใต้ หมู่ 3 ตำบลกระแซง
อำเภอบางไทร จังหวัดพระนครศรีอยุธยา..... 88
- ภาพกิจกรรมที่ประสบความสำเร็จ
บ้านกระแซงใต้ หมู่ 3 ตำบลกระแซง อำเภอบางไทร
จังหวัดพระนครศรีอยุธยา 90

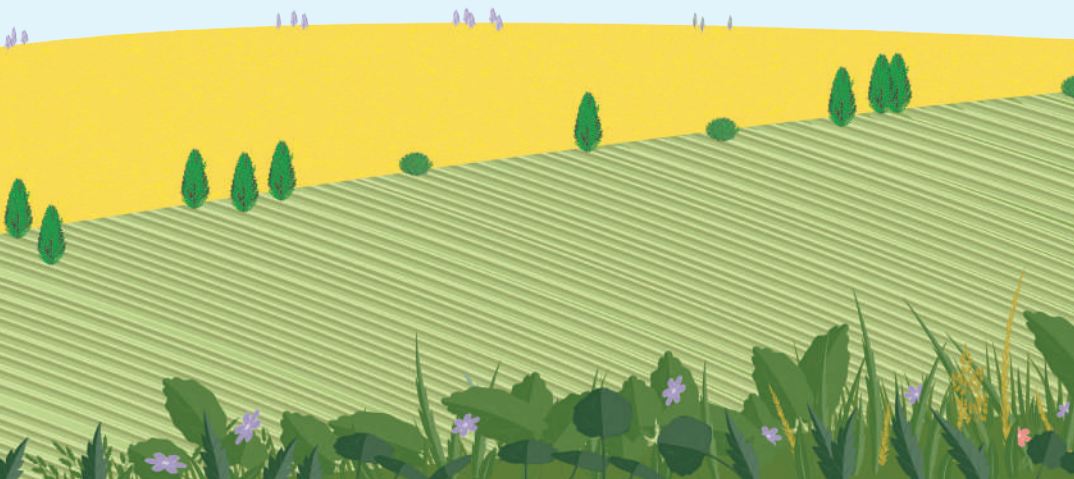
บรรณานุกรม..... 99

บทนำ

กรมการพัฒนาชุมชน มีภารกิจในการส่งเสริมกระบวนการเรียนรู้ และการมีส่วนร่วมของประชาชน ส่งเสริมและพัฒนาเศรษฐกิจชุมชนฐานราก ให้มีความมั่นคงและมีเสถียรภาพ สนับสนุนให้มีการจัดทำและใช้ประโยชน์จากข้อมูล สารสนเทศ ศึกษา วิเคราะห์ วิจัย จัดทำยุทธศาสตร์ชุมชน การฝึกอบรมและพัฒนา บุคลากรที่เกี่ยวข้องในการพัฒนาชุมชน เพื่อให้ชุมชนเข้มแข็งยั่งยืน โดยกฎกระทรวง มหาดไทย พ.ศ. 2552 ได้กำหนดหน้าที่ของกรมการพัฒนาชุมชนดังนี้

กำหนดนโยบาย ยุทธศาสตร์ มาตรการและแนวทางในการพัฒนาชุมชน ระดับชาติ เพื่อให้หน่วยงานของรัฐ เอกชน และผู้มีส่วนเกี่ยวข้องด้านการพัฒนา ชุมชน ได้ใช้เป็นกรอบแนวทางในการดำเนินงาน เพื่อเสริมสร้างความสามารถ และความเข้มแข็งของชุมชน

พัฒนาระบบและกลไกในการส่งเสริมกระบวนการเรียนรู้ การจัดการความรู้ การอาชีพ การออม และการบริหารจัดการเงินทุนของชุมชน เพื่อเสริมสร้างขีด ความสามารถของประชาชน ชุมชน ผู้นำชุมชน องค์กรชุมชน และเครือข่าย องค์กรชุมชน



พ.ศ. 2551 กรมการพัฒนาชุมชน ได้มีการจัดตั้งศูนย์เรียนรู้และขับเคลื่อน
ปรัชญาของเศรษฐกิจพอเพียง เพื่อใช้เป็นเครื่องมือส่งเสริมกระบวนการเรียนรู้
ของประชาชนในชุมชน เป็นศูนย์กลางในการแลกเปลี่ยนเรียนรู้ เพื่อพัฒนาตนเอง
และชุมชน เป็นแหล่งส่งเสริมการเรียนรู้ตลอดชีวิต

พ.ศ. 2560 กระทรวงมหาดไทย มีนโยบายที่จะกำหนดการขับเคลื่อน
ศูนย์เรียนรู้และขับเคลื่อนปรัชญาของเศรษฐกิจพอเพียง เพื่อเป็นที่ยึดเหนี่ยวจิตใจ
และแบบแผนในการดำเนินชีวิตอย่างยั่งยืนของประชาชน จึงบูรณาการขับเคลื่อน
ศูนย์เรียนรู้และขับเคลื่อนของปรัชญาเศรษฐกิจพอเพียง กระทรวงมหาดไทยภายใต้ชื่อ
“ศูนย์เรียนรู้และขับเคลื่อนปรัชญาของเศรษฐกิจพอเพียง : Sufficiency
Philosophy Propelling and Learning Center (SPLC)” โดยมีวัตถุประสงค์เพื่อ

1. บูรณาการหน่วยงานต่าง ๆ ของกระทรวงมหาดไทย ในการดำเนินงาน
ศูนย์เรียนรู้และขับเคลื่อนปรัชญาของเศรษฐกิจพอเพียง

2. กำหนดมาตรฐานศูนย์เรียนรู้และขับเคลื่อนปรัชญาของเศรษฐกิจ
พอเพียงของกระทรวงมหาดไทย

3. ส่งเสริมให้ประชาชนนำหลักปรัชญาของเศรษฐกิจพอเพียงไปปฏิบัติใน
การดำเนินชีวิตอย่างยั่งยืน เพื่อเป็นการบูรณาการการขับเคลื่อนศูนย์เรียนรู้ชุมชน
ในสังกัดกระทรวงมหาดไทย กรมการพัฒนาชุมชนจึงได้เปลี่ยนชื่อ ศูนย์เรียนรู้
ชุมชน เป็น “ศูนย์เรียนรู้และขับเคลื่อนปรัชญาของเศรษฐกิจพอเพียง”
ตามที่กระทรวงมหาดไทยกำหนด





ส่วนที่ 1



ความหมายศูนย์เรียนรู้และขับเคลื่อน ปรัชญาของเศรษฐกิจพอเพียง

ศูนย์เรียนรู้และขับเคลื่อนปรัชญาของเศรษฐกิจพอเพียง เป็นศูนย์กลาง รวบรวมข้อมูลข่าวสารความรู้ของชุมชน ที่จะนำไปสู่การส่งเสริมกระบวนการเรียนรู้ สำหรับประชาชน ในชุมชน เป็นแหล่งเสริมสร้างโอกาสในการเรียนรู้ การถ่ายทอด การแลกเปลี่ยนประสบการณ์ การสืบทอดภูมิปัญญา วัฒนธรรม ค่านิยม และเอกลักษณ์ของชุมชน อีกทั้งเป็นแหล่งบริการ ชุมชนด้านต่าง ๆ เช่น การจัดกิจกรรมที่สอดคล้องกับความต้องการเรียนรู้ของชุมชน โดยเน้นกระบวนการเรียนรู้ เพื่อวิถีชีวิตของคนในชุมชน เพื่อให้ทันกับการเปลี่ยนแปลง ของสังคม ก่อให้เกิดชุมชนแห่งการเรียนรู้ และมุ่งการพัฒนา แบบพึ่งตนเอง เป็นศูนย์เรียนรู้และขับเคลื่อนปรัชญาของ เศรษฐกิจพอเพียงของประชาชน ที่ดำเนินการโดยประชาชน และเพื่อประชาชน ที่จะก่อให้เกิดความเข้มแข็งของชุมชน อย่างยั่งยืน ศูนย์เรียนรู้และขับเคลื่อนปรัชญาของเศรษฐกิจพอเพียง ไม่ใช่ศูนย์ฝึกอบรมประจำหมู่บ้านที่รองรับการนัดหมาย จากวิทยากรภายนอก แต่จะเป็นสถานที่ที่จะสร้างความผูกพัน ระหว่างคนในชุมชนกับเรื่องราวของตัวเองเป็นสำคัญ



หลักการสำคัญของ ศูนย์เรียนรู้ และขับเคลื่อนปรัชญาของเศรษฐกิจ พอเพียง



เป็นแหล่งเรียนรู้ทุกด้าน
ทุกรูปแบบไม่เน้น
การเรียนการสอน
ในห้องเรียน

เป็นศูนย์กลางที่
ประชาชนทุกคนสามารถ
เข้ามาเรียนรู้ ค้นคว้า
หาความรู้ แลกเปลี่ยน
ความรู้และประสบการณ์
รวมทั้งการพบปะ
สังสรรค์ เพื่อสร้างความ
เข้าใจ ความร่วมมือ
ในการพัฒนาตนเอง
และชุมชน

เป็นศูนย์กลางการเรียนรู้
ตลอดชีวิตของประชาชน
โดยประชาชน และเพื่อ
ประชาชน

ภารกิจของศูนย์เรียนรู้ และขับเคลื่อนปรัชญาของเศรษฐกิจ พอเพียง

✔ จัดให้มีกิจกรรม การเรียนรู้การถ่ายทอด การแลกเปลี่ยนประสบการณ์ ตลอดจนการสืบทอดภูมิปัญญาท้องถิ่น และการเรียนรู้ด้านต่าง ๆ ของประชาชน ในชุมชน

✔ เป็นศูนย์รวมของข้อมูล เช่น ข้อมูล จปฐ. กชช. 2 ค. แหล่งน้ำ กลุ่มอาชีพ ฯลฯ รวมทั้งข่าวสาร สารความรู้ที่เอื้อต่อการเรียนรู้ เท้าทันสถานการณ์โลก

✔ รวบรวม ภูมิปัญญาท้องถิ่น องค์กรความรู้ของปราชญ์ชาวบ้าน องค์กรความรู้ ที่มีอยู่กระจัดกระจายในชุมชน และจัดการให้เป็นหมวดหมู่ มีความชัดเจนเป็น รูปธรรมที่ประชาชนสามารถเข้าไปสืบค้น ศึกษา และเรียนรู้ได้ตลอดเวลา

✔ เป็นศูนย์กลางในการจัดการความรู้ ที่ดำเนินการโดยประชาชนและเพื่อ ประชาชน

✔ เป็นศูนย์ประสานและบูรณาการ การทำงานของทุกภาคส่วน ภาคประชาชน ได้แก่ ผู้นำกลุ่ม/องค์กร เครือข่าย ภาคเอกชน ภาคพัฒนาภาครัฐ

✔ เป็นแหล่งเรียนรู้ทุกด้าน ทุกรูปแบบ ไม่เน้นการเรียนการสอนในห้องเรียน

✔ เป็นสถานที่แลกเปลี่ยนองค์ความรู้ของปราชญ์ชาวบ้าน

✔ เป็นสถานที่ที่มีโครงสร้างเป็นอาคาร หรือสถานที่ใด ๆ ก็ได้ที่มีองค์ความรู้ สามารถให้การเรียนรู้แก่ประชาชนที่ต้องการความรู้และเข้าถึงได้



องค์ประกอบศูนย์เรียนรู้และขับเคลื่อน ปรัชญาของเศรษฐกิจพอเพียง

1. วิธีการก่อเกิด

ศูนย์เรียนรู้และขับเคลื่อนปรัชญาของเศรษฐกิจพอเพียง จะเกิดขึ้นได้ ต้องเป็นความต้องการของประชาชนในชุมชน เพราะจะเป็นสมบัติของชุมชน จึงควร นำแนวคิดเข้าเวทีประชุมประชาคมของหมู่บ้าน เผยแพร่ความคิด โน้มน้าว สร้างการยอมรับ และชี้ให้เห็นความสำคัญของการมีแหล่งเรียนรู้ของชุมชน การจัดเก็บ องค์ความรู้ ประวัติชุมชน และภูมิปัญญาของชุมชนอย่างเป็นระบบ การแสดงข้อมูล ข่าวสารของชุมชนให้ได้เรียนรู้กันอย่างทั่วถึง รวมทั้ง การจัดกิจกรรมการเรียนรู้ ให้สม่ำเสมอ โดยเริ่มจากการจัดระเบียบแหล่งเรียนรู้ ที่มีอยู่ในชุมชน และให้เป็นไปตามกำลังที่ชุมชนจะสามารถดำเนินการได้ อีกทั้งให้มีขอบเขต และลักษณะตามความเห็นของชุมชน



2. โครงสร้างของศูนย์เรียนรู้และขับเคลื่อนปรัชญาของเศรษฐกิจพอเพียง

ศูนย์เรียนรู้และขับเคลื่อนปรัชญาของเศรษฐกิจพอเพียง ประกอบด้วย คณะกรรมการ ประกอบด้วยผู้แทนจากผู้นำชุมชน กลุ่ม/องค์กร เครือข่ายองค์กร ชุมชน ปราชญ์ชาวบ้าน อาสาสมัคร ฯลฯ โดยมาจากการคัดเลือกของชาวบ้านเอง และชาวบ้านให้การยอมรับ ซึ่งคณะกรรมการจะร่วมมือกันวางแผนและดำเนินการ ตามแผนยุทธศาสตร์ที่ได้ร่วมกันกำหนด เพื่อระดมพลังให้เกิดการเรียนรู้และบริหารจัดการในศูนย์เรียนรู้และขับเคลื่อนปรัชญาของเศรษฐกิจพอเพียง ให้สามารถ ดำเนินการได้อย่างมีประสิทธิภาพ

ที่ปรึกษา เป็นภาคีการพัฒนาภาครัฐ เช่น พัฒนาชุมชน การศึกษา นอกโรงเรียน เกษตร สาธารณสุข และองค์กรปกครองส่วนท้องถิ่น

ระเบียบข้อบังคับ ซึ่งคณะกรรมการฯ ได้จัดทำขึ้นที่เป็นลายลักษณ์อักษร เพื่อเป็นแนวทางในการบริหารศูนย์เรียนรู้และขับเคลื่อนปรัชญาของเศรษฐกิจพอเพียง

สถานที่ ขนาดเล็กใหญ่ไม่ใช่เรื่องสำคัญ อาจอยู่ในห้องของอาคาร อบต. บ้านผู้นำ บ้านปราชญ์ชาวบ้าน ศาลาวัด ใต้ต้นไม้ ศาลากลางบ้าน ซึ่งเป็นสถานที่พบปะ ประชุม ทำงานกันได้ตลอดเวลา เป็นสถานที่ที่เป็นสัญลักษณ์ของการรวมตัวกัน เพื่อการเรียนรู้ ไม่จำเป็นต้องหางบประมาณมาก่อสร้างศูนย์ใหม่

การบริหารจัดการศูนย์เรียนรู้และขับเคลื่อนปรัชญาของเศรษฐกิจพอเพียง คณะกรรมการฯ ที่ได้รับการคัดเลือกมีการบริหารจัดการ เพื่อให้ ศูนย์เรียนรู้และขับเคลื่อนปรัชญาของเศรษฐกิจพอเพียง สามารถบริหารจัดการ ได้อย่างเป็นรูปธรรม

งบประมาณ เพื่อพัฒนาคณะกรรมการของศูนย์เรียนรู้และขับเคลื่อน ปรัชญาของเศรษฐกิจพอเพียง ให้สามารถทำงานได้อย่างมีประสิทธิภาพ และจัดซื้อ วัสดุ อุปกรณ์ ที่จำเป็นในการพัฒนาศูนย์เรียนรู้และขับเคลื่อนปรัชญาของเศรษฐกิจพอเพียง



3. กิจกรรมการเรียนรู้ แบ่งเป็น 2 ลักษณะ- ดังนี้

1. สถานที่จัดกิจกรรมเรียนรู้ อาจดำเนินการได้ทั้งในอาคารศูนย์เรียนรู้ และขับเคลื่อนปรัชญาของเศรษฐกิจพอเพียง และนอกอาคารศูนย์เรียนรู้และขับเคลื่อนปรัชญาของเศรษฐกิจพอเพียง โดยมีการจัดกิจกรรมการเรียนรู้ในชุมชน เช่น บ้านปราชญ์ ชาวบ้านในไร่นา เพื่อสาธิตกิจกรรมการเรียนรู้ เช่น การปลูกผัก การเลี้ยงสัตว์ ฯลฯ

2. กิจกรรมการเรียนรู้ ได้แก่ การเรียนการสอน การจัดการความรู้เกี่ยวกับประวัติ ความเป็นมาของชาติพันธุ์ ขนบประเพณี วัฒนธรรม การรับความรู้จากปราชญ์ชาวบ้าน การจัดเวทีประชาคมเพื่อการเรียนรู้และการตัดสินใจร่วมกัน การเรียนรู้ผ่าน E-Learning การสาธิต การจัดนิทรรศการ การจัดสัมมนา อภิปราย ฯลฯ

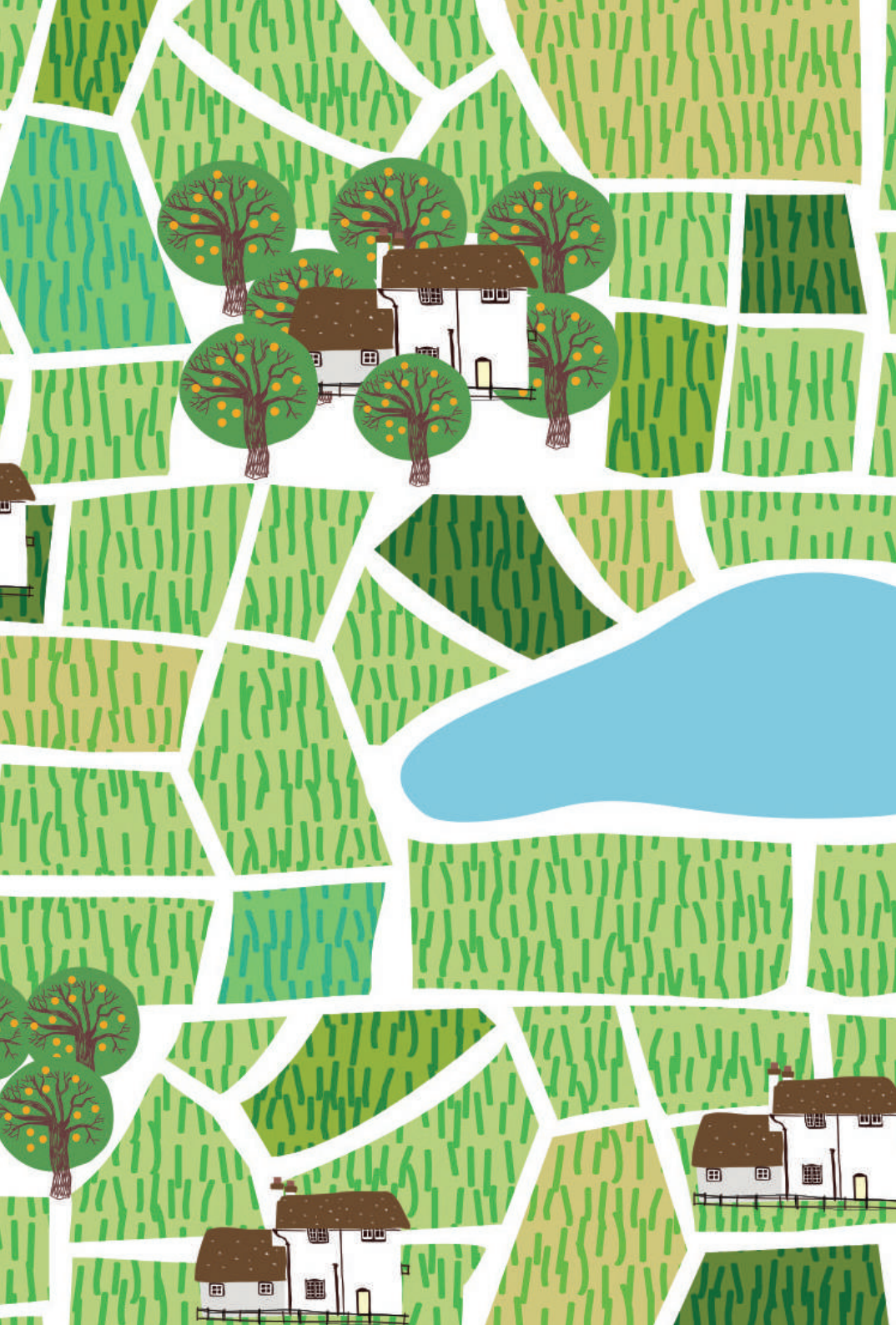
4. เนื้อหาสาระ:ข่าวสารความรู้ ประกอบด้วย

ข้อมูล ได้แก่ ข้อมูล จปฐ. กชช.2ค ทะเบียนผู้นำ กลุ่ม/องค์กร ข้อมูลผลิตภัณฑ์ ชุมชนท้องถิ่น อัตลักษณ์ของชุมชน แผนชุมชน โครงการกิจกรรม ฯลฯ

ข่าวสาร (สารสนเทศ) ได้แก่ สารสนเทศชุมชน 13 องค์ประกอบ ได้แก่ ประวัติหมู่บ้าน แผนที่ตั้ง ลักษณะภูมิประเทศ ภูมิอากาศ/ฤดูกาล ลักษณะของประชากร (อัตราความหนาแน่น/โครงสร้างประชากร) ลักษณะการประกอบอาชีพของชุมชน (เกษตร/อุตสาหกรรม/รับจ้าง ฯลฯ) ผลิตภัณฑ์มวลรวมของหมู่บ้าน ผลิตภัณฑ์ที่น่าสนใจของหมู่บ้าน ศิลปะ/วัฒนธรรม/ภูมิปัญญาของหมู่บ้าน สถานที่ท่องเที่ยว/สถานที่บริการ การคมนาคม การเดินทางไปยังหมู่บ้าน) ประเพณี/เทศกาลประจำปี ทักษะ/ฝีมือ/แรงงานของหมู่บ้านอื่น ๆ ข่าวสารเพื่อชีวิต ข่าวสารเพื่อการพัฒนาหมู่บ้าน

ความรู้ ได้แก่ ความรู้ด้านวัฒนธรรม การประกอบอาชีพ/ผลิตภัณฑ์ชุมชน องค์ความรู้ที่ชุมชนต้องการ เพื่อค้นหาอัตลักษณ์ชุมชน ความรู้ที่มีอยู่ในหมู่บ้าน ความรู้ข่าวสารจากภายนอก







ขั้นตอนการดำเนินงาน ศูนย์เรียนรู้และขับเคลื่อนปรัชญา ของเศรษฐกิจพอเพียง

ประกอบด้วย 6 ขั้นตอน

ขั้นตอนที่ 1 จัดเวทีประชาคม ชี้ให้เห็นว่าความรู้จะเป็นประโยชน์ต่อเมื่อมีการนำมาเรียนรู้ และใช้เป็นฐานในการตัดสินใจ นอกจากนี้ยังต้องพัฒนาหาความรู้ใหม่ที่ทันกับสถานการณ์รอบด้าน เพิ่มเติมอีกด้วย ดังนั้น จากความรู้ที่มีอยู่ในศูนย์เรียนรู้ชุมชนขณะนี้เพียงพอหรือยังต่อการพัฒนาอาชีพ การแก้ปัญหาของครอบครัวและชุมชน การเสริมสร้างความเข้มแข็งของชุมชน และการเปลี่ยนแปลงวิถีชีวิตของคนในชุมชนให้ดีขึ้น ถ้าไม่เพียงพอควรจะมีอะไรเพิ่มเติมอีก ควรจะมีการวิจัยชุมชนหรือไม่

ขั้นตอนที่ 2 จัดกิจกรรมสร้างองค์ความรู้ใหม่ของชุมชน ซึ่งอาจอยู่ในรูปการวิจัยและพัฒนากิจกรรมชุมชนที่ได้มีการจัดบันทึกเป็นความรู้ประจำหมู่บ้านไว้แล้ว หรือการรับความรู้จากวิทยากรภายนอกชุมชนก็ได้ ในขั้นนี้ถือเป็นกิจกรรมทางเลือก

ขั้นตอนที่ 3 วางแผนเพิ่มค่าองค์ความรู้ของชุมชน (วางแผนธุรกิจของศูนย์เรียนรู้ฯ) โดยให้คณะกรรมการบริหารศูนย์ อาสาสมัคร แกนนำ ที่ร่วมทำงานกันมาตั้งแต่ต้น ร่วมกันพิจารณาว่าความรู้ชุดใดของชุมชนเป็นที่ต้องการของคนนอกชุมชน จะนำมาเพิ่มค่าให้เป็นสินค้าของชุมชนได้อย่างไร จะพิมพ์ออกมาจำหน่าย จะเปิดฝึกอบรมโดยเรียกเก็บค่าลงทะเบียน หรือวิธีอื่นตามความเหมาะสม





ขั้นตอนที่ 4 จัดทำปฏิทินกิจกรรมการเรียนรู้ เพื่อให้มีกิจกรรมการเรียนรู้อย่างต่อเนื่อง ในส่วนความรู้ภายในชุมชนควรให้วิทยากรของชุมชนกำหนดตารางเวลาที่จะให้ความรู้ไว้ล่วงหน้า และในส่วนความรู้ที่จะเพิ่มเติมจากภายนอก ก็ควรมีการวางแผนอย่างเป็นระบบและมีตารางเวลาชัดเจน รวมทั้งการจัดกิจกรรมฝึกอบรมที่ต้องมีการเก็บค่าลงทะเบียน จากบุคคลภายนอกชุมชนที่ถือเป็นธุรกิจของศูนย์เรียนรู้ฯ ก็ควรมีกำหนดเวลาที่แน่นอน แล้วให้คณะกรรมการรวบรวมทำเป็นปฏิทินกิจกรรมการเรียนรู้ของชุมชน ประกาศไว้ในศูนย์เรียนรู้ฯ ให้ทราบทั่วกัน

ขั้นตอนที่ 5 กำหนดการให้บริการบุคคลภายนอกชุมชน เพื่อให้ชุมชนมีความเป็นส่วนตัวและคนในชุมชนสามารถดำรงชีวิตได้ตามปกติ รวมทั้งเพื่อให้เกิดการดำเนินธุรกิจของศูนย์เรียนรู้ฯ เป็นไปด้วยความเรียบร้อย คณะกรรมการกำหนดระเบียบการให้บริการบุคคลภายนอกไว้เป็นลายลักษณ์อักษรว่าจะเปิดบริการการเรียนรู้สำหรับบุคคลภายนอกชุมชนในวันใด การขอเข้าอบรมหรือมาศึกษาดูงานจะต้องเสียค่าใช้จ่ายอะไรบ้าง ผู้มาอบรมหรือมาศึกษาดูงานจะต้องประพฤติปฏิบัติอย่างไรในหมู่บ้าน ฯลฯ

ขั้นตอนที่ 6 เชื่อมโยงเครือข่ายกับศูนย์เรียนรู้ฯ อื่น โดยเจ้าหน้าที่พัฒนาชุมชนจัดประชุมเชิงปฏิบัติการกรรมการบริหารศูนย์เรียนรู้ฯ ในระดับตำบลหรือจัดในระดับอำเภอ เพื่อให้มีการแลกเปลี่ยนประสบการณ์ระหว่างหมู่บ้าน ซึ่งจะก่อให้เกิดเครือข่ายความร่วมมือ และแลกเปลี่ยนทรัพยากรในการพัฒนาการดำเนินงานศูนย์เรียนรู้ฯ ได้ต่อไป



หน้าที่คณะกรรมการ ศูนย์เรียนรู้และขับเคลื่อนปรัชญา ของเศรษฐกิจพอเพียง

1. กำหนดเป้าหมายของศูนย์เรียนรู้และขับเคลื่อนปรัชญาของเศรษฐกิจพอเพียง วางแผนปฏิบัติการและดำเนินการต่าง ๆ เพื่อให้บรรลุ วัตถุประสงค์ และเป้าหมายที่วางไว้

2. ทำแผนที่จุดเรียนรู้ แหล่งเรียนรู้ เพื่อให้ผู้เข้ามาเรียนรู้สามารถเข้าถึงได้ง่าย

3. สร้างและบริหารจัดการศูนย์เรียนรู้และขับเคลื่อนปรัชญาของเศรษฐกิจพอเพียง เพื่อให้เป็นศูนย์กลางในการบริการความรู้ ข้อมูลข่าวสาร และการดำเนินกิจกรรมการเรียนรู้ต่าง ๆ ตามความต้องการของประชาชน

4. พัฒนาคณะกรรมการบริหารศูนย์เรียนรู้และขับเคลื่อนปรัชญาของเศรษฐกิจพอเพียง ผู้นำชุมชน และผู้ที่เกี่ยวข้องให้มีความเข้าใจ และเห็นความสำคัญของการส่งเสริมการจัดการความรู้ในชุมชน และร่วมปฏิบัติกันได้อย่างมีประสิทธิภาพ เพื่อให้การจัดการความรู้ของชุมชนเป็นไป อย่างมีระบบ และต่อเนื่อง

5. ส่งเสริมการจัดกิจกรรมการเรียนรู้ ให้มีความหลากหลายทั้งเนื้อหาสาระ และรูปแบบการเรียนรู้ เพื่อให้สามารถสนองตอบความต้องการของคนในชุมชนได้มากที่สุด

6. แสวงหารายได้หรือกองทุนสำหรับดำเนินกิจกรรมต่าง ๆ ของศูนย์เรียนรู้และขับเคลื่อนปรัชญาของเศรษฐกิจพอเพียง เช่น รายได้จากผู้ที่มาศึกษาดูงาน รายได้จากการฝึกอบรมจากการขายสินค้า หรือของที่ระลึก หรือจากการให้บริการอื่น ๆ



ประโยชน์ของศูนย์เรียนรู้และจับเคลื่อน ปรัชญาของเศรษฐกิจพอเพียง

1. ทำให้ชุมชนเห็นศักยภาพของชุมชน รักชุมชน รักท้องถิ่น รู้จักตัวตนของตนเองและภาคภูมิใจในวัฒนธรรม ประเพณี วิถีชีวิตและความเป็นชุมชนของตนเอง
2. กระตุ้นประชาชนให้ตื่นตัวในการพัฒนาตนเอง ครอบครัว ชุมชน และมีส่วนในการพัฒนาอย่างต่อเนื่องและยั่งยืน
3. ได้พบปะ เรียนรู้ แลกเปลี่ยนความคิดเห็น ความรู้ และประสบการณ์ซึ่งกันและกัน
4. มีแหล่งเรียนรู้ รับการถ่ายทอดวัฒนธรรมและภูมิปัญญาท้องถิ่น
5. ได้แนวทาง วิถีคิด นำไปปรับใช้ในการดำรงชีวิตและการประกอบอาชีพ
6. เกิดเครือข่ายการทำงานภายในชุมชน กับภาคีการพัฒนาภาครัฐและเอกชน
7. มีแหล่งเรียนรู้ที่เป็นประโยชน์สำหรับประชาชนที่สนใจ สามารถสืบค้นข้อมูลได้ตลอดเวลา



ศูนย์เรียนรู้และขับเคลื่อน ปรัชญาของเศรษฐกิจพอเพียง กับการพัฒนาชุมชน



ศูนย์เรียนรู้และขับเคลื่อนปรัชญาของเศรษฐกิจพอเพียงกับการพัฒนาชุมชน สามารถใช้กระบวนการพัฒนาชุมชน 5 ขั้นตอน เป็นเครื่องมือในการขับเคลื่อนการพัฒนาชุมชนได้ ดังนี้

1. ศึกษาชุมชน หมายถึง การสำรวจและศึกษาวิเคราะห์ความจริงในข้อมูลต่าง ๆ ของชุมชนทั้งในด้าน สังคม วัฒนธรรม เศรษฐกิจ การเมืองการปกครอง ปัญหา และความต้องการของประชาชนในชุมชน เพื่อนำมาใช้เป็นแนวทางในการพัฒนาชุมชนต่อไป

2. การวิเคราะห์ชุมชน โดยแบ่งประเภทของปัญหาตามด้านดังนี้

- ปัญหาด้านเศรษฐกิจ เช่น ความยากจน ผลิตผลราคาต่ำ
- ปัญหาด้านสังคม เช่น การเพิ่มของประชากร การด้อยการศึกษา
- ปัญหาด้านวัฒนธรรม เช่น วัตถุนิยม
- ปัญหาด้านการเมืองการปกครอง เช่น การซื้อสิทธิ์ ขายเสียง การไม่มีส่วนร่วมทางการเมือง กลุ่มพันธมิตร
- ปัญหาด้านสิ่งแวดล้อม เช่น ทรัพยากรธรรมชาติถูกทำลาย การสร้างเขื่อน เป็นต้น



3. การวางแผนหรือการวางโครงการในงานพัฒนาชุมชน

หมายถึง กระบวนการเกี่ยวกับการกำหนดวัตถุประสงค์ ในการดำเนินการบริหาร และกำหนดวิถีทางสำหรับปฏิบัติงานพัฒนาชุมชน เพื่อให้บรรลุวัตถุประสงค์ที่วางไว้ มีการลำดับความคิดในการดำเนินงานที่จะต้องปฏิบัติร่วมกันว่าควรทำอะไร เมื่อไร ใครเป็นผู้ทำ ทำที่ไหน ทำไม่จึงเลือกวิธีดำเนินงานเช่นนั้น ตลอดจนการฝึกอบรมให้ประชาชนได้เข้าใจวิธีการจัดสรร มอบหมายงานให้กับบุคคลที่เกี่ยวข้องได้ทราบบทบาท และหน้าที่ของแต่ละคนแต่ละกลุ่ม ทั้งยังเป็น การคาดการณ์ว่าในอนาคตควรจะดำเนินงานอย่างไรได้อีกด้วย





4. การดำเนินการ

ขั้นตอนนี้เป็นขั้นตอนที่ลงมือดำเนินการพัฒนาชุมชนในภาคปฏิบัติการ และมีภารกิจที่สำคัญอีก 2 ประการ คือ

4.1 การบริหารโครงการให้ดำเนินไปอย่างมีประสิทธิภาพ เช่น

- จัดให้มีการอำนวยการสั่งการ และแบ่งงานให้เป็นสัดส่วน
- แจ้งให้ผู้ที่เกี่ยวข้องเข้าใจต่อกันอย่างชัดเจน
- กำหนดวิธีการประสานงาน
- กำหนดวิธีตรวจสอบและควบคุมงาน
- ตรวจสอบและประเมินผลงานเป็นระยะ ๆ เพื่อการปรับปรุง

ส่วนที่ไม่เป็นไปตามแผนและโครงการ

4.2 การควบคุมและติดตามผลการดำเนินงาน ในการดำเนินงานพัฒนาชุมชนนั้น นอกจากการจัดให้มีการบริหารโครงการแล้ว ยังต้องมีการควบคุมและติดตามผลการดำเนินงานตามแผนโครงการอีกด้วย การดำเนินงานจึงจะประสบความสำเร็จตามเป้าหมาย

5. การประเมินผลงาน

เป็นวิธีการอย่างหนึ่งในการควบคุมการปฏิบัติงาน ให้สามารถดำเนินการไปอย่างมีประสิทธิภาพ และบรรลุวัตถุประสงค์ตามขั้นตอนต่าง ๆ ที่วางไว้ หรือเป็นวิธีการสำหรับตัดสินว่ากิจการดำเนินไปด้วยความเจริญก้าวหน้ามากน้อยเพียงใด และจะต้องดำเนินการต่อไปอีกมากน้อยเท่าไรจึงจะประสบผลสำเร็จ ดังนั้น การประเมินผลจึงเปรียบเสมือนกระจกเงาที่ส่องให้ผู้ปฏิบัติงาน ได้มองเห็นถึง จุดเด่นและจุดด้อยของการดำเนินงานในทุก ๆ ขั้นตอนของโครงการ และยังสามารถใช้ในการคาดคะเนผลที่จะเกิดขึ้นในอนาคตได้อีกทางหนึ่งด้วย





ศูนย์เรียนรู้และขับเคลื่อนปรัชญาของเศรษฐกิจพอเพียง



แนวคิด

ศูนย์เรียนรู้และขับเคลื่อนปรัชญาของเศรษฐกิจพอเพียง เป็นเครื่องมือในการขับเคลื่อนการพัฒนาหมู่บ้านเศรษฐกิจพอเพียง

ภารกิจศูนย์เรียนรู้ฯ

- ให้บริการข้อมูล/ความรู้
- เผยแพร่ความรู้
- พัฒนาครัวเรือนและหมู่บ้านเศรษฐกิจพอเพียงต้นแบบ

เป้าหมาย

- เป็นศูนย์เรียนรู้ฯ ที่มีชีวิต ขับเคลื่อนได้จริง
- คนที่มาเรียนรู้ต้องนำไปใช้ได้ในชีวิตจริง
- ขยายผลการพัฒนาเป็นหมู่บ้านเศรษฐกิจพอเพียงต้นแบบ



ศูนย์เรียนรู้และขับเคลื่อนปรัชญาของเศรษฐกิจพอเพียง

โครงสร้างและองค์ประกอบ



เศรษฐกิจฐานรากมั่นคง ชุมชนพึ่งตนเองได้ ภายในปี 2565

Chang for Good



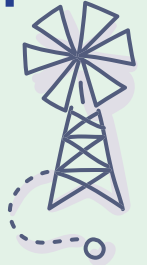
ส่วนที่ 2



แนวคิดและทฤษฎีที่ศูนย์เรียนรู้ และขับเคลื่อนปรัชญาของเศรษฐกิจ



พอเพียง สามารถนำมาใช้
ในการขับเคลื่อนโครงการพัฒนาพื้นที่
ต้นแบบ การพัฒนาคุณภาพชีวิต
ตามหลัก ทฤษฎีใหม่ ประยุกต์
สู่ โคก หนอง นา โมเดล



แนวคิดและทฤษฎีการพัฒนาอันเนื่องมาจาก พระราชดำริ

เป็นแนวคิดและทฤษฎีที่เกิดจากอัจฉริยภาพและพระปรีชาสามารถของพระบาทสมเด็จพระชนกาธิเบศร มหาภูมิพลอดุลยเดชมหาราช บรมนาถบพิตร ในการที่ได้ทรงคิดค้น ดัดแปลง ปรับปรุง และแก้ไขให้การพัฒนาโครงการอันเนื่องมาจากพระราชดำริเป็นงานที่ดำเนินการไปได้ง่าย ไม่ยุ่งยากซับซ้อน และสอดคล้องกับสภาพความเป็นอยู่และระบบนิเวศน์โดยส่วนรวมของธรรมชาติ ตลอดจนสภาพทางสังคมและชุมชนนั้น ๆ มุ่งเน้นให้ผลการดำเนินงานนั้นตกถึงมือประชาชนโดยตรงเป็นเบื้องต้น เพื่อบรรเทาปัญหาเฉพาะหน้า คือ การพออยู่ พอกิน ขณะเดียวกับที่ปูพื้นฐานไว้สำหรับความ อยู่ดี กินดี ต่อไปในอนาคต

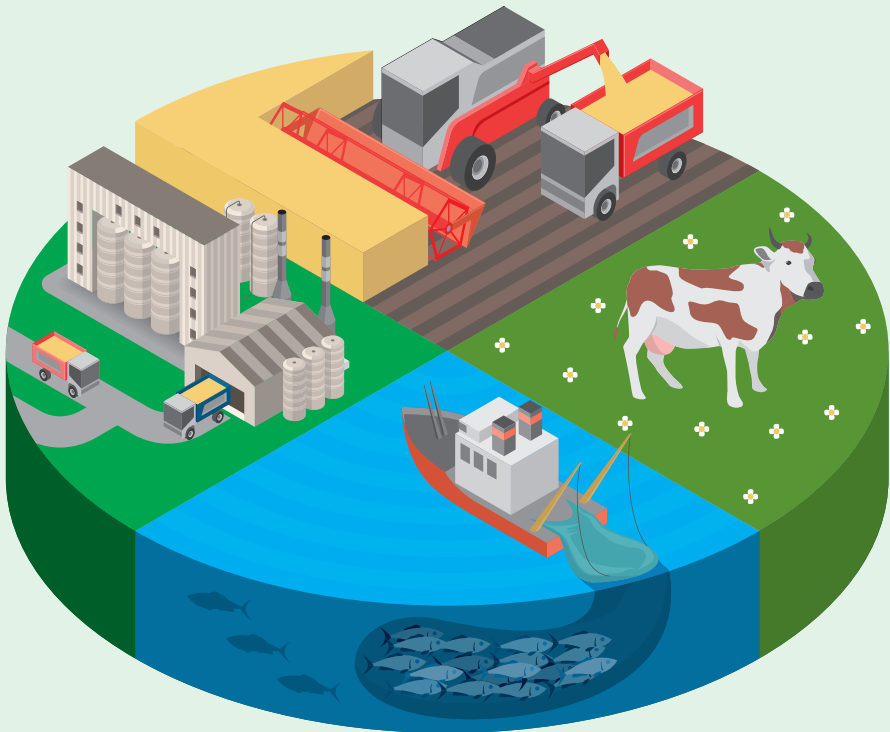
แนวคิดหลักปรัชญาของเศรษฐกิจพอเพียง

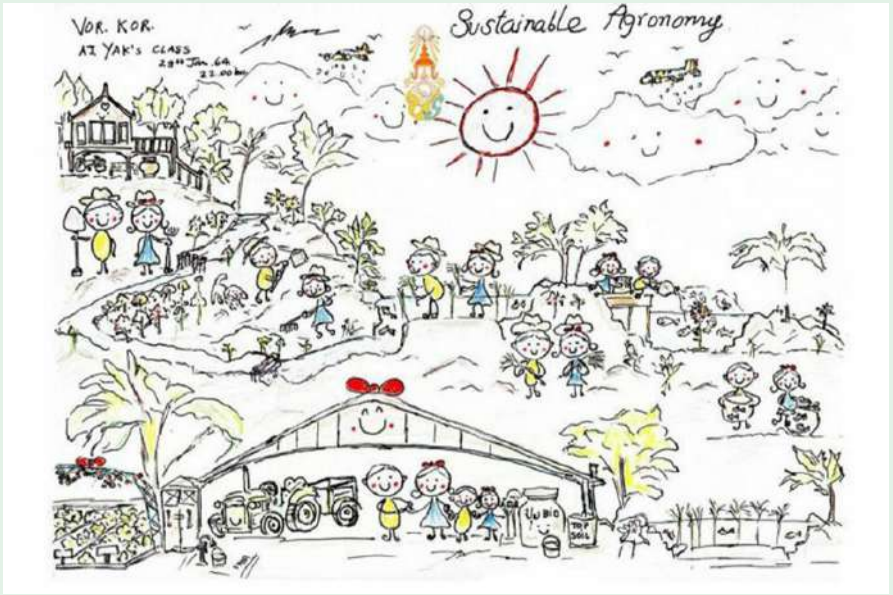


ปรัชญาของเศรษฐกิจพอเพียงและหลักการทรงงานเศรษฐกิจพอเพียง เป็นปรัชญาชี้ถึงแนวการดำรงอยู่ และปฏิบัติตนของประชาชนในทุกระดับ ตั้งแต่ระดับ ครอบครัว ระดับชุมชน จนถึงระดับรัฐ ทั้งในการพัฒนาและบริหารประเทศ ให้ดำเนินไปในทางสายกลาง โดยเฉพาะการพัฒนาเศรษฐกิจ เพื่อให้ก้าวทันต่อโลก ยุคโลกาภิวัตน์ ความพอเพียง หมายถึง ความพอประมาณ ความมีเหตุผล รวมถึงความจำเป็นที่จะต้องมีระบบภูมิคุ้มกันในตัวที่ดีพอสมควรต่อการมีผลกระทบใด ๆ อันเกิดจากการเปลี่ยนแปลงทั้งภายนอกและภายใน ทั้งนี้จะต้องอาศัยความรอบรู้ ความรอบคอบ และความระมัดระวังอย่างยิ่ง ในการนำวิชาการต่าง ๆ มาใช้

ในการวางแผนและการดำเนินการทุกขั้นตอน และขณะเดียวกันจะต้องเสริมสร้างพื้นฐานจิตใจของคนในชาติ โดยเฉพาะเจ้าหน้าที่ของรัฐ นักทฤษฎีและนักธุรกิจ ในทุกระดับ ให้มีสำนึกในคุณธรรม ความซื่อสัตย์สุจริต และให้ความรอบรู้ที่เหมาะสม ดำเนินชีวิต ด้วยความอดทน ความเพียร มีสติ ปัญญา และความรอบคอบ เพื่อให้สมดุลและพร้อมต่อการรองรับการเปลี่ยนแปลงอย่างรวดเร็วและกว้างขวาง ทั้งด้าน วัตถุ สังคม สิ่งแวดล้อม และวัฒนธรรมจากโลกภายนอกได้เป็นอย่างดี

* สำนักงานคณะกรรมการพัฒนาการเศรษฐกิจและสังคมแห่งชาติ ได้ประมวลจากพระราชดำรัสเรื่องเศรษฐกิจพอเพียง ที่พระบาทสมเด็จพระปรมินทรมหาภูมิพลอดุลยเดช รัชกาลที่ 9 พระราชทานในโอกาสต่าง ๆ โดยได้รับพระราชทานพระบรมราชานุญาตให้เผยแพร่ เพื่อเป็นแนวทางการปฏิบัติ ของทุกฝ่ายและประชาชน โดยทั่วไป เมื่อวันที่ 21 พฤศจิกายน 2542





ภาพพระราชทาน

ความหมายปรัชญาของเศรษฐกิจพอเพียง

เศรษฐกิจพอเพียง หมายถึง เศรษฐกิจที่สามารถอุ้มชูตัวเองได้ ให้มีความพอเพียงกับตัวเอง (Self-Sufficiency) อยู่ได้โดยไม่เดือดร้อน ซึ่งต้องสร้างพื้นฐานทางด้านเศรษฐกิจของตนเองให้ดีเสียก่อน คือให้ตนเองสามารถอยู่ได้อย่างพอกินพอใช้ มิได้มุ่งหวังที่จะสร้างความเจริญ ยกเศรษฐกิจให้เจริญอย่างรวดเร็ว แต่เพียงอย่างเดียว เพราะผู้ที่มีอาชีพและฐานะเพียงพอที่จะพึ่งตนเองได้ ย่อมสามารถสร้างความเจริญยกเศรษฐกิจให้เจริญอย่างรวดเร็วแต่เพียงอย่างเดียว เพราะผู้ที่มีอาชีพและฐานะเพียงพอที่จะพึ่งตนเองได้ ย่อมสามารถสร้างความเจริญก้าวหน้า และฐานะทางเศรษฐกิจขั้นที่สูงขึ้นไปตามลำดับต่อไปได้

หลักการพึ่งตนเอง หันกลับมายึดเส้นทางสายกลาง (มัชฌิมาปฏิปทา) ในการดำรงชีวิตให้สามารถพึ่งตนเองได้ โดยใช้หลักการพึ่งตนเอง 5 ประการ คือ

1. ด้านจิตใจ ทำตนให้เป็นที่พึ่งของตนเอง มีจิตใจที่เข้มแข็ง มีจิตสำนึกที่ดี สร้างสรรค์ให้ตนเองและชาติโดยรวม มีจิตใจเอื้ออาทร ประณีประนอม ซื่อสัตย์ สุจริตเห็นประโยชน์ส่วนรวมเป็นที่ตั้ง ดังกระแส พระราชดำรัสในพระบาทสมเด็จพระชนกาธิเบศรมหาภูมิพลอดุลยเดชมหาราช บรมนาถบพิตร เกี่ยวกับการพัฒนาคน ความว่า“...บุคคลต้องมีรากฐานทางจิตใจที่ดี คือ ความหนักแน่นมั่นคงในสุจริตธรรม และความมุ่งมั่นที่จะปฏิบัติหน้าที่ให้จนสำเร็จทั้งต้องมีกุศโลบาย หรือวิธีการอันแยบยลในการปฏิบัติงาน ประกอบพร้อมด้วยจึงจะสัมฤทธิ์ผลที่แน่นอน และบังเกิดประโยชน์อันยั่งยืนแก่ตนเองและแผ่นดิน...”

2. ด้านสังคม แต่ละชุมชนต้องช่วยเหลือเกื้อกูลกัน เชื่อมโยงกันเป็นเครือข่ายชุมชนที่แข็งแรง เป็นอิสระ ดังกระแสพระราชดำรัส พระบาทสมเด็จพระชนกาธิเบศร มหาภูมิพลอดุลยเดชมหาราช บรมนาถบพิตร ความว่า“...เพื่อให้งานรุดหน้าไปพร้อมเพรียงกัน ไม่ลดหลั่น จึงขอให้ทุกคนพยายามที่จะทำงานในหน้าที่อย่างเต็มที่ และให้มี การประชาสัมพันธ์กันให้ดี เพื่อให้งานทั้งหมดเป็นงานที่เกื้อหนุนสนับสนุนกัน...”



3. **ด้านทรัพยากรธรรมชาติและสิ่งแวดล้อม** ให้ใช้และจัดการอย่างฉลาด พร้อมทั้งการเพิ่มมูลค่า โดยให้ยึดหลักการของความยั่งยืนและเกิดประโยชน์สูงสุด ดังกระแสนพระราชดำรัสพระบาทสมเด็จพระชนกาธิเบศร มหาภูมิพลอดุลยเดชมหาราช บรมนาถบพิตร ความว่า “...ถ้ารักษาสิ่งแวดล้อมให้เหมาะสมนึกว่าอยู่ได้อีกหลายร้อยปี ถึงเวลานั้นลูกหลานของเราก็อาจหาวิธีแก้ปัญหาต่อไป เป็นเรื่องของเขาไม่ใช่เรื่องของเรา แต่เราก็ทำได้ ได้รับความรู้สิ่งแวดล้อมไว้ให้พอสมควร...”

4. **ด้านเทคโนโลยี** จากสภาพแวดล้อมที่เปลี่ยนแปลงรวดเร็ว เทคโนโลยีที่เข้ามาใหม่มีทั้งดีและไม่ดี จึงต้องแยกแยะบนพื้นฐานของภูมิปัญญาชาวบ้าน และเลือกใช้เฉพาะที่ สอดคล้องกับความต้องการของสภาพแวดล้อม ภูมิประเทศ สังคมไทยและควรพัฒนาเทคโนโลยีจากภูมิปัญญาของเราเอง ดังกระแสนพระราชดำรัสพระบาทสมเด็จพระชนกาธิเบศร มหาภูมิพลอดุลยเดชมหาราช บรมนาถบพิตรความว่า “...การเสริมสร้างสิ่งที่ชาวบ้านชนบทขาดแคลน และต้องการ คือความรู้ในด้านเกษตรกรรม โดยใช้เทคโนโลยีสมัยใหม่เป็นสิ่งที่เหมาะสม...” “...การใช้เทคโนโลยีอย่างใหญ่โตเต็มรูปหรือเต็มขนาด ในงานอาชีพหลักของประเทศย่อมจะมีปัญหา...”



5. **ด้านเศรษฐกิจ** แต่เดิมการพัฒนาที่มุ่งเน้นที่การเพิ่มรายได้ และไม่มี การมุ่งที่การลดรายจ่าย ในเวลาเช่นนี้จะต้องปรับทิศทางใหม่ คือ จะต้องมุ่งลดรายจ่าย ก่อนเป็นสำคัญ และยึดหลักพออยู่พอกินพอใช้ และสามารถอยู่ได้ด้วยตนเอง ในระดับเบื้องต้น ดังกระแสพระราชดำรัสพระบาทสมเด็จพระชนกาธิเบศร มหาภูมิพลอดุลยเดชมหาราช บรมนาถบพิตร ความว่า “...การที่ต้องการให้ทุกคน พยายามที่จะหาความรู้และสร้างตนเองให้มั่นคงนี้เพื่อตนเอง เพื่อที่จะให้ตัวเอง มีความเป็นอยู่ที่ก้าวหน้าที่มีความสุข พอมีพอกิน เป็นขั้นหนึ่ง และขั้นต่อไปก็คือ ให้มีเกียรติว่ายินได้ด้วยตนเอง...” “...หากพวกเราร่วมมือร่วมใจกันทำ สักเศษหนึ่งส่วนสี่ ประเทศชาติของเราก็สามารถรอดพ้นจากวิกฤติได้...”

(ที่มา : เศรษฐกิจพอเพียง ปรัชญาชี้ถึงแนวทางการดำรงชีวิต สำนักงาน คณะกรรมการพิเศษ เพื่อการประสานงานโครงการอันเนื่องมาจากพระราชดำริ; 2552)



หลักการทรงงาน 23 ประการ

1. ศึกษาข้อมูลอย่างเป็นระบบ

การที่จะพระราชทานโครงการใดโครงการหนึ่ง จะทรงศึกษาข้อมูลรายละเอียดอย่างเป็นระบบ ทั้งจากข้อมูลเบื้องต้นจากเอกสาร แผนที่ สอบถามจากเจ้าหน้าที่ นักวิชาการ และราษฎรในพื้นที่ ให้ได้รายละเอียดที่ถูกต้อง เพื่อที่จะพระราชทาน ความช่วยเหลือได้อย่างถูกต้องและรวดเร็ว ตามความต้องการของประชาชนหลักการทรงงาน ของพระบาทสมเด็จพระชนกาธิเบศร มหาภูมิพลอดุลยเดชมหาราช บรมนาถบพิตร (สำนักพระราชวัง)



2. ระเบิดจากข้างใน

หมายความว่า ต้องสร้างความเข้มแข็งให้คนในชุมชน ที่เราเข้าไปพัฒนา ให้มีสภาพพร้อมที่จะรับการพัฒนาเสียก่อน มิใช่การนำเอาความเจริญ หรือบุคคลจากสังคมภายนอกเข้าไปหาชุมชน/หมู่บ้าน ที่ยังไม่ทันได้มีโอกาสเตรียมตัวหรือตั้งตัว



3. แก้ปัญหาที่จุดเล็ก

ทรงมองปัญหาในภาพรวม (Macro) ก่อนเสมอ แต่การแก้ปัญหาจะเริ่มจากจุดเล็ก ๆ (Micro) คือ การแก้ไขปัญหาเฉพาะหน้าที่คนมักจะมีมองข้าม “...ถ้าปวดหัว คิดอะไรไม่ออก...ต้องแก้ไขการปวดหัวนี้ก่อน เพื่อให้อยู่ในสภาพที่คิดได้...”

4. ทำตามลำดับขั้น

ทรงเริ่มต้นจากสิ่งที่จำเป็นที่สุดของประชาชนก่อน ได้แก่ สาธารณสุข ต่อไปจึงเป็นเรื่องสาธารณูปโภคขั้นพื้นฐาน และสิ่งจำเป็นสำหรับประกอบอาชีพ การพัฒนาประเทศต้องสร้างพื้นฐาน คือ ความพอกิน พอใช้ ของประชาชน ส่วนใหญ่ก่อน จึงค่อยสร้าง ค่อยเสริมความเจริญ และเศรษฐกิจขั้นสูงโดยลำดับต่อไป



5. ภูมิสังคม

การพัฒนาใด ๆ ต้องคำนึงถึง (1) ภูมิประเทศของบริเวณนั้น (ดิน, น้ำ, ป่า, เขา ฯลฯ) (2) สังคมวิทยา (นิสัยใจคอของผู้คน ตลอดจนวัฒนธรรมประเพณีของท้องถิ่น)



6. องค์กรวม

ทรงมีวิธีคิดอย่างองค์กรวม (Holistic) หรือมองอย่างครบวงจร ทรงมองเหตุการณ์ที่เกิดขึ้นและแนวทางแก้ไขอย่างเชื่อมโยง



7. ไม่ติดตำรา

การพัฒนาตามแนวพระราชดำริ มีลักษณะของการพัฒนาที่อนุโลมและรวมชอมกับสภาพธรรมชาติและสิ่งแวดล้อม และสภาพของสังคมจิตวิทยาแห่งชุมชน



8. ประหยัด เรียบง่าย ได้ประโยชน์สูงสุด

ทรงใช้หลักในการแก้ไขปัญหาด้วยความเรียบง่าย และประหยัด ราษฎรสามารถทำได้เอง หาได้ในท้องถิ่น และประยุกต์ใช้สิ่งที่มีอยู่ในภูมิภาคนั้น ๆ มาแก้ไขปัญหา โดยไม่ต้องลงทุนสูงหรือใช้เทคโนโลยีที่ไม่ยุ่งยากนัก “ให้ปลูกป่าโดยไม่ต้องปลูกป่าโดยปล่อยให้ขึ้นเองตามธรรมชาติ จะได้ประหยัดงบประมาณ”

9. กำาให้ง่าย (Simplicity)

ทรงคิดค้น ดัดแปลง ปรับปรุง และแก้ไขงานการพัฒนาประเทศตามแนวพระราชดำริโดยง่าย ไม่ยุ่งยากซับซ้อน ทรงโปรดที่จะทำสิ่งยากให้กลายเป็นง่าย ทำสิ่งที่สลับซับซ้อนให้เข้าใจง่าย

10. การมีส่วนร่วม

ทรงเป็นนักประชาธิปไตย เปิดโอกาสให้สาธารณชนประชาชน หรือเจ้าหน้าที่ทุกระดับได้มาร่วมกันแสดงความคิดเห็น เกี่ยวกับเรื่องที่ต้องคำนึงถึงความคิดเห็นของประชาชน หรือ ความต้องการของสาธารณชน “...ต้องหัดทำให้กว้างขวางหนักแน่น รู้จักรับฟังความคิดเห็น แม้กระทั่งความวิพากษ์วิจารณ์จากผู้อื่นอย่างฉลาด เพราะการรู้จักรับฟังอย่างฉลาดนั้นแท้จริง คือ การระดมสติปัญญา และประสบการณ์อันหลากหลาย มาอำนวยความสะดวกปฏิบัติบริหารงานให้ประสบความสำเร็จที่สมบูรณ์นั่นเอง...”



11. ประโยชน์ส่วนรวม

“...ใครต่อใครก็มาบอกว่า ขอให้คิดถึงประโยชน์ส่วนรวมอาจมานึกในใจว่าให้ ๆ อยู่เรื่อย แล้วส่วนตัวจะได้อะไร ขอให้คิดว่าคนที่ให้เพื่อส่วนรมนั้น มิได้ให้แต่ส่วนรวมอย่างเดียว เป็นการให้เพื่อตัวเองสามารถที่มีส่วนรวมที่จะอาศัยได้...” พระบาทสมเด็จพระชนกาธิเบศร มหาภูมิพลอดุลยเดชมหาราช บรมนาถบพิตร ทรงระลึกถึงประโยชน์ของส่วนรวมเป็นสำคัญเสมอ



12. บริการที่จุดเดียว

ทรงให้ “ศูนย์ศึกษาการพัฒนาอันเนื่องมาจากพระราชดำริ” เป็นต้นแบบในการบริหารรวมที่จุดเดียว เพื่อประโยชน์ต่อประชาชนที่จะมาใช้บริการ จะประหยัดเวลาและค่าใช้จ่าย โดยมีหน่วยงานราชการต่าง ๆ มาร่วมดำเนินการ และให้บริการประชาชน ณ ที่แห่งเดียว “...เป็นสองด้านก็หมายถึงว่า ที่สำคัญปลายทางคือ ประชาชนจะได้รับประโยชน์และเส้นทางของเจ้าหน้าที่จะให้ประโยชน์”

13. ใช้ธรรมชาติช่วยธรรมชาติ

การเข้าใจถึงธรรมชาติและต้องการให้ประชาชนใกล้ชิดกับธรรมชาติ ทรงมองอย่างละเอียด ถึงปัญหาของธรรมชาติ หากเราต้องการแก้ไขธรรมชาติ จะต้องใช้ธรรมชาติเข้าช่วยเหลือ เช่น การแก้ไขปัญหาป่าเสื่อมโทรม โดยพระราชทาน พระราชดำริการปลูกป่าโดยไม่ต้องปลูก (ต้นไม้) ปลอ่ยให้ธรรมชาติช่วยในการฟื้นฟู ธรรมชาติ



14. ใช้ธรรมชาติปรับธรรมชาติ

ทรงนำความจริงในเรื่องความเป็นไปแห่งธรรมชาติ และกฎเกณฑ์ ของธรรมชาติมาเป็นหลักการ และแนวปฏิบัติที่สำคัญในการแก้ปัญหา และปรับปรุง เปลี่ยนแปลงสภาพที่ไม่ปกติ เช่น การนำน้ำดีขับไล่ น้ำเสีย การใช้ผักตบชวาบำบัด น้ำเสีย โดยดูดซึมสิ่งสกปรกปนเปื้อนในน้ำ



15. ปลูกป่าในใจคน

“...เจ้าหน้าที่ป่าไม้ไม่ควรจะปลูกต้นไม้ลงในใจคนเสียก่อน แล้วคนเหล่านั้น ก็จะพากันปลูกต้นไม้ ลงบนแผ่นดิน และรักษาต้นไม้ด้วยตนเอง...” การที่จะฟื้นฟู ทรัพยากรธรรมชาติให้กลับคืนมา จะต้องปลูกจิตสำนึกให้คนรักป่าเสียก่อน

16. ขาดทุนคือกำไร

“...ขาดทุนคือกำไร Our loss is our gain... การเสีย คือการได้ ประเทศ ก็จะทำหน้าและการที่คนจะอยู่ดีมีสุขนั้นเป็นการนับที่เป็นมูลค่าเงินไม่ได้...” หลักการ คือ “การให้” และ “การเสียสละ” เป็นการกระทำอันมีผลเป็นกำไร คือ ความอยู่ดี มีสุขของราษฎร “...ถ้าเราทำอะไรที่เราเสีย แต่ในที่สุด ที่เราเสียนั้น เป็นการได้ทางอ้อม ตรงกับงานของรัฐบาลโดยตรง เงินของรัฐบาลหรืออีกนัยหนึ่ง คือ เงินของประชาชน ถ้าอยากให้ประชาชนอยู่ดีกินดีก็ต้องลงทุน...”

17. การพึ่งตนเอง

การพัฒนาตามแนวพระราชดำริเพื่อแก้ไขปัญหาในเบื้องต้นด้วยการแก้ไข ปัญหาเฉพาะหน้า เพื่อให้เขาแข็งแรงพอที่จะดำรงชีวิตได้ต่อไป แล้วขั้นต่อไปก็คือ การพัฒนาให้เขาสามารถอยู่ในสังคมได้ตามสภาพแวดล้อมและสามารถ “พึ่งตนเองได้” ในที่สุด



18. พอยุ่พอกิน

สำหรับประชาชนที่ตกอยู่ในวงจรแห่งความทุกข์เข็ญนั้น ได้พระราชทาน ความช่วยเหลือให้เขาได้สามารถอยู่ในขั้น “พอยู่พอกิน” เสียก่อนแล้ว จึงค่อย ขยับขยายให้มีชีวิตสมรณะที่ก้าวหน้าต่อไป “...ถ้าโครงการดี ในไม่ช้าประชาชน จะได้กำไรจะได้ผล ราษฎรจะอยู่ดีกินดีขึ้น จะได้ประโยชน์ต่อไป...”



19. เศรษฐกิจพอเพียง

เป็นแนวทางการดำเนินชีวิต เพื่อสร้างความเข้มแข็งหรือภูมิคุ้มกันทุกด้าน ซึ่งจะสามารถทำให้อยู่ได้อย่างสมดุลในโลกแห่งการเปลี่ยนแปลง ประชาชนสามารถ ประยุกต์ใช้ได้ทั้งในระดับ บุคคล ชุมชน องค์กร และทุกภาคส่วน

20. ความซื่อสัตย์ สุจริต จริ่งใจต่อกัน

“...ผู้ที่มีความสุจริตและบริสุทธิ์ใจ แม้จะมีความรู้น้อยก็ย่อมทำประโยชน์ ให้แก่ส่วนรวมได้มากกว่าผู้ที่มีความรู้มาก แต่ไม่มีความสุจริต ไม่มีความบริสุทธิ์ใจ...”

21. ทำงานอย่างมีความสุข

พระบาทสมเด็จพระปรมินทรมหาภูมิพลอดุลยเดช ทรงพระเกษมสำราญ และทรงมีความสุขทุกคราที่จะช่วยเหลือประชาชน “...ทำงานกับฉัน ฉันไม่มีอะไร จะให้นอกจากการมีความสุขร่วมกัน ในการทำประโยชน์ให้กับผู้อื่น...”

22. ความเพียร : พระมหาชนก



พระบาทสมเด็จพระชนกาธิเบศร มหาภูมิพลอดุลยเดชมหาราช บรมนาถบพิตร ทรงริเริ่มทำโครงการต่าง ๆ ในระยะแรก ที่ไม่มีความพร้อมมากนัก และทรงใช้พระราชทรัพย์ส่วนพระองค์ทั้งสิ้น แต่พระองค์ก็ได้ท้อพระราชหฤทัย มุ่งมั่นพัฒนาบ้านเมืองให้บังเกิดความร่มเย็นเป็นสุข



23. รู้ - รัก - สามัคคี

รู้ : การที่เราจะลงมือทำสิ่งใดนั้น จะต้องรู้เสียก่อน รู้ถึง ปัจจัยทั้งหมด รู้ถึงปัญหา และรู้ถึงวิธีแก้ปัญหา

รัก : เมื่อเรารู้ครบด้วยกระบวนการแล้วจะต้องเห็นคุณค่า เกิดศรัทธา เกิดความรักที่จะเข้าไปลงมือปฏิบัติแก้ปัญหานั้น ๆ

สามัคคี : เมื่อถึงขั้นลงมือปฏิบัติ ต้องคำนึงเสมอว่า เราทำคนเดียวไม่ได้ ต้องร่วมมือร่วมใจกัน สามัคคีกันเป็นหมู่คณะ จึงจะเกิดพลังในการแก้ปัญหา ให้ลุล่วงด้วยดี



แนวคิดทฤษฎีใหม่



คือพระราชดำริของพระบาทสมเด็จพระชนกาธิเบศร มหาภูมิพลอดุลยเดชมหาราช บรมนาถบพิตร เป็นแนวทางหรือหลักการในการบริหารจัดการที่ดินและน้ำ เพื่อการเกษตรในที่ดินขนาดเล็กให้เกิดประโยชน์สูงสุด โดยมี 3 ขั้นตอน ดังนี้

1. ทฤษฎีใหม่ขั้นต้น

ให้แบ่งพื้นที่ออกเป็น 4 ส่วน ตามอัตราส่วน 30:30:30:10 ซึ่งหมายถึงพื้นที่ส่วนที่หนึ่ง ประมาณ 30% ให้ขุดสระเก็บกักน้ำเพื่อใช้เก็บกักน้ำฝนในฤดูฝน และใช้เสริมการปลูกพืชในฤดูแล้งตลอดจนการเลี้ยงสัตว์และพืชน้ำต่าง ๆ พื้นที่ส่วนที่สอง ประมาณ 30% ให้ปลูกข้าวในฤดูฝน เพื่อใช้เป็นอาหารประจำวันสำหรับครอบครัวให้เพียงพอตลอดปี เพื่อตัดค่าใช้จ่ายและสามารถพึ่งตนเองได้ พื้นที่ส่วนที่สาม ประมาณ 30% ให้ปลูกไม้ผล ไม้ยืนต้น พืชผัก พืชไร่ พืชสมุนไพร ฯลฯ เพื่อใช้เป็นอาหารประจำวัน หากเหลือบริโภคก็นำไปจำหน่าย พื้นที่ส่วนที่สี่ ประมาณ 10% เป็นที่อยู่อาศัย เลี้ยงสัตว์ ถนนหนทาง และโรงเรียนอื่น ๆ

2. กฤษฎีใหม่ขั้นที่สอง

เมื่อเกษตรกรเข้าใจในหลักการและได้ปฏิบัติในที่ดินของตน จนได้ผลแล้ว ก็ต้องเริ่มขั้นที่สอง คือให้เกษตรกรรวมพลังกันในรูป กลุ่ม หรือ สหกรณ์ ร่วมแรง ร่วมใจกันดำเนินการในด้าน

1. การผลิต (พันธุ์พืช เตรียมดิน ซลประทาน ฯลฯ)
2. การตลาด (ลานตากข้าว ยุ้ง เครื่องสีข้าว การจำหน่าย)
3. การเป็นอยู่ (กะปิ น้ำปลา อาหาร เครื่องนุ่งห่ม ฯลฯ)
4. สวัสดิการ (สาธารณสุข เงินกู้)
5. การศึกษา (โรงเรียน ศูนย์การศึกษา)
6. สังคมและศาสนา

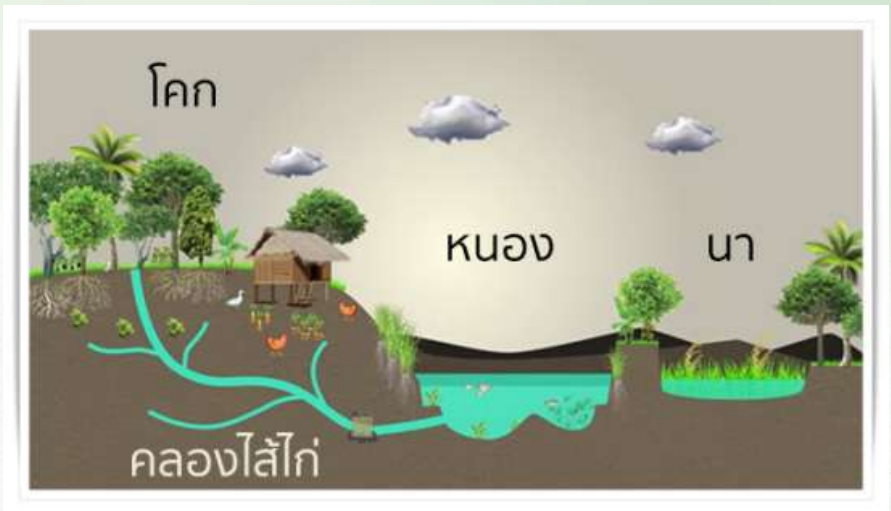
3. กฤษฎีใหม่ขั้นที่สาม

เมื่อดำเนินการผ่านพ้นขั้นที่สองแล้ว เกษตรกรหรือกลุ่มเกษตรกร ก็ควรพัฒนาก้าวหน้าไปสู่ขั้นที่สามต่อไป คือติดต่อประสานงาน เพื่อจัดหาทุน หรือ แหล่งเงิน เช่น ธนาคาร หรือบริษัท ห้างร้านเอกชน มาช่วยในการลงทุนและพัฒนาคุณภาพชีวิต ทั้งนี้ ทั้งฝ่ายเกษตรกรและฝ่ายธนาคาร หรือบริษัทเอกชนจะได้รับประโยชน์ร่วมกัน กล่าวคือ

- เกษตรกรขายข้าวได้ราคาสูง (ไม่ถูกกดราคา)
- ธนาคารหรือบริษัทเอกชนสามารถซื้อข้าวบริโภคในราคาต่ำ (ซื้อข้าวเปลือกตรงจากเกษตรกรและมาสีเอง)
- เกษตรกรซื้อเครื่องอุปโภคบริโภคได้ในราคาต่ำ เพราะรวมกันซื้อเป็นจำนวนมาก (เป็นร้านสหกรณ์ราคาขายส่ง)
- ธนาคารหรือบริษัทเอกชน จะสามารถกระจายบุคลากร เพื่อไปดำเนินการในกิจกรรมต่าง ๆ ให้เกิดผลดียิ่งขึ้น

การประยุกต์ทฤษฎีใหม่สู่ โคนง นา โมเดล

การจัดการพื้นที่ในรูปแบบต่าง ๆ ตามภูมิสังคม ประยุกต์จากพระราชดำริ เกษตรทฤษฎีใหม่ ที่เหมาะสมกับพื้นที่ประเทศไทยซึ่งเป็นการผสมผสานเกษตรทฤษฎีใหม่ตามแนวพระราชดำริ เข้ากับภูมิปัญญาพื้นบ้านที่อยู่อย่าง สอดคล้องกับธรรมชาติในพื้นที่ ต่อยอดด้วยเทคโนโลยีและนวัตกรรมที่ เหมาะสมกับพื้นที่ เพิ่มพื้นที่ป่า สร้างความมั่นคงทางอาหาร เป็นการที่ให้ธรรมชาติจัดการตัวมันเอง โดยมีมนุษย์เป็นส่วนส่งเสริมให้มันสำเร็จเร็วขึ้น ซึ่งในขั้นพื้นฐาน เน้นการพึ่งพาตนเอง ด้าน น้ำ อาหาร และพลังงานอย่างเป็นระบบ สามารถนำผลผลิตที่ได้มาต่อยอด แปรรูปในขั้นก้าวหน้าเพื่อยกระดับเศรษฐกิจฐานราก และคุณภาพชีวิต ลดความเหลื่อมล้ำในสังคม สร้างความสามัคคีในชุมชน



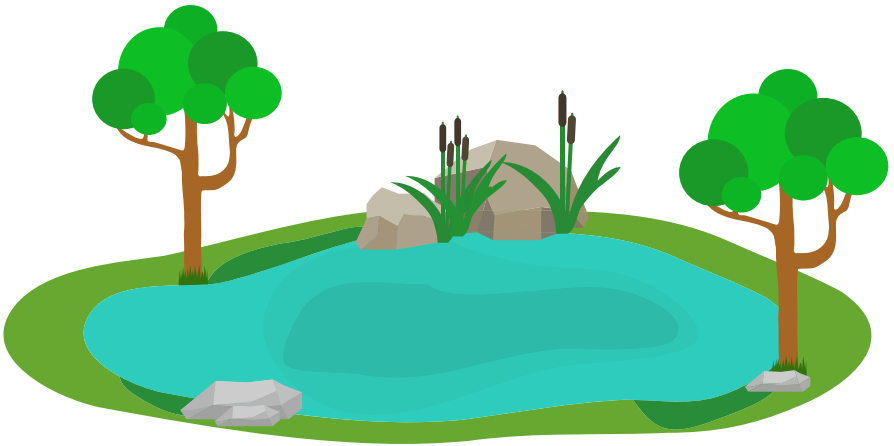
2. หนอง : หนองน้ำหรือแหล่งน้ำ

- ขุดหนองเพื่อกักเก็บน้ำไว้ใช้ยามหน้าแล้งหรือจำเป็น และเป็นที่รับน้ำยามน้ำท่วม (หลุมขนมครก)

- ขุด “คลองไส้ไก่” หรือคลองระบายน้ำรอบพื้นที่ตามภูมิปัญญาชาวบ้าน โดยขุดให้คดเคี้ยวไปตามพื้นที่เพื่อให้น้ำกระจายเต็มพื้นที่เพิ่มความชุ่มชื้นลดพลังงานในการรดน้ำต้นไม้

- ทำ ฝายทดน้ำ เพื่อเก็บน้ำเข้าไว้ในพื้นที่ให้มากที่สุด โดยเฉพาะเมื่อพื้นที่โดยรอบไม่มีการกักเก็บน้ำ น้ำจะหลากลงมายังหนองน้ำ และคลองไส้ไก่ ให้ทำฝายทดน้ำเก็บไว้ใช้ยามหน้าแล้ง

- พัฒนาแหล่งน้ำในพื้นที่ ทั้งการขุดลอก หนอง คู คลอง เพื่อกักเก็บน้ำไว้ใช้ยามหน้าแล้ง และเพิ่มการระบายน้ำยามน้ำหลาก



โคก หนองนา โมเดล เป็นการจัดการพื้นที่ซึ่งเหมาะกับพื้นที่การเกษตรซึ่งมักอยู่ในพื้นที่กลางน้ำ ได้ทำการผสมผสานเกษตรทฤษฎีใหม่เข้ากับภูมิปัญญาพื้นบ้านแปลงสู่คำภาษาไทยที่ชาวบ้านเข้าใจง่าย ๆ คือ “โคก หนอง นา” โดยยึดหลักว่า ดินที่ขุดทำหนองน้ำนั้นให้นำมาทำโคก บนโคกปลูก “ป่า 3 อย่าง

ประโยชน์ 4 อย่าง” ตามแนวทางพระราชดำริ หนองน้ำเพื่อให้น้ำกระจายไปเต็มพื้นที่ให้ชุด “คลองไส้ไก่” หรือคลองระบายน้ำรอบพื้นที่ตามภูมิปัญญาชาวบ้าน โดยชุดให้คดเคี้ยวไปตามพื้นที่เพื่อให้น้ำกระจายเต็มพื้นที่เพิ่มความชุ่มชื้น ลดพลังงานในการรดน้ำต้นไม้ นอกจากนั้นยังสามารถทำ ผายตดน้ำ เพื่อเก็บน้ำเข้าไว้ในพื้นที่ให้มากที่สุด โดยเฉพาะเมื่อพื้นที่โดยรอบไม่มีการกักเก็บน้ำ น้ำจะหลากลงมายังหนองน้ำ และคลองไส้ไก่ ให้ทำผายตดน้ำเก็บไว้ใช้ยามหน้าแล้ง ส่วนพื้นที่น่าน้ำให้ยกคันนาให้สูงและกว้าง โดยสูง 1-1.2 เมตร ความกว้างตามความเหมาะสม เพื่อให้สามารถกักเก็บน้ำไว้ได้ในยามน้ำหลาก ทำน่าน้ำลึก ปลูกข้าวอินทรีย์พื้นบ้าน โดยเริ่มจากการฟื้นฟูดิน ด้วยการทำเกษตรอินทรีย์ คินชีวิตเล็ก ๆ หรือจุลินทรีย์กลับคืนแผ่นดิน ข้าวพันธุ์พื้นเมืองที่เติบโตด้วยดินที่อุดมจะมีภูมิคุ้มกันต่อโรคและแมลง ใช้การควบคุมปริมาณน้ำในนาเพื่อคุมหญ้า ทำให้ปลอดสารเคมีได้ ปลอดภัยทั้งคนปลูก คนกิน บนคันนา และโดยรอบพื้นที่ปลูกพืช ผัก สวนครัว เลี้ยงหมู เลี้ยงไก่ เลี้ยงปลา ทำให้พออยู่ พอกิน พอใช้ พอร่มเย็น เป็นเศรษฐกิจพอเพียงขั้นพื้นฐาน ก่อนเข้าสู่ขั้นก้าวหน้า คือ ทำบุญ ทำทาน เก็บรักษา ค้าขาย และเชื่อมโยงเป็นเครือข่าย มีการพัฒนาแหล่งน้ำในพื้นที่ ทั้งการขุดลอก หนอง คู คลอง เพื่อกักเก็บน้ำไว้ใช้ยามหน้าแล้ง และเพิ่มการระบายน้ำยามน้ำหลาก





3. นา :

- พื้นที่นาเน้นให้ปลูกข้าวอินทรีย์พื้นบ้าน โดยเริ่มจากการฟื้นฟูดินด้วยการทำเกษตรอินทรีย์ยั่งยืน คั้นชีวิตเล็ก ๆ หรือจุลินทรีย์กลับคืนแผ่นดิน ใช้การควบคุมปริมาณน้ำในนาเพื่อคุมหญ้า ทำให้ปลอดสารเคมีได้ ปลอดภัยทั้งคนปลูก คนกิน

- ยกคันนาให้มีความสูงและกว้าง เพื่อใช้เป็นที่รับน้ำยามน้ำท่วม ปลูกพืชอาหารตามคันนา

4. คลองไส้ไก่

- ช่วยระบายน้ำรอบพื้นที่ โดยขุดให้มีลักษณะคดเคี้ยว เพื่อให้น้ำไหลได้ทั่วถึงตลอดทั้งพื้นที่ เพื่อใช้ทำการเกษตรและช่วยเพิ่มความชุ่มชื้นให้กับผืนดิน และต้นไม้โดยรอบ

5. ฝายชะลอน้ำ

- ช่วยชะลอและกักเก็บน้ำจากต้นน้ำไว้ในพื้นที่ เพื่อไม่ให้น้ำหลากลงมาสร้างความเสียหายกับพื้นที่ลุ่มด้านล่าง และช่วยกักตะกอนดินไม่ให้ลงมาสะสมในหนอง คลอง บึง หรือเขื่อน นอกจากนี้ สำหรับพื้นที่กลางน้ำฝายชะลอน้ำยังช่วยยกระดับน้ำเพื่อเก็บไว้ในพื้นที่อีกด้วย





กรมการพัฒนาชุมชน กระทรวงมหาดไทย ได้มีการขับเคลื่อนโครงการตามแนวทาง “โคก หนอง นา โมเดล” ทั่วประเทศ โดยปี 6 รูปแบบ ดังนี้



รายละเอียด

- 1 โคก สูงกว่า 3 เมตร ปล่อยสูง 4 เมตร
- 2 นา 4 เมตร สูงไม่เกินนา 10 เมตร ลึก 0.5 เมตร
- 3 หนอง ลึกไม่เกินระดับน้ำ 10 เมตร
- 4 กระจายพื้นที่ แปลงร่องสวนส้ม
- 5 คูคลองใช้ดิน เมื่อเสร็จกระจายขี้หมูขี้วัว
- 6 ปลูกข้าวหลัก ปลูกพืชอื่นเป็นไม้ประดับ
- 7 หนองน้ำขุดยาว 10 เมตร ปล่อยทำน้ำ

แบบมาตรฐาน โคก หนอง นา โมเดล

พื้นที่ขนาด 1 ไร่ สัดส่วนพื้นที่ 1 : 1





พื้นที่ขนาด 300 ไร่

- 1 โคก สูงกว่า 4 เมตร ปล่อยสูง 2.5 เมตร
- 2 นา 4 เมตร สูงไม่เกินนา 10 เมตร
- 3 หนอง ลึกไม่เกินระดับน้ำ 10 เมตร
- 4 กระจายพื้นที่ แปลงร่องสวนส้ม
- 5 คูคลองใช้ดิน เมื่อเสร็จกระจายขี้หมูขี้วัว
- 6 ปลูกข้าวหลัก ปลูกพืชอื่นเป็นไม้ประดับ
- 7 หนองน้ำขุดยาว 10 เมตร ปล่อยทำน้ำ

ปริมาณน้ำฝนเฉลี่ย 1,600 มม./ปี

การเก็บน้ำใช้พื้นที่ได้ 100 %

300 ไร่/ปี

โคก 800 ตารางเมตร

สวนร่องสวนส้ม 800 ตารางเมตร

แปลงนา 1,200 ตารางเมตร

400 ไร่/ปี

100 ไร่/ปี

นา 500 ตารางเมตร

สวนร่องสวนส้ม (ไร่ละนา) 500 ตารางเมตร

แปลงนา 100 ตารางเมตร

1,500 ไร่/ปี

หนอง 300 ตารางเมตร

แปลงน้ำที่สร้าง 300 ตารางเมตร

แปลงน้ำที่สร้าง 900 ตารางเมตร

แปลงนา 1,500 ตารางเมตร

แผนที่ 1 พื้นที่ 1 ไร่ สัดส่วน 1:1



แบบมาตรฐาน โคกหนองนา โมเดล



พื้นที่ขนาด 3 ไร่ สัดส่วนพื้นที่ 1 : 1

ปริมาณน้ำฝนเฉลี่ย 1,500 มม./ปี

ปริมาณน้ำฝน > 2,100 ลูกบาศก์เมตร/ปี

การเก็บน้ำฝนที่ให้ได้ 100 %



โคก 15 ไร่
ความสูงจากระดับน้ำ 1500 ลูกบาศก์เมตร
ปริมาณดินบน 4,000 ลูกบาศก์เมตร

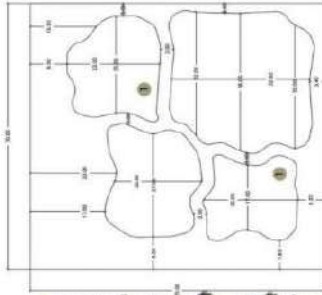


นา 1 ไร่
ความสูงจากระดับน้ำ 1500 ลูกบาศก์เมตร
ปริมาณดินบน (เฉลี่ย) 320 ลูกบาศก์เมตร



ห้วย 0.5 ไร่
ปริมาณน้ำที่กักเก็บ 4,000 ลูกบาศก์เมตร
ปริมาณน้ำที่ระเหย 1,280 ลูกบาศก์เมตร
ปริมาณน้ำที่ตก 4,000 ลูกบาศก์เมตร

- 1) หอมบ่อขนาด 20.0 x 20.0 ตารางเมตร ปริมาณน้ำที่ตก 2,000 ลูกบาศก์เมตร
- 2) หอมบ่อขนาด 20.0 x 30.0 ตารางเมตร ปริมาณน้ำที่ตก 3,000 ลูกบาศก์เมตร
- 3) หอมบ่อขนาด 20.0 x 40.0 ตารางเมตร ปริมาณน้ำที่ตก 4,000 ลูกบาศก์เมตร



รายละเอียด

- 1 โคก ปกติทำ 3 ส่วน ปริมาณน้ำ 4 ส่วน
- 2 นา ไร่ละ 1 ส่วนขนาด 10 เมตร ลึก 0.15 เมตร
- 3 หอมบ่อ ขนาดพื้นที่กักเก็บน้ำ 10 เมตร กว้าง 20 เมตร ลึก 1 เมตร เพื่อช่วยควบแน่นดิน
- 4 ปลูกองุ่นสีฟ้า ผักตบชား ราชทานวนุ่มขึ้น
- 5 คูน้ำตามโคก ปกติเป็นคูน้ำขนาด 10 เมตร ลึก 0.15 เมตร มีฝายกักเก็บน้ำ



ปริมาณน้ำที่กักเก็บ 4,000 ลูกบาศก์เมตร

รายละเอียดโครงการ

- 1 โคก ปกติทำ 3 ส่วน ปริมาณน้ำ 4 ส่วน
- 2 นา ไร่ละ 1 ส่วน
- 3 หอมบ่อ กักเก็บน้ำที่ระเหย
- 4 ปลูกองุ่นสีฟ้า
- 5 ฝาย
- 6 กล้วย
- 7 กล้วย
- 8 ถานหมักปุ๋ยคอก

แผนที่ 2 พื้นที่ 3 ไร่ สัดส่วนพื้นที่ 1:1

แบบมาตรฐาน โคกหนองนา โมเดล

พื้นที่ขนาด 3 ไร่ สัดส่วนพื้นที่ 1 : 2



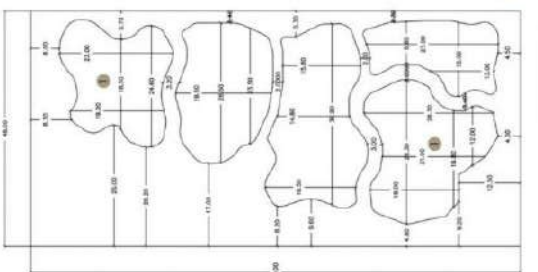
รายละเอียด

- 1 โคก ปลูกข้าว 3 ไร่บนพื้นที่ 4 ไร่
- 2 นา ปลูกข้าว 3 ไร่บนพื้นที่ 4 ไร่
- 3 หนองน้ำ ปลูกพืชผักสวนครัว 10 และ กล้วยไม้ 10 และ ไม้ดอกสวนครัว
- 4 คูคลองน้ำไหล ปลูกข้าว 10 และ ไม้ดอกสวนครัว
- 5 คูน้ำตามลำ ปลูกพืชผักสวนครัว 10 และ ไม้ดอกสวนครัว



ลักษณะพื้นที่

- 1 โคก ปลูกข้าว 3 ไร่บนพื้นที่ 4 ไร่
- 2 นา ปลูกข้าว 3 ไร่บนพื้นที่ 4 ไร่
- 3 หนองน้ำ ปลูกพืชผักสวนครัว 10 และ กล้วยไม้ 10 และ ไม้ดอกสวนครัว
- 4 คูคลองน้ำไหล ปลูกข้าว 10 และ ไม้ดอกสวนครัว
- 5 คูน้ำตามลำ ปลูกพืชผักสวนครัว 10 และ ไม้ดอกสวนครัว
- 6 หนองน้ำ
- 7 ทุ่งนา
- 8 สวนผลไม้



ปริมาณน้ำฝนเฉลี่ย 1,500 มม./ปี
พื้นที่ปลูกข้าว 3 ไร่
การกักเก็บน้ำในบึงที่ทำได้ 100 %

2,400 ลบ.ม./ปี
โคก 15 ไร่
ความชื้นการใส่ดิน 1500 ลูกบาศก์เมตร
ปริมาณดินเก็บ 4000 ลูกบาศก์เมตร
1,900 ลบ.ม./ปี

ป่า 1 ไร่
ความชื้นการใส่ดิน 1500 ลูกบาศก์เมตร
ปริมาณดินเก็บ (ต่อไร่) 320 ลูกบาศก์เมตร

4,000 ลบ.ม./ปี
HU.03 0.5 ไร่
ปริมาณน้ำที่กักเก็บ 4,000 ลูกบาศก์เมตร
ปริมาณที่กระจาย 1,280 ลูกบาศก์เมตร
ปริมาณน้ำที่ตก 4,000 ลูกบาศก์เมตร

ปริมาณดินที่ใส่ 2,000 ลูกบาศก์เมตร
ปริมาณน้ำที่ใส่ 20.0 x 30.0 ตารางเมตร
ปริมาณน้ำที่ใส่ 3,000 ลูกบาศก์เมตร
ปริมาณน้ำที่ใส่ 20.0 x 40.0 ตารางเมตร
ปริมาณน้ำที่ใส่ 4,000 ลูกบาศก์เมตร

แบบที่ 3 พื้นที่ 3 ไร่ สัดส่วน 1:2



แบบมาตรฐาน โคกหนองนา โมเดล



รายละเอียด

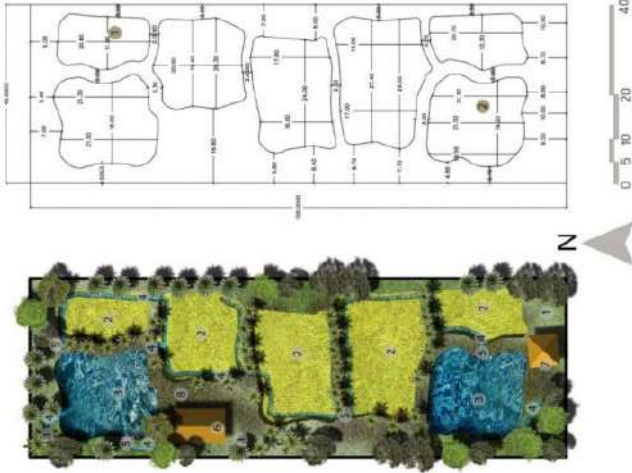
- 1 โคก ปักชำ 3 ช่อง ปริมาณ 4 ช่อง
- 2 นา ธรรมชาติขนาด 10 เมตร ลึก 0.5 เมตร
- 3 หนองน้ำ ขอบเขตลึกถาวร 1.0 เมตร
- 4 ทุ่งหญ้าเลี้ยงสัตว์ เนื้อที่ความสูงชัน
- 5 คูคลองไส้ไก่ เพื่อการระบายน้ำขุ่นขึ้น
- 6 คูน้ำตกจาก ปักชำลงในคูน้ำ
- 7 หนองน้ำใหญ่ 1.0 เมตร ลึกเท่ากับโคก



ลักษณะโคกปักชำ

- 1 โคก ปักชำ 3 ช่อง ปริมาณ 4 ช่อง
- 2 นา ทุ่งหญ้าเลี้ยงสัตว์
- 3 หนองน้ำลึก กว้าง 1 เมตร ลึก 0.5 เมตร
- 4 คูน้ำตก
- 5 คูน้ำตก
- 6 หนองน้ำใหญ่
- 7 หนองน้ำใหญ่
- 8 หนองน้ำใหญ่

พื้นที่ขนาด 3 ไร่ สัดส่วนพื้นที่ 1 : 3



ปริมาณน้ำฝนเฉลี่ย 1,500 มม./ปี
 ฝนเฉลี่ยต่อปี > 7,200 ลูกบาศก์เมตร/ไร่
 การเก็บน้ำในบึงได้ 100 %



โคก 15 ไร่
 ความสูงจากดิน 1500 ลูกบาศก์เมตร
 ปริมาณดินเก็บ 4,000 ลูกบาศก์เมตร



นา 1 ไร่
 ความสูงจากดิน 1500 ลูกบาศก์เมตร
 ปริมาณดินเก็บ (เฉลี่ย) 320 ลูกบาศก์เมตร



ห้วย 0.5 ไร่
 ปริมาณน้ำที่เก็บ 4,000 ลูกบาศก์เมตร
 ปริมาณน้ำที่เก็บ 1,280 ลูกบาศก์เมตร
 ปริมาณน้ำที่เก็บ 4,000 ลูกบาศก์เมตร

- 1 หนองน้ำขนาด 20.0 x 20.0 ตารางเมตร
 ปริมาณน้ำที่เก็บ 2,000 ลูกบาศก์เมตร
- 2 หนองน้ำขนาด 20.0 x 30.0 ตารางเมตร
 ปริมาณน้ำที่เก็บ 3,000 ลูกบาศก์เมตร
- 3 หนองน้ำขนาด 20.0 x 40.0 ตารางเมตร
 ปริมาณน้ำที่เก็บ 4,000 ลูกบาศก์เมตร

แผนที่ 4 พื้นที่ 3 ไร่ สัดส่วน 1:3

แบบมาตรฐาน โคกหนองนา โมเดล

พื้นที่ขนาด 3 ไร่ สัดส่วนพื้นที่ 2 : 3



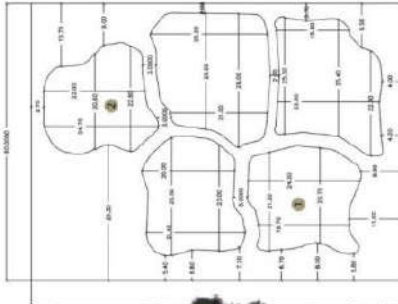
รายละเอียด

- 1 โคก ไร่ละ 3 ไร่บนพื้นที่ 4 ไร่
- 2 นา ไร่ละ 3 ไร่บนพื้นที่ 10 ไร่
- 3 หนองน้ำ ไร่ละ 1 ไร่บนพื้นที่ 10 ไร่
- 4 คูคลองน้ำ ไร่ละ 1 ไร่บนพื้นที่ 10 ไร่
- 5 คูน้ำตามลำ ไร่ละ 1 ไร่บนพื้นที่ 10 ไร่



รายละเอียดการก่อสร้าง

- 1 ปลูก ปุ๋ยคอก 3 ไร่
- 2 ปลูก ปุ๋ยหมัก 3 ไร่
- 3 ปลูก ปุ๋ยคอก 3 ไร่
- 4 ปลูก ปุ๋ยหมัก 3 ไร่
- 5 ปลูก ปุ๋ยคอก 3 ไร่
- 6 ปลูก ปุ๋ยหมัก 3 ไร่
- 7 ปลูก ปุ๋ยคอก 3 ไร่
- 8 ปลูก ปุ๋ยหมัก 3 ไร่



ปริมาณน้ำฝนเฉลี่ย 1,500 มม./ปี
 (พ.ศ. 2550 - 2559) > 7,700 ลูกบาศก์เมตร/ไร่
 การเก็บน้ำในขั้นที่ 1 ได้ 100 %



โคก 15 ไร่
 ความชื้นที่เก็บได้ 1500 ลูกบาศก์เมตร
 ปริมาณดินบน 4000 ลูกบาศก์เมตร
 1,900 ลบ.ม./ไร่



นา 1 ไร่
 ความชื้นที่เก็บได้ 1500 ลูกบาศก์เมตร
 ปริมาณดินบน (พ.ศ. 2550) 320 ลูกบาศก์เมตร



หนองน้ำ 0.5 ไร่
 ปริมาณน้ำที่เก็บได้ 4000 ลูกบาศก์เมตร
 ปริมาณดินบน 1280 ลูกบาศก์เมตร
 ปริมาณน้ำที่เก็บได้ 4000 ลูกบาศก์เมตร

- 1 หนองน้ำขนาด 20.0 x 20.0 ตารางเมตร
- 2 หนองน้ำขนาด 20.0 x 30.0 ตารางเมตร
- 3 หนองน้ำขนาด 20.0 x 40.0 ตารางเมตร
- 4 หนองน้ำขนาด 4.000 ลูกบาศก์เมตร

แบบที่ 5 พื้นที่ 3 ไร่ สัดส่วน 2:3



แบบมาตรฐาน โคกหนองนา โมเดล



พื้นที่ขนาด 5 ไร่ สัดส่วนพื้นที่ 1 : 1

ปริมาณน้ำฝนเฉลี่ย 1,500 มม./ปี

จำนวนคน > 12,000 คน/พื้นที่/ไร่

การเก็บน้ำในพื้นที่ได้ 100 %



โคก 2 ไร่
ความสูงจากระดับน้ำ 2,000 ลูกบาศก์เมตร
ปริมาณดินถม 9,600 ลูกบาศก์เมตร

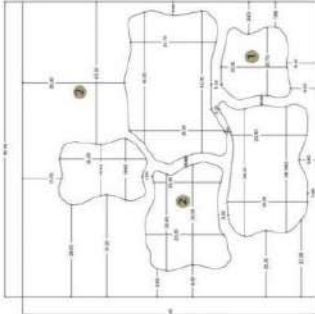


นา 2 ไร่
ความสูงจากระดับน้ำ 2,000 ลูกบาศก์เมตร
ปริมาณดินถม (เฉลี่ย) 6,640 ลูกบาศก์เมตร



หนอง 1 ไร่
ปริมาณน้ำที่กักเก็บ 9,600 ลูกบาศก์เมตร
ปริมาณน้ำที่ระเหย 4,800 ลูกบาศก์เมตร
ปริมาณน้ำที่ต 9,600 ลูกบาศก์เมตร

- 1 หนองน้ำขนาด 20.0 x 20.0 ตารางเมตร ปริมาณน้ำที่ต 2,000 ลูกบาศก์เมตร
- 2 หนองน้ำขนาด 20.0 x 30.0 ตารางเมตร ปริมาณน้ำที่ต 3,000 ลูกบาศก์เมตร
- 3 หนองน้ำขนาด 20.0 x 40.0 ตารางเมตร ปริมาณน้ำที่ต 4,000 ลูกบาศก์เมตร



- รายละเอียด**
- 1 โคก สูงกว่า 3 เมตร ปริมาณน้ำ 4 สาขา
 - 2 นา ไร่ละ 2 ส่วนขนาด 1.0 เมตร ลึก 0.5 เมตร
 - 3 หนองน้ำ ขนาดพื้นที่กักเก็บน้ำ 1.0 เมตร กว้าง 2 เมตร ลึก 1 เมตร
 - 4 คูคลองไส้ไก่ มีตลิ่งธรรมชาติขนาด 1 เมตร
 - 5 คูน้ำขนาดกว้าง 1 เมตร ลึก 1 เมตร มีฝายกักเก็บน้ำ



- ปริมาณน้ำที่กักเก็บ**
ปริมาณน้ำที่ระเหย
- 1 โคก สูงกว่า 3 เมตร ปริมาณน้ำ 4 สาขา
 - 2 นา ไร่ละ 2 ส่วน
 - 3 หนองน้ำลึก 1 เมตร ปริมาณน้ำ 10,000 ลิตร
 - 4 คูคลองไส้ไก่
 - 5 ฝาย
 - 6 ตลิ่ง
 - 7 ทราย
 - 8 ถ่านหินประติรูป

แผนที่ 6 พื้นที่ 5 ไร่ สัดส่วน 1:1

เกษตรผสมผสาน (Integrated farming)



ระบบเกษตรผสมผสาน (Integrated Farming System) เป็นระบบการเกษตรที่มีการเพาะปลูกพืชหรือการเลี้ยงสัตว์ต่าง ๆ ชนิดอยู่ในพื้นที่เดียวกัน ภายใต้การเกื้อกูล ประโยชน์ต่อกันและกันอย่างมีประสิทธิภาพสูงสุด โดยอาศัยหลักการอยู่ร่วมกันระหว่างพืช สัตว์ และสิ่งแวดล้อม การอยู่รวมกันอาจจะอยู่ในรูปความสัมพันธ์ระหว่างพืชกับพืช พืชกับสัตว์ หรือสัตว์กับสัตว์ก็ได้

ระบบเกษตรผสมผสานจะประสบผลสำเร็จได้ จะต้องมีการวางรูปแบบและดำเนินการ โดยให้ความสำคัญต่อกิจกรรมแต่ละชนิดอย่างเหมาะสมกับสภาพแวดล้อมทางกายภาพ เศรษฐกิจ สังคม มีการใช้แรงงาน เงินทุน ที่ดิน ปัจจัยการผลิตและทรัพยากรธรรมชาติอย่างมีประสิทธิภาพ ตลอดจนรู้จักนำวัสดุเหลือใช้จากการผลิตชนิดหนึ่งมาหมุนเวียนใช้ประโยชน์กับการผลิตอีกชนิดหนึ่ง หรือหลายชนิดภายในไร่นาแบบครบวงจร ตัวอย่างกิจกรรมดังกล่าวคือ การเลี้ยงไก่ หรือเลี้ยงสุกรบนบ่อปลา การเลี้ยงปลาในนาข้าว การเลี้ยงผึ้งในสวนผลไม้ เป็นต้น

ตามแนวคิดดังกล่าวมีหลักการพื้นฐานที่สำคัญ 2 ประการ คือ

1. ต้องมีกิจกรรมการเกษตรตั้งแต่ 2 กิจกรรมขึ้นไป
2. ต้องเกิดการเกื้อกูลประโยชน์ระหว่างกิจกรรมต่าง ๆ

ระบบไร่นาสวนผสม (Mixed/Diverseified/Polyculture Farming System) เป็นระบบการเกษตรที่มีกิจกรรมการผลิตหลาย ๆ กิจกรรม เพื่อตอบสนองต่อการบริโภคหรือลดความเสี่ยงจากราคา ผลผลิตที่มีความไม่แน่นอนเท่านั้น โดยมีได้มีการจัดการให้กิจกรรมการผลิตเหล่านั้นมีการผสมผสานเกื้อกูลกัน เพื่อลดต้นทุนในการผลิตหรือค้ำนึ่งถึงสภาพแวดล้อมเหมือนเกษตรผสมผสาน แต่การทำไร่นาสวนผสม

อาจมีการเกื้อกูลกันจากกิจกรรมการผลิตบ้าง แต่กลไกการเกิดขึ้นนั้นเป็นแบบ “เป็นไปเอง” มิใช่เกิดจาก “ความรู้ความเข้าใจ” ใดๆ ก็ตามไร่นาสวนผสมสามารถพัฒนาความรู้ความสามารถของเกษตรกร ผู้ดำเนินการให้เป็นการดำเนินการในลักษณะของระบบเกษตรผสมผสานได้

จากการทำเกษตรกระแสหลักโดยเฉพาะอย่างยิ่งการทำเกษตรเชิงเดี่ยวหรือการผลิตสินค้า เกษตรชนิดเดียว เกิดปัญหาหลาย ๆ ด้าน คือ

1. รายได้ของครัวเรือนไม่มีเสถียรภาพ
2. เศษวัสดุจากพืชและมูลสัตว์ไม่ได้นำไปใช้ประโยชน์
3. การผลิตสินค้าเดี่ยวบางชนิดใช้เงินลงทุนมาก
4. ครัวเรือนต้องพึ่งพิงอาหารจากภายนอก

ดังนั้นจึงเกิดแนวคิดในการที่หาระบบการผลิตในไร่นา ที่สามารถให้ประโยชน์จากพื้นที่ทำกินขนาดเล็ก เพื่อลดความเสี่ยงจากการผลิต ลดการพึ่งพิงเงินทุน ปัจจัยการผลิตและอาหารจากภายนอก เศษพืชและมูลสัตว์ ซึ่งเป็นผลพลอยได้จากกิจกรรมการผลิต ไปใช้ให้เกิดประโยชน์ในไร่นา และทำให้ผลผลิตและรายได้เพิ่มขึ้น ระบบการผลิตดังกล่าวคือ เกษตรผสมผสาน

วัตถุประสงค์ของการเกษตรผสมผสาน

1. เพื่อให้เกิดความมั่นคงด้านรายได้
2. เพื่อลดการพึ่งพาด้านเงินทุน ปัจจัยการผลิต และอาหารจากภายนอก
3. เพื่อให้เกิดการประหยัดทางขอบข่าย
4. เพิ่มรายได้จากพื้นที่เกษตรขนาดย่อยที่จำกัด

นอกจากนี้ ยังมีการเพิ่มพูนความอุดมสมบูรณ์ของทรัพยากรธรรมชาติ ลดการทำลายสิ่งแวดล้อม ทำให้เกษตรกรมีความเป็นอิสระในการดำรงชีวิต



วิธีการแบ่งสัดส่วนกิจกรรมเกษตร ระบบผสมผสาน

เกษตรผสมผสานเป็นแนวทางหรือหลักในการบริหารจัดการที่ดินและน้ำเพื่อการเกษตรในที่ดินขนาดเล็กให้เกิดประโยชน์สูงสุด ด้วยหลักเศรษฐกิจพอเพียง พระบาทสมเด็จพระชนกาธิเบศร มหาภูมิพลอดุลยเดชมหาราชบรมนาถบพิตร ได้พระราชทานพระราชดำรินี้ เพื่อเป็นการช่วยเหลือเกษตรกร การจัดการพื้นที่แบ่งได้เป็น 4 ส่วน คือ 30:30:30:10 ดังนี้

ขุดสระเก็บกักน้ำ

พื้นที่ประมาณ 30% ให้ขุดสระเก็บกักน้ำ เพื่อให้มีน้ำใช้ สม่ำเสมอตลอดปี โดยเก็บกักน้ำฝนในฤดูฝน และใช้เสริมการปลูกพืชในฤดูแล้ง หรือระยะฝนทิ้งช่วง ตลอดจนการเลี้ยงสัตว์ และพืชน้ำต่าง ๆ เช่น ผักบุ้ง ผักกระเฉด โสน ฯลฯ

ปลูกข้าว

พื้นที่ประมาณ 30 % ให้ปลูกข้าวในฤดูฝน เพื่อใช้เป็นอาหารประจำวัน สำหรับครัวเรือนให้เพียงพอตลอดปี โดยไม่ต้องซื้อหาในราคาแพงเป็นการลดค่าใช้จ่ายและสามารถพึ่งตนเองได้

ปลูกผลไม้ ไม้ยืนต้น พืชไร่ พืชผัก

พื้นที่ประมาณ 30 % ให้ปลูกไม้ผล ไม้ยืนต้น พืชไร่ พืชผัก พืชสมุนไพร ฯลฯ อย่างผสมผสานกัน และหลากหลายในพื้นที่เดียวกัน เพื่อใช้เป็นอาหารประจำวัน หากเหลือจากการบริโภคก็นำไปขายได้

เป็นที่อยู่อาศัย และอื่น ๆ

พื้นที่ประมาณ 10% ใช้เป็นที่อยู่อาศัย เลี้ยงสัตว์ ถนนหนทาง คันดิน โรงเรือนและสิ่งก่อสร้างอื่น ๆ รวมทั้งคอกเลี้ยงสัตว์ เรือนเพาะชำ ฉางเก็บผลิตผล การเกษตร ฯลฯ นี่เป็นทฤษฎีปฏิบัติจริง พื้นที่เป็นนาทั้งหมดหรือไร่สวนด้วย

จุดเด่นของการเกษตรผสมผสาน

- 1) การลดความเสี่ยงและความไม่แน่นอนของรายได้
- 2) รายได้สม่ำเสมอ
- 3) การประหยัดทางขอบข่าย ค่าใช้จ่ายในไร่นาลดลง มีรายได้สุทธิเพิ่มมากขึ้น
- 4) ลดการพึ่งพิงจากภายนอก
- 5) ลดการว่างงานตามฤดูกาล มีงานทำทั้งปี ทำให้ลดการอพยพแรงงาน

ประโยชน์ที่ได้รับความนิยมจากการทำเกษตรผสมผสาน



ระบบเกษตรผสมผสาน เป็นรูปแบบหนึ่งของระบบเกษตรกรรม ที่มีกิจกรรมตั้งแต่ 2 กิจกรรมขึ้นไปในพื้นที่เดียวกัน และกิจกรรมเหล่านี้ จะมีการเกื้อกูลประโยชน์ซึ่งกันและกัน ไม่ทางใดก็ทางหนึ่ง ดังนั้น จึงเป็นระบบ ที่นำไปสู่ การเกษตรแบบยั่งยืน (Sustainable Agriculture) จึงก่อให้เกิดผลดี และประโยชน์ในด้านต่าง ๆ ดังต่อไปนี้



1. ลดความเสี่ยงจากความแปรปรวนของสภาพลม พายุ อากาศ จากปรากฏการณ์ทางธรรมชาติที่มีความแปรปรวนในแต่ละปี ซึ่งมีแนวโน้มจะรุนแรงมากขึ้น เช่น เกิดภาวะฝนแล้ง ฝนทิ้งช่วง น้ำท่วมฉับพลัน เป็นต้น จึงเป็นปัญหาที่ก่อให้เกิดความเสียหายต่อเกษตรกรที่มีกิจกรรมการเกษตรเพียงอย่างเดียว เช่น ข้าว หรือพืชไร่ ดังนั้น หน่วยงานวิจัยและพัฒนาของกรมวิชาการเกษตร รวมทั้งเกษตรกรบางส่วนจึงได้พยายามศึกษาและพัฒนาการแปรเปลี่ยนพื้นที่นา หรือไร่นา บางส่วนมาดำเนินการระบบเกษตรผสมผสานที่มีความหลากหลาย เช่น ปลูกพืชสวน (ไม้ผล พืชผัก) การเลี้ยงสัตว์ หรือการเลี้ยงปลาทดแทน รายได้จากการปลูกข้าว หรือพืชไร่ที่อาจเสียหาย จากสภาวะฝนแล้งหรือน้ำท่วม

2. ลดความเสี่ยงจากความผันแปรของราคาผลผลิต ในการดำเนินระบบการเกษตรที่มีเพียงกิจกรรมเดียว ที่มีการผลิตเป็นจำนวนมาก ผลผลิตที่ได้เมื่อออกสู่ตลาดพร้อมกัน ไม่ว่าจะเป็นข้าว พืชไร่ ไม้ผล หรือพืชผัก เมื่อมีปริมาณเกินความต้องการของตลาดย่อมทำให้ราคาของผลผลิตต่ำลง การแปรเปลี่ยนพื้นที่นา หรือไร่บางส่วนมาดำเนินการ ระบบเกษตรผสมผสานจะสามารถช่วยลดความเสี่ยงจากความผันแปรของราคาผลผลิตในตลาดลงได้ เนื่องจากเกษตรกรสามารถเลือกชนิดพืชปลูกและเลือกกิจกรรมให้สอดคล้องกับความต้องการของตลาดได้เป็นอย่างดี

3. ลดความเสี่ยงจากการระบาดของศัตรูพืช ในการดำเนินกิจกรรมการปลูกข้าว หรือพืชไร่เพียงอย่างเดียว เกษตรกรจะมีความเสี่ยงอย่างมาก เมื่อเกิดการระบาดของศัตรูพืชขึ้น เช่น กรณีการระบาดของเพลี้ยกระโดดสีน้ำตาล และโรคใบหงิกอย่างรุนแรงในปี 2532-2533 ทำให้พื้นที่ปลูกข้าวทั่วประเทศ โดยเฉพาะในเขตภาคกลางได้รับความเสียหายอย่างมาก เกษตรกรต้องประสบความสูญเสียครั้งยิ่งใหญ่ โดยไม่มีรายได้จากกิจกรรมอื่นมาเจือจุนครอบครัว

4. ช่วยเพิ่มรายได้และกระจายรายได้ตลอดปี การดำเนินกิจกรรมในระบบเกษตรผสมผสาน มีกิจกรรมหลายกิจกรรมในพื้นที่เดียวกัน ทำให้เกษตรกรมีรายได้เพิ่มขึ้นและมีรายได้อย่างต่อเนื่อง ซึ่งอาจจะเป็นรายได้ รายวัน รายสัปดาห์ รายเดือน และรายได้ประจำฤดูกาล ตัวอย่างเช่น มีรายได้ประจำวันจากการขายพืชผัก รายได้ประจำสัปดาห์จากการเพาะเห็ดฟางในช่วงฤดูแล้ง (ม.ค.- เม.ย.) รายได้ประจำเดือนจากไม้ผลอายุสั้น ได้แก่ กัลลวย ฝรั่ง ละมุด และรายได้ประจำฤดูกาลจากข้าว ข้าวโพดหวาน ถั่วลิสง ถั่วเขียว ที่ปลูกหลังนา





5. ช่วยก่อให้เกิดความหลากหลายทางชีวพันธุ์ (Species Diversity) การดำเนินระบบเกษตรผสมผสาน ซึ่งจะมีกิจกรรมหลากหลายในพื้นที่เดียวกัน พบว่าทำให้เกิดความหลากหลายทางชีวพันธุ์ (Species Diversity) เกิดขึ้นในพื้นที่

6. ช่วยกระจายการใช้แรงงาน ทำให้มีงานทำตลอดปี เป็นการลดปัญหาการเคลื่อนย้ายแรงงานออกนอกภาคการเกษตร และในสภาวะเศรษฐกิจตกต่ำของประเทศขณะนี้ ทำให้เกิดปัญหาคนว่างงานจำนวนมาก ระบบเกษตรผสมผสาน จะรองรับแรงงานเหล่านี้ได้ ทั้งนี้เนื่องมาจากระบบเกษตรผสมผสาน มีกิจกรรมหลายกิจกรรม แต่ละกิจกรรมมีการใช้แรงงานแตกต่างกันไป เมื่อรวมกิจกรรมต่าง ๆ เหล่านี้ไว้ด้วยกันในระบบเกษตรผสมผสาน จึงมีการใช้แรงงานมากขึ้น มีการกระจายแรงงานไปตามกิจกรรมต่าง ๆ ตลอดปี เมื่อเปรียบเทียบกับระบบเกษตรที่มีกิจกรรมเดียว ดังเช่น ข้าวหรือพืช ไร่ และสามารถลดปัญหาการเคลื่อนย้ายแรงงานออกจากพื้นที่ได้ถึง ร้อยละ 87

7. ช่วยก่อให้เกิดการหมุนเวียน (Recycling) ของกิจกรรมต่าง ๆ ในระดับไร่นา เป็นการช่วยอนุรักษ์ทรัพยากรในระดับไร่นา ไม่ให้เสื่อมสลายหรือถูกใช้ให้หมดไปอย่างรวดเร็ว ทั้งนี้เนื่องจากระบบ เกษตรผสมผสานจะมีการเกื้อกูลประโยชน์ต่อกัน เช่น ปลูกไม้ผลรอบบ่อปลา และเลี้ยงไก่เนื้อบนบ่อปลา แล้วพบว่ามูลและอาหารของไก่ ที่ตกลงไปในบ่อปลา จะช่วยเพิ่มธาตุอาหารให้แก่พืชอาหารของปลา ทำให้ปลาที่มีอาหารอุดมสมบูรณ์ แต่เมื่อมีมากเกินไปจะแย่งอากาศในน้ำกับปลา (น้ำจะมีสีเขียวเข้ม) ทำให้ปลาขาดอากาศ จึงจำเป็นต้องมีการระบายน้ำออกจากบ่อปลา โดยปล่อยลงนาข้าว จากผลการดำเนินงานนี้จะพบว่าเกษตรกรสามารถลดปริมาณการใช้ปุ๋ยในนาข้าวได้ จากผลการสุ่มตัวอย่างผลผลิต พบว่าแปลงของเกษตรกรที่มีการใส่ปุ๋ยอัตรา 50 กก./ไร่ จะได้ผลผลิต 764 กก./ไร่ แต่แปลงที่ใส่น้ำจากบ่อเลี้ยงปลา ร่วมกับการใช้ปุ๋ย 21.4 กก./ไร่ จะได้ผลผลิต 759 กก./ไร่ แม้จะแตกต่างกันไม่มากนัก แต่ช่วยให้เกษตรกรสามารถลดต้นทุนการผลิตข้าวลงได้



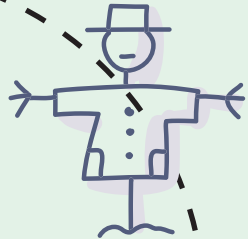


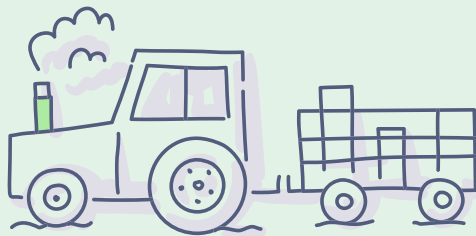
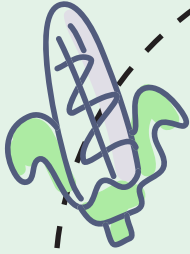
8. ช่วยให้เกษตรกรมีอาหารเพียงพอต่อการบริโภคภายในครัวเรือน ในการดำเนินระบบเกษตรผสมผสานที่มีหลายกิจกรรม ช่วยให้เกษตรกรสามารถมีอาหารไว้บริโภคในครอบครัวครบทุกหมู่ โดยอาหารประเภทคาร์โบไฮเดรตจะได้จากข้าว ข้าวโพด อาหารประเภทโปรตีน จะได้จากไก่ ปลา ฟืชตระกูลถั่ว อาหารประเภทวิตามิน เส้นใยจากพืชผักผลไม้และเห็ดฟาง ช่วยให้เกษตรกรสามารถลดค่าใช้จ่ายค่าอาหารและมีการ ปรับปรุงคุณภาพโภชนาการและสุขภาพของเกษตรกรในท้องถิ่นให้ดีขึ้น

9. ช่วยทำให้คุณภาพชีวิตของเกษตรกรดีขึ้น การดำเนินกิจกรรมในระบบเกษตรผสมผสาน ช่วยให้มีการกระจายการใช้แรงงานทำให้มีงานทำตลอดทั้งปี และมีการกระจายรายได้จากกิจกรรมต่าง ๆ เป็นการลดปัญหาการเคลื่อนย้ายแรงงานออกจากภาคการเกษตรไปสู่ภาคอื่น ๆ เช่น ภาคอุตสาหกรรม ภาคการขายบริการต่าง ๆ เมื่อไม่มีการอพยพแรงงานออกจากท้องถิ่น ทำให้ครอบครัวได้อยู่กันพร้อมหน้าทั้งพ่อ แม่ ลูก ช่วยทำให้สภาพจิตใจดีขึ้น สภาพทางสังคมในท้องถิ่นดีขึ้น ช่วยทำให้คุณภาพชีวิตของเกษตรกรดีขึ้น

สรุป

เกษตรผสมผสาน คือ ระบบการเกษตรที่มีการปลูกพืช และหรือมีการเลี้ยงสัตว์หลายชนิดในพื้นที่เดียวกัน โดยที่กิจกรรมแต่ละชนิดจะต้องเกื้อกูลประโยชน์ต่อกันได้อย่างมีประสิทธิภาพ เป็นการใช้ทรัพยากรที่มีอยู่อย่างเหมาะสม เพื่อก่อให้เกิดประโยชน์สูงสุด มีความสมดุลของสภาพแวดล้อม และเพิ่มพูนความอุดมสมบูรณ์ของทรัพยากรธรรมชาติ เป็นกระบวนการที่มีการจัดการอย่างมีระบบ สามารถนำไปบูรณาการใช้ได้กับทุกพื้นที่และทุกภูมิศาสตร์ เป็นแนวคิดที่ทำได้จริง แก้ปัญหาได้จริงและสามารถพัฒนาคุณภาพชีวิตได้เป็นอย่างดี





ทฤษฎีบันได 9 ขั้น สู่ความพอเพียง ศาสตร์พระราช ความสุขอย่างยั่งยืน ลองปรับใช้ไม่จนแน่นอน

ทฤษฎีบันได 9 ขั้น สู่ความพอเพียง เป็นแนวทางที่ใช้ลำดับขั้น เพื่อเดินตาม
ไปที่ละขั้น ค่อย ๆ ก้าวไปแบบยั่งยืนและมั่นคง ซึ่งหากใครทำตามได้ รับรองว่า
ไม่มีจนแน่นอน โดยแต่ละขั้นจะมีดังนี้



ที่มา : <https://www.ajourneyinspiredbytheking.org/th/knowledge/case-study-detail.php?id=16>

บันไดขั้นที่ 1-4 คือ เศรษฐกิจพอเพียงขั้นพื้นฐาน ขั้นที่ 1 พอกิน

พื้นฐานที่สุดของมนุษย์ คือ ความต้องการปัจจัย 4 และประการสำคัญที่สุดของปัจจัย 4 คือ อาหาร ขั้นที่ 1 ของแนวทางแก้ปัญหาที่ยั่งยืนคือ ตอบคำถามให้ได้ว่า “ทำอย่างไรจึงจะพอกิน” โดยให้ความสำคัญกับ ข้าวปลาอาหาร ไม่ให้ความสำคัญกับเงิน ซึ่งเป็นเพียงแค่ “ตัวกลาง”(4 ม.ค.2559 : มจ.สิทธิพร กฤตากร บิตาแห่งการเกษตรไทย) ในการแลกเปลี่ยนตามมาตรฐานสากล โดยยึดหลักว่า “เงินทองเป็นของมายา ข้าวปลาสิของจริง” เกษตรกรต้องเริ่มจากการอยู่ให้ได้ โดยไม่ใช้เงิน มีอาหารพอมือ พอกิน ด้วยการปลูกพืช ผัก ผลไม้ ให้พอกิน ชาวนาต้องเก็บข้าวไว้ให้เพียงพอสำหรับการมีกินทั้งปี ไม่ขายข้าวเปลือกเพื่อนำเงินไปซื้อข้าวสาร

นอกจากนั้น หัวใจสำคัญของ “พอกิน” ยังมีความหมายรวมถึงความปลอดภัยในอาหาร กินอย่างไรให้มีสุขภาพดี ไม่สะสมเอาความเจ็บไข้ได้ป่วยไว้ในร่างกาย นี่คือความหมายของบันไดขั้นที่ 1 ที่เกษตรกรต้องก้าวข้ามให้ได้





ขั้นที่ 2-4 พอใช้ พออยู่ พอมี

เกิดขึ้นได้พร้อมกัน ด้วยคำตอบเดียวคือ “ปลูกป่า 3 อย่าง ประโยชน์ 4 อย่าง” ซึ่งป่า 3 อย่างจะให้ทั้ง อาหาร เครื่องนุ่งห่ม สมุนไพรสำหรับรักษาโรค ทั้งโรคคน โรคพืช โรคสัตว์ ไม้สำหรับทำบ้านพักที่อยู่อาศัย และให้ความร่มเย็น กับบ้าน กับชุมชน กับโลกใบนี้ ซึ่งเป็นแนวทางในการแก้ปัญหาความยากจน ของเกษตรกรไทย

ซึ่งได้รับการพิสูจน์แล้วว่าสามารถแก้ปัญหาได้จริง และยังสามารถ ย้อนกลับไปแก้ไขปัญหานี้ซึ่งสะสมพอกพูนจากการทำเกษตรเชิงเดี่ยว ปัญหา ความเสื่อมโทรมของทรัพยากร ปัญหาความขาดแคลนน้ำ ภัยแล้ง ทั้งหมดล้วนแก้ไข ได้จากแนวคิดป่า 3 อย่าง ประโยชน์ 4 อย่างของพระบาทสมเด็จพระชนกาธิเบศร มหาภูมิพลอดุลยเดชมหาราช บรมนาถบพิตร

บันไดขั้นที่ 5-9 คือ เศรษฐกิจพอเพียงขั้นก้าวหน้า ขั้นที่ 5-6 บุญและทาน

เครือข่ายเศรษฐกิจพอเพียง เชื่อมั่นว่าสังคมไทยเป็นสังคมบุญ สังคมทาน ไม่เน้นการแลกเปลี่ยนทางการค้า แต่เน้นการทำบุญ ไม่เน้นการสะสมเป็นของตัวเอง แต่เน้นการให้ทานและสะสมโดยมอบให้เป็นทรัพย์สินส่วนรวมโดยวัด หรือศาสนสถานตามแต่ละศาสนาเป็นศูนย์กลาง

เป็นการฝึกจิตใจ ให้ละซึ่งความโลภ และกิเลสในการอยากได้ ใครมีลดปัญหาช่องว่างระหว่างชนชั้น ตามความหมายอันลึกซึ้งของคำ “ยิ่งทำยิ่งได้ ยิ่งให้ยิ่งมี” การให้ไปคือได้มา และเชื่อมั่นในฤทธิ์ของท่าน ว่าท่านมีฤทธิ์จริง และจะส่งผลกลับมาเป็นเพื่อน เป็นกัลยาณมิตร เป็นเครือข่ายที่ช่วยเหลือกันในทุกสถานการณ์ แม้ในวันที่โลกนี้ประสบกับวิกฤตการณ์





ขั้นที่ 7 เก็บรักษา

ขั้นต่อไปหลังจากสามารถพึ่งตนเองได้ พอมี พอเหลือทำบุญ ทำทานแล้ว คือการรู้จักเก็บรักษา ซึ่งเป็นการตั้งอยู่ในความไม่ประมาท และการรู้จักเก็บรักษา ยังเป็นการสร้างรากฐานของการเอาตัวรอดในเวลาเกิดวิกฤตการณ์ โดยยึดแนวทางตามวิถีชีวิตชาวนาสมัยก่อนซึ่งเก็บรักษาข้าวไว้ในยุ้งฉางเพื่อ ให้พอมีกินข้ามปี คัดเลือกและเก็บรักษา “ข้าวพันธุ์” ไว้สำหรับเป็นพันธุ์ข้าวในปีต่อไป

ซึ่งผิดกับวิถีชาวนาในปัจจุบันที่ใช้วิธีการขายข้าวทั้งหมด แล้วนำเงินที่ขายได้ ไปซื้อพันธุ์ข้าวเพื่อปลูกในปีต่อไป ส่งผลให้เกิดการขาดความมั่นคงและเปรียบเสมือน การใช้ชีวิตอยู่บนเส้นทางสายความประมาท เพราะหากเกิดภัยแล้ง น้ำท่วม ผลผลิตไม่ได้ตามที่ตั้งใจไว้ ย่อมหมายถึงปัญหาหนี้สินและการขาดแคลนพันธุ์ข้าว สำหรับปลูกในปีต่อไป

นอกจากเก็บพันธุ์ข้าวแล้ว ยังเน้นให้รู้จักวิธีการถนอมอาหาร การสะสมอาหารไว้กินในยามหน้าแล้ง ด้วยการแปรรูปอาหารหลากชนิด อาทิ ปลาแร่ ปลาแห้ง มะขามเปียก พริกแห้ง หอม กระเทียม เพื่อเก็บไว้กินในอนาคต

ขั้นที่ 8 ขาย

เนื่องจากเศรษฐกิจพอเพียง ไม่ใช่เศรษฐกิจการค้า แต่ก็ไม่ใช่เศรษฐกิจหลังเขา การค้าขายสามารถทำได้ แต่ทำภายใต้การรู้จักตนเอง รู้จักพอประมาณ และทำไปตามลำดับ โดยของที่ขาย คือ ของที่เหลือจากทุกขั้นแล้วจึงนำมาขาย เช่น ทำนาอินทรีย์ ปลูกข้าวปลอดสารเคมี ไม่ทำลายธรรมชาติ ได้ผลผลิตเก็บไว้พอกิน เก็บไว้ ทำพันธุ์ ทำบุญ ทำทาน แล้วจึงนำมาขายด้วยความรู้สึกของการ “ให้” อยากที่จะให้สิ่งดี ๆ ที่เราปลูกเอง เผื่อแผ่ให้กับคนอื่น ๆ ได้รับสิ่งดี ๆ นั้น ๆ ด้วยการค้าขายตามแนวทางเศรษฐกิจพอเพียง จึงเป็นการค้าที่มองกลับด้าน “เพราะรักคุณจึงอยากให้คุณได้รับในสิ่งดี ๆ” พอเพียง เพื่ออุ้มชู เผื่อแผ่ แบ่งปัน ไปด้วยกัน



ศูนย์เรียนรู้การพัฒนาคุณภาพชีวิต ตามหลักทฤษฎีใหม่ประยุกต์สู่ “โคก หนอง นา โมเดล”



ท่ามกลางสถานการณ์ของประเทศไทยในปัจจุบันที่กำลังเผชิญกับผลกระทบจากวิกฤตการแพร่ระบาดของโรคติดเชื้อไวรัสโคโรนา 2019 (COVID-19) ที่ส่งผลกระทบไปถึงวิกฤตด้านเศรษฐกิจ ด้านการสาธารณสุข ด้านการคมนาคม และอื่น ๆ ส่งผลให้เกิดวิกฤตทางสังคมขนาดหนักไปทั่วทั้งโลก รวมถึงวิกฤตด้านการเปลี่ยนแปลงสภาพภูมิอากาศ ไม่ว่าจะเป็นเรื่องภัยแล้งและน้ำท่วม ที่คาดว่าจะมีความรุนแรงขึ้นทั้งในเชิงความ ผันผวน ความถี่ และขอบเขตที่กว้างมากขึ้น ซึ่งจะสร้างความเสียหายต่อชีวิตและโครงสร้างพื้นฐานที่จำเป็น ทำให้เศรษฐกิจฐานรากของประเทศเกิดความเสียหายนำไปสู่ปัญหาความยากจนและความเหลื่อมล้ำทางสังคม ตลอดจนระบบการผลิตทางการเกษตรที่มีความสัมพันธ์ต่อเนื่องกับความมั่นคงด้านอาหารและน้ำ ขณะที่ระบบนิเวศต่าง ๆ มีแนวโน้มเสื่อมโทรมลง

ทางออกของประเทศไทยในการรอดพ้นวิกฤตและเกิดการพัฒนายั่งยืน ได้ถูกกำหนดไว้ในยุทธศาสตร์ชาติ 20 ปี และนโยบายรัฐบาลที่จะสืบสาน รักษา ต่อยอดและพัฒนาประเทศตามหลักปรัชญาของเศรษฐกิจพอเพียงของพระบาทสมเด็จพระบรมชนกาธิเบศร มหาภูมิพลอดุลยเดชมหาราช บรมนาถบพิตร ซึ่งกระทรวงมหาดไทยโดยกรมการพัฒนาชุมชน ได้น้อมนำหลักปรัชญาของเศรษฐกิจพอเพียงมาเป็นหลัก ในการส่งเสริมกระบวนการเรียนรู้และการมีส่วนร่วมของประชาชน โดยเน้นประชาชนเป็นศูนย์กลางการพัฒนาคน ให้พึ่งตนเอง มีความเป็นเจ้าของและบริหารจัดการโดยชุมชน พัฒนาหมู่บ้านหรือชุมชนให้มีวิถีชีวิตเศรษฐกิจพอเพียงและเป็นสังคม “อยู่เย็น เป็นสุข” ทั้งนี้ กรมการพัฒนาชุมชน ได้ร่วมกับมูลนิธิสิทธิกรรมธรรมชาติ สถาบันเทคโนโลยีพระจอมเกล้าเจ้าคุณทหารลาดกระบัง และภาคีเครือข่ายภาคส่วนต่าง ๆ ทั้ง 7 ภาคี โดยน้อมนำหลักปรัชญาของเศรษฐกิจพอเพียงลงสู่การปฏิบัติอย่างเป็นขั้นตอน โดยใช้หมู่บ้านเป็นฐานของการพัฒนา มุ่งสร้างภูมิคุ้มกันให้ทุกครัวเรือน และพัฒนาคนให้มีความรู้ และปรับตัวให้สามารถดำเนินชีวิตอย่างมีความสุข มีอาชีพ มีรายได้ ท่ามกลางวิกฤติโลกที่มีการเปลี่ยนแปลงอย่างรวดเร็ว ด้วยการจัดทำโครงการที่ประยุกต์ การใช้ศาสตร์พระราชาและน้อมนำเอาแนวคิด และทฤษฎีการพัฒนาอันเนื่องมาจากพระราชดำริ กว่า 40 ทฤษฎี ที่ทรงพระราชทานไว้ให้ในการแก้ไขปัญหาด้านเศรษฐกิจ สังคมและสิ่งแวดล้อม มาประยุกต์กับแนวคิดการพัฒนาพื้นที่และการออกแบบเชิงภูมิศาสตร์สังคมไทย เพื่อการพึ่งตนเองและรองรับภัยพิบัติ ในรูปแบบ “โคก หนอง นา โมเดล” สร้างการพัฒนาคุณภาพชีวิตให้เหมาะสมกับหมู่บ้านในภูมิภาคสังคมต่าง ๆ ผ่านการทำงานในรูปแบบของการจ้างงาน การร่วมกันลงแรง และบูรณาการการทำงานจากภาคีภาคส่วนต่าง ๆ เพื่อสร้างงานสร้างรายได้ให้กับครัวเรือน และชุมชน

ศูนย์เรียนรู้ทฤษฎีใหม่ ในรูปแบบ โคก หนอง นา โมเดล (ศรท.)



เป็นศูนย์เรียนรู้ตามภูมิสังคมเพื่อการยกระดับและพัฒนาคุณภาพชีวิต
ของคนในชุมชน ด้วยการนำหลักทฤษฎีใหม่ ด้านการแก้ไข ปรับปรุงคุณภาพของ
คน ดิน น้ำ ป่า อย่างเป็นระบบ มาพัฒนาปรับปรุงพื้นที่ในรูปแบบ โคก หนอง นา
โมเดล ตามแนวความคิด มีองค์ประกอบต่าง ๆ ทางภูมิสังคมดังนี้

1. องค์ประกอบทางด้านภูมิ (ด้านกายภาพ ในรูปแบบ โคนอก ไมเคิล)

องค์ประกอบ	รายละเอียด	ปริมาณ
<p>โคก</p>	<p>หมายถึง พื้นที่ที่มีการใช้ประโยชน์ในด้านต่าง ๆ ตามความเหมาะสมของสภาพภูมิสังคม เช่น</p> <ol style="list-style-type: none"> พื้นที่ทำการเกษตรสำหรับปลูกพืชอายุสั้นและพืชอายุยาวในรูปแบบต่างๆ เช่น การปลูกพืชผสมผสาน หรือการปลูกป่าสามอย่าง เพื่อประโยชน์สื้ออย่าง หรือการปลูกป่า 5 ระดับ หรือวนเกษตร หรือการปลูกไม้ยืนต้น หรือสวนป่า หรือสวนผลไม้ เป็นต้น พื้นที่อยู่อาศัย เช่น บ้านพักอาศัยถาวร หรือบ้านพักอาศัยกึ่งถาวร หรือศาลาเอนกประสงค์ หรือเพิงพักผ่อนหรือเถียงนา เป็นต้น พื้นที่กิจกรรมอื่นๆที่สนับสนุนการพัฒนาคุณภาพชีวิตในพื้นที่ เช่น โรงเลี้ยงสัตว์ หรือ โรงแปรรูป หรือยุงข้าว หรือโรงเก็บวัสดุอุปกรณ์การเกษตร หรือโรงเพาะเห็ด หรือฐานการเรียนรู้ต่าง ๆ เป็นต้น 	<ol style="list-style-type: none"> พื้นที่โคก ขนาดพื้นที่ควรมีตามความต้องการในการใช้ประโยชน์และความเหมาะสมตามลักษณะทางภูมิสังคมของพื้นที่ โดยใช้ดินที่ได้จากการขุดหนอง หรือจากการขุดคลองไส้ไก่ มาถมเป็นโคก (งดใช้ดินจากภายนอกพื้นที่มาถม) ขนาดพื้นที่ โคก สามารถปรับตามสภาพภูมิสังคมได้ในช่วงขนาด 20 - 60% ของพื้นที่ทั้งหมด ความสูงของโคก ขึ้นอยู่กับความต้องการในการใช้ประโยชน์และความเหมาะสมตามลักษณะทางภูมิสังคมของพื้นที่ มีรูปแบบได้ทั้งการถมดินแบบกระจายตัว ที่มีความสูงของดินถมไม่เกิน 0.50 เมตร หรือ การถมดินแบบเฉพาะจุด ที่มีขนาดความสูงของดินถมในจุดที่สูงที่สุด ไม่ควรน้อยกว่า 2.00 เมตร ต้องมีกิจกรรมการใช้ประโยชน์ตามรายละเอียด ข้อ 1) 2) อย่างน้อย 1 กิจกรรม มีการปลูกไม้ยืนต้น อย่างน้อย 10 ชนิด ในพื้นที่คร้วเรือนเป้าหมาย ต้องมีการเลี้ยงสัตว์อย่างน้อย 1 ชนิด ในพื้นที่คร้วเรือนเป้าหมาย

องค์ประกอบ	รายละเอียด	ปริมาณ
หนอง	<p>หมายถึง พื้นที่ที่มีการใช้ประโยชน์ด้านการบริหารจัดการน้ำ ภายในพื้นที่ทำกินของตนเอง เพื่อเก็บกักน้ำ หรือเพื่อการกระจายความชุ่มชื้นของน้ำตามความเหมาะสมของสภาพภูมิสังคม เช่น</p> <p>1) พื้นที่หนองน้ำ ที่มีรูปทรงอิสระ มีความลึกที่เหมาะสมกับสภาพ/ประเภทดินตามภูมิสังคม หรือตามการใช้ประโยชน์ด้านการเลี้ยงสัตว์น้ำ</p> <p>2) พื้นที่คลองไส้ไก่ ที่มีรูปทรงอิสระ มีความลึกที่เหมาะสมกับสภาพ/ประเภทดินตามภูมิสังคม หรือตามการใช้ประโยชน์ด้านการกระจายความชุ่มชื้น</p>	<p>1) พื้นที่หนองหรือคลองไส้ไก่ ขนาดพื้นที่ ควรมีปริมาตรการขุดตามความต้องการในการใช้ประโยชน์ ทั้งในด้าน การกักเก็บน้ำ หรือการใช้ประโยชน์ ในด้านการกระจายความชุ่มชื้น ขึ้นอยู่กับความเหมาะสมตามลักษณะทางภูมิสังคมของพื้นที่ ขนาดพื้นที่หนองหรือคลองไส้ไก่ สามารถปรับได้ตามสภาพภูมิสังคมได้ในช่วงขนาด 10-40% ของพื้นที่ทั้งหมด</p> <p>2) ความลึกของหนอง หรือคลองไส้ไก่ ควรมีความลึกตามความต้องการในการใช้ประโยชน์ทั้งในด้านการกักเก็บน้ำ หรือการใช้ประโยชน์ในด้านการกระจายความชุ่มชื้น ขึ้นอยู่กับความเหมาะสมตามลักษณะทางภูมิสังคมของพื้นที่ ที่สำคัญ ความลึกของหนองหรือคลองไส้ไก่ต้องคำนึงถึงชนิดของดินและความปลอดภัยในการทำงาน</p> <p>3) การขุดต้องมีการดำเนินการตามรายละเอียดในข้อ 1) หรือ ข้อ 2) ใดอย่างหนึ่ง</p> <p>4) คร่าวเรือนต้นแบบที่เข้าร่วมโครงการ</p> <ul style="list-style-type: none"> - ขนาดพื้นที่ 1 ไร่ ต้องมีการขุดหนองหรือคลองไส้ไก่ปริมาตรไม่เกิน 1,500 ลูกบาศก์เมตร - ขนาดพื้นที่ 3 ไร่ ต้องมีการขุดหนองหรือคลองไส้ไก่ปริมาตรไม่เกิน 4,000 ลูกบาศก์เมตร

องค์ประกอบ	รายละเอียด	ปริมาณ
นา	หมายถึง พื้นที่ที่มีการใช้ประโยชน์ด้านการเกษตรสำหรับปลูกพืชอายุสั้นหรือพืชอายุยาว ที่มีช่วงเวลาการให้ผลผลิตระยะสั้น หรือระยะยาวในรูปแบบต่าง ๆ เช่น การทำนาข้าว หรือการทำการปลูกผักอินทรีย์ หรือการทำการปลูกพืชสมุนไพร หรือการทำการปลูกไม้ดอกไม้ประดับ หรือการทำการปลูกไร่ หรือการทำการปลูกสวนครัว หรือการทำการปลูกพืชพลังงาน เป็นต้น	1) ต้องมีการใช้ประโยชน์พื้นที่ในรูปแบบการปลูกพืชอายุสั้นหรือพืชอายุยาว อย่างใดอย่างหนึ่ง หรือทั้งสองอย่าง ความต้องการในการใช้ประโยชน์และตามความเหมาะสมตามลักษณะทางภูมิสังคมของพื้นที่ ขนาดพื้นที่สามารถปรับตามสภาพภูมิสังคมได้ในช่วงขนาด 20-60% ของพื้นที่ทั้งหมด 2) มีการปลูกพืชอายุสั้นหรือพืชอายุยาวอย่างน้อย 1 ชนิดในพื้นที่ครัวเรือนเป้าหมาย

2. องค์ประกอบทางด้านสังคม (ด้านการเรียนรู้หลักกฤษฎีใหม่)

องค์ประกอบ	รายละเอียด	ปริมาณ
คน	เพื่อเกิดการเรียนรู้ด้านการแก้ไขปรับปรุงคุณภาพของคน เช่น ฐานคนมีน้ำยา หรือฐานคนรักสุขภาพ หรือฐานคนพึ่งตนเอง หรือฐานคนติดดิน หรือฐานคนเอาถ่าน หรือฐานคนมีไฟ หรือฐานคนหัวเห็ด เป็นต้น	มีฐานการเรียนรู้ด้านการแก้ไขปรับปรุงคุณภาพของคนที่ตามรายละเอียด อย่างน้อย 1 ฐาน
ดิน	เพื่อเกิดการเรียนรู้ด้านการแก้ไขปรับปรุงคุณภาพของดิน เช่น ฐานคนรักขีดิน หรือฐานคนรักขี้แม่ธรณี หรือฐานปลูกพืชบำรุงดิน หรือฐานหญ้าแฝก หรือฐานการหมักดิน เป็นต้น	มีฐานการเรียนรู้ด้านการแก้ไขปรับปรุงคุณภาพของดินตามรายละเอียด อย่างน้อย 1 ฐาน

องค์ประกอบ	รายละเอียด	ปริมาณ
น้ำ	เพื่อเกิดการเรียนรู้ด้านการแก้ไขปรับปรุงคุณภาพของ น้ำ เช่น ฐานคนรักษาน้ำ หรือฐานฝายชลอน้ำ หรือฐานคลองไส้ไก่เพื่อการกระจายความชุ่มชื้น เป็นต้น	มีฐานการเรียนรู้ด้านการแก้ไขปรับปรุงคุณภาพของ น้ำ ตามรายละเอียด อย่างน้อย 1 ฐาน
ป่า	เพื่อเกิดการเรียนรู้ด้านการแก้ไขปรับปรุงคุณภาพของป่า เช่น ฐานคนรักษป่า หรือฐานหลุมพองเพียง หรือ ฐานป่าเปียก หรือฐานป่าสามอย่าง เพื่อประโยชน์สี่อย่าง หรือฐานป่าห้าระดับ หรือฐานปลูกป่าในที่สูง หรือ ฐานปลูกป่าในใจคน เป็นต้น	มีฐานการเรียนรู้ด้านการแก้ไขปรับปรุงคุณภาพของป่าตามรายละเอียด อย่างน้อย 1 ฐาน



ส่วนที่ 3



ตัวอย่างความสำเร็จ ศูนย์เรียนรู้และขับเคลื่อนปรัชญา



ของเศรษฐกิจพอเพียง บ้านกระแซงไต้ หมู่ที่ 3



ตำบลกระแซง อำเภอบางไทร จังหวัดพระนครศรีอยุธยา



ความสำเร็จของกิจกรรมที่โดดเด่น

ได้รับโล่รางวัลสิ่งทอง ประจำปี 2563 จากกระทรวงมหาดไทย ประเภทรางวัลกลุ่มองค์กรแกนหลักสำคัญในการพัฒนาหมู่บ้านดีเด่นระดับจังหวัด ได้แก่ คณะกรรมการศูนย์เรียนรู้และขับเคลื่อนปรัชญาของเศรษฐกิจพอเพียง บ้านกระแซงไต้ หมู่บ้านกระแซงไต้ หมู่ 3 ตำบลกระแซง อำเภอบางไทร จังหวัดพระนครศรีอยุธยา ได้น้อมนำหลักปรัชญาของเศรษฐกิจพอเพียงมาใช้บริหารจัดการชุมชน โดยส่งเสริมให้ประชาชนทุกครัวเรือนใช้ชีวิตตามแนวทางหลักปรัชญาของเศรษฐกิจพอเพียง ซึ่งดำเนินการมาตลอดระยะเวลาหลายปี ตามวิสัยทัศน์ของหมู่บ้าน คือ “หมู่บ้านเศรษฐกิจพอเพียงต้นแบบ” ซึ่งคำว่า “ต้นแบบ” ต้องทำให้เป็นตัวอย่าง แก่พื้นที่อื่น หมู่บ้านอื่น ตำบลอื่น สามารถเข้ามาศึกษาเรียนรู้ในหมู่บ้านกระแซงไต้ได้ จึงส่งเสริมให้ชาวบ้านกระแซงไต้ เป็นสังคมแห่งการแลกเปลี่ยนเรียนรู้ และในปัจจุบันจากการขับเคลื่อนการดำเนินงานตามแนวนโยบายภาครัฐปรับเปลี่ยนให้เหมาะสมกับสภาพพื้นที่และความต้องการของประชาชน บ้านกระแซงไต้ จึงเป็นแหล่งเรียนรู้ ที่เป็นต้นแบบในหลายกิจกรรม ขยายเป็นฐานการเรียนรู้ ได้แก่ ฐานการเรียนรู้ทำน้ำหมัก ฐานการเรียนรู้การทำขนมไทย ฐานการเรียนรู้เกษตรทฤษฎีใหม่ ฐานการเรียนรู้ทำเรือกระแซงจำลอง และ

ฐานการเรียนรู้จักสานไม้ไผ่ ซึ่งฐานการเรียนรู้จุดต่าง ๆ เหล่านี้ ได้ดึงศักยภาพ
ของประชาชนบ้านกระแซงใต้ ถ่ายทอดองค์ความรู้แก่ผู้สนใจ ได้ศึกษา และเรียนรู้
ร่วมกัน เป็นความภูมิใจของชุมชนและเป็นแบบอย่างที่ต้องการเผยแพร่ให้บุคคล
ทั่วไปได้รับทราบ

การทำงานให้ประสบความสำเร็จ มีแนวทางการดำเนินงาน ดังนี้

- 1) ประชุมวางแผนการ
- 2) ศึกษาแนวทาง/ขั้นตอนการดำเนินการ
- 3) ลงมือปฏิบัติด้วยความตั้งใจ และทุ่มเท
- 4) สรุปผลการดำเนินงาน/ปรับปรุงแก้ไข

ข้อเสนอแนะในการบริหารจัดการศูนย์เรียนรู้และขับเคลื่อน ปรัชญาของเศรษฐกิจพอเพียง

การบริหารจัดการศูนย์การเรียนรู้และขับเคลื่อนปรัชญาของเศรษฐกิจ
พอเพียง ให้ประสบผลสำเร็จนั้นทางศูนย์เรียนรู้และขับเคลื่อนปรัชญาของเศรษฐกิจ
พอเพียงบ้านกระแซงใต้ ได้แบ่งการทำงานออกเป็น 2 ส่วน ดังนี้

ส่วนของคณะกรรมการ ต้องมีการประชุมวางแผน ร่วมกันคิด ตัดสินใจ
และลงมือปฏิบัติในฐานะแกนนำหมู่บ้าน

ส่วนของประชาชน ต้องเข้าใจความต้องการของประชาชน พื้นที่และบริบท
ของหมู่บ้าน ที่สำคัญคือการน้อมนำหลักปรัชญาของเศรษฐกิจพอเพียงมาใช้
และเป็นแนวทางในการปฏิบัติ



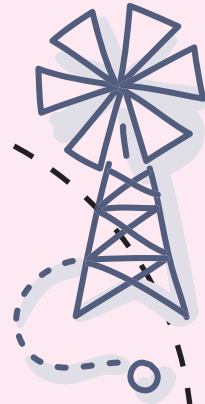
ภาพกิจกรรมที่ประสบความสำเร็จ

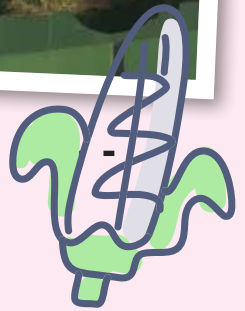
บ้านกระแจะไต้ หมู่ที่ 3

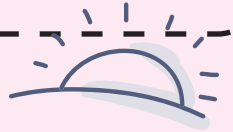
ตำบลกระแจะ อำเภอบางไทร

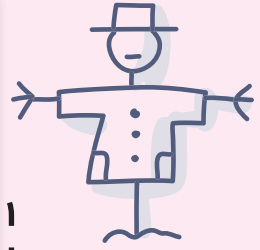
จังหวัดพระนครศรีอยุธยา

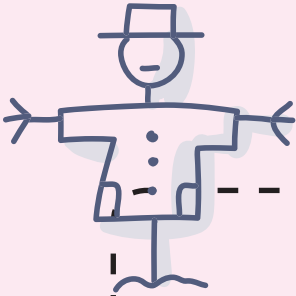
ฐานการเรียนรู้ บ้านกระแจะไต้



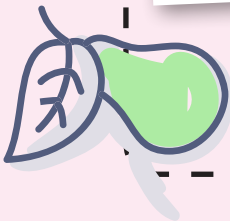




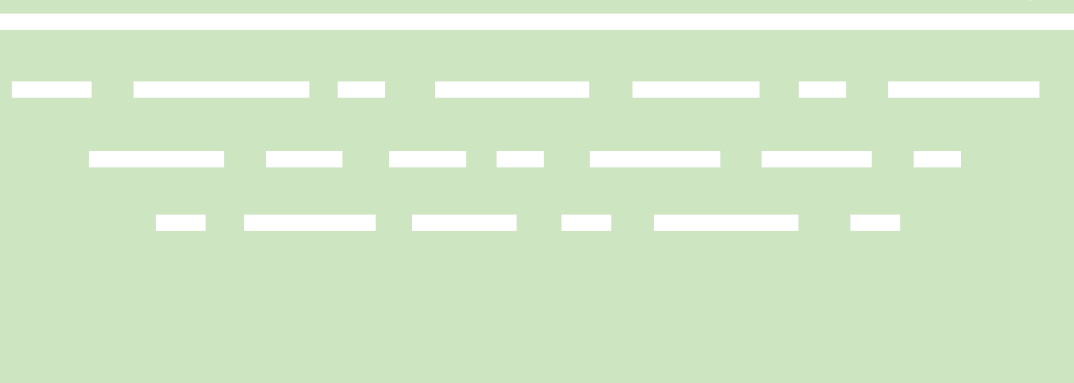












บรรณานุกรม

- ที่มา : มูลนิธิชัยพัฒนา, chaipat.or.gh
: สำนักงานคณะกรรมการพิเศษเพื่อประสานงานโครงการอันเนื่องมาจากพระราชดำริ (สำนักงาน กปร.)
Office of the Royal Development Projects Board (ORDPB)
<http://www.rdpb.go.th/th/King>
: หนังสือ “แนวคิดและทฤษฎีการพัฒนาอันเนื่องมาจากพระราชดำรินในพระบาทสมเด็จพระเจ้าอยู่หัว” จัดพิมพ์โดย สำนักงานคณะกรรมการพิเศษเพื่อประสานงานโครงการอันเนื่องมาจากพระราชดำริ ISBN 974-7774-14-3
: บทที่ 6 ศาสตร์พระราชาสู่การพัฒนาอย่างยั่งยืน, https://www.parliament.go.th/ewtadmin/ewt/parliament_parcy/ewt_dl_link.php?nid=55704&filename=dyouth.
: ทฤษฎีบันได 9 ขั้นสู่ความพอเพียง, https://www.opsmoac.go.th/chachoengsao-article_prov-preview-411891791792
แนวคิดการจัดการน้ำ “โคก หนอง นา โมเดล” เพื่อกักเก็บน้ำไว้ทั้งบนดิน (ด้วยหนอง คลองไส้ไก่ และคันนา) และใต้ดิน (ด้วยป่า 3 อย่าง ประโยชน์ 4 อย่าง ตามแนวพระราชดำริ) โดย คณะสถาปัตยกรรมศาสตร์ สถาบันพระจอมเกล้าเจ้าคุณทหารลาดกระบัง
มูลนิธิพระดาบส. คำพ่อสอน ประมวลพระบรมราโชวาท และพระราชดำรัสเกี่ยวกับเศรษฐกิจพอเพียง.
กรุงเทพฯ : 2551
สำนักงานคณะกรรมการพิเศษเพื่อประสานงานโครงการอันเนื่องมาจากพระราชดำริ. เศรษฐกิจพอเพียง ชีววิถีแนวทางการดำรงชีวิต. กรุงเทพฯ : 2552

คณะผู้จัดทำ

ที่ปรึกษา	นายสุทธิพงษ์ นางวิไลวรรณ นายนิติ นายสุรศักดิ์ นางสาวนิภา	จุลเจริญ ไกรโสตา น้อยผาง อักษรกุล ทองก้อน	อธิบดีกรมการพัฒนาชุมชน รองอธิบดีกรมการพัฒนาชุมชน รองอธิบดีกรมการพัฒนาชุมชน รองอธิบดีกรมการพัฒนาชุมชน ผู้อำนวยการสำนักเสริมสร้างความเข้มแข็งชุมชน
-----------	--	---	--

คณะทำงาน	นางสาวศศิวิมล นางสาวพิมพ์ชนา นางกมลมณี นางสาวฉยาลักษณ์ นางสาวชุติมณฑน์ นางสาวลดดา นางสาวปรีศรา นายภานุมาศ	ยินดี พิชาพันธ์โกคิน วงศ์สว่าง แก้วศรีพจน์ อุตสาหะ นพรัตน์ อำมาลี ตรีสุวรรณ	ผู้อำนวยการกลุ่มงานส่งเสริมการเรียนรู้ชุมชน นักวิชาการพัฒนาชุมชนชำนาญการ นักวิชาการพัฒนาชุมชนชำนาญการ นักวิชาการพัฒนาชุมชนชำนาญการ นักวิชาการพัฒนาชุมชนชำนาญการ เจ้าพนักงานโสตทัศนศึกษาชำนาญงาน เจ้าพนักงานโสตทัศนศึกษาชำนาญงาน เจ้าพนักงานโสตทัศนศึกษาชำนาญงาน
----------	--	--	--

สถานที่ติดต่อ สำนักเสริมสร้างความเข้มแข็งชุมชน กรมการพัฒนาชุมชน
ศูนย์ราชการเฉลิมพระเกียรติ 80 พรรษา 5 ธันวาคม 2550
อาคารรัฐประศาสนภักดี ชั้น 5 ถนนแจ้งวัฒนะ แขวงทุ่งสองห้อง
เขตหลักสี่ กรุงเทพฯ 10210
โทรศัพท์/โทรสาร 02 141 6116, 02 143 8913
www.chumchon.cdd.go.th



คู่มือ

ศูนย์เรียนรู้และขับเคลื่อนปรัชญาของเศรษฐกิจพอเพียง



สำนักเสริมสร้างความเข้มแข็งชุมชน
กรมการพัฒนชุมชน

ศูนย์ราชการเฉลิมพระเกียรติ 80 พรรษา 5 ธันวาคม 2550
ชั้น 5 อาคารรัฐประศาสนภักดี ถนนแจ้งวัฒนะ แขวงทุ่งสองห้อง เขตหลักสี่
กรุงเทพฯ 10210 โทร. 0-2141-6161
www.chumchon.cdd.go.th