



ที่ ฉช ๐๐๑๙/ว ๑ ๐๒๔

ศาลากลางจังหวัดเชียงใหม่
ถนนเรืองวุฒิ ฉช ๒๔๐๐๐

๒๕ กุมภาพันธ์ ๒๕๖๓

เรื่อง โครงการพัฒนาหมู่บ้านเศรษฐกิจพอเพียง ประจำปีงบประมาณ พ.ศ. ๒๕๖๓

เรียน นายอำเภอ

อ้างถึง หนังสือจังหวัดเชียงใหม่ ด่วนที่สุด ที่ ฉช ๐๐๑๙/๗๒๕ ลงวันที่ ๗ กุมภาพันธ์ ๒๕๖๓

สิ่งที่ส่งมาด้วย แบบรายงานผลการประเมินฯ

จำนวน ๑ ชุด

ตามที่ จังหวัดเชียงใหม่ได้ดำเนินโครงการพัฒนาหมู่บ้านเศรษฐกิจพอเพียง กิจกรรม อบรมแกนนำพัฒนาหมู่บ้านเศรษฐกิจพอเพียง เมื่อวันที่ ๑๓ - ๑๔ กุมภาพันธ์ ๒๕๖๓ ณ โรงแรมทีวินเทจ บางคล้า จังหวัดฉะเชิงเทรา เพื่อให้แกนนำหมู่บ้านมีความเข้าใจในหลักการ แนวทางการพัฒนาหมู่บ้านตามหลักปรัชญาของเศรษฐกิจพอเพียง และสามารถขับเคลื่อนการพัฒนาหมู่บ้านเศรษฐกิจพอเพียงได้ กลุ่มเป้าหมายประกอบด้วย แกนนำพัฒนาหมู่บ้านเศรษฐกิจพอเพียง ประธานชมรมผู้นำ อช. และเจ้าหน้าที่พัฒนาชุมชนอำเภอ รวมทั้งสิ้น ๑๗๖ คน นั้น

ในการนี้ เพื่อให้การดำเนินโครงการฯ ดังกล่าว เป็นไปด้วยความเรียบร้อย บรรลุวัตถุประสงค์ และมีประสิทธิภาพ ขอให้อำเภอมอบหมายสำนักงานพัฒนาชุมชนอำเภอดำเนินการ ดังนี้

๑. ดำเนินกิจกรรมพัฒนาหมู่บ้านเศรษฐกิจพอเพียงตามแนวทางที่กรมการพัฒนาชุมชนกำหนด
๒. รายงานผลการขับเคลื่อนโครงการฯ ที่เป็นรูปธรรม ให้จังหวัดทราบทุกกิจกรรมพร้อมภาพถ่ายเป็นไฟล์ JPG
๓. รายงานผลการดำเนินงานโครงการ/กิจกรรมพัฒนาหมู่บ้านเศรษฐกิจพอเพียง ที่กำหนดดำเนินการในไตรมาสที่ ๑ - ๒ ประจำปีงบประมาณ พ.ศ. ๒๕๖๓
๔. รายงานผลการประเมินความ "อยู่เย็น เป็นสุข" หรือความสุขมวลรวมของหมู่บ้าน/ชุมชน (Gross Village Happiness : GVH) ครั้งที่ ๑ ภายในวันที่ ๒๐ มีนาคม ๒๕๖๓ และครั้งที่ ๒ ภายในวันที่ ๒๑ กันยายน ๒๕๖๓ ทางไลน์กลุ่ม สถานีข่าว พช.๘ ทีวี

จึงเรียนมาเพื่อพิจารณาดำเนินการ

ขอแสดงความนับถือ

(นายสรยุทธ์ แก้วกุลปรีชา)

รองผู้ว่าราชการจังหวัด ปฏิบัติราชการแทน
ผู้ว่าราชการจังหวัดเชียงใหม่

สำนักงานพัฒนาชุมชนจังหวัด
กลุ่มงานส่งเสริมการพัฒนาชุมชน

โทร.๐-๓๘๕๑-๓๖๔๐

โทรสาร ๐-๓๘๕๑-๑๒๓๙

เศรษฐกิจฐานรากมั่นคงและชุมชนพึ่งตนเองได้
ภายในปี ๒๕๖๕



Change for Good

แบบรายงานผลการประเมินความ "อยู่เย็นเป็นสุข" หรือความสุขมวลรวมของหมู่บ้าน/ชุมชน
(Gross Village Happiness : GVH) ประเมินแบบมีส่วนร่วม ประจำปีงบประมาณ พ.ศ.๒๕๖๓

๑. ชื่อหมู่บ้าน.....หมู่ที่.....ตำบล.....อำเภอ.....จังหวัด.....

เป็นหมู่บ้านเศรษฐกิจพอเพียง ระดับ..... ได้รับงบประมาณปี พ.ศ.....

๒. จำนวนครัวเรือนทั้งหมด.....ครัวเรือน จำนวนผู้เข้าร่วมการประเมิน ครั้งที่ ๑ จำนวน.....คน ครั้งที่ ๒ จำนวน.....คน

๓. คะแนนผลการประเมิน "ความอยู่เย็น เป็นสุข" รายตัวชี้วัด (แผนผังใยแมงมุม)

องค์ประกอบ/ตัวชี้วัดที่	คะแนนประเมิน(๑-๕)			กิจกรรมที่ได้ดำเนินการเพื่อแก้ไขปัญหาที่ทำให้มีความสุขน้อย หรือพัฒนาให้ดีขึ้น
	ครั้งที่ ๑	ครั้งที่ ๒	ผลต่าง(ครั้งที่ ๒-๑)	
๑) การมีสุขภาพ				
ตัวชี้วัดที่ ๑.๑				
ตัวชี้วัดที่ ๑.๒				
ตัวชี้วัดที่ ๑.๓				
คะแนนเฉลี่ยองค์ประกอบ				
๒) เศรษฐกิจชุมชนเข้มแข็งเป็นธรรม				
ตัวชี้วัดที่ ๒.๑				
ตัวชี้วัดที่ ๒.๒				
ตัวชี้วัดที่ ๒.๓				
คะแนนเฉลี่ยองค์ประกอบ				
๓) ครอบครัวอบอุ่น				
ตัวชี้วัดที่ ๓.๑				
ตัวชี้วัดที่ ๓.๒				
ตัวชี้วัดที่ ๓.๓				
คะแนนเฉลี่ยองค์ประกอบ				
๔) ชุมชนมีการบริหารจัดการที่ดี				
ตัวชี้วัดที่ ๔.๑				
ตัวชี้วัดที่ ๔.๒				
ตัวชี้วัดที่ ๔.๓				
ตัวชี้วัดที่ ๔.๔				
ตัวชี้วัดที่ ๔.๕				
คะแนนเฉลี่ยองค์ประกอบ				
๕) มีสภาพแวดล้อมดี ระบบนิเวศสมดุล				
ตัวชี้วัดที่ ๕.๑				
ตัวชี้วัดที่ ๕.๒				
ตัวชี้วัดที่ ๕.๓				
ตัวชี้วัดที่ ๕.๔				
คะแนนเฉลี่ยองค์ประกอบ				
๖) เป็นชุมชนประชาธิปไตยมีธรรมาภิบาล				
ตัวชี้วัดที่ ๖.๑				
ตัวชี้วัดที่ ๖.๒				
ตัวชี้วัดที่ ๖.๓				
ตัวชี้วัดที่ ๖.๔				
คะแนนเฉลี่ยองค์ประกอบ				
คะแนนเฉลี่ยทุกองค์ประกอบผลต่าง (เพิ่มขึ้น/ลดลง)				

๔. ผลคะแนนจากการประเมินความสุขมวลรวมของหมู่บ้าน(ปรอทวัดความสุข) จากคะแนนเต็ม ๑๐๐ คะแนน (ให้ระบุคะแนน

ไม่ใช่ช่วงคะแนน และไม่มีจุดทศนิยม เช่น ๙๒ คะแนน) ครั้งที่ ๑ ได้.....คะแนน ครั้งที่ ๒ ได้.....คะแนน

ลายมือชื่อ.....ผู้ใหญ่บ้าน

(ลายมือชื่อ).....พัฒนากร

(.....)

(.....)

(ลายมือชื่อ).....พัฒนากรอำเภอ

(.....)

วันที่.....เดือน.....พ.ศ.

การประเมินความ “อยู่เย็น เป็นสุข” หรือความสุขมวลรวมของหมู่บ้าน/ชุมชน (Gross Village Happiness : GVH)

แนวทางดำเนินการจัดการประชุมแบบมีส่วนร่วม

1. การเตรียมการจัดประชุม

1.1 ผู้นำการประชุม หรือวิทยากรกระบวนการ ในการจัดประเมิน ต้องทำความเข้าใจในกระบวนการ ขั้นตอนการจัดประชุม รวมทั้งต้องศึกษารายละเอียด ความหมายของตัวชี้วัด เตรียมคำถามที่สามารถสร้างความเข้าใจหรือสื่อสารกับผู้เข้าร่วมประชุมได้ตรง และเหมาะสมสำหรับกลุ่มคนในแต่ละท้องถิ่น

1.2 คณะวิทยากรกระบวนการ ต้องทำความเข้าใจกับทีมงาน สร้างความเข้าใจในขั้นตอน ประเด็นคำถามและการใช้เครื่องมือ แบ่งงานให้ทุกคนในทีมวิทยากรมีบทบาทหน้าที่และสามารถทำงานแทนกันได้ การจัดสถานที่ ควรจัดเป็นรูปครึ่งวงกลม 1 – 2 แถว ไม่ควรซ้อนกันหลายชั้น เพื่อให้ผู้เข้าร่วมประชุมมีส่วนร่วมมากที่สุด และสามารถเคลื่อนไหวได้สะดวก เตรียมวัสดุอุปกรณ์ที่จะใช้งานตามกระบวนการที่ได้ออกแบบไว้ ให้เพียงพอ

1.3 พัฒนาการผู้รับผิดชอบประสานตำบล ต้องมีการเตรียมความพร้อมชุมชนล่วงหน้า โดยการประชาสัมพันธ์ สร้างความเข้าใจต่อประชาชนในการเข้าร่วมประชุม เตรียมข้อมูล ความเป็นจริงของชุมชนเพื่อร่วมกันตัดสินใจในการประเมิน หรือการประสาน คัดเลือกตัวแทนชุมชน

1.4 กลุ่มเป้าหมาย ควรเป็นตัวแทนของทุกครัวเรือนในหมู่บ้าน หรือตัวแทนของหมู่บ้าน ซึ่งประกอบด้วย ผู้นำท้องถิ่น ผู้นำท้องที่ ผู้นำกลุ่ม (ถือว่าเป็นตัวแทนกลุ่มอาชีพและผู้แทนกลุ่มคน) ผู้นำคุ้มหรือ กลุ่มบ้าน

2. การจัดการประชุม

2.1 แนะนำทำความรู้จัก สร้างบรรยากาศของความเป็นกันเอง ระหว่างที่วิทยากรกระบวนการกับชาวบ้านที่เข้าร่วมประชุม

2.2 ชี้แจงวัตถุประสงค์ของการประเมินและสร้างความรู้สึกลดภัยในการประเมินวัตถุประสงค์ของการประเมิน เพื่อต้องการ ทราบความรู้สึกของคนในชุมชน ความรู้สึกเป็นสุข ซึ่งเป็นความรู้สึก พอใจ สบายใจ สะดวก หมดห่วง ไร้กังวล ต่อสถานการณ์ต่างๆ ในชีวิตของตนเอง ครอบครัวและชุมชน มากน้อยเพียงใด หลังจากที่ได้มีการจัดกิจกรรมการพัฒนาต่างๆ ในช่วงเวลาที่ผ่านมา

- การประเมินเป็นการกระทำโดยชุมชนเพื่อผลต่อชุมชนโดยตรง ไม่เกี่ยวข้องกับการประกวด ไม่แข่งขันกับใคร ทำแล้วรู้ตัวเองว่าเป็นอย่างไร

- การประเมินให้ทราบผลที่เป็นกาสะท้อนเป้าหมายสุดท้ายของการพัฒนาและพิจารณาเชื่อมโยงย้อนไปถึงวิธีการต่างๆ ที่ส่งผลต่อการบรรลุเป้าหมายความอยู่เย็นเป็นสุข ด้วย

ความสุขคือ ความสมดุลของความรู้สึก ของประชาชน ที่ได้ทำในสิ่งที่ต้องการ หรือไม่ทำอะไรที่ไม่ต้องการ รวมทั้งการได้รับในสิ่งที่ต้องการและไม่ถูกบังคับให้รับสิ่งที่ไม่ต้องการ ทำให้เกิด รู้สึกพึงพอใจ สบายกายสบายใจ สะดวก ไม่มีห่วง ไม่กังวล เป็นสภาพปกติของแต่ละคน ซึ่งถือเป็นความรู้สึกที่เป็น “ความสุข” ในขณะที่อาการตรงข้ามจะถือว่าเป็น “ความทุกข์”

ทั้งนี้เกิดจากความเข้าใจในสภาพความเป็นจริงเกิดขึ้นเป็นความสุขจากภายใน “จิตที่เป็นกลางการประเมินความสุข จึงเป็นการนำสถานการณ์ที่เป็นสาเหตุให้เกิดความสุขของประชาชนในชีวิตประจำวัน แล้วทำให้เกิดความสุขให้ขึ้นใน “จิตใจของประชาชน”

การประเมินระดับความ “อยู่เย็น เป็นสุข” หรือความสุขมวลรวม ของชุมชน ประเมินแบบมีส่วนร่วม สามารถวัดความรู้สึกเฉพาะในช่วงเวลาการประเมินว่าประชาชนรู้สึกอย่างไร มีความสุขเท่าไร ทั้งนี้ เพราะมีเหตุการณ์ที่เกิดขึ้นและเปลี่ยนแปลงตลอดเวลา

(เกณฑ์ 6x2 เกณฑ์การประเมินหมู่บ้านเศรษฐกิจพอเพียงต้นแบบ (4ด้าน 23 ตัวชี้วัด) ซึ่งเป็นเกณฑ์การประเมินในเชิงปริมาณ)

2.3 วิธีการประเมิน ซึ่งประกอบด้วย 2 ขั้นตอน คือ

ขั้นตอนที่ 1 การประเมินแต่ละองค์ประกอบเป็นรายตัวชี้วัด

1. **ประเมินเป็นรายตัวชี้วัด** วิทยากรกระบวนการจะอธิบายความหมายของตัวชี้วัดแต่ละตัวในแต่ละองค์ประกอบให้ที่ประชุมเข้าใจ

2. **ที่ประชุมจะร่วมกันพิจารณาตัวชี้วัด** นั้นๆ ว่ามี สถานการณ์และกิจกรรมอะไร หรือพฤติกรรมการปฏิบัติอย่างไร ที่ทำให้ตัวชี้วัดนั้นเกิดขึ้นจริงแล้วมีความสุข จากนั้นให้ที่ประชุมให้คะแนนจากสถานการณ์ กิจกรรม พฤติกรรม ต่างๆ ที่เสนอมาน่า ปัจจุบันมีสภาพเป็นอย่างไร ยังสร้างความไม่สะดวก ไม่สบาย ไม่พอใจ ทำให้เป็นกังวลอยู่หรือไม่ มากหรือน้อย ถ้าเป็นมากแสดงว่ามี **ความสุขน้อย จะต้องให้คะแนนต่ำ** แต่ถ้าเป็นไปใน ทิศทางตรงข้ามก็จะมี **ความสุขมาก ต้องให้คะแนนสูง**

เช่น องค์ประกอบที่ 1.การมีสุขภาพะ ตัวชี้วัดที่ 1.1 ถ้าท่านมีความรู้ในการสร้างสุขภาพร่างกายให้แข็งแรงไม่เจ็บป่วย มีอายุยืนนาน หมายถึง ประชาชนในหมู่บ้านมีความรู้เข้าใจและปฏิบัติตามหลักโภชนาการ ไม่เป็นโรคติดต่อและไม่ติดต่อกัน มีหลักประกันสุขภาพ มีโอกาสได้รับการรักษาจากแพทย์ พยาบาล อย่างสะดวก

ถามที่ประชุมว่า “ในหมู่บ้านของเรา มีอะไรที่จะยืนยันว่าตัวชี้วัดนี้จะเป็นไปได้จริง” นำคำตอบที่ได้มาเป็นเกณฑ์พิจารณา ให้คะแนน โดยคำตอบที่ได้อาจเป็น

- ได้รับความรู้การ ดูแลสุขภาพจาก อสม.ทุกเดือน
- จัดเวทีการเรียนรู้เรื่องการรักษาสุขภาพในชุมชน เป็นประจำ
- รับประทานอาหารไร้สารพิษจากการปลูกพืช ผัก ไร่กินเอง
- มีกิจกรรมออกกำลังกายทุกวันทุกคน เป็นต้น

เมื่อเราเหตุผลจากการทำกิจกรรม และการปฏิบัติตน ข้างต้นที่ให้มาทั้งหมด มีความรู้สึกอย่างไร พอใจ สบายใจ สะดวก หรือว่าเป็นห่วง กังวล อย่างไร ควรได้ค่าคะแนนความสุขเท่าไร จากคะแนนเต็ม 5 คะแนน (คะแนนความสุขต่ำสุดคือ 1 ความสุขสูงสุดคือ 5 คะแนน) วิธีการให้คะแนนตามกติกาที่ได้ตกลงกันไว้

3. **ที่ประชุมอาจจะพิจารณาเพิ่มเติมตัวชี้วัด** ที่คิดว่าจำเป็นหรือเหมาะสมต่อการใช้งานสำหรับหมู่บ้าน/ชุมชน ได้ตามที่ต้องการ อาจเพิ่มในองค์ประกอบเดิมหรือเพิ่มองค์ประกอบใหม่ก็ได้ เมื่อเพิ่มเติมแล้วให้ใช้วิธีการประเมิน ให้คะแนนเช่นเดียวกันกับตัวชี้วัดเดิม

4. **วิธีการให้คะแนน** ให้เป็นแนวทางที่ทีมวิทยากรเห็นว่าเหมาะสมและถนัด ซึ่งทำได้หลายวิธี เช่น

1) การยกมือให้คะแนนซึ่งเป็นวิธีที่ง่าย ใช้วัสดุอุปกรณ์น้อยแต่มีผลเสียคือมักจะทำให้คะแนนตามกันหรือมีการควบคุมกำกับจากผู้หนึ่งผู้ใดได้ และใช้เวลามากต้องยกมือถึง 5 ครั้งในหนึ่งตัวชี้วัด

2) การยกป้ายด้วยกระดาษสี 5 สีโดยเขียนหมายเลขคะแนนกำกับไว้ 1 สี 1 ระดับคะแนน เมื่อเวลาให้คะแนนให้ยกพร้อมกัน ทีมงานช่วยกันนับคะแนนว่าแต่ละข้อมีผู้ให้คะแนนใด จำนวนเท่าไร โดยยกป้ายคะแนนครั้งเดียวในแต่ละตัวชี้วัด ไม่เสียเวลาเหมือนการยกมือ ข้อเสียคือต้องเตรียมอุปกรณ์มากยิ่งขึ้นผู้เข้าร่วมประชุมจำนวนมากเพราะต้องทำให้เท่ากับจำนวนผู้เข้าประชุม

3) การใช้สติ๊กเกอร์หรือเข็มหมุดปักบนแผ่นชาร์ทเพื่อให้คะแนน

กรณีใช้แผ่นแผ่นผังใยแมงมุม (Spider diagram) ที่แสดงรวมทุกตัวชี้วัด แล้วลงคะแนนไปครั้งละตัวชี้วัด ซึ่งผู้เข้าร่วมประชุมต้องออกมาติดสติ๊กเกอร์ หรือปักหมุดให้คะแนนด้วยตนเอง ต้องเดินหลายรอบและต้องไปปรอต่อคิวเพื่อให้คะแนน ซึ่งอาจจะติดผิดพลาดไม่ตรงกับช่องให้คะแนนที่ถูกต้อง วิทยากรต้องกำกับและแนะนำอย่างใกล้ชิด

กรณีใช้วิธีแบ่งกลุ่มออกตามองค์ประกอบของตัวชี้วัด หลังจากทำความเข้าใจและกำหนดเกณฑ์การพิจารณาในแต่ละตัวชี้วัดในห้องประชุมรวมแล้ว แบ่งผู้เข้าประชุมออกเป็นกลุ่มเท่าๆ กัน เข้าประจำกลุ่มเพื่อให้คะแนนในแต่ละองค์ประกอบ ทีมวิทยากรต้องเตรียมแผ่นผังใยแมงมุม (Spider diagram) ตัวชี้วัดขององค์ประกอบนั้นไว้ให้พร้อม ให้ความเวลาในแต่ละกลุ่มสำหรับการลงคะแนนทุกตัวชี้วัด โดยมีทีมวิทยากรประจำกลุ่มช่วยเหลือ ทำความเข้าใจเพิ่มเติม เมื่อหมดเวลาจึงเคลื่อนย้ายไปพร้อมกันเพื่อลงคะแนนในองค์ประกอบอื่นๆ ต่อไป ทุกคนต้องได้ลงคะแนนครบทุกองค์ประกอบ ทุกตัวชี้วัด หลังจากนั้นจึงนำคะแนนทุกองค์ประกอบมารวมเป็นหนึ่งเดียวในแผนผังใยแมงมุม (Spider diagram)รวม ซึ่งจะให้เห็นเส้นกราฟรวมของทุกองค์ประกอบ

5. การคิดคะแนน กรณีให้คะแนนเป็นรายตัวชี้วัด

1) ในการตัดสินใจให้คะแนนของที่ประชุมในแต่ละตัวชี้วัด หากที่ประชุมสามารถสร้างการแลกเปลี่ยนเหตุผลกันให้เกิดการยอมรับในค่าคะแนนเดียวโดยไม่ต้องออกเสียงลงคะแนนก็จะเป็นอันตมมติเดียวกัน แต่จะใช้เวลาในการพิจารณาอภิปรายแลกเปลี่ยนกันมาก

2) ในการออกเสียงลงคะแนนด้วยวิธียกมือ ตีตีสติเกอร์ หรือปักเข็มหมุด หรือวิธีอื่นๆ ที่ต้องใช้แรงนับความถี่ เพื่อหาค่าเฉลี่ยในแต่ละตัวชี้วัด ให้ คำนวณโดยใช้ค่าคะแนน คูณด้วยจำนวนคนที่ให้คะแนน ในคะแนนนั้น บวกด้วยค่าคะแนนอื่นทุกค่าหารด้วยจำนวนผู้ให้คะแนนในข้อนั้นเช่น ผู้เข้าประชุม 100 คน มีผู้ให้คะแนนในตัวชี้วัดหนึ่งดังนี้ ผู้ให้คะแนน 1 จำนวน 10 คน ผู้ให้คะแนน 2 จำนวน 10 คน ผู้ให้คะแนน 3 จำนวน 10 คน ผู้ให้คะแนน 4 จำนวน 30 คน ผู้ให้คะแนน 5 จำนวน 40 คน การคำนวณ ดังนี้ $(1 \times 10) + (2 \times 10) + (3 \times 10) + (4 \times 30) + (5 \times 40)$ หารด้วย 100 (จำนวนผู้ออกเสียงทั้งหมด) เท่ากับ 3.8 คือ ค่าคะแนนเฉลี่ยของตัวชี้วัดนั้น

คะแนน	1	2	3	4	5	รวม
จำนวนคน	10	10	10	30	40	100
คิดคะแนน	$1 \times 10 = 10$	$2 \times 10 = 20$	$3 \times 10 = 30$	$4 \times 30 = 120$	$5 \times 40 = 200$	$380 / 100 = 3.8$ คะแนน

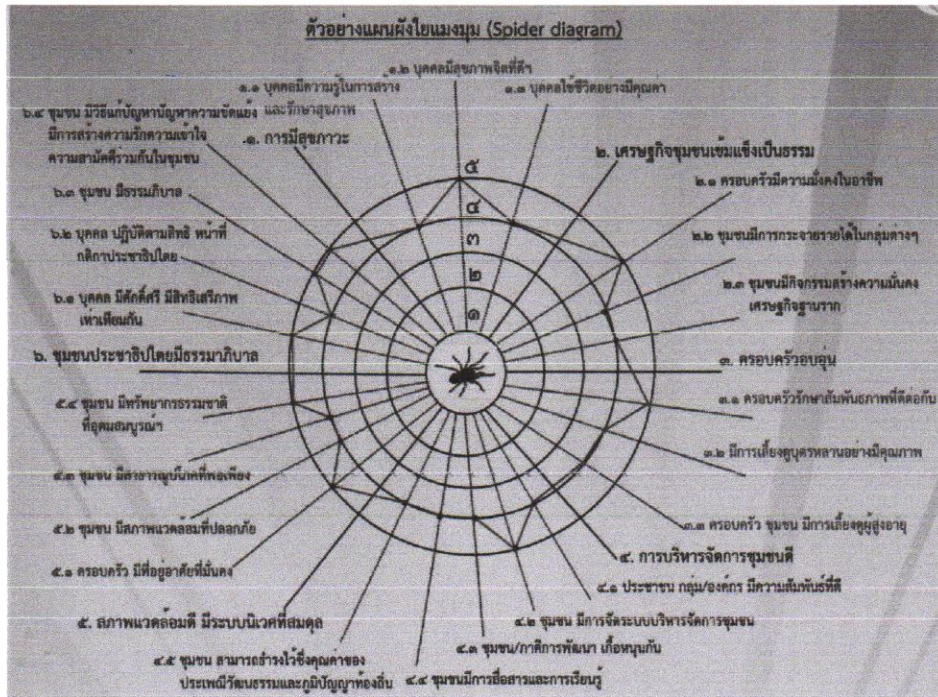
กรณีการคิดคะแนนเป็นรายองค์ประกอบ หากให้ที่ประชุมให้คะแนนครั้งละองค์ประกอบให้นำค่าคะแนนของทุกตัวชี้วัดในองค์ประกอบมารวมกัน หารด้วยจำนวนตัวชี้วัดในองค์ประกอบ ใช้เป็นค่าเฉลี่ยในแต่ละองค์ประกอบนั้น เช่น องค์ประกอบที่ 1 การมีสุขภาพ มีตัวชี้วัดทั้ง 3 ตัวชี้วัด ใช้คะแนนทั้ง ตัวชี้วัดมารวมกันแล้วหารด้วย 3 เป็นคะแนนเฉลี่ย

6. เครื่องมือในการประเมิน

แผนผังใยแมงมุม (Spider diagram) เป็นเครื่องมือแสดงผลการให้คะแนนในรูปกราฟเส้นในผังวงกลม เส้นวงกลม 5 วงแสดงระดับคะแนน วงใกล้จุดศูนย์กลางคะแนนต่ำสุด (เป็นทุกข์มาก) วงนอกคะแนนสูงสุด (เป็นสุขมาก) เส้นที่เชื่อมต่อกจากจุดกึ่งกลางถึงตัวชี้วัดเพื่อแสดงว่าเป็นตัวชี้วัดนั้น และป้องกันความสับสนในการลงคะแนน การลงคะแนนอาจให้ทำเครื่องหมายในช่องว่างเหนือเส้นในแต่ละวงคะแนนหรือบนเส้นของตัวชี้วัดนั้นๆ

การบันทึกคะแนนลงในแผนผังใยแมงมุม คือ ในการลงคะแนนเป็นรายตัวชี้วัด เมื่อได้คะแนนที่ตกลงกันแล้วให้นำค่าคะแนนเขียนลงบนเส้นของตัวชี้วัดแต่ละตัว รวมทั้งคะแนนของแต่ละองค์ประกอบ เช่น กรณีใช้วิธีนี้คะแนน ใน (1) (วิธีการอื่น คะแนนอาจมีค่าเป็นจุดทศนิยม) ที่องค์ประกอบที่ 1 การมีสุขภาพ มีตัวชี้วัด 3 ตัวชี้วัด ตัวชี้วัดที่ 1.1 ตัวชี้วัดที่ 1.2 ตัวชี้วัดที่ 1.3 ได้คะแนน 4, 5 และ 4 ตามลำดับ ให้ทำเครื่องหมายตรงจุดตัดกันของเส้นของตัวชี้วัดกับเส้นคะแนนที่ได้ เมื่อทำเครื่องหมายครบทุกตัวชี้วัดแล้ว ให้ลากเส้นจากเครื่องหมายจากตัวชี้วัดหนึ่งไปตัวชี้วัดที่ใกล้เคียงกัน ต่อเนื่องจนครบ (ดังที่แสดงในรูป)

ผลคะแนนสามารถ ใช้เพื่อเปรียบเทียบความเปลี่ยนแปลงในแต่ละช่วงเวลาได้ การใช้เครื่องมือนี้ เพื่อให้ผู้เข้าร่วมประชุมรู้สึกเพลิดเพลิน ไม่เป็นทางการนัก สามารถเข้ามามีส่วนร่วมได้และสามารถเข้าใจ อ่านค่าได้เอง เมื่อสรุปคะแนนแล้วจะเห็นแนวทางในการดำเนินการ ทั้งที่ต้องแก้ไขปรับปรุงเพราะ คะแนนต่ำ และการพัฒนาเพิ่ม อนุรักษ์สืบทอด เมื่อได้คะแนนสูงอยู่แล้ว

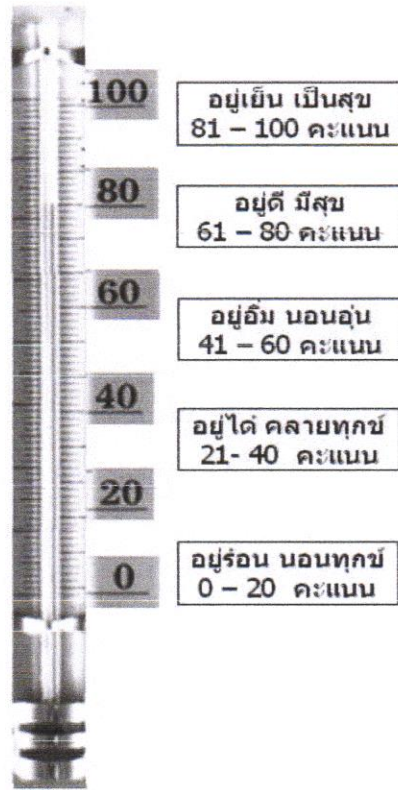


ขั้นตอนที่ 2 การประเมินความสุขของหมู่บ้านรวมทุกตัวชี้วัด

การประเมินในขั้นตอนนี้ เป็นไปเพื่อสร้างความมั่นใจในค่าคะแนนอีกครั้ง การประเมินในขั้นตอนนี้ไม่จำเป็นต้องนำค่าคะแนนจากการประเมินในขั้นตอนที่ 1 มาใช้ เพราะเป็นการใช้เครื่องมืออีกชนิดหนึ่ง สำหรับใช้สร้างความเชื่อมั่นในการประเมิน และตรวจสอบความถูกต้องของการประเมิน ซึ่งจะทำให้ผู้ประเมินเปรียบเทียบผลว่ามีลักษณะเป็นอย่างไร เช่น ค่าคะแนนในการประเมินเป็นรายตัวชี้วัดโดยแผนผังใยแมงมุม มีค่าคะแนนสูง แต่ค่าคะแนนในการประเมินรวม โดยปรอทวัดความสุข มีค่าคะแนนต่ำ ทำให้เห็นว่า อาจมีปัจจัยบางประการที่ทำให้ค่าคะแนนผกผันกัน เช่น ไม่ได้ตั้งใจ ไม่เข้าใจในความหมายของตัวชี้วัด ให้คะแนนผิด หรืออื่นๆ ในการประเมินเป็นรายตัวชี้วัด รวมทั้งอาจมีเรื่องที่ยังหวัง กังวล ไม่พอใจ ที่ไม่ได้ระบุไว้เป็นตัวชี้วัด ซึ่งวิทยากร กระบวนการจะต้องซักถามเพื่อหาเหตุผลเพิ่มเติม จึงเป็นการตรวจสอบทิศทางว่าเป็นไปในทิศทางเดียวกันหรือไม่ มีสาเหตุมาจากอะไร ต้องเพิ่มเติมอะไรหรือไม่

วิธีการประเมินและการคิดค่าคะแนนความสุขในภาพรวมของชุมชน โดยให้ที่ประชุมคิดถึงสภาพของชุมชนโดยรวมด้วย ตัวชี้วัดทุกตัวที่ได้พูดคุย ทำความเข้าใจกันไปแล้วเป็นแนวทางพิจารณา ในการให้คะแนน โดยคิดค่าคะแนน จากคะแนนเต็ม 100 คะแนน “ถ้าคะแนน 100 คะแนน ความสุขในหมู่บ้านของเรามีเท่าไร” หากข้อยูติเป็นตัวเลขคะแนน เช่น ที่ประชุมมีมติ ให้เป็นคะแนน 90 จึงนำไปแสดงบนปรอทวัดความสุข เพื่อ เปรียบเทียบกับระดับความสุขเป็นการกระตุ้นให้เกิดการคิดแก้ปัญหา ทำกิจกรรมไปสู่เป้าหมายใหม่เพื่อเพิ่มค่าคะแนนในการประเมินครั้งต่อไป

เครื่องมือสำหรับการประเมินในขั้นตอนนี้ ใช้ปรอทวัดความสุข เพื่อสร้างแรงจูงใจให้เห็นเป้าหมายการพัฒนา ในการเพิ่มความสุขมวลรวมของชุมชน โดยคนในชุมชนทั้งหมดเห็นพ้องต้องกัน ใช้ตัวชี้วัดทุกตัวจากขั้นตอนที่ 1 เป็นเกณฑ์การพิจารณา คะแนนที่ได้จะเห็นถึงระดับความสุขซึ่งจะแสดงว่ามีระดับใด เข้าใกล้เป้าหมาย ความ “อยู่เย็น เป็นสุข” หรือไม่ และต้องทำอะไรอย่างไรเพื่อให้ถึงเป้าหมายนั้น



ระดับคะแนน 0-20 คะแนน ระดับน้อยที่สุด (อยู่ร้อน นอนทุกข์) เป็นความรู้สึกที่เกิดความเร้าแค้นในปัจจัยการดำเนินชีวิตไม่มีความสุข มีความกังวล อยู่ตลอดเวลา

ระดับคะแนน 21-40 คะแนน ระดับน้อย (อยู่ได้ คลายทุกข์) เป็นความรู้สึกที่เกิดจากการที่สามารถปรับตัวใช้ปัจจัยการดำเนินชีวิต และการจัดการกับสภาพปัญหาที่เกิดขึ้นในชุมชนได้บ้าง ยังมีความกังวลใจ ต้องการรับการช่วยเหลือจากภายนอก

ระดับคะแนน 41-60 คะแนน ระดับปานกลาง (อยู่ดีมี นอนอุ่น) เป็นความรู้สึกที่มีความสามารถในการบริหารจัดการปัจจัยการดำเนินชีวิตให้เหมาะสมกับชุมชน มีความพอใจ สบายใจ สะดวก ระดับเดียวกันหรือเท่าๆ กันกับความกังวลเป็นห่วง ต่อสถานการณ์ที่เกิดขึ้น

ระดับคะแนน 61- 80 คะแนน ระดับมาก (อยู่ดี มีสุข) เป็นความรู้สึกมั่นใจในความสามารถในการบริหารจัดการปัจจัยการดำเนินชีวิตให้มีความสุข แก้ไขปัญหาเพื่อลดความห่วงกังวลต่างๆ ได้มาก

ระดับคะแนน 81 -100 คะแนน ระดับมากที่สุด (อยู่เย็น เป็นสุข) เป็นความรู้สึกเชื่อมั่นและมั่นใจในความสามารถในการบริหารจัดการปัจจัยการดำเนินชีวิต เพื่อตัดความกังวลต่อสถานการณ์ที่เกิดขึ้นหรืออาจเกิดขึ้น ทำให้รู้สึกพึงพอใจ สบายใจมากที่สุดและคงอยู่ต่อเนื่อง

การประเมินให้ที่ประชุมตัดสินใจเลือกคะแนนกันให้เสร็จก่อน แล้วจึงค่อยเฉลยความหมายในแต่ละ ระดับก็ทำให้เกิดความรู้สึกมีส่วนร่วมมากขึ้น และไม่เป็นการชี้้นำให้เลือกระดับไปในตัว เช่น ตกลงเลือกระดับความสุขที่ 92 คะแนน ถือว่าเป็นระดับ “อยู่เย็น เป็นสุข” ตามต่ออีกหน่อยได้ไหม ว่าทำไมไม่เต็มร้อยแล้วจะทำอะไรต่อกันดีล่ะ พี่น้อง.

3. ตัวชี้วัดและความหมาย

ดัชนีชี้วัดความอยู่เย็นเป็นสุข เป็นการสะท้อนเป้าหมายสุดท้ายของการพัฒนา(Ends) และต้องพิจารณาเชื่อมโยงให้สะท้อนถึงวิธีการ (Means) ต่างๆ ที่จะส่งผลต่อการบรรลุเป้าหมายความอยู่เย็นเป็นสุขด้วย เนื่องด้วย การพัฒนาหมู่บ้าน ชุมชน ได้ดำเนินกิจกรรมต่างๆ เพื่อให้เกิดการเปลี่ยนแปลงไปสู่เป้าหมาย ที่เลือกไว้ในระยะเวลาที่กำหนด ผลการพัฒนาเกิดขึ้นแก่ประชาชน ครอบครัว และชุมชนโดยรวม ในเชิงปริมาณ คือ มีถนน มีบ้าน มีงาน มีรายได้ หรือไม่มีคนเกเร ไม่มีคนทำผิดกฎหมาย ไม่มีความขัดแย้ง แต่ความรู้สึกเป็นสุขหรือไม่จึงต้องประเมินความ “อยู่เย็น เป็นสุข” หรือความสุขมวลรวมของหมู่บ้านหรือ ชุมชน ซึ่งเป็นการประเมินเชิงคุณภาพหลังจากการจัดกิจกรรมเพื่อการบรรลุเป้าหมายการพัฒนา โดยเฉพาะตัวชี้วัดการประเมินหมู่บ้านเศรษฐกิจพอเพียงต้นแบบของกระทรวงมหาดไทย(4 ด้าน 23 ตัวชี้วัด)

การประเมินระดับความ “อยู่เย็น เป็นสุข” หรือความสุขมวลรวมของชุมชน ในการประเมินแบบมีส่วนร่วม เป็นการประเมินความสมดุลของความรู้สึก ของประชาชนในการได้ทำกิจกรรมใดๆ ที่ต้องการ จะทำหรือไม่ทำในสิ่งที่ไม่ต้องการ ได้ทำแล้ว ไร้ผลผลความสำเร็จตาม ที่ตั้งใจไว้ เป็นการพึงพอใจในสภาพของสถานการณ์ต่างๆ ที่เป็นอยู่ อย่างเข้าใจในสภาพความเป็นจริง เกิดขึ้นเป็นความสุขจากภายใน “จิตที่เป็นกลาง”

ประเมินเพื่อตรวจสอบความรู้สึกในช่วงเวลาการประเมินว่าประชาชนรู้สึกอย่างไร กับสถานการณ์ต่างๆ ที่เป็นอยู่ในขณะนี้ รู้สึกอย่างไร มีความสะดวก สบายกายสบายใจ พอใจ ไม่มีความกังวล ไม่ต้องห่วงใย ซึ่งถือเป็นความรู้สึกที่เป็น “ความสุข” ในขณะที่อาการตรงข้ามจะถือว่า เป็น “ความทุกข์”

ดังนั้น การประเมินความสุข จึงเป็นการนำสถานการณ์ที่เป็นสาเหตุให้เกิด ความสุขของประชาชนในชีวิตประจำวัน แล้วทำให้เกิดความสุขให้ขึ้นใน “จิตใจของประชาชน” ในระดับใด

ความหมายของ “ความอยู่เย็น เป็นสุข”

“ความอยู่เย็น เป็นสุข ” หมายถึง “สภาวะที่คนมีคุณภาพชีวิตที่ดี ดำรงชีวิตอย่างมีคุณภาพทั้งจิต ภาย ปัญญา ที่เชื่อมโยงกับ เศรษฐกิจ สังคม และสิ่งแวดล้อมอย่างเป็นองค์รวมและสัมพันธ์กันได้อย่างดีต้องดีงาม นำไปสู่การอยู่ร่วมกันอย่างสันติระหว่างคนกับคน และระหว่างคนกับธรรมชาติและสิ่งแวดล้อม”

จากความหมาย “ความอยู่เย็น เป็นสุข ” สามารถกำหนดองค์ประกอบที่เป็นปัจจัยพื้นฐานร่วม ในการสร้าง ความสุขของมนุษย์ได้ 6 องค์ประกอบ ได้แก่ 1) การมีสุขภาพ 2) เศรษฐกิจชุมชนเข้มแข็งเป็นธรรม 3) ครอบครัวอบอุ่น 4) การบริหารจัดการชุมชนดี 5) การมีสภาพแวดล้อมดีมีระบบนิเวศที่สมดุล และ 6) เป็นชุมชนประชาธิปไตยมีธรรมาภิบาล

องค์ประกอบที่ 1. การมีสุขภาพ

หมายความว่า การดำรงชีพของบุคคลอย่างมีสุขภาพ ดำเนินชีวิตโดยใช้ความรู้ในการรักษาร่างกายให้แข็งแรงไม่เจ็บป่วย มีอายุยืนยาว มีสุขภาพจิตใจที่ดี ยึดมั่นในคุณธรรมจริยธรรม “คิดเป็น ทำเป็น” มีความเป็นเหตุเป็นผล มีทักษะในการใช้ชีวิตอย่างมีคุณค่า อยู่ในสังคมได้อย่างปกติสุข สร้างสรรค์ประโยชน์แก่ตนเองครอบครัวและสังคมได้อย่างเต็มศักยภาพ

1.1 บุคคล มีความรู้ในการสร้างและรักษาสุขภาพร่างกายให้แข็งแรง ไม่เจ็บป่วย อายุยืนนาน

หมายถึง ประชาชนในหมู่บ้านมีความรู้เข้าใจและปฏิบัติตามหลักโภชนาการ ไม่เป็นโรคติดต่อและไม่ติดต่อ มีหลักประกันสุขภาพ มีโอกาสได้รับการรักษาจากแพทย์ พยาบาล อย่างสะดวก

1.2 บุคคล มีสุขภาพจิตที่ดี ยึดมั่นในคุณธรรม จริยธรรม เชื่อมมั่นในปรัชญาของเศรษฐกิจพอเพียง

หมายถึง ประชาชนในหมู่บ้านมีหลักยึดเหนี่ยวในใจ ทั้งหลักศาสนาปรัชญาของเศรษฐกิจพอเพียง ประเพณี วัฒนธรรม และกติกากองหมู่บ้านเมื่อเกิดปัญหาสามารถแก้ไขให้สำเร็จลุล่วงไป ไม่เป็นโรควิตกกังวล ไม่เป็นโรคซึมเศร้า ไม่เป็นโรคจิต ไม่ฆ่าตัวตาย

1.3 บุคคล มีทักษะในการใช้ชีวิตอย่างมีคุณค่า อยู่ในสังคมได้อย่างปกติสุข สร้างสรรค์ประโยชน์แก่ตนเอง ครอบครัวและชุมชนได้อย่างเต็มศักยภาพ

หมายถึง ประชาชนในชุมชน มีเป้าหมายในชีวิต เชื่อมมั่นในความรู้ความสามารถของตน ได้รับการยอมรับจากคนรอบข้าง ใช้ความสามารถในการปรับตัวเพื่อการเผชิญสถานการณ์ต่างๆ ที่เกิดขึ้นในชีวิตประจำวันได้อย่างมีประสิทธิภาพ เช่น การคิดวิเคราะห์อย่างมีเหตุผล การตัดสินใจ "คิดเป็น ทำเป็น" ความคิดสร้างสรรค์ การประมาณตนและการควบคุมสถานการณ์ การสื่อสารต่อรอง ปฏิเสธและโน้มน้าวจิตใจ การปรับตัว (ทักษะคือความเชี่ยวชาญ ชำนาญในเรื่องใดเรื่องหนึ่ง ซึ่งบุคคลสามารถสร้างขึ้นจากการเรียนรู้)

องค์ประกอบที่ 2. เศรษฐกิจชุมชนเข้มแข็งเป็นธรรม

หมายความถึง การกระทำใด ๆ อันก่อให้เกิด การผลิต การจำหน่ายและการบริโภค ให้เกิดรายได้ที่เพียงพอ เกิดจากการมีงานสุจริต มีความมั่นคงและความปลอดภัยในการทำงาน มีรายได้ที่เป็นธรรมต่อเนื่อง มีการรวมตัวเป็นกลุ่มเพื่อช่วยเหลือ แบ่งปันกัน เพื่อให้เกิดการกระจายรายได้อย่างเป็นธรรม และเกิดความยั่งยืน

2.1 ครอบครัว มีความมั่นคงในอาชีพ มีรายได้ที่เพียงพอเกิดจากการมีสัมมาชีพ

หมายถึง ประชาชน มีงานที่มั่นคงทำ มีรายได้ที่เป็นธรรมต่อเนื่อง โดยใช้ความรู้ ความสามารถ อย่างถูกกฎหมาย ในการทำงานสร้างรายได้ ด้วยทรัพยากรที่มีอย่างสมประโยชน์ ไม่ว่าจะเป็งานในครัวเรือนตนเองหรือในสถานประกอบการ จัดการหนี้สินได้ไม่เป็นภาระ

2.2 ชุมชน มีการกระจายรายได้ในกลุ่มต่างๆ ในชุมชนอย่างเป็นธรรม

หมายถึงชุมชนสามารถจัดกิจกรรมสร้างรายได้ กระจายไปสู่ประชาชน ครอบครัว กลุ่มองค์กร ได้อย่างทั่วถึงทั้งหมู่บ้าน

2.3 ชุมชน มีกิจกรรมสร้างความมั่นคงเศรษฐกิจฐานราก มีและพัฒนาผลิตภัณฑ์ชุมชนต่อเนื่อง มีสถาบันการเงิน

หมายถึง ชุมชนมีกิจกรรมการสร้างเศรษฐกิจของชุมชนให้เข้มแข็ง ด้วยกระบวนการกลุ่ม การพัฒนาอาชีพ เพิ่มพูนทักษะฝีมือ พัฒนาผลิตภัณฑ์ให้มีมูลค่าเพิ่ม มีสถาบันการจัดการเงินทุนชุมชน มีกองทุนสวัสดิการชุมชน ที่ให้บริการสมาชิกตามความต้องการได้ อย่างทั่วถึง สามารถจัดการสร้างกิจกรรมแก้ปัญหาหนี้ในระบบได้

องค์ประกอบที่ 3. ครอบครัวอบอุ่น

หมายถึง ครอบครัวที่สมาชิกมีความรัก ความผูกพันต่อกัน มุ่งมั่นที่จะการดำเนินชีวิตร่วมกันอย่างมีจุดหมาย สามารถปฏิบัติบทบาทหน้าที่ได้อย่างเหมาะสม มีการอบรมเลี้ยงดูสมาชิกวัยเยาว์ให้เติบโตอย่างมีคุณภาพในวิถีชีวิตของความเป็นไทย เลี้ยงดูผู้สูงอายุให้สามารถดำรงชีวิตได้อย่างมีความสุข และรักษาสัมพันธ์ภาพที่ดีต่อกันเพื่อให้สามารถดำรงความเป็นครอบครัวได้อย่างมีคุณภาพที่ยั่งยืน

3.1 ครอบครัวรักษาสัมพันธภาพที่ดีต่อกัน สามารถปฏิบัติบทบาทหน้าที่ได้อย่างเหมาะสม เพื่อให้สามารถดำรงความเป็นครอบครัวและชุมชนได้อย่างมีคุณภาพที่ยั่งยืน

หมายถึง ประชาชนทำหน้าที่ในการสร้างครอบครัว โดยมีเป้าหมาย และทำกิจกรรมต่างๆ มีความรับผิดชอบร่วมกันในด้านต่างๆ เช่น ดูแล เลี้ยงดูบุตร ส่งเสริมการศึกษา สุขภาพ ธรรมเนียมประเพณีไทย ดูแลผู้สูงอายุ และช่วยเหลือญาติพี่น้อง ด้านการทำงาน ด้วยความผูกพันเอื้ออาทรต่อกัน ร่วมกันแก้ปัญหาของครอบครัวด้วยความรัก และการแสดงบทบาทหน้าที่ในครอบครัวอย่างสมบูรณ์ เช่น พ่อ แม่ ประกอบอาชีพสุจริต กระทำตนเป็นตัวอย่างแก่บุตร ดูแลทุกข์สุข ให้ความอบอุ่น เลี้ยงดูอบรมสั่งสอนบุตรมีหน้าที่ช่วยเหลือ ดูแล บำรุง พ่อแม่ ปู่ย่า ตายาย เคารพเชื่อฟัง เป็นต้น สามี ภรรยา มีความสนใจในแนวทางเดียวกัน จิตใจหนักแน่น ปรับตัวเข้าหากัน เสียสละ ใจกว้าง รู้เหตุผล ไม่ขัดแย้งโดยไม่มีเหตุผล และไม่ยึดเหตุผลของตนฝ่ายเดียว เอาใจใส่และห่วงใยพร้อมร่วมสุข ร่วมทุกข์ ยกย่อง ไม่ดูหมิ่น ไม่นอกใจ ช่วยเหลือซึ่งกันและกัน

3.2 ครอบครัว มีการอบรมเลี้ยงดูสมาชิกวัยเยาว์ให้เติบโตอย่างมีคุณภาพในวิถีชีวิตของความเป็นไทย

หมายถึง ครอบครัวมีวิธีการอบรมบุตร หลาน โดยอธิบายให้เชื่อในการทำดีให้หลักยึดเหนี่ยวจิตใจ ให้ความเอื้อเฟื้อ โอบอ้อมอารี สร้างสรรค์ประโยชน์ต่อสังคม โน้มน้าวให้ประพฤติดีงาม รู้จักเลี้ยงชีพ มีวินัย มีกริยามารยาทดีงาม ปฏิบัติเจตคติที่ดี ต่อการศึกษา เพื่อปรับปรุงชีวิตให้มีหลักฐานมั่นคง

3.3 ครอบครัว ชุมชน เลี้ยงดูผู้สูงอายุให้สามารถดำรงชีวิตได้อย่างมีความสุข

หมายถึง กิจกรรมที่ครอบครัวและชุมชนจัดขึ้นและดำเนินการเพื่อดูแล ส่งเสริมผู้สูงอายุ ในครอบครัวและชุมชน ในด้านจิตใจ สุขภาพ เศรษฐกิจ รวมทั้งการสืบทอดภูมิปัญญา เพื่อให้ผู้สูงอายุอยู่ในครอบครัวและชุมชนได้อย่างมีความสุขสบาย

องค์ประกอบที่ 4. ชุมชนมีการบริหารจัดการชุมชนดี

หมายถึง ชุมชน แสดงความสามารถบริหารจัดการชุมชน จัดกระบวนการพัฒนาชุมชน มีกิจกรรมการแก้ไขปัญหาชุมชน ได้ด้วยตนเองอย่างมีเหตุผลและมีการบริหารจัดการที่ดี ผู้นำ ประชาชนและองค์กรในชุมชนสามารถร่วมมือ ช่วยเหลือเกื้อกูลกัน และอยู่ร่วมกันอย่างสงบสุข รวมทั้งมีภาคีการพัฒนาที่มีบทบาทเกื้อหนุนการทำงานภายในชุมชน มีการสื่อสาร และกระบวนการเรียนรู้ในชุมชนอย่างต่อเนื่อง สามารถอนุรักษ์คุณค่าของประเพณีวัฒนธรรมและภูมิปัญญาที่เป็นเอกลักษณ์ของแต่ละชุมชนท้องถิ่น รวมถึงเอกลักษณ์ความเป็นไทย

4.1 ประชาชนและกลุ่มองค์กรต่างๆ ในชุมชน มีความสัมพันธ์ที่ดีระหว่างกัน ร่วมมือ ช่วยเหลือกัน เกื้อกูลและอยู่ร่วมกันอย่างสงบสุข

หมายถึง ประชาชนมีความสามัคคี มีความสัมพันธ์ที่ดีกับเพื่อนบ้านและคนอื่นๆ ในชุมชน ไม่มีปัญหาความขัดแย้ง การมีส่วนร่วมกับการทำงานเพื่อการพัฒนาชุมชน ให้การสนับสนุน ทั้งด้านความรู้ ทรัพยากร แรงงาน ของประชาชนและจากองค์กรในชุมชน ในการช่วยกันคิด ตัดสินใจและบริหารกิจกรรมให้สำเร็จ

4.2 ชุมชน มีการบริหารจัดการที่ดี มีและใช้แผนชุมชนในการยกระดับคุณภาพชีวิตชุมชน

หมายถึง ชุมชนมีการจัดระบบบริหารจัดการชุมชน ส่งเสริมประชาชนให้มีส่วนร่วมใช้หลักวิชาการ ข้อมูล ในการตัดสินใจดำเนินกิจกรรมการพัฒนา มีแผนและใช้แผนพัฒนาชุมชนเป็นเครื่องมือในการกำกับ การติดตามพัฒนาให้เกิดผลตามที่กำหนด การจัดสรรทรัพยากร โดยมอบหมายผู้รับผิดชอบงานและผลักดันให้เกิดการเคลื่อนไหวไปสู่ความสำเร็จ

4.3 ชุมชน ร่วมกับภาคีการพัฒนาที่มีบทบาทเกื้อหนุนกัน สร้างการทำงานภายในชุมชน

หมายถึง การมีส่วนร่วม ของสถาบัน หน่วยงานต่างๆ ได้ในการสนับสนุนการทำงานของชุมชนในการพัฒนาชุมชนให้มีประสิทธิภาพ ทั้งทางด้านวิชาการ และสนับสนุนปัจจัยอื่นๆ

4.4 ชุมชน มีระบบการสื่อสารและกระบวนการเรียนรู้ในชุมชนอย่างต่อเนื่อง

หมายถึง ชุมชนมีการส่งข่าวสาร ความรู้ เพื่อเป็นการสร้างความเข้าใจร่วมกัน และมีการป้องกันบรรเทาสาธารณภัยต่างๆ ที่อาจเกิดขึ้นในชุมชน ด้วยรูปแบบต่างๆ เช่น ประชุมเป็นประจำ หอกระจายข่าว เสียงตามสาย เป็นต้น

4.5 ชุมชน สามารถธำรงไว้ซึ่งคุณค่าของประเพณีวัฒนธรรมและภูมิปัญญาที่เป็นเอกลักษณ์ของแต่ละชุมชนท้องถิ่น ตลอดจนเอกลักษณ์ความเป็นไทย

หมายถึง ชุมชนจัดให้มีกิจกรรมที่แสดงถึงการรักษาคุณค่า การถ่ายทอดและสืบทอด ภูมิปัญญา ประเพณีวัฒนธรรม ต่อเนื่อง รวมถึงการนำภูมิปัญญา ประเพณี วัฒนธรรมและภูมิปัญญาที่เป็นเอกลักษณ์ มาใช้ประโยชน์ในการพัฒนาหมู่บ้านได้

องค์ประกอบที่ 5.การมีสภาพแวดล้อมที่มีระบบนิเวศที่สมดุล

หมายถึง บรรยากาศหรือสภาพแวดล้อมที่เหมาะสมต่อการใช้ชีวิตของคนในหมู่บ้าน สร้างความสะดวก สบาย ร่มรื่น ปลอดภัยทั้งชีวิตและทรัพย์สิน ครอบครัวมีที่อยู่อาศัยที่มั่นคง การมีปฏิสัมพันธ์ที่ดีกับเพื่อนบ้าน และการมีบริการสาธารณูปโภคที่พอเพียง มีทรัพยากรธรรมชาติที่อุดมสมบูรณ์มีคุณภาพ สมดุล ในระบบนิเวศเพื่อไยยกระดับคุณภาพชีวิตที่ดีของคนในชุมชน

5.1 บุคคล ครอบครัว มีที่อยู่อาศัยที่มั่นคง

หมายถึง ครอบครัวเป็นเจ้าของที่อยู่อาศัยที่แข็งแรงมั่นคง ให้เป็นที่พักอาศัยร่วมกันของสมาชิกในครอบครัวอย่าง สะดวกสบายและปลอดภัย

5.2 ชุมชน จัดสภาพแวดล้อมเพื่อการดำรงชีวิตในชุมชนให้มีความปลอดภัยในชีวิตและทรัพย์สิน

หมายถึง บรรยากาศสวยงามและสิ่งแวดล้อมมีคุณภาพที่ดี ไม่มีสิ่งเป็นพิษรบกวน สร้างความเดือดร้อนรำคาญ เช่น น้ำเน่า เสียงดัง ขยะพิษ กลิ่นเหม็น ไม่มีโจร ผู้ร้าย มีระบบป้องกันภัยอันตราย มีวิธีป้องกันและแก้ไขปัญหาเสพติด ไม่กัังวลต่อการเกิดคดีที่กระทำต่อร่างกายและทรัพย์สิน

5.3 ชุมชน มีบริการสาธารณสุขที่พอเพียง

หมายถึง ชุมชนมีสิ่งสาธารณ ะ ที่จำเป็นของหมู่บ้าน อยู่ในสภาพดี สามารถใช้ประโยชน์ อำนวยความสะดวกและให้บริการแก่ประชาชนอย่างทั่วถึง

5.4 ชุมชน มีทรัพยากรธรรมชาติที่อุดมสมบูรณ์และสภาพแวดล้อมที่มีคุณภาพเพื่อสร้างสมดุลให้กับระบบนิเวศ และยกระดับคุณภาพชีวิตที่ดีของคน

หมายถึง ทรัพยากรต่างๆ ของหมู่บ้าน มีคุณภาพดี เช่น ป่าชุมชน แหล่งน้ำ สัตว์น้ำ พืชพันธุ์ชุมชน สภาพดินหรือสิ่งอื่นๆ มีการดูแลให้คงสภาพ เพื่อการใช้ประโยชน์ร่วมกันในการดำเนินชีวิตของคนในหมู่บ้าน/ชุมชน เพื่อการพึ่งตนเอง หรือช่วยแบ่งเบาภาระในการดำเนินชีวิตให้มีความสะดวก สบาย ไร้กังวล เช่น สามารถมีรายได้ สามารถใช้ประโยชน์จากป่าในการลดรายจ่าย เป็นต้น

องค์ประกอบที่ 6. เป็นชุมชนประชาธิปไตยมีธรรมาภิบาล

หมายถึง ชุมชนเป็นสังคมประชาธิปไตยที่มีธรรมาภิบาล ประชาชน มีสิทธิเสรีภาพได้รับการยอมรับและเคารพในศักดิ์ศรีความเป็นคนที่เท่าเทียมกันตามระบอบประชาธิปไตย ประพฤติ ปฏิบัติตามสิทธิและหน้าที่ของตนเองและเคารพในสิทธิและหน้าที่ของคนอื่น มีระเบียบวินัย มีระบบการบริหารจัดการที่ยึดหลักธรรมาภิบาล เพื่อให้เกิดความโปร่งใส คุ่มค่า และกระจายผลประโยชน์ทางเศรษฐกิจและสังคมอย่างเป็นธรรม นำไปสู่สังคมสมานฉันท์มีสันติสุขอย่างยั่งยืน

6.1 บุคคล มีศักดิ์ศรี มีสิทธิเสรีภาพและการยอมรับ และเคารพในศักดิ์ศรีความเป็นคนที่เท่าเทียมกันตามระบอบประชาธิปไตย

หมายถึง ประชาชน มีความเป็นอิสระในการกระทำกิจกรรมใดๆ ในชีวิตประจำวัน ตามขอบเขตอำนาจของกฎหมายหรือศีลธรรม ไม่ละเมิดสิทธิของผู้อื่น อยู่ในหมู่บ้านร่วมใจกันปฏิบัติตามต่างๆ อย่างให้เกียรติ เคารพในความรู้ความสามารถ มีสิทธิคุณค่าของคน ให้โอกาสในการมีส่วนร่วมในการทำงานและรับผลที่เกิดขึ้น อย่างเท่าเทียม เสมอกัน

6.2 บุคคล ปฏิบัติตามสิทธิ หน้าที่ กติกาประชาธิปไตย ไม่ซื้อสิทธิ์ ขายเสียงในการใช้สิทธิเลือกตั้ง

หมายถึง การแสดงออกของบุคคลในการกระทำต่างๆ ตามหน้าที่พลเมืองที่ดี ยึดมั่นวัฒนธรรม ศีลธรรม กฎ กติกาของหมู่บ้าน มีวินัยในตนเอง โดยไม่ละเมิดหรือเอาเปรียบสิทธิของผู้อื่น เคารพตนเอง ในการตัดสินใจ การเลือกผู้แทนในการทำหน้าที่บริหารงานหมู่บ้าน/ชุมชนหรือประเทศ โดยไม่เห็นแก่ สินจ้างรางวัล และไม่สนับสนุนคนที่ทำผิดกฎ กติกาที่ได้กำหนดไว้

6.3 ชุมชนมีธรรมาภิบาลชุมชน มีระบบการบริหารจัดการที่ยึดหลักความโปร่งใส คุ่มค่า เป็นธรรม รับผิดชอบ

หมายถึง การบริหารงานของคณะผู้บริหารของหมู่บ้าน ทุกคณะ ทุกกลุ่มที่มีในหมู่บ้าน ดำเนินการโดย ยึดหลักการปฏิบัติตาม กฎระเบียบ กฎหมาย ข้อบังคับ ที่ทันสมัย เทียงธรรม ยึดมั่นในความถูกต้อง ซื่อสัตย์ สุจริต การปฏิบัติงานเปิดเผย ประชาชนรับทราบข้อมูลข่าวสารตรงไปตรงมา ให้โอกาสประชาชนเข้ามามีส่วนร่วม ในการคิด ตัดสินใจ เมื่อผิดพลาดมีการยอมรับและรับผิดชอบต่อข้อบกพร่องแก้ไขปรับปรุงได้ทันทั่วทั้ง บันฐานการบริหารทรัพยากรอย่างประหยัด เกิดประโยชน์บรรลุเป้าหมายต่อประชาชนเป็นสำคัญ ประชาชนมีจิตสำนึกที่ดีไม่ยอมรับและละเลยต่อพฤติกรรมการเรียกรับสิ่งตอบแทนของผู้มีหน้าที่ให้บริการ เพื่ออำนวยความสะดวกหรือได้มาซึ่งประโยชน์ที่ตนเองและครอบครัวต้องการ โดยกระทำในสิ่งที่กฎหมายห้ามไว้หรือไม่กระทำในสิ่งที่กฎหมายกำหนดให้ทำ หรือเบียดบัง ยกยอกทรัพย์สินส่วนรวมไปเพื่อประโยชน์ของตน

6.4 ชุมชน มีวิธีแก้ปัญหาความขัดแย้ง สร้างความสันติสุข สมานฉันท์ในชุมชนโดยชุมชน

หมายถึง ชุมชนมีระบบหรือกิจกรรมในการสร้างความรักความเข้าใจ มีความสามัคคี อยู่ร่วมกันอย่างสงบสุข ใช้ คณะกรรมการหรือบุคคลที่มีหน้าที่ในการจัดการกับปัญหาความขัดแย้งที่เกิดขึ้นสร้างความปรองดองในชุมชน

สรุปขั้นตอน
การจัดการประชุมประเมินความอยู่เย็นเป็นสุข หรือความสุขมวลรวม (GVH) แบบมีส่วนร่วม

วิทยากร	ผู้ร่วมประชุม	เครื่องมือ
ชี้แจงวัตถุประสงค์	รับฟัง เข้าใจ พร้อมประเมิน	เครื่องเสียง
อธิบาย ความหมายขององค์ประกอบตัวชี้วัด	รับฟัง เข้าใจ	แผ่นผังใยแมงมุม
ตั้งคำถามเป็นรายตัวชี้วัด	ระดมสมองคิดว่า ชุมชนจะต้องมีอะไรบ้าง จึงจะทำให้ตัวชี้วัดแต่ละตัวชี้วัดจะสำเร็จจริง	ฟลิปชาร์ท/ บัตรคำ
เชิญชวนให้คะแนนคราวละตัวชี้วัด	ให้คะแนนตามความรู้สึกแท้จริง	สติ๊กเกอร์ เข็มหมุด/ยกมือ
นำค่าคะแนนที่ได้มาบันทึกบนแผ่นผัง	ตรวจสอบความถูกต้อง	แผ่นผังใยแมงมุม
ตั้งคำถามตัวชี้วัดต่อไป จนครบทุกตัว	ร่วมพิจารณาให้คะแนน	แผ่นผังใยแมงมุม
สรุปคะแนน เป็นรายองค์ประกอบ และสรุปการประเมินเป็นรายตัวชี้วัด เชิญชวนพิจารณาค่าคะแนน	ร่วมเรียนรู้สิ่งที่ต้องปรับปรุง สิ่งที่ต้องรักษา เข้าใจสภาพความสุขในปัจจุบัน	แผ่นผังใยแมงมุม
อธิบายการประเมินรวมทุกตัวชี้วัด	คิดถึงสภาพของชุมชนและระดับความสุขที่เกิดขึ้น	ปรอทวัดความสุข
ตั้งคำถามให้ที่ประชุมประเมินความสุขในภาพรวม	ให้คะแนนตามความรู้สึกที่แท้จริง	ปรอทวัดความสุข
บันทึกค่าคะแนน	ตรวจสอบความถูกต้อง	ปรอทวัดความสุข
- สรุปการประเมิน - ขวนคิด ขวนคย ถึงการเพิ่มความสุข ของบุคคลและชุมชนในอนาคต โดยใช้ตัวชี้วัด “ความอยู่เย็น เป็นสุข” เป็นเป้าหมาย	แลกเปลี่ยนเรียนรู้ สภาพปัญหา เข้าใจสาเหตุ หาทำออก ออกแบบกิจกรรมดำเนินการต่อ	ฟลิปชาร์ท/ บัตรคำ