

ด่วนที่สุด

ที่ ฉช ๐๐๑๙/ว ๕๒๓๓



ศาลากลางจังหวัดเชียงใหม่
ถนนเรืองวุฒิ ฉช ๒๔๐๐๐

๓๑ ตุลาคม ๒๕๖๒

เรื่อง การประชาสัมพันธ์พระราชบัญญัติสถาบันการเงินประชาชน พ.ศ. ๒๕๖๒

เรียน นายอำเภอ

สิ่งที่ส่งมาด้วย ๑. สื่อเผยแพร่ประชาสัมพันธ์พระราชบัญญัติสถาบันการเงินประชาชนฯ จำนวน ๑ ชุด
๒. แบบสำรวจความต้องการจดทะเบียนเป็นสถาบันการเงินประชาชนฯ จำนวน ๑ ฉบับ

ด้วยกรมการพัฒนาชุมชน มีภารกิจส่งเสริมสนับสนุน การดำเนินงานกลุ่มออมทรัพย์ เพื่อการผลิต ตั้งแต่ปี พ.ศ. ๒๕๑๗ และคณะกรรมการพัฒนาระบบการเงินประชาชนฯ ตามพระราชบัญญัติ สถาบันการเงินประชาชน พ.ศ. ๒๕๖๒ กำหนดให้กลุ่มออมทรัพย์หรือกลุ่มสัจจะ กลุ่มออมทรัพย์เพื่อการผลิต สถาบันการเงินชุมชน และวิสาหกิจชุมชน ที่ให้บริการทางการเงินและไม่นิติบุคคล เป็นองค์กรการเงิน-ชุมชน ตามพระราชบัญญัติสถาบันการเงินประชาชน พ.ศ. ๒๕๖๒

จังหวัดเชียงใหม่ พิจารณาแล้วเพื่อให้การดำเนินงานกลุ่มออมทรัพย์เพื่อการผลิตที่อยู่ในการกำกับ ดูแล ของกรมการพัฒนาชุมชน ได้รับข้อมูลข่าวสารเกี่ยวกับพระราชบัญญัติสถาบันการเงินประชาชน พ.ศ. ๒๕๖๒ อย่างทั่วถึง จึงขอให้อำเภอ โปรดมอบหมายให้สำนักงานพัฒนาชุมชนอำเภอ ดำเนินการ ดังนี้

๑. ประชาสัมพันธ์พระราชบัญญัติสถาบันการเงินประชาชน พ.ศ. ๒๕๖๒ ให้กลุ่มออมทรัพย์ เพื่อการผลิตทราบ ตามสิ่งที่ส่งมาด้วย ๑

๒. สำรวจข้อมูลกลุ่มออมทรัพย์เพื่อการผลิต ที่มีความต้องการจดทะเบียนเป็นสถาบันการเงินประชาชน ตามสิ่งที่ส่งมาด้วย ๒ แล้วรายงานให้จังหวัดทราบ ภายในวันที่ ๔ พฤศจิกายน ๒๕๖๒

จึงเรียนมาเพื่อโปรดพิจารณาดำเนินการ

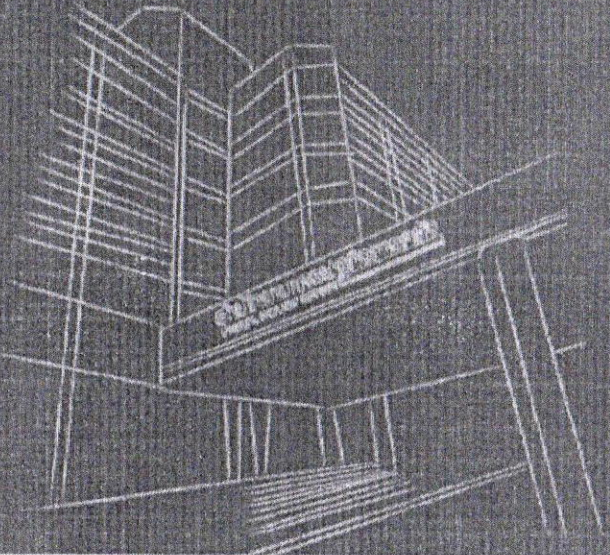
ขอแสดงความนับถือ

(นางสาวฉัตรประอร นิยม)
พัฒนาการจังหวัด ปฏิบัติราชการแทน
ผู้ว่าราชการจังหวัดเชียงใหม่

สำนักงานพัฒนาชุมชนจังหวัด
กลุ่มงานส่งเสริมการพัฒนาชุมชน
โทร. ๐-๓๘๕๑-๓๖๔๐
โทร/สาร ๐-๓๘๕๑-๑๒๓๙



พระราชบัญญัติสถาบันการเงินประชาชน พ.ศ. 2562



เสนอแนะอย่างมีหลักการ
ศึกษาโดยไม่หยุดนิ่ง
คนคลังที่มีคุณภาพ

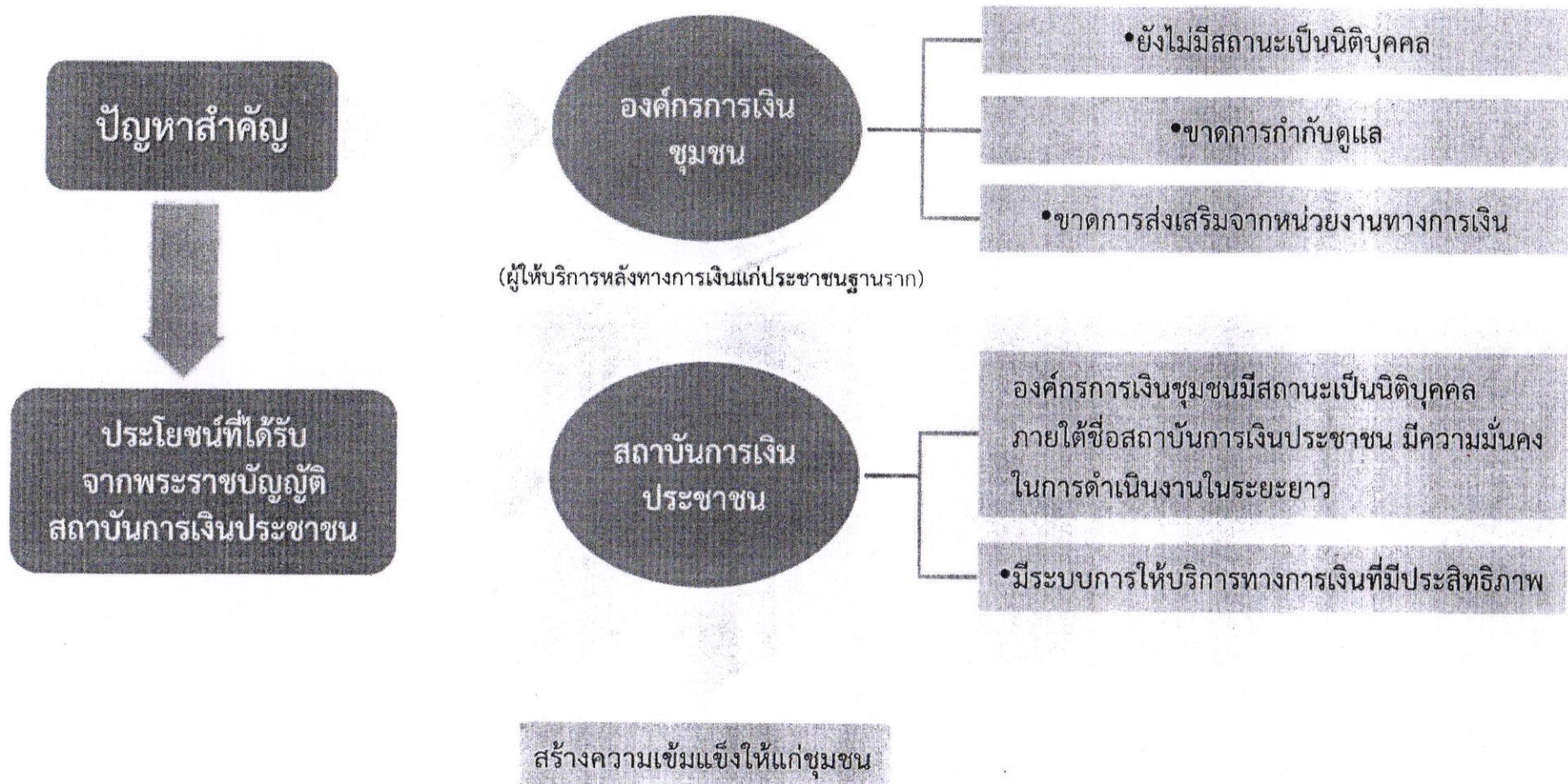
ส
ค
ค

สำนักงานเศรษฐกิจการคลัง

สกค.
// สำนักงานเศรษฐกิจการคลัง



หลักการและเหตุผล



ปัญหาของการเงินฐานรากในปัจจุบัน



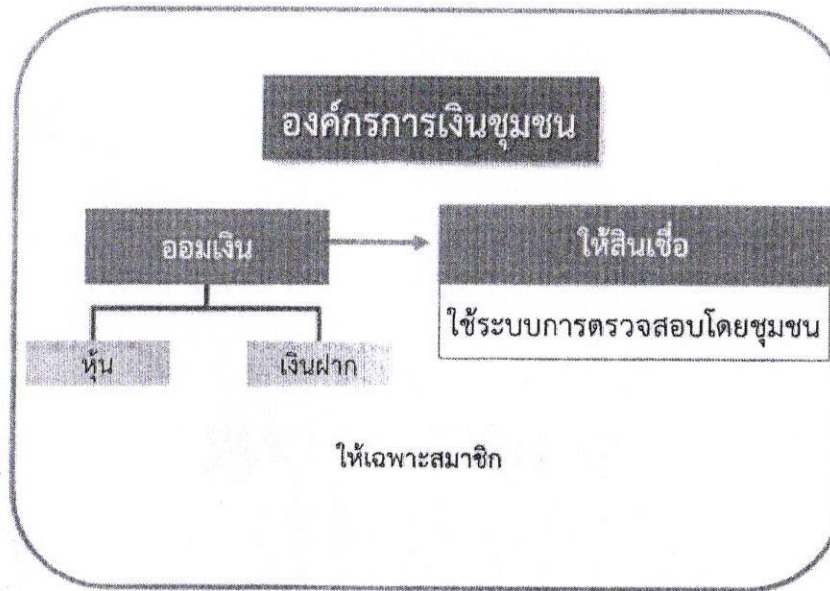
ประชาชนฐานรากที่เข้าไม่ถึง
บริการการเงินในระบบ

ปัญหาการเงินของประชาชนระดับฐานราก

- ๑) ห่างไกลจากผู้ให้บริการทางการเงิน (ธนาคาร) ทำให้ขาดช่องทางออม
- ๒) กู้จากธนาคาร/ Non - Bank ไม่ได้ ทำให้เป็นหนี้ในระบบ



ประชาชนในชุมชนรวมตัว
เป็นองค์กรการเงินชุมชน
เพื่อแก้ไขปัญหา

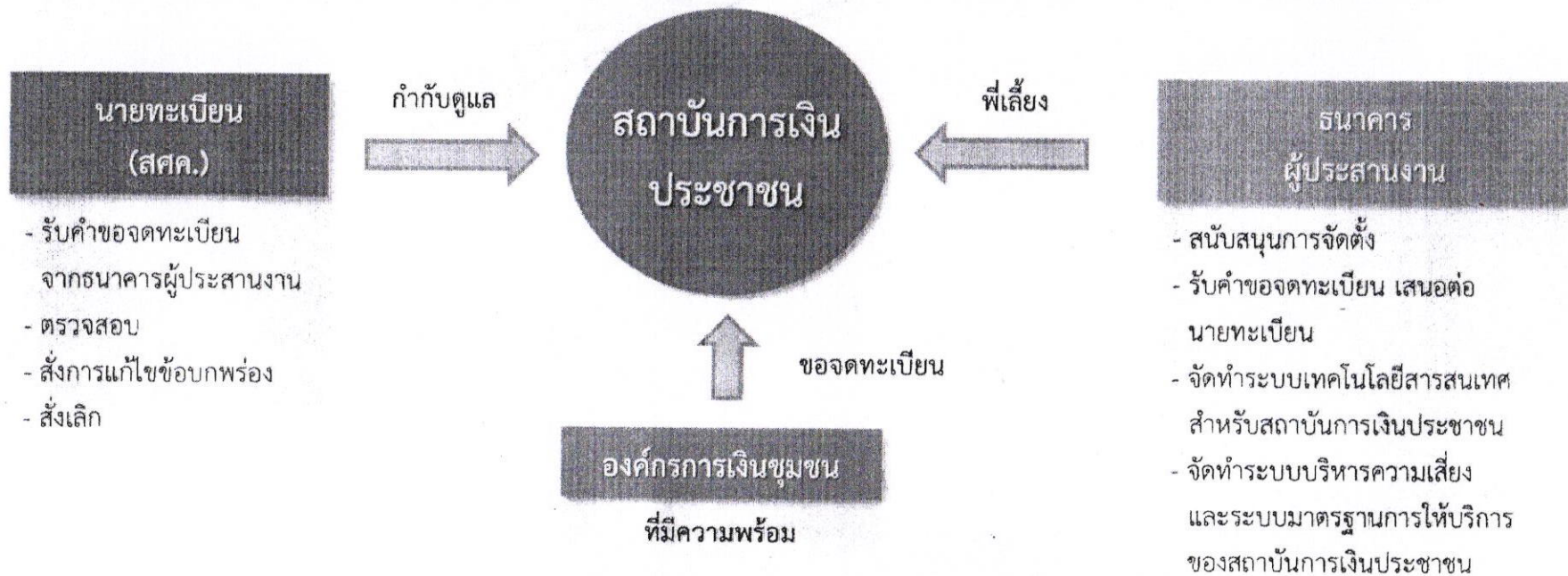
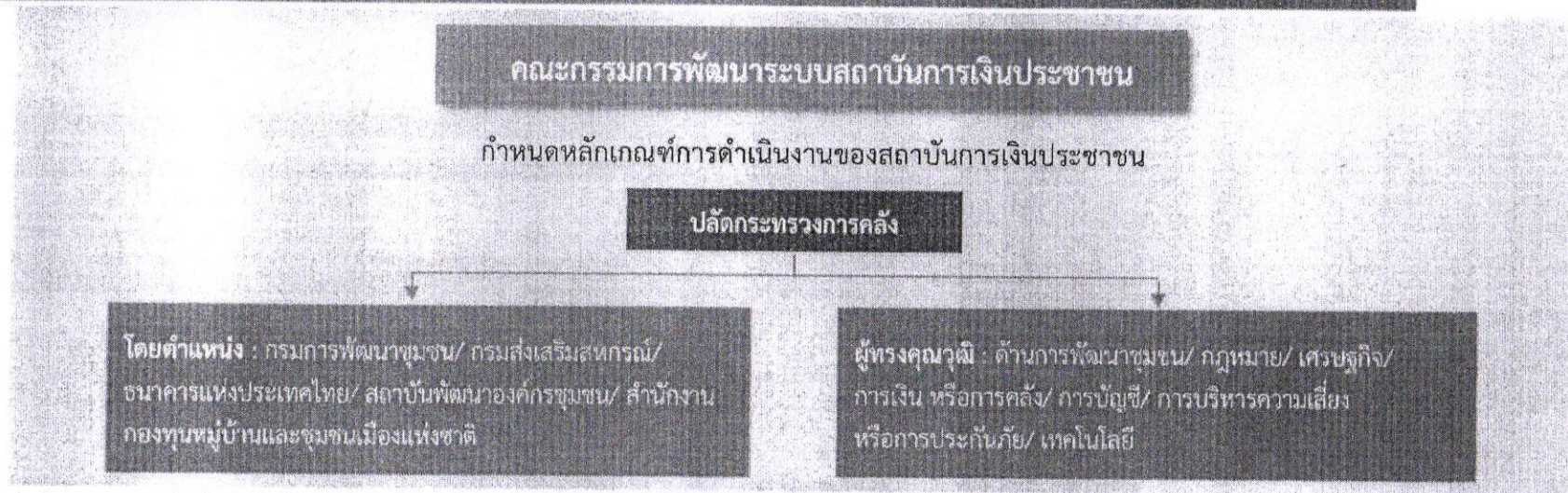


- ยังคงประสบปัญหาในปัจจุบัน
- ๑) ขาดสถานะนิติบุคคล ทำให้ไม่มีความยั่งยืนในการดำเนินงาน
 - ๒) รูปแบบในการดำเนินงานไม่ได้ใช้เทคโนโลยี ทำให้ไม่มีมาตรฐานในการดำเนินงาน
 - ๓) ไม่มีการกำกับดูแล
 - ๔) ไม่สามารถเชื่อมโยงกับระบบการเงินของประเทศได้

ประเภท	จำนวนเงินฝากรวม (ล้านบาท)	จำนวนสมาชิก (ล้านคน)	จำนวนกลุ่ม (กลุ่ม)
กลุ่มออมทรัพย์เพื่อการผลิต	๓๑,๙๖๙	๕.๐๔	๒๒,๖๕๗
สถาบันการเงินชุมชน	๔,๖๐๐	๐.๘๘	๒,๓๐๑
กลุ่มสัจจะออมทรัพย์	N/A	N/A	N/A

ธ.ก.ส.
และ ธ.ออมสิน
ให้การสนับสนุน

โครงสร้างของระบบสถาบันการเงินประชาชน



องค์กรการเงินชุมชน



จดทะเบียน

ขั้นตอนการจดทะเบียน

- ขอจดทะเบียนต่อธนาคารผู้ประสานงาน
- ธนาคารผู้ประสานงาน เสนอต่อนายทะเบียน

สถาบันการเงินประชาชน

สมาชิก

↓ เลือก

คณะกรรมการสถาบันการเงินประชาชน

รูปแบบธุรกรรม



ให้บริการเฉพาะสมาชิกที่อยู่ในตำบล

คุณสมบัติ

- มีทุนชำระแล้วไม่ต่ำกว่า ๕๐๐,๐๐๐ บาท
- ทำงานการเงิน+มีกำไร ต่อเนื่อง ไม่ต่ำกว่า ๒ ปี
- มีการใช้เทคโนโลยีสารสนเทศไม่น้อยกว่า ๑ ปี

← พี่เลี้ยง

ธนาคารผู้ประสานงาน
เป็นแหล่งเงินทุนภายนอก

↓ ประเมิน

On-site monitoring

← นายทะเบียน

ดำเนินงานบนระบบเทคโนโลยีสารสนเทศ

← จัดทำ

การกำกับดูแลความมั่นคงทางการเงิน

- อัตราส่วนเงินกองทุน
- การให้สินเชื่อรายใหญ่
- สภาพคล่อง

← Off-site monitoring



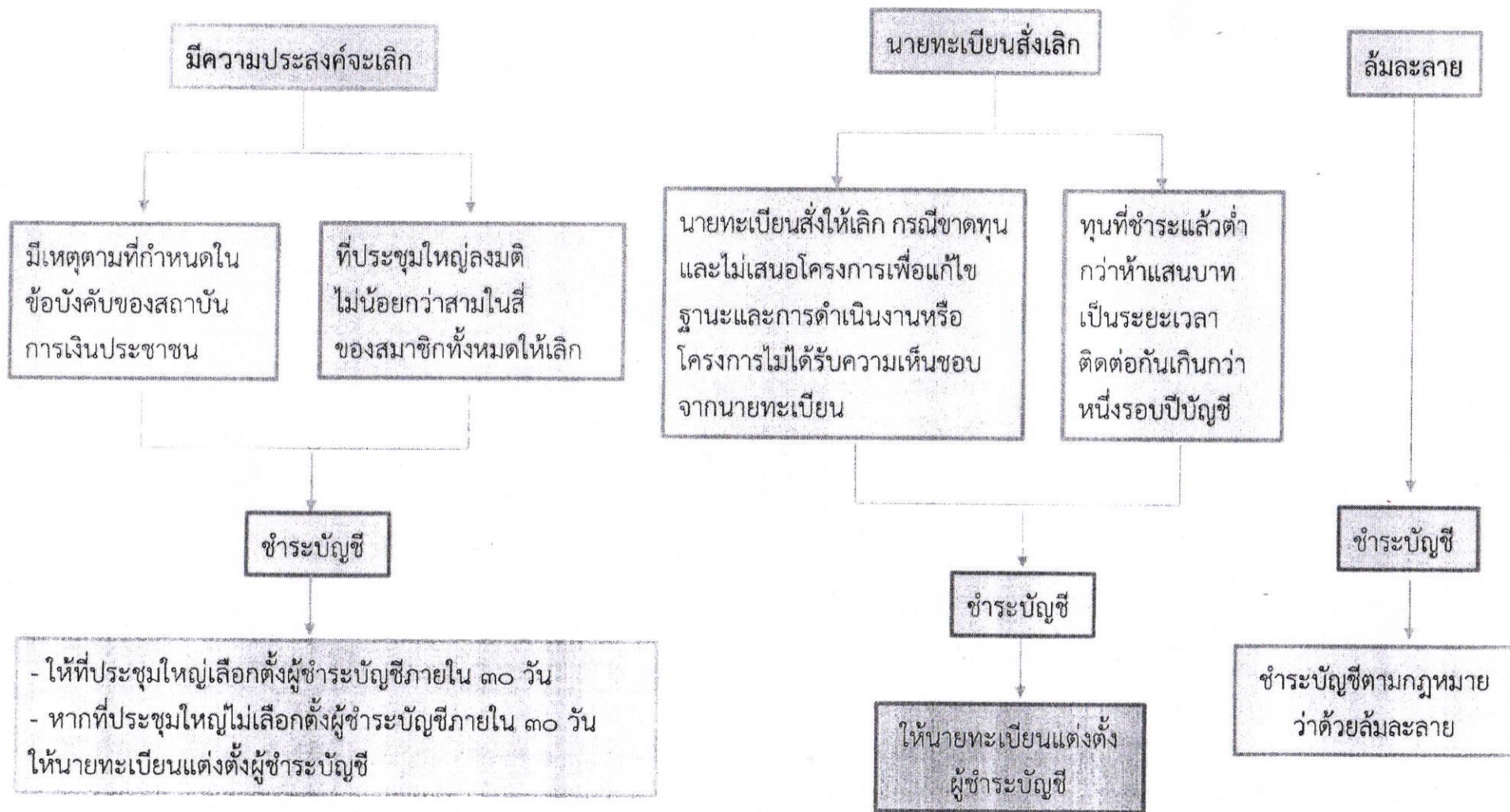
ข้อดี

- มีสถานะเป็นนิติบุคคล
- มีธนาคารผู้ประสานงาน ซึ่งมีความเชี่ยวชาญเป็นพี่เลี้ยง
- ดำเนินการบนระบบเทคโนโลยีสารสนเทศของธนาคารผู้ประสานงาน ทำให้สะดวก มีมาตรฐาน และสามารถกำกับดูแลได้ง่าย

การเลิกและการชำระบัญชี ของสถาบันการเงินประชาชน



สาเหตุการเลิกสถาบันการเงินประชาชน



ร่างพระราชบัญญัติสถาบันการเงินประชาชน พ.ศ. มีทั้งหมด ๘๐ มาตรา โดยแบ่งออกเป็น ๗ หมวด ดังนี้

หมวด ๑ คณะกรรมการพัฒนาระบบสถาบันการเงินประชาชน	หมวด ๒ สถาบันการเงินประชาชน	หมวด ๓ การตรวจสอบสถาบันการเงินประชาชน	
<ul style="list-style-type: none"> กำหนดให้คณะกรรมการพัฒนาระบบสถาบันการเงินประชาชนประกอบด้วย <ul style="list-style-type: none"> ประธาน : ปลัดกระทรวงการคลัง เลขานุการ : ผอ.สศค. กรรมการโดยตำแหน่ง : ธปท. พช. สทบ. กสส. ผอ.สศค. กรรมการผู้ทรงคุณวุฒิ : ด้านการเงินระดับชุมชน การพัฒนาชุมชน กฎหมาย เศรษฐกิจ การเงิน หรือการคลัง การบัญชี บริหารความเสี่ยง หรือการประกันภัย เทคโนโลยี 	<ul style="list-style-type: none"> กำหนดให้ผู้อำนวยการ สศค. เป็นนายทะเบียน ส่วนที่ ๑ : กำหนดหลักเกณฑ์การจดทะเบียนเป็นสถาบันการเงินประชาชน ส่วนที่ ๒ : กำหนดหลักเกณฑ์ในการดำเนินงาน และการกำกับดูแลสถาบันการเงินประชาชน ส่วนที่ ๓ : กำหนดให้มีธนาคารผู้ประสานงานทำหน้าที่ สนับสนุน ช่วยเหลือ และประสานงาน ส่วนที่ ๔ : กำหนดหลักเกณฑ์ในการจัดทำบัญชีของสถาบันการเงินประชาชน 	<ul style="list-style-type: none"> ให้อำนาจนายทะเบียนในการแต่งตั้งผู้ตรวจสอบสถาบันการเงินประชาชน กำหนดอำนาจของผู้ตรวจสอบสถาบันการเงินประชาชน 	
หมวด ๔ การแก้ไขฐานะของสถาบันการเงินประชาชน	หมวด ๕ การเลิกสถาบันการเงินประชาชน	หมวด ๖ การชำระบัญชี	หมวด ๗ บทกำหนดโทษ
<ul style="list-style-type: none"> กำหนดนายทะเบียนมีอำนาจสั่งให้สถาบันการเงินประชาชนดำเนินการแก้ไขข้อบกพร่อง / สั่งให้คณะกรรมการพ้นจากตำแหน่ง 	<ul style="list-style-type: none"> กำหนดหลักเกณฑ์ในการเลิกสถาบันการเงินประชาชน ในกรณีที่ถูกล้มเลิก ให้สิทธิในการอุทธรณ์ของสถาบันการเงินประชาชนต่อคณะกรรมการ 	<ul style="list-style-type: none"> กำหนดหลักเกณฑ์ในการชำระบัญชี การแต่งตั้งผู้ชำระบัญชี และค่าตอบแทนของผู้ชำระบัญชี 	<ul style="list-style-type: none"> กำหนดโทษสำหรับผู้กระทำการฝ่าฝืนหรือไม่ปฏิบัติตามพระราชบัญญัตินี้เป็นโทษทางอาญา กำหนดโทษสำหรับผู้ขัดขวางผู้ที่ไม่ปฏิบัติตามคำสั่งของผู้ตรวจสอบ กำหนดโทษเรื่องการเปิดเผยข้อมูล

การรับจดทะเบียน



ยื่นเอกสารผ่านธนาคารผู้ประสานงาน

ส่งแบบคำขอพร้อมเอกสารให้แก่นายทะเบียนพิจารณา

องค์กรการเงินชุมชน

คุณสมบัติ

- มีทุนชำระแล้วไม่ต่ำกว่า ๕๐๐.๐๐๐ บาท
- ทำงบบการเงิน+มีกำไรต่อเนื่อง ไม่ต่ำกว่า ๒ ปี
- มีการใช้เทคโนโลยีสารสนเทศ ไม่น้อยกว่า ๑ ปี

เอกสารในการยื่นขอจดทะเบียน

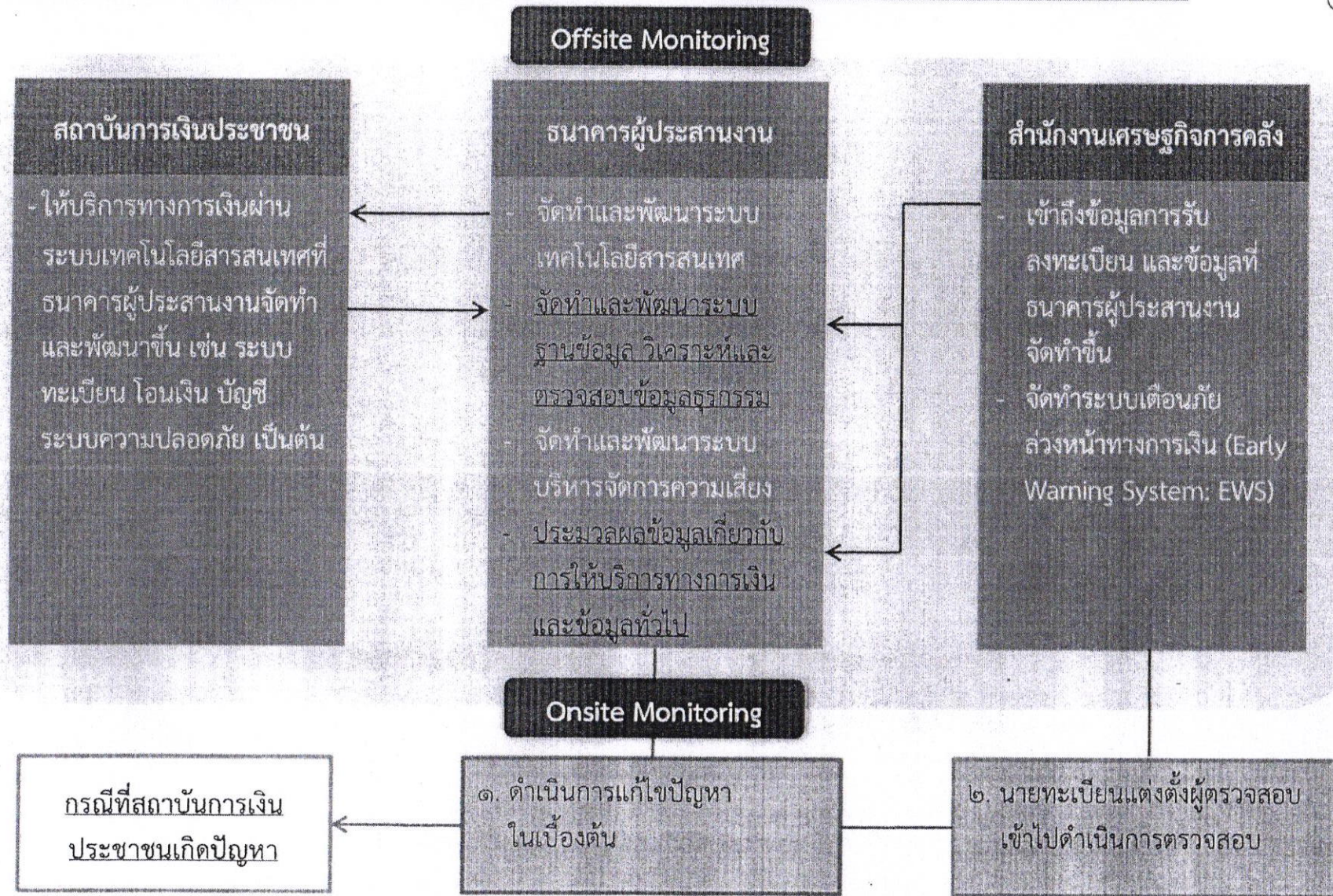
- สำเนารายงานการประชุมสมาชิก
- สำเนารายชื่อสมาชิกทั้งหมดขององค์กรการเงินชุมชนนั้น
- ทะเบียนสมาชิกและทะเบียนหุ้น
- ร่างข้อบังคับของสถาบันการเงินประชาชน

ธนาคารผู้ประสานงาน

๑. ธนาคารผู้ประสานงานพิจารณาเอกสารประกอบการขอจดทะเบียน
๒. ธนาคารผู้ประสานงานตรวจสอบเอกสารและความถูกต้อง
๓. ธนาคารผู้ประสานงานจัดทำความเห็นเพื่อประกอบการพิจารณา
๔. ธนาคารผู้ประสานงานส่งแบบคำขอพร้อมเอกสารที่ได้รับการตรวจสอบ และรับรองความถูกต้องแล้วให้แก่นายทะเบียนพิจารณา

นายทะเบียน

๑. นายทะเบียนพิจารณาคำขอจดทะเบียน พร้อมทั้งความเห็น และออกใบสำคัญรับจดทะเบียน



แบบสำรวจความต้องการจดทะเบียนเป็นสถาบันการเงินประชาชนฯ

ตามพระราชบัญญัติสถาบันการเงินประชาชน พ.ศ. ๒๕๖๒

อำเภอ.....จังหวัดฉะเชิงเทรา

๑. กลุ่มออมทรัพย์เพื่อการผลิตทั้งหมด จำนวน.....กลุ่ม

๒. กลุ่มออมทรัพย์เพื่อการผลิตที่มีความต้องการจดทะเบียนเป็นสถาบันการเงินประชาชนตามพระราชบัญญัติสถาบันการเงินประชาชน พ.ศ. ๒๕๖๒ จำนวน.....กลุ่ม

ลำดับ	ชื่อกลุ่ม	หมู่ที่	หมู่บ้าน	ตำบล	อำเภอ	ระยะเวลา ดำเนินการ(ปี)	สมาชิก (คน)	เงินสัจจะ สะสม	ปล่อยกู้ (บาท)	ธนาคารที่ ใช้บริการ	เหตุผลที่ต้องการ ขึ้นทะเบียน

(.....)

ตำแหน่ง.....

วันที่.....