



หมู่บ้านสารสนเทศชุมชนดีเด่น
เพื่อการพัฒนาเศรษฐกิจและคุณภาพชีวิต



บ้านห้วยน้ำทรัพย์ หมู่ที่ ๒ ตำบลลาดกระทิง
อำเภอสนามชัยเขต จังหวัดฉะเชิงเทรา
ปีงบประมาณ พ.ศ.๒๕๖๒

คำนำ

เอกสารเล่มนี้ จัดทำขึ้นเพื่อมอบให้คณะกรรมการพิจารณาคัดเลือกหมู่บ้านสารสนเทศชุมชนดีเด่น เพื่อการพัฒนาเศรษฐกิจและคุณภาพชีวิต ใช้เป็นเอกสารประกอบการพิจารณาการคัดเลือกหมู่บ้านสารสนเทศชุมชนดีเด่น เพื่อการพัฒนาเศรษฐกิจและคุณภาพชีวิต ประจำปีงบประมาณ ๒๕๖๒ ซึ่งคณะกรรมการหมู่บ้านและ ผู้มีส่วนเกี่ยวข้อง อาทิ สำนักงานพัฒนาชุมชนอำเภอ สำนักงานเกษตรอำเภอ สำนักงานสาธารณสุข กศน. และ องค์การบริหารส่วนตำบลลาดกระทิง ได้ร่วมกันทำเนื้อหาประกอบด้วย ข้อมูลทั่วไปของหมู่บ้าน กิจกรรมที่ ดำเนินการในหมู่บ้าน การดำเนินงานตามแนวของปรัชญาเศรษฐกิจพอเพียง การบริหารงาน จัดการชุมชน ปัจจัย ความสำเร็จการพัฒนาหมู่บ้าน

หากมีข้อผิดพลาดประการใดขออภัย ณ โอกาสนี้ และยินดีน้อมรับคำแนะนำจากคณะกรรมการ ฯ เพื่อนำไปปรับปรุงการดำเนินกิจกรรมในหมู่บ้านเพื่อพัฒนาต่อไป

คณะกรรมการหมู่บ้าน

บ้านห้วยน้ำทรัพย์ หมู่ที่ ๒ ตำบลลาดกระทิง อำเภอสนามชัยเขต จังหวัดฉะเชิงเทรา

ส่วนที่ ๑ ข้อมูลทั่วไปของหมู่บ้าน (สภาพทั่วไป สภาพสังคม สภาพทางเศรษฐกิจ)

คำขวัญหมู่บ้าน : วัดห้วยน้ำทรัพย์บ้านเราศูนย์รวมใจ ไหว้พระใหญ่พระปลัดหนี่มากบารมี
อ่างเก็บน้ำลาดกระทิงเลี้ยงชีวี นวัตกรรมสร้างตลาดดีตลาดน้ำวาโย

๑.๑ ประวัติความเป็นมา

บ้านห้วยน้ำทรัพย์ ในอดีตบริเวณนี้มีลำห้วยที่มีน้ำตลอดปี ชาวบ้านที่อพยพเข้ามาอยู่ได้ใช้น้ำในลำห้วยนี้ในการอุปโภคบริโภค จึงตั้งชื่อลำห้วยตามสภาพของลำห้วยที่มีน้ำซึมซับสามารถใช้ได้ตลอดปีว่า ลำห้วยน้ำทรัพย์ และใช้เป็นชื่อของหมู่บ้าน บ้านห้วยน้ำทรัพย์จัดตั้งเป็นหมู่บ้านเมื่อ ปี พ.ศ. ๒๕๑๔

๑.๒ อาณาเขต

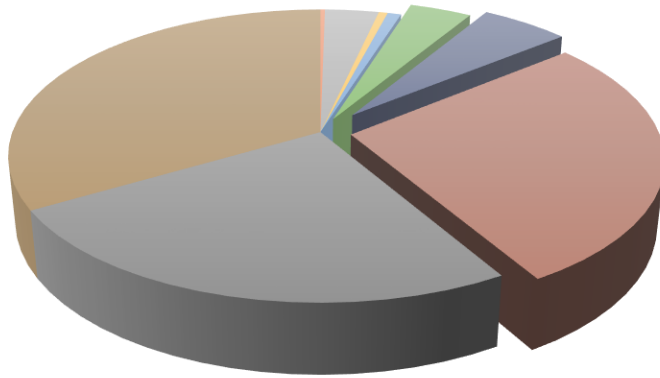
ทิศเหนือ ติดต่อ หมู่ที่ ๑ ตำบลลาดกระทิง
ทิศใต้ ติดต่อ หมู่ที่ ๘ ตำบลลาดกระทิง
ทิศตะวันออก ติดต่อ หมู่ที่ ๔ หมู่ที่ ๗ ตำบลลาดกระทิง อำเภอสนามชัยเขต
ทิศตะวันตก ติดต่อ อำเภอแปลงยาว จังหวัดฉะเชิงเทรา

๑.๓ ประชากร

๑.๓.๑ จำนวนประชากรตามข้อมูลความจำเป็นพื้นฐาน (จปฐ.) ปี ๒๕๖๒

| จำนวนประชากร จำแนกตามช่วงอายุ ปี 2562 ที่อาศัยอยู่ในครัวเรือนในวันสำรวจ | | | | | | | |
|--|--------------------------------------|--------|-----------|--------|-----|--------|--|
| ข้อมูลความจำเป็นพื้นฐาน ระดับหมู่บ้าน/ชุมชน ปี 2562 | | | | | | | |
| หมู่ 2 ชุมชนบ้าน ห้วยน้ำทรัพย์ ตำบลลาดกระทิง อำเภอสนามชัยเขต จังหวัดฉะเชิงเทรา ภาคกลาง | | | | | | | |
| | มีครัวเรือนทั้งหมด | 266 | ครัวเรือน | | | | |
| | จำนวนประชากรที่อาศัยอยู่จริง ทั้งหมด | 368 | คน | | | | |
| | เพศชาย | 188 | คน | | | | |
| | เพศหญิง | 180 | คน | | | | |
| จำแนกตามช่วงอายุในข้อมูล จปฐ. | | | | | | | |
| ช่วงอายุ | เพศชาย | | เพศหญิง | | รวม | | |
| | คน | ร้อยละ | คน | ร้อยละ | คน | ร้อยละ | |
| 1 เดือน ถึง 5 เดือน | 0 | 0.00 | 0 | 0.00 | 0 | 0.00 | |
| 6 เดือน ถึง 1 ปี 0 เดือน | 0 | 0.00 | 0 | 0.00 | 0 | 0.00 | |
| 1 ปี 1 เดือน - 2 ปี | 0 | 0.00 | 0 | 0.00 | 0 | 0.00 | |
| 3 ปี - 5 ปี | 1 | 0.27 | 0 | 0.00 | 1 | 0.27 | |
| 6 ปี - 12 ปี | 5 | 1.36 | 7 | 1.90 | 12 | 3.26 | |
| 13 ปี - 14 ปี | 1 | 0.27 | 1 | 0.27 | 2 | 0.54 | |
| 15 ปี - 18 ปี | 1 | 0.27 | 2 | 0.54 | 3 | 0.82 | |
| 19 ปี - 25 ปี | 6 | 1.63 | 8 | 2.17 | 14 | 3.80 | |
| 26 ปี - 34 ปี | 9 | 2.45 | 11 | 2.99 | 20 | 5.43 | |
| 35 ปี - 49 ปี | 49 | 13.32 | 52 | 14.13 | 101 | 27.45 | |
| 50 ปี - 59 ปี | 49 | 13.32 | 43 | 11.68 | 92 | 25.00 | |
| 60 ปี ขึ้นไป | 67 | 18.21 | 56 | 15.22 | 123 | 33.42 | |
| รวม | 188 | 51.09 | 180 | 48.91 | 368 | 100.00 | |

แผนภูมิแสดงช่วงอายุประชากรตาม จปฐ. 2562 หมู่ 2 ตำบลลาดกระทิง อำเภอสนมชัยเขต



■ ต่ำกว่า 2 ปี ■ 3-5 ปี ■ 6-12 ปี ■ 13-14 ปี ■ 15-18 ปี ■ 19-25 ปี ■ 26-34 ปี ■ 35-49 ปี ■ 50-59 ปี ■ 60 ปี ขึ้นไป

๑.๔ สถานที่สำคัญของหมู่บ้าน

๑.๔.๑ วัดพระธาตุนาวาโย



๑.๔.๔ ตลาดน้ำาวาโย (ตลาดประชารัฐคนไทยยิ้มได้)



๑.๔.๓ อ่างเก็บน้ำลาดกระทิง



๑.๔.๒ โรงเรียนบ้านห้วยน้ำทรัพย์



๑.๕ ผู้นำชุมชน กลุ่มองค์กร

๑.๕.๑ ผู้นำชุมชน

| | | |
|--------------|--------------|-----------------------------|
| นายจำรัส | นิวัตร | ผู้ใหญ่บ้าน |
| นายสมคิด | แสงเจริญ | ตำแหน่งผู้ช่วยผู้ใหญ่บ้าน |
| นายลิขิต | เตียงกุล | ตำแหน่งผู้ช่วยผู้ใหญ่บ้าน |
| นายผดุง | นิวัตร | อดีตสมาชิก อบต. |
| น.ส.วรรณนิสา | เกตสุวรรณ | ตำแหน่งประธาน อสม. |
| นางกิ่งแก้ว | หงส์ทา | ตำแหน่งผู้นำอาสาพัฒนาชุมชน |
| นายมานะ | แช่ลี | ตำแหน่งอาสาพัฒนาชุมชน |
| นายชาคร | เลียงพรพัฒนา | ตำแหน่งอาสาพัฒนาชุมชน |
| นางกนกรดา | จำนงค์ | ตำแหน่งอาสาพัฒนาชุมชน |
| นายวิสิทธิ์ | ใหม่ป๋วย | ตำแหน่งประธานกองทุนหมู่บ้าน |
| นางมณี | โสวรรณะ | ตำแหน่งประธานพัฒนาสตรี |

๑.๕.๒ กลุ่มองค์กร/กองทุน

| | | |
|-----------------------------|-------------------|---------------------------------|
| กองทุนแม่ของแผ่นดิน | ทุน ๓,๕๐๐ บาท | ชื่อประธาน นายผดุง นิวัตร |
| กองทุนหมู่บ้าน | ทุน ๒,๗๘๘,๘๐๐ บาท | ชื่อประธาน นายวิสิทธิ์ ใหม่ป๋วย |
| กลุ่มออมทรัพย์เพื่อการผลิต | ทุน ๓๐,๗๔๐ บาท | ชื่อประธาน นายวิสิทธิ์ ใหม่ป๋วย |
| กลุ่มสัจจะสะสมทรัพย์ | ทุน ๒,๑๐๐,๐๐๐ บาท | ชื่อประธาน นางสาวท รุ่งเรือง |
| คณะกรรมการพัฒนาสตรีหมู่บ้าน | ทุน - บาท | ชื่อประธาน นางมณี โสวรรณะ |
| กลุ่มเลี้ยงปลาในกระชัง | ทุน ๓๐,๐๐๐ บาท | ชื่อประธาน นายนาราย นิวัตร |
| กลุ่มปลูกผัก | ทุน ๓๐,๐๐๐ บาท | ชื่อประธาน นายวิสิทธิ์ ใหม่ป๋วย |

๑.๖ ผลิตภัณฑ์ชุมชน รายได้/ สภาพเศรษฐกิจ

๑.๖.๑ ผลิตภัณฑ์ชุมชน

ขนุนทอด



กล้วยฉาบ



สับปะรดกวน



ข้าวต้มหาง



ข้าวหลามโบราณ



ปลาแดดไร้ก้าง



น้ำพริกแม่มณี



ไข่เค็มสมุนไพรครูล้อม



หน่อไม้ดอง



เห็ดนางฟ้า



ผักอินทรี



ไข่ไก่อารมณ์ดี



น้ำจิ้มสุกี้รสเด็ด



เสื้อกรีนหมวกกรีน



น้ำยาล้างจานขี้เถ้าหมัก



ยาสระผมสมุนไพร



สานตระกร้าจากเชือก



ไม้กวาดดอกหญ้า



ผลิตภัณฑ์ของฝากจากไม้



โคมไฟไม้ไผ่



๑.๖.๓ สภาพเศรษฐกิจ

อาชีพหลัก/อาชีพรอง

อาชีพหลัก ได้แก่

รับจ้างทั่วไป จำนวน ๒๖๒ คน

เกษตรกร จำนวน ๓๕ คน

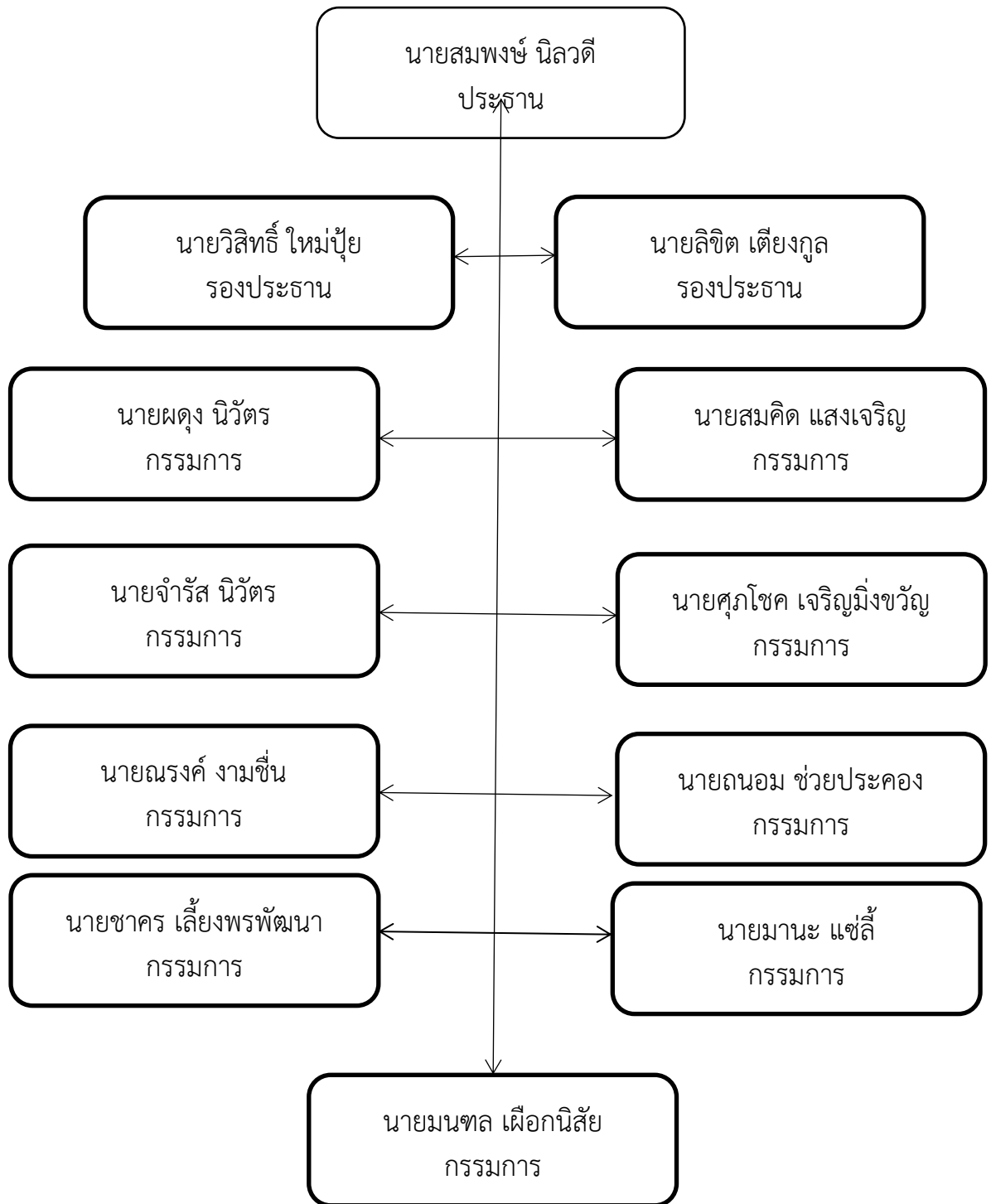
อาชีพรอง ได้แก่ ค้าขาย แปรรูป

| ประเภทอาชีพ | จำแนกตามประเภทอาชีพ | | | | | |
|---------------------|---------------------|--------|---------|--------|-----|--------|
| | เพศชาย | | เพศหญิง | | รวม | |
| | คน | ร้อยละ | คน | ร้อยละ | คน | ร้อยละ |
| กำลังศึกษา | 8 | 2.17 | 12 | 3.26 | 20 | 5.43 |
| ไม่มีอาชีพ | 1 | 0.27 | 0 | 0.00 | 1 | 0.27 |
| เกษตรกร-ทำนา | 0 | 0.00 | 0 | 0.00 | 0 | 0.00 |
| เกษตรกร-ทำไร่ | 21 | 5.71 | 14 | 3.80 | 35 | 9.51 |
| เกษตรกร-ทำสวน | 0 | 0.00 | 0 | 0.00 | 0 | 0.00 |
| เกษตรกร-ประมง | 0 | 0.00 | 0 | 0.00 | 0 | 0.00 |
| เกษตรกร-ปศุสัตว์ | 0 | 0.00 | 0 | 0.00 | 0 | 0.00 |
| พนักงาน-รับราชการ | 0 | 0.00 | 0 | 0.00 | 0 | 0.00 |
| พนักงาน-รัฐวิสาหกิจ | 0 | 0.00 | 0 | 0.00 | 0 | 0.00 |
| พนักงานบริษัท | 3 | 0.82 | 7 | 1.90 | 10 | 2.72 |
| รับจ้างทั่วไป | 144 | 39.13 | 118 | 32.07 | 262 | 71.20 |
| ค้าขาย | 7 | 1.90 | 27 | 7.34 | 34 | 9.24 |
| ธุรกิจส่วนตัว | 4 | 1.09 | 2 | 0.54 | 6 | 1.63 |
| อาชีพอื่นๆ | 0 | 0.00 | 0 | 0.00 | 0 | 0.00 |
| รวม | 188 | 51.09 | 180 | 48.91 | 368 | 100.00 |

๑.๖ เป็นหมู่บ้านท่องเที่ยว OTOP นวัตวิถี



๑.๖.๑ คณะทำงานขับเคลื่อนชุมชนท่องเที่ยว OTOP นวัตวิถี บ้านห้วยน้ำทรัพย์





คำสั่งอำเภอสนามชัยเขต

ที่ ๑๗๖/๒๕๖๑

เรื่อง แต่งตั้งคณะทำงานขับเคลื่อนชุมชนท่องเที่ยว OTOP นวัตวิถี
บ้านห้วยน้ำทรัพย์ หมู่ที่ ๒ ตำบลลาดกระโทง อำเภอสนามชัยเขต จังหวัดฉะเชิงเทรา

ตามยุทธศาสตร์ชาติ ๒๐ ปี (พ.ศ. ๒๕๖๐-๒๕๗๙) มีกรอบแนวคิดด้านการสร้างความสามารถในการแข่งขันที่มุ่งเน้นการพัฒนาภาคการผลิตและบริการให้สามารถแข่งขันได้ เกิดความยั่งยืน ประชาชนมีคุณภาพชีวิตและมีรายได้ที่ดีขึ้น รวมทั้งแผนพัฒนาเศรษฐกิจและสังคมแห่งชาติ ฉบับที่ ๑๒ (พ.ศ. ๒๕๖๐-๒๕๖๔) ยุทธศาสตร์ที่ ๓ การสร้างความเข้มแข็งทางเศรษฐกิจและแข่งขันได้อย่างยั่งยืน มีแนวทางเสริมสร้างขีดความสามารถในการแข่งขันในเชิงธุรกิจของภาคบริการ และพันธกิจกระทรวงมหาดไทย ข้อ ๔ เสริมสร้างความเข้มแข็งของชุมชนและเศรษฐกิจฐานราก โดยการมีส่วนร่วมของทุกภาคส่วนภายใต้หลักปรัชญาของเศรษฐกิจพอเพียง ตลอดจนภารกิจอำนาจหน้าที่ของกรมการพัฒนาชุมชน ในการส่งเสริมกระบวนการเรียนรู้และการมีส่วนร่วมของประชาชน ส่งเสริมการพัฒนาเศรษฐกิจฐานรากให้มีความมั่นคงและมีเสถียรภาพ รวมทั้งเสริมสร้างความสามารถและความเข้มแข็งของชุมชน

จังหวัดฉะเชิงเทรา จัดสรรงบประมาณให้อำเภอสนามชัยเขตดำเนินการตามโครงการชุมชนท่องเที่ยว OTOP นวัตวิถี ดำเนินการให้หมู่บ้านเป้าหมายฯ และเพื่อให้การขับเคลื่อนโครงการชุมชนท่องเที่ยว OTOP นวัตวิถี บ้านห้วยน้ำทรัพย์ หมู่ที่ ๒ ตำบลลาดกระโทง อำเภอสนามชัยเขต จังหวัดฉะเชิงเทรา บรรลุเป้าหมาย จึงแต่งตั้งคณะทำงานขับเคลื่อนชุมชนท่องเที่ยว OTOP นวัตวิถี บ้านห้วยน้ำทรัพย์ ประกอบด้วย

- | | |
|----------------------------|-----------|
| ๑. นายสมพงษ์ นิลวดี | ประธาน |
| ๒. นายวิสิทธิ์ ใหม่ปุย | รองประธาน |
| ๓. นายลิขิต เตียงกุล | รองประธาน |
| ๔. นายผดุง นิวัตร | กรรมการ |
| ๕. นายสมคิด แสงเจริญ | กรรมการ |
| ๖. นายจำรัส นิวัตร | กรรมการ |
| ๗. นายศุภโชค เจริญมิ่งขวัญ | กรรมการ |
| ๘. นายณรงค์ งามชื่น | กรรมการ |
| ๙. นายถนอม ช่วยประคอง | กรรมการ |
| ๑๐. นายชาคร เลี้ยงพรพัฒนา | กรรมการ |
| ๑๑. นายมานะ แซ่ลี | กรรมการ |
| ๑๒. นายมนทล เผือกนีสัย | กรรมการ |

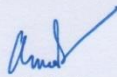
อำนาจหน้าที่ ดังนี้

๑. จัดเก็บข้อมูลทั่วไปของชุมชน ข้อมูลแหล่งท่องเที่ยวเกี่ยวกับภูมิทัศน์ สิ่งแวดล้อม ลักษณะทางธรรมชาติ ลักษณะทางภูมิปัญญา วัฒนธรรม ข้อมูลอัตลักษณ์ชุมชน วัฒนธรรมประเพณีพื้นบ้าน

๒. จัดทำกฎเกณฑ์ / ระเบียบ / กฎชุมชน
๓. ส่งเสริมการร่วมกลุ่มอาชีพ/กลุ่ม OTOP
๔. เตรียมพร้อมผู้ประกอบการพัฒนาและบริการข้อมูลชุมชนท่องเที่ยว
๕. การจัดตั้งและพัฒนากลุ่มออมทรัพย์เพื่อการผลิต เพื่อส่งเสริมการออม และเป็นแหล่งทุนสำหรับประชาชนและกลุ่มอาชีพ/กลุ่ม OTOP
๖. จัดทำแผนธุรกิจ / แผนปฏิบัติการขับเคลื่อนชุมชน
๗. การใช้ทุนชุมชนพัฒนาสินค้าและบริการด้านการท่องเที่ยว
๘. พัฒนาแหล่งท่องเที่ยวและสิ่งอำนวยความสะดวก ในด้านกายภาพ เสน่ห์ ประเพณี วัฒนธรรม และอัตลักษณ์ของชุมชน
๙. ออกแบบและเชื่อมโยงเส้นทางการท่องเที่ยวเมืองหลักและเมืองรอง
๑๐. จัดทำ พัฒนาและบริการชุมชนท่องเที่ยว/รายงานผลการดำเนินงาน
๑๑. การตลาดชุมชนท่องเที่ยว เช่น การประชาสัมพันธ์ การเปิดตัวชุมชนท่องเที่ยว การจัดคู่ธุรกิจ การจัดกิจกรรมและจำหน่ายสินค้าและบริการ
๑๒. การจัดสวัสดิการชุมชน
๑๓. ควบคุม ดูแลรักษาวัสดุ/ครุภัณฑ์ของชุมชน
๑๔. ปฏิบัติหน้าที่อื่นตามที่มอบหมาย

ทั้งนี้ ตั้งแต่บัดนี้ เป็นต้นไป

สั่ง ณ วันที่ ๖ สิงหาคม พ.ศ. ๒๕๖๑



(นางอาภรณ์ ไหมมงคล)
นายอำเภอสนามชัยเขต

จุดแข็ง

๑. อยู่ห่างอำเภอสนามชัยเขต เพียง ๕ กิโลเมตรเท่านั้น
๒. อยู่ใกล้จังหวัดฉะเชิงเทรา ชลบุรีและกรุงเทพมหานคร
๓. มีแหล่งชมธรรมชาติ อ่างเก็บน้ำลาดกระทิง
๔. มีวัดห้วยน้ำทรัพย์ (วัดพระธาตุวาโย)
๕. เป็นพื้นที่เกษตรกรรม ทำไร่ ทำนา ปลูกผัก และสวนไม้ผล
๖. ผู้นำมีความเข้มแข็ง
๗. มีตลาดน้ำวาโยเพื่อกระจายสินค้าของชุมชน
๘. เป็นทางผ่านที่สามารถเชื่อมโยงกับหมู่บ้าน นวัตกรรมของอำเภอสนามชัยเขต

และอำเภอท่าตะเกียบ

จุดอ่อน

๑. ขาดการอนุรักษ์/สืบทอดอาหารพื้นถิ่น
๒. ผลิตภัณฑ์ขาดการพัฒนา
๓. ขาดการประชาสัมพันธ์กิจกรรมในหมู่บ้าน (ไม่เป็นที่รู้จักของนักท่องเที่ยว)
๔. ขาดประสบการณ์ในการพัฒนาแหล่งท่องเที่ยว

โอกาส

๑. มีองค์กรปกครองส่วนท้องถิ่นให้การสนับสนุนกิจกรรม/โครงการ
๒. มีกลุ่มและผู้นำชุมชนที่มีความมุ่งมั่นในการพัฒนา
๓. ความก้าวหน้าของเทคโนโลยี ทำให้สามารถเข้าถึงข้อมูลและประชาสัมพันธ์หมู่บ้านได้ง่าย

อุปสรรค

๑. คนในชุมชนมีความรู้ด้านการท่องเที่ยวน้อย

เป้าหมายการรับนักท่องเที่ยว

๑. นักท่องเที่ยวที่ต้องการมาสักการะพระธาตุที่สวยงาม
๒. นักท่องเที่ยวที่ต้องการชมธรรมชาติได้ชมธรรมชาติที่เป็นชนบท
๓. นักท่องเที่ยวที่ชอบชมสวนไม้ผล สวนผัก ได้มีกิจกรรมเข้าชมได้
๔. นักท่องเที่ยวที่จากพื้นที่ใกล้เคียงที่สามารถไปเข้าเย็นกลับได้
๕. แผนจะมีกิจกรรมปั่นเรือชมอ่างเก็บน้ำ สถานที่ให้อาหารปลา ที่นั่งรับประทานอาหาร

แผนการประชาสัมพันธ์

๑. ประชาสัมพันธ์ผ่านสื่อออนไลน์ทุกรูปแบบ เช่น Facebook ,Line, Page เป็นต้น
๒. ติดป้ายประชาสัมพันธ์ตามสถานที่ท่องเที่ยวใกล้เคียง ตามริมถนน
๓. ประชาสัมพันธ์ ตามสื่อวิทยุ โทรทัศน์

แผนการจัดการด้านช่วงเวลาในการท่องเที่ยว

ช่วงเช้า = ชมแปลงผักปลอดภัย (ชมสวนไม้ผลตามฤดูกาล) กลุ่มอาชีพต่างๆ

ช่วงเที่ยง = ชมแปลงผักปลอดภัย (ชมสวนไม้ผลตามฤดูกาล) กลุ่มอาชีพต่างๆ และชิม ซุป
อาหารพื้นถิ่นโบราณ และสินค้าเกษตรปลอดภัย

ช่วงบ่าย = ชมวิวอ่างเก็บน้ำลาดกระทิง รับประทานอาหารริมอ่างฯ

แผนพัฒนาผลิตภัณฑ์พื้นบ้าน

๑. การออกแบบบรรจุภัณฑ์

๒. การออกแบบตราสัญลักษณ์

แผนการพัฒนาสถานที่ท่องเที่ยว

๑. ปรับปรุงเส้นทางเดินชมอ่างเก็บน้ำลาดกระทิง

๒. สร้างจุดเช็คอิน ในหมู่บ้าน

๓. จัดทำป้ายประชาสัมพันธ์ในแหล่งเรียนรู้ต่างๆ

๔. จัดสถานที่สำหรับขายผลิตภัณฑ์ในหมู่บ้าน

แผนการพัฒนาศูนย์กลาง

๑. ขยายผลสร้างเครือข่ายอาสาสมัครนำเที่ยว

๒. สร้าง/ขยายผลอาสาสมัครให้ความรู้สถานที่ต่างๆในหมู่บ้าน

๑.๖.๒ เส้นทางเชื่อมโยงการท่องเที่ยวแหล่งอื่น

บ้านห้วยหิน หมู่ที่ ๑ ตำบลลาดกระทิง เกษตรอินทรีย์ วนเกษตร

บ้านยางแดง หมู่บ้านเกษตรอินทรีย์

อ่างเก็บน้ำลาดกระทิง

ตลาดร้อยล้าน กิจกรรมพายเรือคายัค ที่หมู่ที่ ๓ ตำบลท่าตะเียบ อำเภอท่าตะเียบ

๑.๖.๓ แหล่งท่องเที่ยว

๑.๖.๓.๑ วัดพระธาตุวาโย



วัดห้วยน้ำทรัพย์ หรือที่เรียกกันติดปากว่า "วัดพระธาตุวาโย" เป็นวัดที่มีชื่อเสียงในเขตอำเภอสนามชัยเขต จังหวัดฉะเชิงเทรา แวะชมพระมหาเจดีย์ พระธาตุวาโย ที่มีรูปแบบเจดีย์ ๓ สีไม่เหมือนที่ไหน งดงามแปลกตาราวกับช้างเผือกในป่าใหญ่ ภายในมีลวดลายวิจิตรสวยงาม กราบสักการะพระพุทธรูปเจ้าห้าพระองค์ และขึ้นไปยังชั้นบนขององค์เจดีย์เพื่อชมวิิวทิวทัศน์อ่างเก็บน้ำลาดกระทิง วัดห้วยน้ำทรัพย์ ตั้งอยู่ริมอ่างเก็บน้ำลาดกระทิง ในอำเภอสนามชัยเขต หากเดินทางจากตัวเมืองฉะเชิงเทรา ใช้เส้นทางเข้าสู่อำเภอท่าตะเกียบ (ทางที่จะเข้าสู่เขตรักษาพันธุ์สัตว์ป่าเขาอ่างฤๅไน (๓๒๕๙)) วัดพระธาตุวาโย จะถึงก่อน วัดห้วยน้ำทรัพย์ เดิมเป็นเพียงสำนักสงฆ์ หลังจากนั้น มีคุณแม่สุจิตรา ปานทอง และคณะศิษย์ ร่วมสนับสนุนให้สร้างเป็นวัดขึ้นเมื่อปี พ.ศ.๒๕๒๘ โดยเกิดจากนิมิตของคุณแม่สุจิตรา เกี่ยวกับเรื่องเมืองวาโยนคร ว่าในสมัยหลังพุทธกาลสองร้อยกว่าปี ดินแดนแห่งนี้เคยเป็นเมืองที่อุดมสมบูรณ์ ถูกขนานนามว่า "วาโยนคร" มีท้าวแสนชัยเป็นเจ้าเมือง ที่นำความเจริญรุ่งเรืองมาสู่ดินแดนแห่งนี้ แต่ด้วยภัยธรรมชาติและโรคระบาดครั้งใหญ่ ทำให้ดินแดนแห่งนี้สาบสูญไป วัดห้วยน้ำทรัพย์ เป็นวัดที่มีพื้นที่กว้างไปจรดบริเวณอ่างเก็บน้ำลาดกระทิง โดยรอบมีต้นไม้ร่มรื่น กลางวัดมีถนนตัดผ่าน จึงแบ่งพื้นที่เป็นสองส่วน ภายในวัดมีสิ่งที่น่าสนใจหลายอย่างให้ชม บางจุดอยู่ในระยะไกลกัน ต้องขับรถไปชม ส่วนที่โดดเด่นที่สุดภายในวัด คือ พระมหาเจดีย์พระธาตุวาโย พระมหาเจดีย์พระธาตุวาโย พระมหาเจดีย์พระธาตุวาโย เป็นเจดีย์ทรงระฆังคว่ำขนาดใหญ่ สูง ๓๙ เมตร ฐานเจดีย์มีเส้นผ่าศูนย์กลางกว้าง ๒๐ เมตร เนื้อที่ภายในองค์เจดีย์มีประมาณ ๔๐๐ ตารางวา (๑ ไร่) ใช้งบประมาณทั้งสิ้นกว่า ๖๐ ล้านบาท เริ่มวางศิลาฤกษ์ก่อสร้างเมื่อปี พ.ศ.๒๕๓๒ แล้วเสร็จในปี พ.ศ. ๒๕๓๖

ภายนอกของเจดีย์พระธาตุนวโก เป็นเจดีย์ที่มีรูปลักษณะคล้ายเจดีย์ทรงระฆัง แต่แตกต่างจากเจดีย์ทั่วไปคือ มีองค์ระฆังซ้อนกัน ๓ ชั้น แต่ละชั้นประดับด้วยสีกระเบื้องต่างกันไป ๓ สี ทำให้ดูโดดเด่น องค์ระฆังชั้นล่างประดับด้วยกระเบื้องสีเหลืองทอง องค์กลางมีขนาดเล็กลง ประดับด้วยกระเบื้องสีน้ำเงิน ส่วนองค์ระฆังชั้นบนประดับด้วยกระเบื้องสีขาว มีขนาดเล็กลดหลั่นกันไป ต่อจากองค์เจดีย์สีขาว เป็นปล้องไฉน ปลี และปลียอดตามลำดับ (ไม่มีปล้องกัณฑ์ เสาหอน และก้านฉัตร เหมือนเจดีย์ทรงระฆังโดยทั่วไป) รอบองค์ระฆังแต่ละชั้นนอกจากจะต่างสีกันแล้ว ที่คอระฆัง และปากระฆังแต่ละองค์ ยังประดับลวดลายดอกแบบไทยๆ ดุจดงามมาก องค์มหาเจดีย์ตั้งอยู่บนฐานทรงกระบอก ที่ทำเป็นซุ้มประตูทางเข้า ๔ ทิศ แต่ละประตูมีบันไดพญานาคนำเข้าสู่ตัวเจดีย์ และโดยรอบเจาะเป็นช่องหน้าต่างเรียงรายตลอด ส่วนภายในองค์เจดีย์ เป็นโถงขนาดใหญ่ ประดิษฐานพระบรมสารีริกธาตุ และพระพุทธรูปเจ้าห้าพระองค์ โดยแบ่งออกเป็นชั้น ๆ คือ

ชั้น ๑ มีลักษณะเป็นโถงทรงกลมใหญ่ มีหน้าต่างสี่เหลี่ยมให้ความสว่างรอบทิศ สีภายในชั้นล่างเน้นสีเหลืองทอง ประดับด้วยลวดลายไทยสวยงาม เมื่อต้องแสงไฟยิ่งทำให้ลวดลายดูเรืองรองสวยงามยิ่งขึ้น ตรงกลางมีเสาแกนกลางเจดีย์ และเสารับคานรายล้อมอีก ๘ ต้น เสาแต่ละต้นตกแต่งด้วยลวดลายแกะสลักดูอ่อนช้อยสวยงาม เสาแกนกลางประดิษฐานพระพุทธรูปปางยืน ๕ องค์ เปรียบได้กับพระพุทธรูปเจ้าห้าพระองค์* ประทับยืนหันหน้าออกจากเสา ทุกองค์มีพุทธลักษณะกำลังก้าวย่าง มีพระพุทธรูปหนึ่งองค์ที่มีพุทธลักษณะแตกต่างจากองค์อื่นคือ มีสีพระวรกายเป็นสีเทา พระหัตถ์ขวาวัดุมบาตร ส่วนพระหัตถ์ซ้ายยกขึ้นระดับอก โถงโถงชั้นล่างนี้ มีหน้าต่างโดยรอบ เหนือกรอบหน้าต่าง เป็นภาพเขียนสีน้ำมัน ที่เขียนถึงเรื่องเล่าของชาวนวโกนคร จากโถงชั้นล่าง มีบันไดเวียนสำหรับขึ้นไปยังชั้นกลาง และชั้นบน เป็นบันไดเหล็กที่ค่อนข้างแคบและชัน (อาจไม่เหมาะกับผู้สูงอายุ) พระพุทธรูปเจ้าห้าพระองค์ ที่กล่าวถึง ได้แก่ พระกฤษณ์พุทธเจ้า พระโกนาคมพุทธเจ้า พระกัสสปพุทธเจ้าพระศากยมุนีโคดมพุทธเจ้า (องค์ปัจจุบัน) และพระอริยมตตริยพุทธเจ้า (เป็นองค์ในอนาคตที่ยังไม่ปรากฏ) ภาพประวัติเรื่องเล่าชาวนวโก เป็นภาพเล่าเรื่องราวในช่วงสงครามระหว่างไทยกับขอม ขณะที่ฝ่ายไทยเป็นฝ่ายเสียเปรียบขอม เจ้าขุนมูลนายท่านหนึ่งจึงได้พาไพร่พลหลบหนีออกมา ในระหว่างนั้นเอง ท่านได้เกิดนิมิตขึ้นว่า มีเทวดาบอกให้ตั้งรกรากใหม่ที่ตรงนี้ ซึ่งเคยเป็นเมืองพญานาค จะทำให้บ้านเมืองจะมีความเจริญรุ่งเรือง ซึ่งต่อมาท่านได้สร้างเมืองนวโก จนกลายเป็นเมืองที่มีความเจริญรุ่งเรืองมาก การค้าขายรุ่งเรือง ผู้คนผาสุก รักในศาสนา และตั้งอยู่ในศีลธรรม เจ้าเมืองนวโกมีลูกสาว ๓ คน ลูกสาวสองคนแรกได้ออกเรือนพร้อมกันไปแล้ว พอถึงลูกสาวคนสุดท้าย กลับได้ลูกเขยที่มีนิสัยชอบเล่นการพนัน กินเหล้าเมายา จนเชื่อกันว่าการที่มีลูกเขยที่ไม่ตั้งอยู่ในศีลธรรมนั้น มีส่วนทำให้เมืองเกิดอาเพศ เกิดภัยพิบัติผู้คนล้มตาย ทำการค้าได้ก็ไม่เจริญ จนกระทั่งวันหนึ่ง มีเทวดาได้มาเข้าฝันสองตายาย ผู้ที่อยู่ในศีลธรรม มีจิตใจเมตตา เคารพในศาสนา เทวดากล่าวว่าให้สร้างวัดขึ้น เพื่อให้ชาวนวโก ได้กลับมาเพื่อนำความเจริญให้กลับคืนมาอีกครั้ง

ชั้น ๒ เมื่อขึ้นมาถึงชั้น ๒ มีลักษณะเป็นโถงขนาดกลาง เสาแต่ละต้นประดับกระเบื้องสีน้ำเงิน ที่เสากลาง และคานรับเสา ยังคงประดับด้วยลวดลายอ่อนช้อย ชั้นนี้ประดิษฐานพระพุทธรูปปางต่าง ๆ มากมาย ทั้งโดยรอบเสาแกนกลาง และริมผนังด้านข้าง ชั้นนี้ยังมีหน้าต่างกระจกใสโดยรอบสูงจากพื้นขึ้นมา สามารถมองเห็นวิวอ่างเก็บน้ำลาดกระบังได้

ชั้น ๓ เป็นชั้นบนสุดของพระมหาเจดีย์ ชั้นนี้จะเปิดให้ขึ้นไปชมได้เฉพาะในวันหยุดนักขัตฤกษ์เท่านั้น ชั้นบนนี้เน้น โทนสีขาว ตัดกับลวดลายประดับ และองค์พระสีทอง เป็นชั้นที่ประดิษฐานพระพุทธรูปปางต่าง ๆ มากมาย และยัง มีหน้าต่างสูงจากพื้นโดยรอบ ได้เห็นทัศนียภาพอ่างเก็บน้ำลาดกระทิงในมุมกว้าง

ข้อแนะนำ

- บันไดภายในองค์เจดีย์ค่อนข้างแคบและชัน อาจไม่เหมาะกับผู้สูงอายุ หากมีเด็กเล็ก ๆ ควรอยู่ในความดูแลของผู้ใหญ่
- ไม่ควรหยอกล้อ วิ่งเล่นกันบนบันไดทางขึ้น เพราะอาจเกิดอันตรายได้



หลวงพ่อกว้างประทานพร

หลวงพ่อกว้างประทานพร เป็นพระพุทธรูปปางประทานพรขนาดใหญ่ สร้างในปี พ.ศ.๒๕๓๕ - ๒๕๓๗ องค์พระ หน้าตักกว้าง ๒๐ เมตร มีความสูง ๒๙ เมตร ใช้งบประมาณ ๑๕ ล้านบาท หลวงพ่อกว้างประทานพร ตั้งบนฐาน โป๊ะที่ทำเป็นห้องโถงชั้นล่าง มีลักษณะเหมือนใต้ถุนอาคาร ชั้นบนเป็นองค์พระประดิษฐานอยู่กลางแจ้ง การขึ้นไป กราบสักการะจะขึ้นทางบันไดด้านหน้า ที่ตั้งอยู่นอกอาคาร

อนุสาวรีย์สมเด็จพระแสนคำฟ้า

อนุสาวรีย์สมเด็จพระแสนคำฟ้า ตั้งอยู่ด้านหน้าของหลวงพ่อกว้างประทานพร เชื่อกันว่า สมเด็จพระแสนคำฟ้าเป็นผู้สร้างเมืองวาโยนครในอดีต คูแลไพร่ฟ้าประชาชนให้มีความสุขสมบูรณ์ถ้วนหน้า ต่อมาเมืองวาโยนาคนครได้ถึง กาลสลายลงด้วยภัยธรรมชาติ สมเด็จพระแสนคำฟ้า ได้ให้ลูกหลานสร้างเมืองขึ้นมาใหม่อีกครั้ง โดยเริ่มสร้างจากวัด

พระธาตุวาโย และขยายไปเรื่อยๆ ลูกหลานวาโยจึงพร้อมใจกันสร้างอนุสาวรีย์นี้ไว้เพื่อเป็นอนุสรณ์สถาน เพื่อกราบระลึกถึงพระคุณของท่าน

หลวงพ่อดลหน้

หลวงพ่อดลหน้ เป็นพระพุทธรูปที่อยู่คู่กับวัดห้วยน้ำทรัพย์มาตั้งแต่มีการสร้างวัดในปี พ.ศ.๒๕๒๘ โดยไม่ได้มีประวัติความเป็นมาที่แน่ชัด หลวงพ่อดลหน้เป็นพระพุทธรูปปางมารวิชัย ประดิษฐานอยู่นอกอาคารวิหาร ภายใต้ร่มเงาของต้นโพธิ์ใหญ่ ทางด้านหลังพระมหาเจดีย์ มีผู้คนศรัทธา มากกราบไหว้ ปิดทอง และขอพร ให้ช่วยเรื่องการปลดหนี้กันมาก โดยเฉพาะผู้ที่ทำธุรกิจการค้าขาย มักจะขอให้ทำมาหากินได้คล่องตัว ไม่ขัดข้อง

พระพุทธรุไสยาสน์

พระพุทธรุไสยาสน์ สร้างในช่วงปี พ.ศ.๒๕๓๙ - ๒๕๔๑ มีความยาว ๒๐ เมตร ประดิษฐานอยู่ภายในศาลา เป็นพระพุทธรุไสยาสน์ (พระนอน) ตั้งอยู่บนฐานไพทีที่มีลวดลายพระพุทธรูปโดยรอบ ได้ฐานองค์พระบรรจุอัฐิคุณแม่สุจิตราพานทอง ผู้มีส่วนร่วมในการก่อสร้างวัด

อ่างเก็บน้ำลาดกระทิง

เป็นอ่างเก็บน้ำในโครงการสืบเนื่องมาจากพระราชดำริของ สมเด็จพระเจ้าอยู่หัว ใช้สำหรับการพัฒนาด้านแหล่งน้ำ เป็นอ่างเก็บน้ำขนาดใหญ่มากนั้ก ด้านสันเขื่อนมีความกว้าง ๖ เมตร ยาว ๔๙๕ เมตร เขื่อนสูง ๑๐.๕๐ เมตร นอกจากเป็นแหล่งกักเก็บน้ำเพื่อการเกษตรแล้ว ยังเป็นสถานที่พักผ่อนหย่อนใจ สามารถเดินเล่น รับลม ชมวิว ทิวทัศน์



๑.๖.๓.๒ ตลาดประชารัฐคนไทยยิ้มได้อำเภอสนามชัยเขต (ตลาดน้ำวาโย) เป็นแหล่งจำหน่ายสินค้าผลิตภัณฑ์ของชุมชน ตำบล อำเภอสนามชัย และผู้ที่สนใจทั่วไป เพื่อเป็นอีกหนึ่งทางเลือกทางการตลาดให้กับผู้ประกอบการ โดยเปิดจำหน่าย ทุกวันอาทิตย์



ตำบลลาดกระทิง

หมู่ 2 บ้านห้วยน้ำทรัพย์



CHECK IN

☎ อปต.แก่ง ผดุง นวัตกรรม 065-567-7397

- | | | |
|--|--|---|
| 1 บ.ศรีตรัง | 6 จุดรองรับนักท่องเที่ยว | 11 วัดพระธาตุวาโย |
| 2 ศูนย์การเรียนรู้เกษตรพอเพียง(นายบัวผัน นวัตกรรม) | 7 ศูนย์การเรียนรู้และขับเคลื่อนปรัชญาเศรษฐกิจพอเพียง | 12 จุดจำหน่ายสินค้า OTOP |
| 3 โฮมสเตย์ชุมชน | 8 ครีวริมน้ำ | 13 ศูนย์การเรียนรู้ไก่ไข่อารมณ์ดี OTOP (นายวิสิทธิ์ ไหมบุญ) |
| 4 โรงเรียนบ้านห้วยน้ำทรัพย์ | 9 ชาวหลาม 3 ไร่ | 14 ศูนย์การเรียนรู้หัตถ์นางฟ้า OTOP (เจ๊ก เปรมปรี) |
| 5 ศาลาประชาคม | 10 อ่างเก็บน้ำลาดกระทิง | 15 ศูนย์การเรียนรู้การแปรรูปขนุน OTOP |

แผนที่สนับสนุนจากโครงการหมู่บ้านท่องเที่ยว OTOP นวัตวิถี

๑.๘ ศิลปะ วัฒนธรรม ประเพณี เทศกาล ภูมิปัญญาท้องถิ่น

๑.๘.๑ เทศการทำบุญกลางบ้านเป็นประจำทุกปี



และประเพณีทั่วไป

๑.๘.๒ ภูมิปัญญาท้องถิ่นด้านการสานและแกะสลักจากไม้ไผ่





ส่วนที่ ๒ แนวทางการพัฒนาหมู่บ้านสารสนเทศชุมชนดีเด่น

บ้านห้วยน้ำทรัพย์ ได้มีการดำเนินงานโดยใช้เทคโนโลยีสารสนเทศมาประกอบการพัฒนาหมู่บ้านในด้านต่าง ๆ เพื่อประโยชน์ของหมู่บ้าน และคนในหมู่บ้าน ให้เกิดการรับรู้และภาคภูมิใจ อีกทั้งยังทราบถึงศักยภาพของหมู่บ้าน และตัวเราเองอีกด้วย ซึ่งมีการดำเนินงาน ดังต่อไปนี้

๒.๑ ด้านการบริหารจัดการ

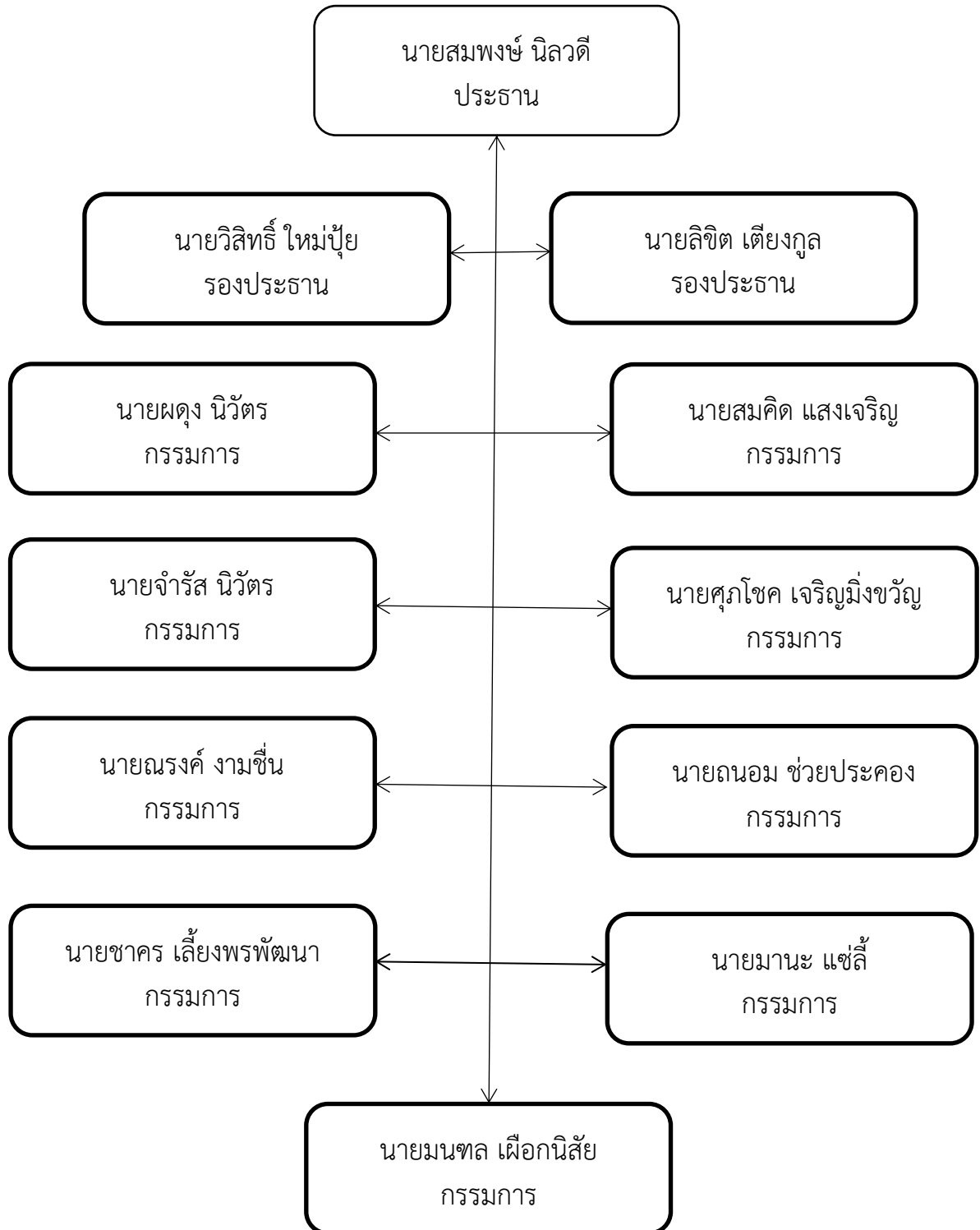
๒.๑.๑ สถานที่ดำเนินการ

ใช้ศาลาประชาคมของหมู่บ้าน อยู่ในโรงเรียนบ้านห้วยน้ำทรัพย์ (เดิม) ใช้เป็นที่ทำการ ของกองทุนต่างๆ ในการประชุมชี้แจงข่าวสารจากทางราชการ อีกทั้งเป็นจุดต้อนรับเมื่อมีผู้เข้ามาเยี่ยมชมภายในหมู่บ้าน โดยมี นายผดุง นิวัตร ผู้ที่ได้รับมอบหมายจาก ผู้ใหญ่บ้าน นายจรัส นิวัตร เป็นผู้ดูแล



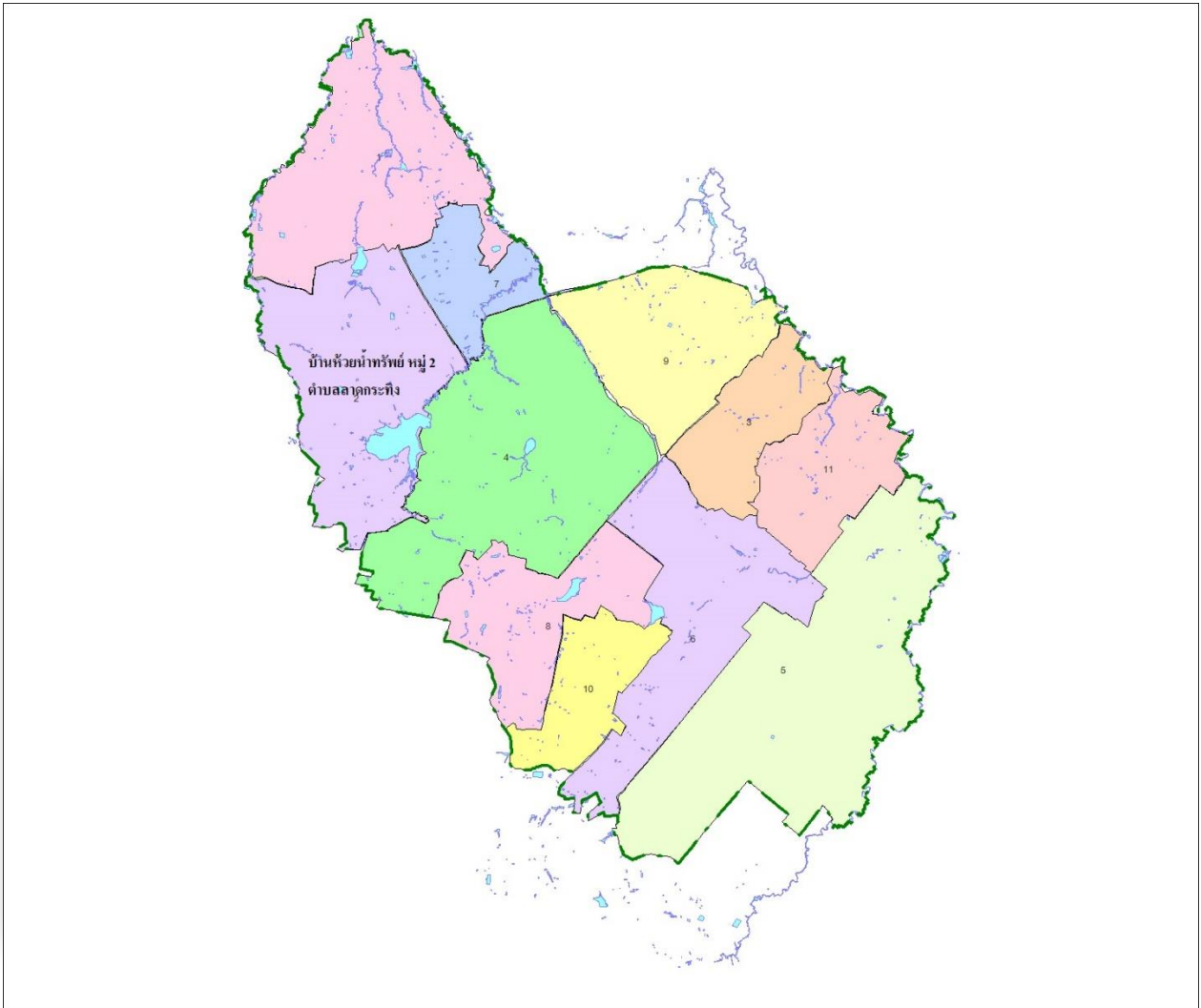
๒.๑.๒ การดำเนินงาน ขับเคลื่อนงานภายในหมู่บ้าน จะมีการดำเนินงานโดยคณะกรรมการหมู่บ้าน คณะทำงานขับเคลื่อนชุมชนท่องเที่ยว OTOP นวัตวิถี ผู้นำชุมชน และทุก ๆ คนในหมู่บ้าน

คณะทำงานขับเคลื่อนชุมชนท่องเที่ยว OTOP นวัตวิถี บ้านห้วยน้ำทรัพย์

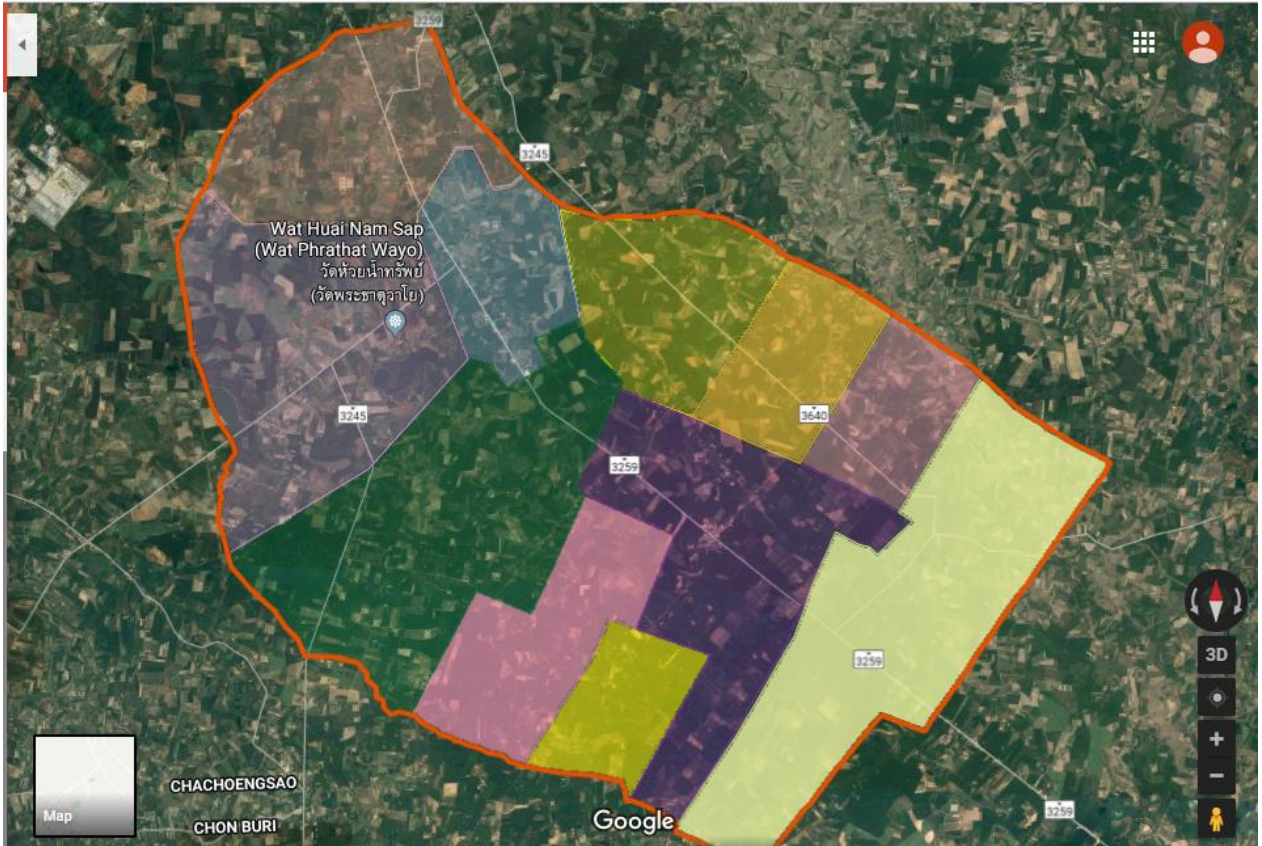


๒.๒ การจัดทำสารสนเทศภูมิศาสตร์ (GIS) เพื่อพัฒนาคุณภาพชีวิต

บ้านห้วยน้ำทรัพย์ ได้มีการทำภูมิศาสตร์ของหมู่บ้าน และบูรณาการร่วมกับองค์การบริหารส่วนตำบลลาดกระทิง ในการวาดขอบเขตของหมู่บ้านเพื่อใช้ในการกำหนดพื้นที่ / กลุ่ม/ครัวเรือน เป้าหมาย ในการพัฒนา



แผนที่อาณาเขตบ้านห้วยน้ำทรัพย์ หมู่ ๒ ตำบลลาดกระทิง (อบต.ลาดกระทิง)



แผนที่อาณาเขตบ้านห้วยน้ำทรัพย์ หมู่ ๒ ตำบลลาดกระทิง (google map)

๒.๓ การวิเคราะห์ข้อมูลและจัดทำแผน

๒.๓.๑ การวิเคราะห์ข้อมูล (SWOT Analysis) หรือ การวิเคราะห์สภาพแวดล้อมและศักยภาพ การวิเคราะห์ปัจจัยภายในหรือสภาพแวดล้อมภายใน (S และ W) จะทำให้หมู่บ้านทราบถึงความสามารถหรือความเป็นตัวตนของหมู่บ้าน

จุดแข็ง

๑. อยู่ห่างอำเภอสนามชัยเขต เพียง ๕ กิโลเมตรเท่านั้น
๒. อยู่ใกล้จังหวัดฉะเชิงเทรา ชลบุรีและกรุงเทพมหานคร
๓. มีแหล่งชมธรรมชาติ อ่างเก็บน้ำลาดกระทิง
๔. มีวัดห้วยน้ำทรัพย์ (วัดพระธาตุวาโย)
๕. เป็นพื้นที่เกษตรกรรม ทำไร่ ทำนา ปลูกผัก และสวนไม้ผล
๖. ผู้นำมีความเข้มแข็ง
๗. มีตลาดน้ำวาโยเพื่อกระจายสินค้าของชุมชน
๘. เป็นทางผ่านที่สามารถเชื่อมโยงกับหมู่บ้าน นวัตกรรมของอำเภอสนามชัยเขต

และอำเภอท่าตะเกียบ

จุดอ่อน

๑. ขาดการอนุรักษ์/สืบทอดอาหารพื้นถิ่น
๒. ผลผลิตขั้นต่ำขาดการพัฒนา
๓. ขาดการประชาสัมพันธ์กิจกรรมในหมู่บ้าน (ไม่เป็นที่รู้จักของนักท่องเที่ยว)
๔. ขาดประสบการณ์ในการพัฒนาแหล่งท่องเที่ยว

โอกาส

๑. มีองค์กรปกครองส่วนท้องถิ่นให้การสนับสนุนกิจกรรม/โครงการ
๒. มีกลุ่มและผู้นำชุมชนที่มีความมุ่งมั่นในการพัฒนา
๓. ความก้าวหน้าของเทคโนโลยี ทำให้สามารถเข้าถึงข้อมูลและประชาสัมพันธ์หมู่บ้านได้ง่าย

อุปสรรค

๒. คนในชุมชนมีความรู้ด้านการท่องเที่ยวน้อย

เป้าหมายการรับนักท่องเที่ยว

๑. นักท่องเที่ยวที่ต้องการมาสักการะพระธาตุที่สวยงาม
๒. นักท่องเที่ยวที่ต้องการชมธรรมชาติได้ชมธรรมชาติที่เป็นชนบท
๓. นักท่องเที่ยวที่ชอบชมสวนไม้ผล สวนผัก ได้มีกิจกรรมเข้าชมได้
๔. นักท่องเที่ยวที่จากพื้นที่ใกล้เคียงที่สามารถไปเช้าเย็นกลับได้
๕. แผนจะมีกิจกรรมปั่นเรือชมอ่างเก็บน้ำ สถานที่ให้อาหารปลา ที่นั่งรับประทานอาหาร

แผนการประชาสัมพันธ์

๑. ประชาสัมพันธ์ผ่านสื่อออนไลน์ทุกรูปแบบ เช่น Facebook ,Line, Page เป็นต้น
๒. ติดป้ายประชาสัมพันธ์ตามสถานที่ท่องเที่ยวใกล้เคียง ตามริมถนน
๓. ประชาสัมพันธ์ ตามสื่อวิทยุ โทรทัศน์

แผนการจัดการด้านช่วงเวลาในการท่องเที่ยว

ช่วงเช้า = ชมแปลงผักปลอดภัย (ชมสวนไม้ผลตามฤดูกาล) กลุ่มอาชีพต่าง ๆ

ช่วงเที่ยง = ชมแปลงผักปลอดภัย (ชมสวนไม้ผลตามฤดูกาล) กลุ่มอาชีพต่าง ๆ และชิม ซุป

อาหารพื้นถิ่นโบราณ และสินค้าเกษตรปลอดภัย

ช่วงบ่าย = ชมวิวอ่างเก็บน้ำลาดกระทิง รับประทานอาหารริมอ่างฯ

แผนพัฒนาผลิตภัณฑ์พื้นบ้าน

๑. การออกแบบบรรจุภัณฑ์
๒. การออกแบบตราสัญลักษณ์

แผนการพัฒนาสถานที่ท่องเที่ยว

๑. ปรับปรุงเส้นทางเดินชมอ่างเก็บน้ำลาดกระทิง
๒. สร้างจุดเช็คอิน ในหมู่บ้าน

๓. จัดทำป้ายประชาสัมพันธ์ในแหล่งเรียนรู้ต่าง ๆ
๔. จัดสถานที่สำหรับขายผลิตภัณฑ์ในหมู่บ้าน

แผนการพัฒนาบุคลากร

๑. ขยายผลสร้างเครือข่ายอาสาสมัครนำเที่ยว
๒. สร้าง/ขยายผลอาสาสมัครให้ความรู้สถานที่ต่าง ๆ ในหมู่บ้าน

เส้นทางเชื่อมโยงการท่องเที่ยวแหล่งอื่น

บ้านห้วยหิน หมู่ที่ ๑ ตำบลลาดกระโทง เกษตรอินทรีย์ วนเกษตร

บ้านยางแดง หมู่บ้านเกษตรอินทรีย์

อ่างเก็บน้ำลาดกระโทง

ตลาดร้อยล้าน กิจกรรมพายเรือคายัค ที่หมู่ที่ ๓ ตำบลท่าตะเียบ อำเภอท่าตะเียบ

๒.๓.๒ วิสัยทัศน์ (ทิศทางการพัฒนา) หรือ Dream

“เป็นหมู่บ้านแห่งการเรียนรู้และน้อมนำหลักปรัชญาของเศรษฐกิจพอเพียงมาประยุกต์ใช้ในวิถีชีวิตเชื่อมโยงแหล่งท่องเที่ยว พันธุ์อัตลักษณ์”

พันธกิจการพัฒนา

พัฒนาด้านโครงสร้างพื้นฐานของชุมชนให้เกิดประโยชน์อย่างทั่วถึง

พัฒนาด้านเศรษฐกิจให้เกิดอาชีพและการกระจายรายได้ในชุมชน

พัฒนาด้านสังคม การเมือง และ การปกครอง ผ่านการดำเนินกิจกรรมโดยกลุ่มต่างๆ

พัฒนาด้านการศึกษา วัฒนธรรม และ ประเพณีท้องถิ่นอย่างต่อเนื่อง

พัฒนาด้านสาธารณสุข ผ่านครัวเรือนรักษาความสะอาด

พัฒนาด้านสิ่งแวดล้อมและทรัพยากรธรรมชาติ โดย ปรับปรุงภูมิทัศน์

๒.๓.๓ การสำรวจข้อมูล จปฐ. ๒๕๖๒

จากการสำรวจข้อมูลความจำเป็นพื้นฐาน (จปฐ.) ปี ๒๕๖๒ บ้านห้วยน้ำทรัพย์ หมู่ที่ ๒ ตำบลลาดกระทิง อำเภอสนามชัยเขต จังหวัดฉะเชิงเทรา พบข้อมูลดังนี้

| สรุปผลการจัดเก็บข้อมูลความจำเป็นพื้นฐาน ปี 2562 ระดับหมู่บ้าน | | | | | | |
|---|---|-----------------|-----------|--------|--------------|--------|
| หมู่ที่ 02 บ้าน ห้วยน้ำทรัพย์ ตำบลลาดกระทิง อำเภอสนามชัยเขต จังหวัดฉะเชิงเทรา ภาคกลาง ประเทศไทย | | | | | | |
| ตัวชี้วัด | ข้อมูลความจำเป็นพื้นฐาน | จำนวน | ผ่านเกณฑ์ | | ไม่ผ่านเกณฑ์ | |
| | | ที่สำรวจทั้งหมด | จำนวน | ร้อยละ | จำนวน | ร้อยละ |
| หมวดที่ 1 สุขภาพ มี 7 ตัวชี้วัด | | | | | | |
| 1. | เด็กแรกเกิดมีน้ำหนัก 2,500 กรัม ขึ้นไป | 0 คน | 0 คน | 0.00 | 0 คน | 0.00 |
| 2. | เด็กแรกเกิดได้กินนมแม่อย่างเดียวยังน้อย 6 เดือนแรกติดต่อกัน | 0 คน | 0 คน | 0.00 | 0 คน | 0.00 |
| 3. | เด็กแรกเกิดถึง 12 ปี ได้รับวัคซีนป้องกันโรคครบตามตารางสร้างเสริมภูมิคุ้มกันโรค | 13 คน | 13 คน | 100.00 | 0 คน | 0.00 |
| 4. | ครัวเรือนกินอาหารถูกสุขลักษณะ ปลอดภัย และได้มาตรฐาน | 266 ครัว. | 266 ครัว. | 100.00 | 0 ครัว. | 0.00 |
| 5. | ครัวเรือนมีการใช้ยาเพื่อบำบัด บรรเทาอาการเจ็บป่วยเบื้องต้นอย่างเหมาะสม | 266 ครัว. | 266 ครัว. | 100.00 | 0 ครัว. | 0.00 |
| 6. | คนอายุ 35 ปีขึ้นไป ได้รับการตรวจสุขภาพประจำปี | 316 คน | 316 คน | 100.00 | 0 คน | 0.00 |
| 7. | คนอายุ 6 ปีขึ้นไป ออกกำลังกายอย่างน้อยสัปดาห์ละ 3 วัน ๆ ละ 30 นาที | 367 คน | 367 คน | 100.00 | 0 คน | 0.00 |
| หมวดที่ 2 สภาพแวดล้อม มี 7 ตัวชี้วัด | | | | | | |
| 8. | ครัวเรือนมีความมั่นคงในที่อยู่อาศัย และบ้านมีสภาพทนถาวร | 266 ครัว. | 266 ครัว. | 100.00 | 0 ครัว. | 0.00 |
| 9. | ครัวเรือนมีน้ำสะอาดสำหรับดื่มและบริโภคเพียงพอตลอดปีอย่างน้อยคนละ 5 ลิตรต่อวัน | 266 ครัว. | 266 ครัว. | 100.00 | 0 ครัว. | 0.00 |
| 10. | ครัวเรือนมีน้ำใช้เพียงพอตลอดปีอย่างน้อยคนละ 45 ลิตรต่อวัน | 266 ครัว. | 266 ครัว. | 100.00 | 0 ครัว. | 0.00 |
| 11. | ครัวเรือนมีการจัดบ้านเรือนเป็นระเบียบเรียบร้อย สะอาด และถูกสุขลักษณะ | 266 ครัว. | 266 ครัว. | 100.00 | 0 ครัว. | 0.00 |
| 12. | ครัวเรือนไม่ถูกรบกวนจากมลพิษ | 266 ครัว. | 266 ครัว. | 100.00 | 0 ครัว. | 0.00 |
| 13. | ครัวเรือนมีการป้องกันอุบัติเหตุและภัยธรรมชาติอย่างถูกวิธี | 266 ครัว. | 266 ครัว. | 100.00 | 0 ครัว. | 0.00 |
| 14. | ครัวเรือนมีความปลอดภัยในชีวิตและทรัพย์สิน | 266 ครัว. | 265 ครัว. | 99.62 | 1 ครัว. | 0.38 |
| หมวดที่ 3 การศึกษา มี 5 ตัวชี้วัด | | | | | | |
| 15. | เด็กอายุ 3 - 5 ปี ได้รับการเลี้ยงดูเตรียมความพร้อมก่อนวัยเรียน | 1 คน | 1 คน | 100.00 | 0 คน | 0.00 |
| 16. | เด็กอายุ 6 -14 ปี ได้รับการศึกษาภาคบังคับ 9 ปี | 14 คน | 10 คน | 71.43 | 4 คน | 28.57 |
| 17. | เด็กจบชั้น ม.3 ได้เรียนต่อชั้น ม.4 หรือเทียบเท่า | 0 คน | 0 คน | 0.00 | 0 คน | 0.00 |
| 18. | คนในครัวเรือนที่จบการศึกษาภาคบังคับ 9 ปี ที่ไม่ได้เรียนต่อ และยังไม่ทำงานทำ ได้รับการฝึกอบรมด้านอาชีพ | 0 คน | 0 คน | 0.00 | 0 คน | 0.00 |
| 19. | คนอายุ 15 - 59 ปี อ่าน เขียนภาษาไทย และคิดเลขอย่างง่ายได้ | 230 คน | 230 คน | 100.00 | 0 คน | 0.00 |
| หมวดที่ 4 การมีงานทำและรายได้ มี 4 ตัวชี้วัด | | | | | | |
| 20. | คนอายุ 15 - 59 ปี มีอาชีพและรายได้ | 224 คน | 224 คน | 100.00 | 0 คน | 0.00 |
| 21. | คนอายุ 60 ปีขึ้นไป มีอาชีพและรายได้ | 123 คน | 123 คน | 100.00 | 0 คน | 0.00 |
| 22. | รายได้เฉลี่ยของคนในครัวเรือนต่อปี | 266 ครัว. | 266 ครัว. | 100.00 | 0 ครัว. | 0.00 |
| 23. | ครัวเรือนมีการเก็บออมเงิน | 266 ครัว. | 218 ครัว. | 81.95 | 48 ครัว. | 18.05 |
| หมวดที่ 5 ค่านิยม มี 8 ตัวชี้วัด | | | | | | |
| 24. | คนในครัวเรือนไม่ดื่มสุรา | 368 คน | 368 คน | 100.00 | 0 คน | 0.00 |
| 25. | คนในครัวเรือนไม่สูบบุหรี่ | 368 คน | 368 คน | 100.00 | 0 คน | 0.00 |

| ตัวชี้วัด ข้อมูลความจำเป็นพื้นฐาน | จำนวน ที่สำรวจทั้งหมด | ผ่านเกณฑ์ | | ไม่ผ่านเกณฑ์ | |
|---|--------------------------|-----------|--------|--------------|--------|
| | | จำนวน | ร้อยละ | จำนวน | ร้อยละ |
| 26. คนอายุ 6 ปีขึ้นไป ปฏิบัติกิจกรรมทางศาสนาอย่างน้อย สัปดาห์ละ 1 ครั้ง | 367 คน | 367 คน | 100.00 | 0 คน | 0.00 |
| 27. ผู้สูงอายุ ได้รับการดูแลจากครอบครัว ชุมชน ภาครัฐ หรือภาคเอกชน | 123 คน | 123 คน | 100.00 | 0 คน | 0.00 |
| 28. ผู้พิการ ได้รับการดูแลจากครอบครัว ชุมชน ภาครัฐ หรือภาคเอกชน | 0 คน | 0 คน | 0.00 | 0 คน | 0.00 |
| 29. ผู้ป่วยโรคเรื้อรัง ได้รับการดูแลจากครอบครัว ชุมชน ภาครัฐ หรือภาคเอกชน | 0 คน | 0 คน | 0.00 | 0 คน | 0.00 |
| 30. คริวเรือมีส่วนร่วมทำกิจกรรมสาธารณะเพื่อประโยชน์ ของชุมชน หรือท้องถิ่น | 266 คร. | 266 คร. | 100.00 | 0 คร. | 0.00 |
| 31. ครอบครัวมีความอบอุ่น | 266 คร. | 266 คร. | 100.00 | 0 คร. | 0.00 |

จากการสำรวจข้อมูล จปฐ. ๒๕๖๒ พบว่า บ้านห้วยน้ำทรัพย์ ตกตัวชี้วัดที่ ๒๓ (ครัวเรือนมีการเก็บออมเงิน) เป็นส่วนใหญ่

๒.๓.๔ การสำรวจข้อมูล กชช. ๒ ค. ปี ๒๕๖๒

จากการสำรวจข้อมูลพื้นฐานระดับหมู่บ้าน (กชช.๒ค.) ปี ๒๕๖๒ บ้านห้วยน้ำทรัพย์ หมู่ที่ ๒ ตำบลลาดกระโทง อำเภอสนามชัยเขต จังหวัดฉะเชิงเทรา จัดระดับการพัฒนาอยู่ในระดับ ๒

| สรุปผลสภาพปัญหาของหมู่บ้าน กชช. 2ค. ปี 2562 | | | | |
|--|-------|--|-------|-----------|
| หมู่ที่ 2 บ้าน ห้วยน้ำทรัพย์ ตำบลลาดกระโทง อำเภอสนามชัยเขต จังหวัดฉะเชิงเทรา | | | | |
| ตัวชี้วัด | คะแนน | ตัวชี้วัด | คะแนน | |
| โครงสร้างพื้นฐาน | | ด้านการมีส่วนร่วมและความเข้มแข็งของชุมชน | | |
| (1) ถนน | 3 | (21) การมีส่วนร่วมของชุมชน | 1 | |
| (2) น้ำดื่ม | 3 | (22) การรวมกลุ่มของชุมชน | 1 | |
| (3) น้ำใช้ | 3 | (23) การเข้าถึงแหล่งเงินทุน | 1 | |
| (4) น้ำเพื่อการเกษตร | 3 | (24) การเรียนรู้โดยชุมชน | 1 | |
| (5) ไฟฟ้า | 3 | (25) การได้รับความคุ้มครองทางสังคม | 3 | |
| (6) การมีที่ดินทำกิน | 2 | ด้านทรัพยากรธรรมชาติและสิ่งแวดล้อม | | |
| (7) การติดต่อสื่อสาร | 1 | (26) คุณภาพดิน | 3 | |
| สภาพพื้นฐานฐานทางเศรษฐกิจ | | (27) การใช้ประโยชน์ที่ดิน | 2 | |
| (8) การมีงานทำ | 1 | (28) คุณภาพน้ำ | 1 | |
| (9) การทำงานในสถานประกอบการ | 1 | (29) การปลูกป่าหรือไม้ยืนต้น | 0 | |
| (10) ผลผลิตจากการทำนา | 0 | (30) การจัดการสภาพสิ่งแวดล้อม | 3 | |
| (11) ผลผลิตจากการทำไร่ | 2 | ด้านความเสี่ยงของชุมชนและภัยพิบัติ | | |
| (12) ผลผลิตจากการทำการเกษตรอื่นๆ | 3 | (31) ความปลอดภัยจากยาเสพติด | 3 | |
| (13) การประกอบอุตสาหกรรมในครัวเรือน | 0 | (32) ความปลอดภัยจากภัยพิบัติ | 1 | |
| (14) การได้รับประโยชน์จากการมีสถานที่ท่องเที่ยว | 3 | (33) ความปลอดภัยจากความเสียหายในชุมชน | 3 | |
| ด้านสุขภาวะและอนามัย | | สรุปสภาพปัญหาของหมู่บ้าน | | |
| (15) ความปลอดภัยในการทำงาน | 3 | (1) มีปัญหาหนัก | 10 | ตัวชี้วัด |
| (16) การป้องกันโรคติดต่อ | 3 | (2) มีปัญหาปานกลาง | 3 | ตัวชี้วัด |
| (17) การกีฬา | 1 | (3) มีปัญหาน้อย | 17 | ตัวชี้วัด |
| ด้านความรู้และการศึกษา | | หมู่บ้าน/ชุมชนนี้ จัดเป็น หมู่บ้าน/ชุมชนเร่งรัดพัฒนาอันดับ 2 | | |
| (18) ระดับการศึกษาของประชาชน | 3 | (อันดับ 1 ได้ 1 คะแนน 11-33 ตัวชี้วัด) | | |
| (19) อัตราการเรียนต่อของประชาชน | 3 | (อันดับ 2 ได้ 1 คะแนน 6-10 ตัวชี้วัด) | | |
| (20) การได้รับการศึกษา | 3 | (อันดับ 3 ได้ 1 คะแนน 0-5 ตัวชี้วัด) | | |

จากการดูสภาพปัญหาของข้อมูล กชช.๒.ค. ปี ๒๕๖๒ บ้านห้วยน้ำทรัพย์ หมู่ที่ ๒ ตำบลลาดกระหัง อำเภอสนามชัยเขต จังหวัดฉะเชิงเทรา สามารถสรุปได้ดังนี้

ด้านโครงสร้างพื้นฐาน มีปัญหาในเรื่องการติดต่อสื่อสาร

ด้านสภาพพื้นฐานทางเศรษฐกิจ มีปัญหาเรื่องการเมืองงานทำ การทำงานในสถานประกอบการ

ด้านการมีส่วนร่วมและความเข้มแข็งของชุมชน มีปัญหาในเรื่องการมีส่วนร่วม การรวมกลุ่ม การเข้าถึงแหล่งทุน และการเรียนรู้โดยชุมชน

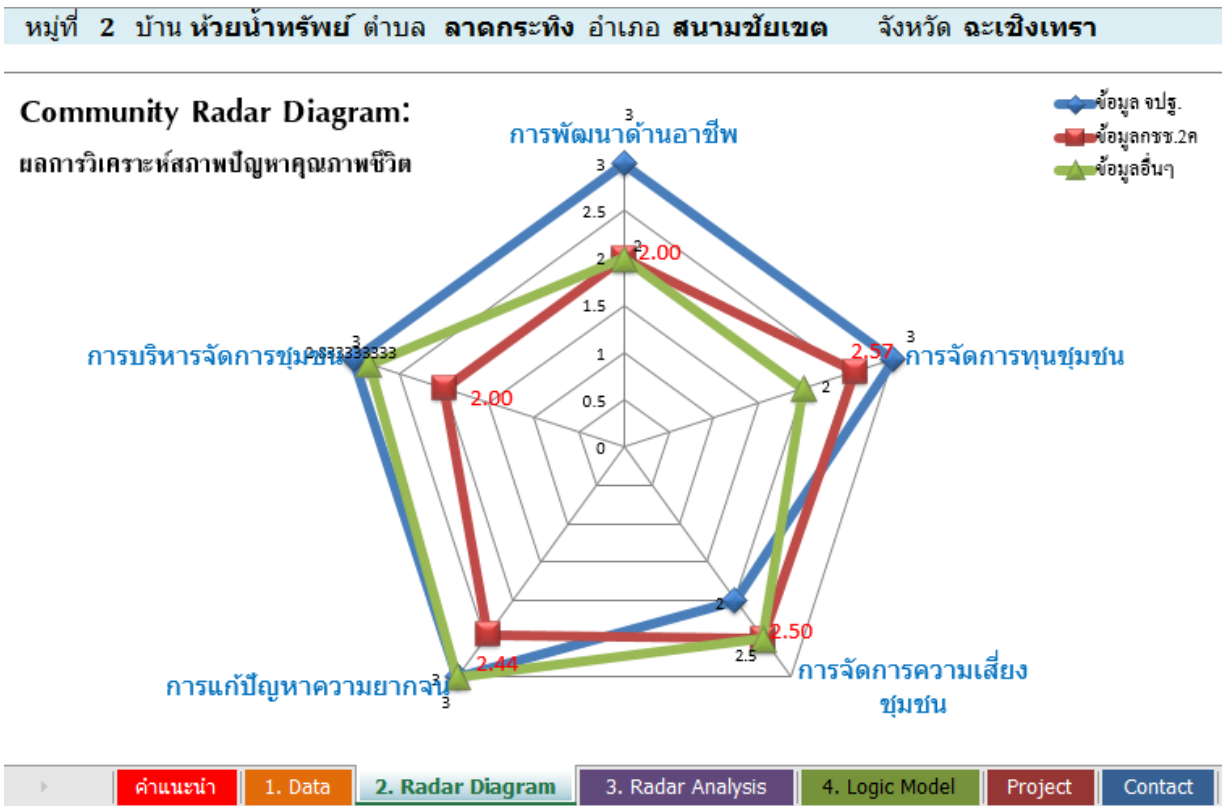
ด้านทรัพยากรธรรมชาติและสิ่งแวดล้อมมีปัญหारेื่องคุณภาพน้ำ

ด้านความเสี่ยงของชุมชนและภัยพิบัติ มีความเสี่ยงเล็กน้อยในเรื่องการปลอดภัยจากภัยพิบัติ

ด้านสุขภาวะและอนามัย มีปัญหาเกี่ยวกับการกีฬา

๒.๓.๕ การวิเคราะห์ข้อมูลหมู่บ้านด้วยโปรแกรม Community Radar Analysis diagram (CIA) โดยใช้ข้อมูลจาก จปฐ. กชช๒ค. และข้อมูลอื่น ๆ ของบ้านห้วยน้ำทรัพย์ หมู่ที่ ๒ ตำบลลาดกระหัง อำเภอสนามชัยเขต จังหวัดฉะเชิงเทรา

- แบบ Radar Diagram

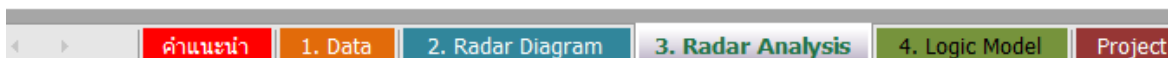
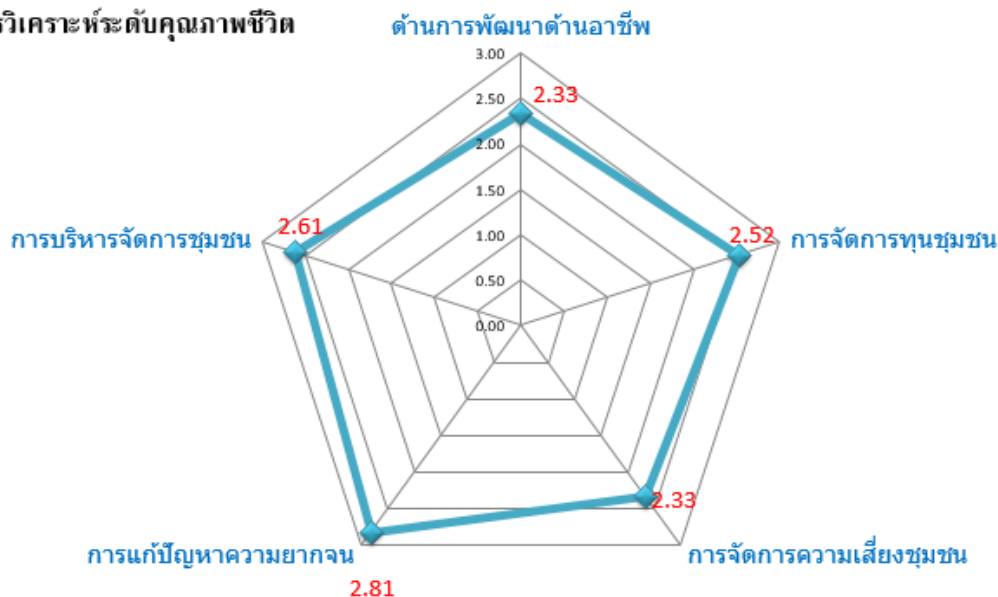


- ผลการวิเคราะห์ระดับคุณภาพชีวิต

หมู่ที่ 2 บ้านห้วยน้ำทรัพย์ ตำบลลาดกระโทง อำเภอสนามชัยเขต จังหวัด ฉะเชิงเทรา

Community Radar Analysis:

ผลการวิเคราะห์ระดับคุณภาพชีวิต



จากการประเมินผลผ่านโปรแกรม CIA พบว่า บ้านห้วยน้ำทรัพย์ หมู่ที่ ๒ ตำบลลาดกระโทง อำเภอสนามชัยเขต จังหวัดฉะเชิงเทรา ยังมีปัญหาหลักในด้านการพัฒนาด้านอาชีพ และการจัดการความเสี่ยงชุมชน ตามลำดับ

๒.๓.๖ นำเสนอข้อมูลที่ได้จากการวิเคราะห์ในระดับหมู่บ้าน

มีการประชุมทุก ๑ เดือน และเวทีประชุมหมู่บ้าน ทุกวันที่ ๑๕ ของเดือนโดยมีภาคีเครือข่าย ๑ ต่าง ๆ มาเข้าร่วมเป็นประจำ และเวทีการแลกเปลี่ยนเรียนรู้ ระดับตำบลเพื่อแลกเปลี่ยนเรียนรู้เกี่ยวกับสิ่งแวดล้อม และมีการส่งตัวแทนในหมู่บ้าน ไปแลกเปลี่ยนเรียนรู้กับเครือข่ายระดับภาค บางครั้งก็มีระดับประเทศ และนำกลับมาเผยแพร่ต่อชุมชน และบางครั้งหน่วยงานภาครัฐ / เอกชน เข้ามาศึกษากระบวนการแลกเปลี่ยนเรียนรู้ของชุมชน ผ่านกระบวนการมีส่วนร่วมของ ผู้แทนกลุ่ม องค์กรทั้งภาครัฐและเอกชน และประชาชนในหมู่บ้านจึงร่วมกันการวิเคราะห์ปัญหาและสาเหตุ ,ความต้องการของชุมชน และ แนวทางแก้ไขปัญหาของบ้านห้วยน้ำทรัพย์ หมู่ที่ ๒ ตำบลลาดกระโทง อำเภอสนามชัยเขต จังหวัดฉะเชิงเทรา ภายใต้จุดมุ่งหมาย ที่ว่า “เป็นหมู่บ้านแห่งการเรียนรู้และน้อมนำหลักปรัชญาของเศรษฐกิจพอเพียงมาประยุกต์ใช้ในวิถีชีวิต เชื่อมโยงแหล่งท่องเที่ยว พื้นฟูอัตลักษณ์”

๒.๔ การดำเนินโครงการเชิงบูรณาการและการแสวงหางบประมาณ

กิจกรรมตามโครงการชุมชนท่องเที่ยว OTOP นวัตวิถี บ้านห้วยน้ำทรัพย์

๒.๔.๑ กิจกรรมพัฒนาส่งเสริมเสน่ห์ ประเพณี วัฒนธรรมและอัตลักษณ์ชุมชน



๒.๔.๒ กิจกรรมการประชุม Work Shop ระดับแกนนำ ศึกษา วิเคราะห์ปัญหาและความต้องการเพื่อจัดทำแผนชุมชน ด้านการท่องเที่ยวชุมชนค้นหาความต้องการด้านอาชีพ



๒.๔.๓ กิจกรรมการพัฒนาต่อยอดสัมมาชีพชุมชนเพื่อสร้างอาชีพและผลิตภัณฑ์รองรับการท่องเที่ยวชุมชน



๒.๔.๔ กิจกรรมการพัฒนาเวทีสืบค้นภูมิปัญญาอัตลักษณ์ และการวางแผนพัฒนาผลิตภัณฑ์



๒.๔.๕ กิจกรรมจัดแสดงและจำหน่ายผลิตภัณฑ์สร้าง OTOP จากชุมชนท่องเที่ยว OTOP นวัตวิถี
เชื่อมโยงตลาดประชารัฐ จำนวน ๕ ครั้ง ณ อ่างเก็บน้ำลาดกระทิง วัดพระธาตุวาโย (ตลาดน้ำวาโย)

รวม ๕ ครั้ง ร้านค้า ๓๔๖ ร้าน ยอดจำหน่ายรวม ๔๑๑,๑๗๕ บาท

ครั้งที่ ๑ วันอาทิตย์ที่ ๑๙ สิงหาคม ๒๕๖๑

ร้านค้า ๑๐๐ ร้าน ยอดขายรวม ๙๖,๕๖๐ บาท

อันดับ ๑ ร้านกลุ่มเกษตรกรบ้านลาดกระทิง ม.๗ : ๔,๒๐๐ บาท

อันดับ ๒ ร้านไข่เค็มครูล้อม : ๓,๗๐๐ บาท

อันดับ ๓ กลุ่มเกษตรกรบ้านลาดกระทิง ม.๕ : ๓,๒๐๐ บาท

ครั้งที่ ๒ วันอาทิตย์ที่ ๒๖ สิงหาคม ๒๕๖๑

ร้านค้า ๑๐๓ ร้าน ยอดขายรวม. ๑๒๖,๐๑๐ บาท

อันดับ ๑ บจก.คิงส์เฮิร์บ ยอดขาย : ๖,๒๐๐ บาท

อันดับ ๒ ร้านส้มตำหอยทอด : ๓,๕๐๐ บาท

อันดับ ๓ ร้านปลาหมึกย่าง : ๓,๓๐๐ บาท

ครั้งที่ ๓ วันอาทิตย์ที่ ๒ กันยายน ๒๕๖๑

ร้านค้า ๑๑๖ ร้าน ยอดขายรวม. ๑๒๐,๘๐๕ บาท

อันดับ ๑ เสื้อผ้า : ๔,๐๐๐ บาท

อันดับ ๒ ร้านไม้มงคล : ๓,๘๐๐ บาท

อันดับ ๓ ร้านอาหารตามสั่ง : ๓,๑๕๐ บาท

ครั้งที่ ๔ วันอังคารที่ ๑๑ กันยายน ๒๕๖๑

ร้านค้า ๗๐ ร้าน ยอดขายรวม. ๔๓,๒๕๐ บาท

อันดับ ๑ ร้านก๋วยเตี๋ยวหมู (วรรณ) ยอดขาย ๒,๘๐๐ บาท

อันดับ ๒ ร้านน้องมังกรยำเล็บหลุด ยอดขาย ๒,๐๐๐บาท และร้านเสื้อผ้า (พินา) ยอดขาย ๒,๐๐๐ บาท

อันดับ ๓ ร้านสุกี้รสเด็ด (มารินทร์) ยอดขาย ๑,๕๐๐ บาท

ครั้งที่ ๕ วันพฤษหัตถ์ที่ ๑๓ กันยายน ๒๕๖๑

ร้านค้า ๔๗ ร้าน ยอดขายรวม. ๒๔,๕๕๐บาท

อันดับ ๑ ร้านปลาต้ม+ปลาร้า (บ้านสวนป่า) ยอดขาย ๔,๐๐๐ บาท

อันดับ ๒ ร้านไม้มุงคล ยอดขาย ๒,๐๐๐ บาท

อันดับ ๓ ร้านไส้กรอกอีสาน ยอดขาย ๑,๗๐๐ บาท

๒.๔.๖ กิจกรรมจัดแสดงและจำหน่ายผลิตภัณฑ์สร้าง OTOP จากชุมชนท่องเที่ยว OTOP นวัตวิถี
เชื่อมโยงตลาดประชารัฐ



๒.๔.๗ กิจกรรมจัดแสดงและจำหน่ายผลิตภัณฑ์สร้าง OTOP จากชุมชนท่องเที่ยว OTOP นวัตวิถี
เชื่อมโยงตลาดประชารัฐ



๒.๔.๗ คนในหมู่บ้าน มีความรักความสามัคคี ในการร่วมกันพัฒนาหมู่บ้าน และแหล่งท่องเที่ยวภายในหมู่บ้านอย่างต่อเนื่อง



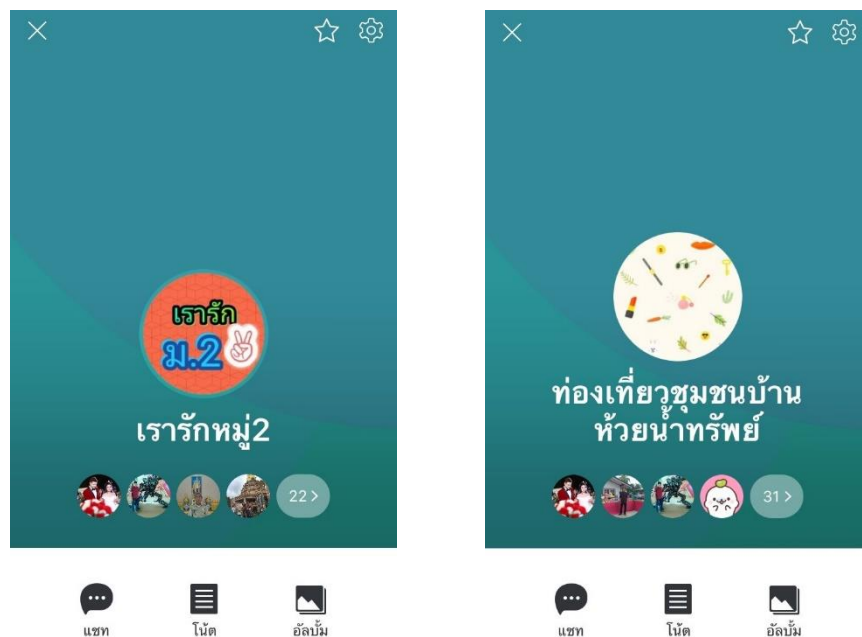
๒.๕ การเผยแพร่ประชาสัมพันธ์

บ้านห้วยน้ำทรัพย์ หมู่ที่ ๒ ตำบลลาดกระโทง อำเภอสยามชัยเขต จังหวัดฉะเชิงเทรา ให้ความสำคัญกับการสร้างการรับรู้ข้อมูลต่าง ๆ ของหมู่บ้าน ให้กับบุคคลภายนอก ผู้สนใจในหมู่บ้าน อยากเรียนรู้วิถีชีวิตของคนในหมู่บ้าน เพื่อประโยชน์ของหมู่บ้าน และคนในหมู่บ้าน ดังนี้

๒.๕.๑ มีการสร้างเพจประจำหมู่บ้าน



๒.๕.๒ มีกลุ่มไลน์ในการร่วมกันดูแล พัฒนาหมู่บ้าน



๒.๕.๓ มีการได้รับการประชาสัมพันธ์ผ่านบทเพลง ใน You Tube และ Facebook


บ้านครูสลา คุณวุฒิ
 3 กุมภาพันธ์ · 🌐

'นครแห่งสายลม' เพลงที่เล่าถึงเมืองโบราณ
 ปัจจุบันคือ วัดพระธาตุดาเว
 อ.สนามชัยเขต จ.ฉะเชิงเทรา

มาฟังเรื่องราวเพลงนี้ไปด้วยกันนะครับ
<http://yt3.piee.pw/ETLUN>




YT3.PIEE.PW
นครแห่งสายลม - ครูสลา คุณวุฒิ | Audio Version
 เพลง นครแห่งสายลม เพลงที่เล่าถึงเมืองโบราณ ที่...



นครแห่งสายลม - น้าอ้อย สมใจรักษ์
 {Audio Version} Cover
 การดู 15K ครั้ง

262 👍 3 👎 แชร์ ดาวโหลด บันทึก


chofa record
 ผู้ติดตาม 229K คน 


สลา คุณวุฒิ
 @kroo_sala

🎵

...
 ..ก่อนใส่เสียง
 เพลง " นครแห่งสายลม "
 ถวายวัด พระธาตุดาเว
 อ.สนามชัยเขต จ.ฉะเชิงเทรา
 ในบ้ายวันนี้
 ขอบารมีหลวงพ่องค์ใหญ่ ขึ้นคอ ให้อยู่
 ใจ 😊

...
 📄 โพสต์เมื่อ 25 ม.ค. 62 - 14:17:44
 ❤️ ถูกใจ 3,283 คน
 💬 ความคิดเห็น 0 ข้อความ
 👁️ เห็น
 📅 คะแนน 0.00



อีสานเฮ็ดคตินต์มวลิค
 7 เมษายน · 🌐

มาปลดหนี้ช้า | น้าอ้อย สมใจรักษ์ [MV]




452 👍👎😂 ความคิดเห็น 14 รายการ

👍 ถูกใจ 💬 แสดงความคิดเห็น ➦ แชร์


รถแห่หัวไทย
 10 พฤษภาคม · 🌐

[[โงสโอดรแบบ!!]]จะเลิกคยหัง...ดเพิ่มเติม



ส่วนที่ ๓ ภาคผนวก

บ้านห้วยน้ำทรัพย์ มีความรัก ความสามัคคี ร่วมดูแลกันและกัน ในยามลำบาก สุขร่วมกันในยามสุข ถ้อยคำที่ว่า หากเราไม่ช่วยกัน ใครจะช่วยเรา

๓.๑ กิจกรรมการช่วยเหลือผู้ประสบภัยพิบัติ และประสบอุบัติเหตุ ในหมู่บ้าน



๓.๒ กิจกรรมการส่งเสริมคุณภาพชีวิตครัวเรือนที่มีความลำบากให้มีคุณภาพชีวิตที่ดีขึ้น โดย
ผู้นำ อช. นางสาวกิงแก้ว หงษ์ท่า



น.ส.ทนาย ยงพฤษา บ้านเลขที่ ๔๐๕
หมู่ที่ ๒ ตำบลลาดกระทิง
อำเภอสนามชัยเขต
อายุ ๓๘ ปี
อาชีพ เกษตรกร และรับจ้างทั่วไป
ก่อนได้รับการส่งเสริมสนับสนุน
๑.รายได้ไม่เพียงพอกับรายจ่าย
สิ่งที่ได้รับการส่งเสริมสนับสนุน
๑.เมล็ดถั่วฝักยาวพันธุ์ลำน้าซี
๒.เมล็ดบวบเหลี่ยม
๓.ปุ๋ยเม็ด ๑๖ - ๑๖ - ๑๖
๔.ตาข่ายซึ่งทำค้ำผัก
๕.เชือกไนลอนสำหรับทำค้ำผัก

หลังได้รับการส่งเสริมสนับสนุน

๑.ได้รับการส่งเสริมสนับสนุนต่อยอดในการประกอบอาชีพ
ปลูกถั่วฝักยาว บวบเหลี่ยม(เพราะเป็นสิ่งที่ครัวเรือนทำอยู่แล้ว)
เพื่อลดรายจ่ายและสร้างรายได้ให้กับครอบครัว
และเกิดการหมุนเวียนจากผลกำไรจากการจำหน่ายพืชผักต่างๆ
๒.ครัวเรือนน้อมนำหลักปรัชญาของเศรษฐกิจพอเพียง
มาใช้ในการดำเนินชีวิต





หมู่บ้านสารสนเทศชุมชนดีเด่นเพื่อการพัฒนาเศรษฐกิจและคุณภาพชีวิต

สำนักงานพัฒนาชุมชนอำเภอสนามชัยเขต

จังหวัดฉะเชิงเทรา

กรมการพัฒนาชุมชน กระทรวงมหาดไทย