



ที่ ฉข๐๐๑๙ (อกส.จ.)/ว ๗๙๕๕

ศาลากลางจังหวัดฉะเชิงเทรา  
ถนนเรืองวุฒิ ฉข๒๔๐๐๐

๓๐ พฤษภาคม ๒๕๖๒

เรื่อง แนวทางการประเมินผลสัมฤทธิ์ ประเภทเงินทุนหมุนเวียน กองทุนพัฒนาบทบาทสตรี ประจำปีบัญชี ๒๕๖๒  
เรียน นายอำเภอ

สิ่งที่ส่งมาด้วย ๑. แนวทางการประเมินผลสัมฤทธิ์ ประเภทเงินทุนหมุนเวียน จำนวน ๑ ชุด  
๒. สรุบทะเบียนคุมรายงานโครงการเงินทุนหมุนเวียน จำนวน ๑ ชุด

ตามที่กรมการพัฒนาชุมชน โดยสำนักงานกองทุนพัฒนาบทบาทสตรี (สกส.) ได้จัดทำแนวทางการประเมินผลสัมฤทธิ์ ประเภทเงินทุนหมุนเวียน กองทุนพัฒนาบทบาทสตรี ประจำปีบัญชี ๒๕๖๒ สำหรับจัดเก็บข้อมูลของสมาชิกที่ได้รับการสนับสนุนเงินกู้จากกองทุนพัฒนาบทบาทสตรี ในปีบัญชี ๒๕๖๑ เพื่อประกอบการดำเนินงานตัวชี้วัดที่ ๓.๑ ในส่วนของสมาชิกที่ได้รับการสนับสนุนเงินกู้จากกองทุนพัฒนาบทบาทสตรีในปีที่ผ่านมา ไม่ต่ำกว่าร้อยละ ๖๐ มีผลสัมฤทธิ์ที่เป็นรูปธรรมที่แสดงถึงความเข้มแข็งและมีคุณภาพชีวิตที่ดีขึ้น นั้น

เพื่อให้การดำเนินงานกองทุนพัฒนาบทบาทสตรีเป็นไปอย่างมีประสิทธิภาพ จังหวัดฉะเชิงเทรา ขอให้อำเภอมอบหมายสำนักงานพัฒนาชุมชนอำเภอ ดำเนินการตามแนวทางการประเมินผลสัมฤทธิ์ ประเภทเงินทุนหมุนเวียน กองทุนพัฒนาบทบาทสตรี ประจำปีบัญชี ๒๕๖๒ และรายงานผลตามแบบฟอร์มที่กำหนดส่งไฟล์ข้อมูล Excel ให้จังหวัดภายในวันที่ ๑๐ มิถุนายน ๒๕๖๒ รายละเอียดปรากฏตามสิ่งที่ส่งมาด้วย

จึงเรียนมาเพื่อโปรดพิจารณาดำเนินการ

ขอแสดงความนับถือ

(นายจักรพันธ์ ตระการศาสตร์)

นักวิชาการพัฒนาชุมชนชำนาญการพิเศษ รักษาการแทน  
พัฒนาการจังหวัด ปฏิบัติราชการแทน  
ผู้ว่าราชการจังหวัดฉะเชิงเทรา

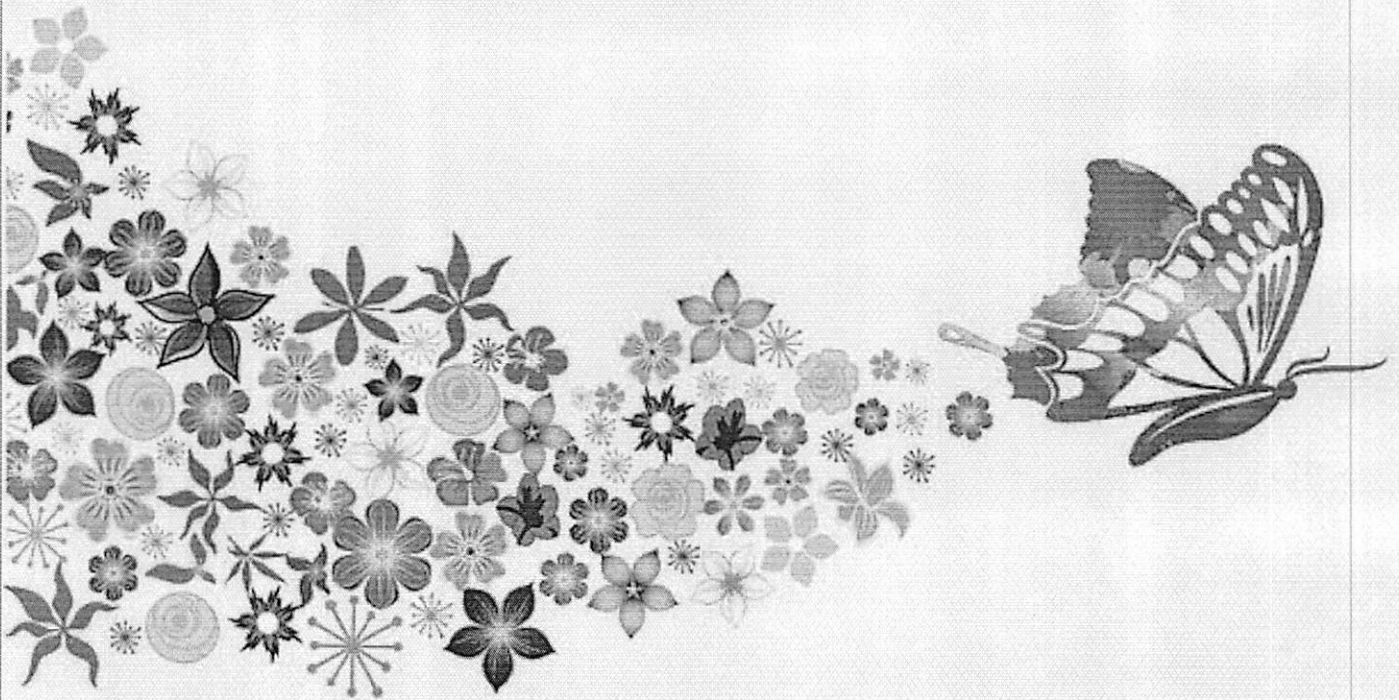
สำนักงานพัฒนาชุมชนจังหวัดฉะเชิงเทรา  
กลุ่มงานส่งเสริมการพัฒนาชุมชน  
โทร. ๐-๓๘๕๕๑-๓๔๖๐  
โทรสาร ๐-๓๘๕๕๑-๑๒๓๙



กรมการพัฒนาชุมชน : เศรษฐกิจฐานรากมั่นคงและชุมชนพึ่งตนเองได้ ภายในปี ๒๕๖๕



แนวทางการประเมินผลลัพธ์ ประเภทเงินทุนหมุนเวียน  
กองทุนพัฒนาบทบาทสตรี ประจำปีบัญชี 2562



กองทุนพัฒนาบทบาทสตรี  
กรมการพัฒนาชุมชน กระทรวงมหาดไทย

## คำนำ

กองทุนพัฒนาบทบาทสตรี เป็นกองทุนที่จัดตั้งขึ้นด้วยเงินสนับสนุนของทางราชการ ซึ่งเป็นเงินนอกงบประมาณ ประเภทเงินทุนหมุนเวียน ต้องมีการกำหนดระบบการติดตามและประเมินผลเพื่อเป็นการวัดประสิทธิภาพและประสิทธิผล โดยการประเมินผลลัพธ์ที่สมาชิกได้รับการสนับสนุนเงินกู้จากกองทุนพัฒนาบทบาทสตรี ซึ่งเป็นโครงการที่เป็นการกู้ยืมโดยจะต้องมีวัตถุประสงค์และเป้าหมายในการใช้เงินอย่างชัดเจน เพื่อพัฒนาอาชีพ สร้างงาน สร้างรายได้เป็นสำคัญ เพื่อให้ทราบถึงผลสำเร็จของการสนับสนุนเงินกู้จากเงินทุนหมุนเวียนของกองทุนพัฒนาบทบาทสตรี

สำนักงานกองทุนพัฒนาบทบาทสตรี (สกส.) ได้จัดทำแนวทางการประเมินผลลัพธ์ ประเภทเงินทุนหมุนเวียน กองทุนพัฒนาบทบาทสตรี ประจำปีบัญชี 2562 ขึ้น เพื่อให้เจ้าหน้าที่ คณะอนุกรรมการบริหารกองทุนพัฒนาบทบาทสตรีระดับจังหวัด/กรุงเทพมหานคร คณะอนุกรรมการกลั่นกรองและติดตามการดำเนินงานกองทุนพัฒนาบทบาทสตรีอำเภอ คณะทำงานขับเคลื่อนกองทุนพัฒนาบทบาทสตรีทุกระดับ อาสาสมัครผู้ประสานงานกองทุนพัฒนาบทบาทสตรีหมู่บ้าน/ชุมชน และผู้เกี่ยวข้อง ใช้ในการปฏิบัติงานด้านการประเมินผลลัพธ์จากโครงการที่ได้รับการอนุมัติเงินทุนหมุนเวียน เพื่อติดตามความก้าวหน้าและเป็นการวัดการบรรลุวัตถุประสงค์ของโครงการและของกองทุนพัฒนาบทบาทสตรี และใช้เป็นข้อมูลสำหรับการวางแผนในการบริหารและพัฒนากองทุนฯ ต่อไป

สำนักงานกองทุนพัฒนาบทบาทสตรี

มีนาคม 2562

# สารบัญ

แนวทางการประเมินผลสัมฤทธิ์ ประเมินกองทุนหมุนเวียน	หน้า
กองทุนพัฒนาบทบาทสตรี ประจำปีบัญชี 2562	
หลักการและเหตุผล	1
วัตถุประสงค์	2
แนวทางการดำเนินงาน	2
เครื่องมือที่ใช้ในการประเมิน	2
กลุ่มเป้าหมายในการประเมิน	3
วิธีการเก็บรวบรวมข้อมูล/การรายงานผล	3
แผนผังการเก็บรวบรวมข้อมูล/การรายงานผล	4
วิธีการบันทึกข้อมูลของอำเภอ (โปรแกรม Excel)	5
วิธีการบันทึกข้อมูลของจังหวัด (โปรแกรม Excel)	6
ภาคผนวก ก.	7
แบบประเมินผลสัมฤทธิ์ประเภทยุทธศาสตร์ ประจำปีบัญชี 2561	
ภาคผนวก ข. (แบบสรุประดับอำเภอ)	11
แบบสรุปการประเมินผลสัมฤทธิ์ประเภทยุทธศาสตร์ (ตช.3.1/อ.1)	
แบบสรุปการประเมินผลสัมฤทธิ์ฯ ข้อมูลคำตอบอื่นๆ (ตช.3.1/อ.2)	
แบบสรุปการประเมินผลสัมฤทธิ์ฯ ข้อมูลโครงการฯ (ตช.3.1/อ.3)	
ภาคผนวก ค. (แบบสรุประดับจังหวัด)	20
แบบสรุปการประเมินผลสัมฤทธิ์ประเภทยุทธศาสตร์ (ตช.3.1/จ.1)	
แบบสรุปการประเมินผลสัมฤทธิ์ฯ ข้อมูลคำตอบอื่นๆ (ตช.3.1/จ.2)	
แบบสรุปการประเมินผลสัมฤทธิ์ฯ ข้อมูลโครงการฯ (ตช.3.1/จ.3)	



## แนวทางการประเมินผลลัพธ์ ประเภทเงินทุนหมุนเวียน กองทุนพัฒนาบทบาทสตรี ประจำปีบัญชี 2562

### หลักการและเหตุผล

กองทุนพัฒนาบทบาทสตรี เป็นกองทุนที่มีวัตถุประสงค์เพื่อยกระดับรายได้และเสริมศักยภาพสตรีในทุกมิติ และเพื่อให้สตรีทุกคนได้ใช้ประโยชน์จากกองทุนพัฒนาบทบาทสตรี โดยเป็นแหล่งเงินทุนในการพัฒนาอาชีพ สร้างงาน สร้างรายได้ การพัฒนาศักยภาพสตรี ดูแลและแก้ไขปัญหาของสตรี รวมถึงการสร้างความเข้มแข็งให้กับสตรีในทุกพื้นที่ ซึ่งในปัจจุบันได้มีการจัดสรรงบประมาณในการบริหารกองทุนเป็น 3 ประเภท คือ งบบริหาร งบเงินอุดหนุน งบเงินทุนหมุนเวียน โดยการจัดสรรงบประมาณดังกล่าวเป็นไปตามแผนการดำเนินงานและแผนการใช้จ่าย งบประมาณประจำปีที่คณะกรรมการบริหารกองทุนพัฒนาบทบาทสตรีเห็นชอบ และสมาชิกสามารถขอรับการสนับสนุนงบประมาณจากกองทุนพัฒนาบทบาทสตรี ได้ 2 ประเภท คือ 1. ประเภทเงินทุนหมุนเวียน ซึ่งเป็นโครงการที่เป็นการกู้ยืม จะต้องมียอดประสงค์และเป้าหมายในการใช้เงินอย่างชัดเจน เพื่อพัฒนาอาชีพ สร้างงาน สร้างรายได้ เป็นสำคัญ 2. ประเภทเงินอุดหนุน ซึ่งเป็นโครงการที่ส่งเสริมการมีส่วนร่วมของสตรี องค์กรสตรี หรือชุมชน ในการพัฒนาศักยภาพสตรี และเครือข่ายสตรี การเฝ้าระวังและดูแลปัญหาของสตรี การช่วยเหลือเยียวยาสตรี ที่ประสบปัญหา การคุ้มครองและพิทักษ์สิทธิสตรี รวมทั้งเสริมสร้างความเข้มแข็งทางด้านเศรษฐกิจและสังคมของสตรี ทั้งนี้ โครงการที่ขอรับการสนับสนุนทั้ง 2 ประเภท สามารถขอได้โครงการละไม่เกิน 200,000 บาท

กรมบัญชีกลาง ในฐานะผู้กำกับดูแลการบริหารและการใช้จ่ายเงินนอกงบประมาณ ได้กำหนดให้กองทุนพัฒนาบทบาทสตรี ดำเนินการประเมินผลการดำเนินงานทุนหมุนเวียน ประจำปีบัญชี 2562 จำนวน 6 ด้าน 14 ตัวชี้วัด โดยในด้านที่ 3 ด้านการปฏิบัติการ ตัวชี้วัดที่ 3.1 ความสามารถในการจัดสรรเงินทุนหมุนเวียนให้แก่กลุ่มสตรีและองค์กรสตรี ได้กำหนดเกณฑ์การวัดพิจารณาจากความสามารถในการจัดสรรเงินทุนให้แก่สตรีและองค์กรสตรี โดยประเมินผลผลิตในรูปแบบของร้อยละของเงินที่ให้การกู้ยืม ในปีบัญชี 2562 เทียบกับวงเงินการให้กู้ยืมตามแผนงานที่กำหนดไว้ประจำปีบัญชี 2562 และผลลัพธ์ที่เป็นรูปธรรมที่เกิดจากการสนับสนุนให้เงินกู้ยืม โดยมีค่าเกณฑ์ชี้วัด 5 ระดับ ได้แก่

เทียบเท่าระดับ 1	ดำเนินการให้กู้ยืมเงินทุนหมุนเวียนเทียบกับแผนงานประจำปีที่กำหนด ได้ร้อยละ 60
เทียบเท่าระดับ 2	ดำเนินการให้กู้ยืมเงินทุนหมุนเวียนเทียบกับแผนงานประจำปีที่กำหนด ได้ร้อยละ 70
เทียบเท่าระดับ 3	ดำเนินการให้กู้ยืมเงินทุนหมุนเวียนเทียบกับแผนงานประจำปีที่กำหนด ได้ร้อยละ 80
เทียบเท่าระดับ 4	ดำเนินการให้กู้ยืมเงินทุนหมุนเวียนเทียบกับแผนงานประจำปีที่กำหนด ได้ร้อยละ 90
เทียบเท่าระดับ 5	ดำเนินการให้กู้ยืมเงินทุนหมุนเวียนเทียบกับแผนงานประจำปีที่กำหนด ได้ตามมติ ครม. และสมาชิกที่ได้รับการสนับสนุนเงินกู้จากกองทุนพัฒนาบทบาทสตรีในปีที่ผ่านมา ไม่ต่ำกว่า ร้อยละ 60 มีผลลัพธ์ที่เป็นรูปธรรมที่แสดงถึงความเข้มแข็ง และมีคุณภาพชีวิตที่ดีขึ้น

ดังนั้น เพื่อให้ทราบถึงผลสำเร็จของการสนับสนุนเงินกู้จากกองทุนพัฒนาบทบาทสตรีให้กับสมาชิก ในการดำเนินงานตามโครงการที่ได้รับอนุมัติ จึงได้จัดทำ “แนวทางการประเมินผลลัพธ์ประเภทเงินทุนหมุนเวียน กองทุนพัฒนาบทบาทสตรี ประจำปีบัญชี 2562” ขึ้น เพื่อให้กองทุนพัฒนาบทบาทสตรีเกิดกระบวนการในการประเมินผลลัพธ์ที่สมาชิกได้รับจากการสนับสนุนเงินกู้จากเงินทุนหมุนเวียน และเกิดผลลัพธ์ของการดำเนินโครงการที่แสดงให้เห็นถึงประสิทธิผลที่เป็นรูปธรรม อันจะนำไปสู่การบริหารกองทุนพัฒนาบทบาทสตรีให้เกิดผลสัมฤทธิ์ต่อไป

## วัตถุประสงค์

1. เพื่อใช้เป็นแนวทางการประเมินผลสัมฤทธิ์ที่สมาชิกได้รับการจากสนับสนุนเงินกู้จากกองทุนพัฒนาบทบาทสตรี ในการติดตามความก้าวหน้าและการบรรลุวัตถุประสงค์และเป้าหมายของการกู้ยืมเงินทุน
2. เพื่อทราบข้อมูลผลการดำเนินโครงการและการบรรลุผลสำเร็จในการให้การสนับสนุนเงินกู้จากกองทุนพัฒนาบทบาทสตรี
3. เพื่อส่งเสริม สนับสนุน ให้กลไกการขับเคลื่อนระดับจังหวัด/กรุงเทพมหานคร สามารถประเมินผลสัมฤทธิ์ที่สมาชิกได้รับการสนับสนุนเงินกู้จากกองทุนพัฒนาบทบาทสตรี และใช้ข้อมูลในการวางแผนการพัฒนาการบริหารกองทุนฯ ให้บรรลุวัตถุประสงค์ของกองทุนพัฒนาบทบาทสตรี

## แนวทางการดำเนินงาน

การประเมินผลสัมฤทธิ์ที่สมาชิกได้รับการสนับสนุนเงินกู้จากกองทุนพัฒนาบทบาทสตรี ได้กำหนดวิธีการดำเนินงานและเครื่องมือให้สอดคล้องกับข้อมูลและแหล่งข้อมูล ดังนี้

### เครื่องมือที่ใช้ในการประเมิน

1. “แบบประเมินผลสัมฤทธิ์ประเภทเงินทุนหมุนเวียน กองทุนพัฒนาบทบาทสตรี ประจำปีบัญชี 2562” เป็นแบบประเมินที่ใช้เก็บข้อมูลโครงการที่ได้รับการสนับสนุนเงินกู้จากกองทุนพัฒนาบทบาทสตรี เมื่อปีบัญชี 2561 ประกอบด้วยข้อคำถามทั้งหมด 3 ส่วน ดังนี้

ส่วนที่ 1 ข้อมูลของโครงการที่ได้รับอนุมัติเงินกู้ ประกอบด้วย

- ชื่อโครงการที่ได้รับการสนับสนุนเงินกู้
  - ที่ตั้งกลุ่ม
- 1) ประเภทสมาชิก
  - 2) ประเภทโครงการ
  - 3) ที่มาของผู้ร่วมเสนอโครงการ
  - 4) จำนวนเงินกู้ที่ได้รับอนุมัติ ในปีบัญชี 2561
  - 5) ระยะเวลาการกู้
  - 6) กำหนดระยะเวลาส่งคืน
  - 7) การชำระคืนเงินกู้ตามกำหนดเวลา
  - 8) ลักษณะกิจการที่ขอรับการสนับสนุนเงินกู้
  - 9) สถานะของการดำเนินกิจการ
  - 10) แผนการลงทะเบียน OTOP

ส่วนที่ 2 การประเมินผลสัมฤทธิ์โครงการ ประกอบด้วย

- 11) การนำเงินกู้ไปใช้ตรงตามวัตถุประสงค์
- 12) การนำเงินกู้ไปลงทุนในเรื่องต่างๆ
- 13) การดำเนินกิจการหลังจากนำเงินกู้ไปดำเนินงาน
- 14) ช่องทางการตลาด (เปรียบเทียบก่อนและหลัง)
- 15) ยอดจำหน่ายสินค้า (เปรียบเทียบก่อนและหลัง)
- 16) ผลกำไรจากการประกอบการ (เปรียบเทียบก่อนและหลัง)
- 17) รายได้ของสมาชิก (เปรียบเทียบก่อนและหลัง)

ส่วนที่ 3 ข้อคิดเห็นและข้อเสนอแนะ

2. แบบสรุปการประเมินผลสัมฤทธิ์ที่สมาชิกได้รับการจากการสนับสนุนเงินกู้จากกองทุนหมุนเวียน กองทุนพัฒนาบทบาทสตรี ระดับอำเภอ (ตช.3.1/อ.1, ตช.3.1/อ.2, ตช.3.1/อ.3)

3. แบบสรุปการประเมินผลสัมฤทธิ์ที่สมาชิกได้รับการจากการสนับสนุนเงินกู้จากกองทุนหมุนเวียน กองทุนพัฒนาบทบาทสตรี ระดับจังหวัด (ตช.3.1/จ.1, ตช.3.1/จ.2, ตช.3.1/จ.3)

### กลุ่มเป้าหมายในการประเมิน

กลุ่มเป้าหมาย ได้แก่ ตัวแทนสมาชิกของโครงการที่ได้รับการสนับสนุนเงินกู้จากกองทุนพัฒนาบทบาทสตรี เมื่อปีบัญชี 2561 ซึ่งตัวแทนดังกล่าวเป็นผู้ที่ร่วมกันเสนอโครงการเพื่อขอรับการสนับสนุนเงินกู้จากกองทุนหมุนเวียน กองทุนพัฒนาบทบาทสตรี (1 คน/ 1 โครงการ)

### วิธีการเก็บรวบรวมข้อมูล/การรายงานผล

การจัดเก็บข้อมูลการประเมินผลสัมฤทธิ์ประเภทเงินทุนหมุนเวียน ดำเนินการโดยใช้เครื่องมือคือแบบสอบถาม “แบบประเมินผลสัมฤทธิ์ประเภทเงินทุนหมุนเวียน กองทุนพัฒนาบทบาทสตรี ประจำปีบัญชี 2562”

#### ➤➤ ระดับจังหวัด/กรุงเทพมหานคร

1. จัดทำฐานข้อมูลโครงการที่ได้รับการสนับสนุนเงินกู้จากกองทุนพัฒนาบทบาทสตรี ในปีบัญชี 2561 โดยแยกเป็นรายอำเภอ/ตำบล

2. กำหนดกลุ่มเป้าหมายผู้ตอบแบบประเมินผลสัมฤทธิ์ฯ ได้แก่ โครงการที่ได้รับการสนับสนุนเงินกู้จากกองทุนพัฒนาบทบาทสตรี ในปีบัญชี 2561 ทุกโครงการ

3. แจ้งแนวทางการประเมินผลสัมฤทธิ์ประเภทเงินทุนหมุนเวียน กองทุนพัฒนาบทบาทสตรี ประจำปีบัญชี 2562 และชี้แจงทำความเข้าใจการดำเนินงานและกลุ่มเป้าหมายที่ต้องจัดเก็บ ให้กับอำเภอ และผู้ที่เกี่ยวข้อง

4. รวบรวมข้อมูลการประเมินผลสัมฤทธิ์ฯ ตามแบบสรุปการประเมินผลสัมฤทธิ์ประเภทเงินทุนหมุนเวียนกองทุนพัฒนาบทบาทสตรี ประจำปีบัญชี 2562 ระดับอำเภอ (ตช.3.1/อ.1) และตรวจสอบข้อมูลให้ถูกต้อง นำไปสรุปในภาพรวมของจังหวัด ตามแบบสรุปการประเมินผลสัมฤทธิ์ประเภทเงินทุนหมุนเวียนกองทุนพัฒนาบทบาทสตรี ประจำปีบัญชี 2562 ระดับจังหวัด (ตช.3.1/จ.1)

5. สรุปข้อมูลที่ระบุคำตอบแต่ละโครงการของอำเภอตามแบบ ตช.3.1/อ.2 และ ตช.3.1/อ.3 มาสรุปเป็นภาพรวมของจังหวัด โดยสรุปลงในแบบ ตช.3.1/จ.2 และ แบบ ตช.3.1/จ.3

6. สรุปผลการดำเนินงาน รายงานผู้บริหาร และส่งแบบสรุปการประเมินผลสัมฤทธิ์ฯ ระดับจังหวัด แบบ ตช.3.1/จ.1, ตช.3.1/จ.2 และ ตช.3.1/จ.3 พร้อมไฟล์ข้อมูล excel ให้กับกรมการพัฒนาชุมชน (สำนักงานกองทุนพัฒนาบทบาทสตรี) ทาง e-mail : firstlady2561@gmail.com ภายในวันที่ 20 มิถุนายน 2562

#### ➤➤ ระดับอำเภอ

1. ประชุม/ชี้แจงทำความเข้าใจเจ้าหน้าที่พัฒนาชุมชน คณะทำงานขับเคลื่อนกองทุนพัฒนาบทบาทสตรี ตำบล/เทศบาล อาสาสมัครผู้ประสานงานกองทุนฯ หมู่บ้าน/ชุมชน ในการดำเนินงานการจัดเก็บข้อมูลการประเมินผลสัมฤทธิ์ประเภทเงินทุนหมุนเวียน

2. คณะทำงานขับเคลื่อนกองทุนพัฒนาบทบาทสตรีตำบล/เทศบาล อาสาสมัครผู้ประสานงานกองทุนฯ หมู่บ้าน/ชุมชน จัดเก็บข้อมูลการประเมินผลสัมฤทธิ์ฯ ตามแบบที่กำหนด จากโครงการที่ได้รับการสนับสนุนเงินกู้จากกองทุนพัฒนาบทบาทสตรี ในปีบัญชี 2561 ทุกโครงการ และรวบรวมส่งอำเภอเพื่อสรุปข้อมูล ภายในวันที่ 22 เมษายน 2562

3. อำเภอรวบรวมแบบประเมินฯ ที่ได้จัดเก็บเรียบร้อยแล้ว มาเรียงลำดับตามจำนวนโครงการ และสรุปผลในภาพรวมของอำเภอ ตามแบบสรุปการประเมินผลลัพธ์ประเภทเงินทุนหมุนเวียนกองทุนพัฒนาบทบาทสตรี ประจำปีบัญชี 2562 ระดับอำเภอ (ตช.3.1/อ.1)

4. บันทึกข้อมูลที่ระบุคำตอบของแต่ละโครงการ ได้แก่ ข้อ 10.1, 12.6, 13.6, 14.1, 15.3, 16.3 และ 17.3 ลงในแบบ ตช.3.1/อ.2 ในภาพรวมของอำเภอ

5. บันทึกรายละเอียดข้อมูลโครงการในข้อ 4, 5, 6, 15.1, 15.2, 16.1, 16.2, 17.1 และ 17.2 ลงในแบบ ตช.3.1/อ.3

6. รายงานผลผู้บริหาร และส่งแบบสรุปการประเมินผลลัพธ์การประเมินผลลัพธ์ประเภทเงินทุนหมุนเวียนกองทุนพัฒนาบทบาทสตรี ประจำปีบัญชี 2562 ระดับอำเภอ (ตช.3.1/อ.1, ตช.3.1/อ.2 และ ตช.3.1/อ.3) พร้อมไฟล์ข้อมูล excel ให้กับจังหวัด ภายในวันที่ 10 พฤษภาคม 2561

การเก็บรวบรวมข้อมูล/การรายงานผล การประเมินผลลัพธ์ประเภทเงินทุนหมุนเวียนกองทุนพัฒนาบทบาทสตรี ประจำปีบัญชี 2562	
ระดับจังหวัด/กรุงเทพมหานคร	ระดับอำเภอ
<ol style="list-style-type: none"><li>1. จัดทำฐานข้อมูลโครงการที่ได้รับเงินกู้ ปี 2561</li><li>2. กำหนดกลุ่มเป้าหมายผู้ตอบแบบประเมินฯ ได้แก่ โครงการที่ได้รับเงินกู้ ปี 2561 ทุกโครงการ</li><li>3. แจ้งแนวทางการประเมินฯ ประจำปีบัญชี 2562 ซึ่งแจ้งทำความเข้าใจการดำเนินงานและกลุ่มเป้าหมายที่ต้องจัดเก็บ ให้อำเภอและผู้เกี่ยวข้องทราบ</li><li>4. รวบรวมข้อมูลของอำเภอ ตรวจสอบความถูกต้องสรุปเป็นภาพรวมของจังหวัด<ul style="list-style-type: none"><li>- แบบ ตช.3.1/อ.1 สรุปเป็น แบบ ตช.3.1/จ.1</li><li>- แบบ ตช.3.1/อ.2 “ แบบ ตช.3.1/จ.2</li><li>- แบบ ตช.3.1/อ.3 “ แบบ ตช.3.1/จ.3</li></ul></li><li>5. สรุปข้อมูลการดำเนินงานของจังหวัด รายงานผู้บริหาร</li><li>6. ส่งแบบสรุปผลการประเมินฯ ระดับจังหวัด แบบ ตช.3.1/จ.1, ตช.3.1/จ.2 และ ตช.3.1/จ.3 พร้อมไฟล์ข้อมูล excel ให้กรมฯ ทาง E-mail : firstlady2561@gmail.com ภายในวันที่ 20 มิถุนายน 2562</li></ol>	<ol style="list-style-type: none"><li>1. ประชุมชี้แจง จนท., คณะทำงานขับเคลื่อนฯ ตำบล/เทศบาล, อาสาสมัครฯ หมู่บ้าน/ชุมชน</li><li>2. คณะทำงานตามข้อ 1 จัดเก็บข้อมูลตามแบบที่กำหนด จากโครงการที่ได้รับเงินกู้ ปี 2561 ทุกโครงการ รวบรวมส่งอำเภอ ภายในวันที่ 22 เมษายน 2562</li><li>3. อำเภอรวบรวมแบบประเมินฯ เรียงลำดับเลขที่ ในภาพรวมของอำเภอ</li><li>4. สรุปผล ตามแบบสรุป ตช.3.1/อ.1</li><li>5. บันทึกข้อมูลที่ระบุคำตอบแต่ละโครงการ ได้แก่ ข้อ 10.1, 12.6, 13.6, 14.1, 15.3, 16.3 และ 17.3 ลงในแบบ ตช.3.1/อ.2</li><li>6. บันทึกรายละเอียดข้อมูลโครงการในข้อ 4, 5, 6, 15.1, 15.2, 16.1, 16.2, 17.1 และ 17.2 ลงในแบบ ตช.3.1/อ.3</li><li>7. รายงานผลผู้บริหาร และส่งแบบสรุป ตช.3.1/อ.1, ตช.3.1/อ.2 และ ตช.3.1/อ.3 พร้อมไฟล์ข้อมูล excel ให้จังหวัด ภายในวันที่ 10 พฤษภาคม 2562</li></ol>

## วิธีการบันทึกข้อมูลของอำเภอ (โปรแกรม Excel)

แบบสรุปผลการประเมินผลลัพธ์ประเภทเงินทุนหมุนเวียนกองทุนพัฒนาบทบาทสตรี ประจำปีบัญชี 2562  
(โครงการที่ได้รับการสนับสนุนเงินกู้จากกองทุนพัฒนาบทบาทสตรี ในปีบัญชี 2561)



อำเภอสำรวจและจัดเก็บข้อมูลโครงการที่ได้รับการสนับสนุนเงินกู้จากกองทุนพัฒนาบทบาทสตรี  
ในปีบัญชี 2561 ทุกโครงการ



รวบรวมแบบประเมินผลลัพธ์จากกลุ่มเป้าหมาย มาเรียงลำดับเลขที่



สรุปข้อมูลในภาพรวมของอำเภอและบันทึกลงในแบบสรุปการประเมินผลลัพธ์ประเภทเงินทุนหมุนเวียน  
กองทุนพัฒนาบทบาทสตรี ประจำปีบัญชี 2562 (ตช.3.1/อ.1, ตช.3.1/อ.2, ตช.3.1/อ.3)



บันทึกข้อมูล โดย

### 4.1 แบบ ตช.3.1/อ.1

1) หน้าที่ 1 พิมพ์ชื่ออำเภอ และจังหวัด / กรอกข้อมูลตัวเลขในช่องสี่เหลี่ยม   
และ ช่องสี่เหลี่ยม

2) หน้าที่ 2 – 5 กรอกข้อมูลตัวเลขในช่องสี่เหลี่ยม

3) หากช่องไหนไม่มีข้อมูล ให้ใส่เลข 0 ห้ามใส่เครื่องหมาย – (ยัติภังค์)

4) ข้อมูลตัวเลขรวมในแต่ละข้อ (ตัวเลขสีน้ำเงิน) จะต้องเท่ากับกับจำนวนผู้ตอบแบบประเมิน

5) ส่วนที่ 3 ข้อคิดเห็นและข้อเสนอแนะ ให้สรุปข้อคิดเห็นและข้อเสนอแนะของผู้ตอบแบบประเมิน  
ในภาพรวมเป็นรายชื่อ

### 4.2 แบบ ตช.3.1/อ.2

- ผู้ตอบแบบประเมินที่ใส่ข้อมูลในช่องอื่น ๆ (ระบุ) ได้แก่ ข้อ 10.1 (4), 12.6, 13.6, 14.1 (7) ก่อน,  
14.1 (7) หลัง, 15.3 (4), 16.3 (4), 17.3 (4) ให้อำเภอพิมพ์รายละเอียดเป็นรายชื่อ

### 4.3 แบบ ตช.3.1/อ.3

- กรอกข้อมูลชื่อโครงการและรายละเอียดของผู้ตอบแบบประเมิน ตามข้อ 4, 5, 6, 15, 16, 17  
ในช่องสี่เหลี่ยม

### 4.4 ส่งข้อมูลให้กับจังหวัด ภายในวันที่ 10 พฤษภาคม 2562 ดังนี้

1) เอกสารแบบสรุปการประเมินผลลัพธ์ (ตช.3.1/อ.1, ตช.3.1/อ.2, ตช.3.1/อ.3) พร้อมไฟล์ข้อมูล Excel

2) เอกสารแบบประเมินของผู้ตอบแบบประเมิน (ข้อมูลดิบ) ให้จังหวัดเก็บไว้เพื่อใช้ในการตรวจสอบ  
และเป็นหลักฐานอ้างอิง

## วิธีการบันทึกข้อมูลของจังหวัด (โปรแกรม Excel)

แบบสรุปผลการประเมินผลสัมฤทธิ์ประเภเงินทุนหมุนเวียนกองทุนพัฒนาบทบาทสตรี ประจำปีบัญชี 2562  
(โครงการที่ได้รับการสนับสนุนเงินกู้จากกองทุนพัฒนาบทบาทสตรี ในปีบัญชี 2561)



จังหวัดรวบรวมแบบสรุปการประเมินผลสัมฤทธิ์จากอำเภอ ตามแบบ ตช.3.1/อ.1, ตช.3.1/อ.2, ตช.3.1/อ.3 และตรวจสอบความถูกต้องของข้อมูล



เปรียบเทียบจำนวนผู้ตอบแบบประเมินกับจำนวนฐานข้อมูลโครงการที่ได้รับเงินกู้ ในปีบัญชี 2561



สรุปข้อมูลในภาพรวมของจังหวัดและบันทึกลงในแบบสรุปการประเมินผลสัมฤทธิ์ประเภเงินทุนหมุนเวียนกองทุนพัฒนาบทบาทสตรี ประจำปีบัญชี 2562 (ตช.3.1/จ.1, ตช.3.1/จ.2, ตช.3.1/จ.3)



บันทึกข้อมูล โดย

### 4.1 แบบ ตช.3.1/จ.1

1) หน้าที่ 1 พิมพ์ชื่อจังหวัด / กรอกข้อมูลตัวเลขในช่องสี่ชมพู

และ ช่องสี่เหลี่ยม

2) หน้าที่ 2 – 5 กรอกข้อมูลตัวเลขในช่องสี่เหลี่ยม

3) หากช่องไหนไม่มีข้อมูล ให้ใส่เลข 0 ห้ามใส่เครื่องหมาย – (ยัติภังค์)

4) ข้อมูลตัวเลขรวมในแต่ละข้อ (ตัวเลขสีน้ำเงิน) จะเท่ากับกับจำนวนผู้ตอบแบบประเมินในภาพรวมของจังหวัด

5) ส่วนที่ 3 ข้อคิดเห็นและข้อเสนอแนะ ให้สรุปข้อคิดเห็นและข้อเสนอแนะจากทุกอำเภอเป็นรายชื่อ

### 4.2 แบบ ตช.3.1/จ.2

- จังหวัดรวบรวมแบบประเมิน ตช.3.1/อ.2 ของทุกอำเภอ สรุปลงในแบบ ตช.3.1/จ.2 โดยพิมพ์รายละเอียดเป็นรายชื่อ

### 4.3 แบบ ตช.3.1/จ.3

- กรอกข้อมูลชื่อโครงการและรายละเอียดของผู้ตอบแบบประเมินของทุกอำเภอ ตามข้อ 4, 5, 6, 15, 16, 17 ในช่องสี่เหลี่ยม

4.4 ส่งข้อมูลให้กับสำนักงานกองทุนพัฒนาบทบาทสตรี ภายในวันที่ 20 มิถุนายน 2561 ทาง E-mail : firstlady2561@gmail.com ดังนี้

1) เอกสารแบบสรุปการประเมินผลสัมฤทธิ์ ตามแบบ ตช.3.1/จ.1, ตช.3.1/จ.2

2) ไฟล์ข้อมูล Excel แบบสรุปการประเมินผลสัมฤทธิ์ของจังหวัด (ตช.3.1/จ.1, ตช.3.1/จ.2, ตช.3.1/จ.3)

3) เอกสารแบบประเมินของผู้ตอบแบบประเมิน (ข้อมูลดิบ) ให้จังหวัดเก็บไว้เพื่อใช้เป็นหลักฐานอ้างอิง

# ภาคผนวก ก.





ลำดับที่.....



## แบบประเมินผลลัพธ์ประเภทเงินทุนหมุนเวียนกองทุนพัฒนาบทบาทสตรี ประจำปีบัญชี 2562

**คำชี้แจง :** การประเมินผลลัพธ์ประเภทเงินทุนหมุนเวียนกองทุนพัฒนาบทบาทสตรี ประจำปีบัญชี 2562 เป็นการประเมินผลการดำเนินงานโครงการที่ได้รับอนุมัติเงินกู้ประเภทเงินทุนหมุนเวียน เมื่อปีบัญชี 2561 เพื่อนำผลการประเมินไปใช้ในการวางแผนการพัฒนาการบริหารกองทุนพัฒนาบทบาทสตรีต่อไป ซึ่งแบบประเมินผลลัพธ์ฯ ประกอบด้วยข้อมูล 3 ส่วน ดังนี้

ส่วนที่ 1 ข้อมูลของโครงการที่ได้รับอนุมัติเงินกู้

ส่วนที่ 2 การประเมินผลลัพธ์โครงการ

ส่วนที่ 3 ข้อคิดเห็นและข้อเสนอแนะ

ในการประเมินผลฯ ผู้ตอบแบบสอบถามอยู่ในฐานะตัวแทนของโครงการ ข้อคำถาม เป็นการถามถึงโครงการมิใช่เรื่องส่วนตัว ขอให้ตอบตรงกับข้อเท็จจริงของโครงการให้มากที่สุด

## ส่วนที่ 1 ข้อมูลของโครงการที่ได้รับอนุมัติเงินกู้

โปรดทำเครื่องหมาย ✓ ลงใน  หน้าข้อที่ตรงกับความเป็นจริง และเติมข้อความในช่องว่าง

ชื่อโครงการที่ได้รับการสนับสนุนเงินกู้.....

ที่ตั้งกลุ่ม เลขที่..... หมู่ที่..... ตำบล..... อำเภอ..... จังหวัด.....

1. ประเภทสมาชิก  1.1 บุคคลทั่วไป  1.2 องค์กรสตรี
2. ประเภทโครงการ  2.1 ด้านเกษตรกรรม  2.2 ด้านอุตสาหกรรม  2.3 ด้านพาณิชย์กรรมและอาชีพบริการ  
 2.4 ด้านคหกรรม  2.5 ด้านหัตถกรรม  2.6 ด้านศิลปกรรม
3. ที่มาของผู้ร่วมเสนอโครงการ  
 3.1 เพิ่งรวมตัวกันเพื่อเสนอโครงการ  
 3.2 เคยได้รับอนุมัติเงินกู้จากกองทุนฯ มาแล้ว
4. จำนวนเงินกู้ที่ได้รับอนุมัติ ในปีบัญชี 2561 จำนวน.....บาท
5. ระยะเวลาการกู้.....ปี.....เดือน
6. กำหนดระยะเวลาส่งคืน .....งวด ๆ ละ .....เดือน
7. การชำระคืนเงินกู้ของโครงการ สามารถชำระคืนเงินกู้ตามกำหนดเวลาหรือไม่  
 7.1 ชำระคืนได้ตามกำหนดเวลาทุกครั้ง  
 7.2 ชำระคืนได้ตามกำหนดเวลาเป็นบางครั้ง  
 7.3 ชำระคืนไม่เป็นไปตามกำหนดเวลาเลยสักครั้ง
8. ลักษณะกิจการที่ขอรับการสนับสนุนเงินกู้เพื่อประกอบอาชีพ  
 8.1 เป็นอาชีพใหม่  
 1) ไม่มีใครในกลุ่มมีความรู้และทำเป็นอาชีพมาก่อน  
 2) มีคนมีความรู้อยู่บ้าง แต่ไม่ได้ทำเป็นอาชีพมาก่อน  
 8.2 พัฒนาต่อยอดอาชีพเดิม  
 1) มีสมาชิกบางคนทำเป็นอาชีพส่วนตัวอยู่แล้วปรับให้เป็นกลุ่ม  
 2) มีกลุ่มอยู่แล้วปรับให้ดีขึ้น
9. โครงการที่กลุ่มของท่านนำเงินกู้ไปลงทุน เป็นกิจการที่ดำเนินการในสถานะใด  
 9.1 เป็นอาชีพหลัก  9.2 เป็นอาชีพเสริม

/10. กลุ่มของท่าน...



10. กลุ่มของท่านมีการกำหนดแผนที่จะลงทะเบียน OTOP อย่างไร

- 10.1 ลงทะเบียน OTOP แล้ว และมีแผนยกระดับผลิตภัณฑ์ ดังนี้ (ตอบได้มากกว่า 1 ข้อ)
- 1) ขอมมาตรฐานผลิตภัณฑ์สินค้า  2) พัฒนาระบบ (หีบห่อ)
- 3) พัฒนารูปแบบผลิตภัณฑ์  4) อื่นๆ (ระบุ).....
- 10.2 มีแผนที่จะลงทะเบียน OTOP
- 10.3 ยังไม่คิดที่จะลงทะเบียน OTOP

## ส่วนที่ 2 การประเมินผลลัพธ์โครงการ

โปรดทำเครื่องหมาย ✓ ลงใน  หน้าข้อที่ตรงกับความเป็นจริง และเติมข้อความในช่องว่าง

11. กลุ่มของท่านนำเงินไปใช้ตรงตามวัตถุประสงค์ตามที่ระบุไว้ในคำขอของโครงการอย่างไร

- 11.1 ตรงตามวัตถุประสงค์ที่ระบุไว้ในคำขอของโครงการทั้งหมด
- 11.2 ตรงตามวัตถุประสงค์ที่ระบุไว้ในคำขอของโครงการเป็นบางเรื่อง
- 11.3 ไม่ตรงตามวัตถุประสงค์ที่ระบุไว้ในคำขอของโครงการ

12. กลุ่มของท่านนำเงินไปลงทุนในเรื่องใดบ้าง (ตอบได้มากกว่า 1 ข้อ)

- 12.1 ลงทุนสินค้าตัวใหม่  12.2 ซื้อเครื่องมือ/เครื่องจักรใหม่
- 12.3 ซื้อวัตถุดิบเพิ่ม  12.4 ปรับปรุงอาคาร/โรงเรือนใหม่
- 12.5 พัฒนาระบบ (หีบห่อ)  12.6 อื่นๆ (ระบุ) .....

13. หลังจากได้รับเงินไปดำเนินการแล้ว กลุ่มของท่านมีกิจการเป็นอย่างไร (ตอบได้มากกว่า 1 ข้อ)

- 13.1 ขยายร้าน/กิจการ ให้ใหญ่ขึ้น  13.2 ขยายสาขาเพิ่ม/มีตัวแทนเพิ่ม
- 13.3 มีปริมาณสินค้าเพิ่มมากขึ้น  13.4 มีผลิตภัณฑ์ใหม่/สินค้ารูปแบบใหม่ๆ เกิดขึ้น
- 13.5 มีลูกค้าเพิ่มขึ้น  13.6 อื่นๆ (ระบุ).....

14. กลุ่มของท่านมีการจำหน่ายสินค้า/บริการผ่านช่องทางตลาดใดบ้าง โดยเปรียบเทียบก่อนและหลังได้รับอนุมัติเงินกู้จากกองทุนฯ (ตอบได้มากกว่า 1 ข้อ)

14.1 ก่อน ได้รับอนุมัติเงินกู้จากกองทุนฯ

- 1) หน้าร้าน/ที่บ้าน
- 2) ภายในชุมชน (ร้านค้า/ตลาดนัด)
- 3) ภายนอกชุมชน
- 4) ผ่านพ่อค้าคนกลาง
- 5) ต่างประเทศ
- 6) การตลาดออนไลน์
- 7) อื่นๆ (ระบุ).....

14.2 หลัง จากนำเงินไปลงทุนดำเนินการตามโครงการฯ

- 1) หน้าร้าน/ที่บ้าน
- 2) ภายในชุมชน (ร้านค้า/ตลาดนัด)
- 3) ภายนอกชุมชน
- 4) ผ่านพ่อค้าคนกลาง
- 5) ต่างประเทศ
- 6) การตลาดออนไลน์
- 7) อื่นๆ (ระบุ).....

15. กลุ่มมียอดขายสินค้าเป็นอย่างไร โดยเปรียบเทียบก่อนและหลังได้รับอนุมัติเงินกู้ฯ (ยังไม่หักค่าใช้จ่าย)

15.1 ก่อน ได้รับอนุมัติเงินกู้จากกองทุนฯ

ยอดขายเฉลี่ยเดือนละ.....บาท

15.2 หลัง จากนำเงินไปลงทุนดำเนินการตามโครงการฯ

ยอดขายเฉลี่ยเดือนละ.....บาท

15.3 ยอดจำหน่าย (15.2 ลบ 15.1)

- 1) เพิ่มขึ้น
- 2) ลดลง
- 3) เท่าเดิม
- 4) ยังไม่มีการจำหน่ายสินค้า เนื่องจาก.....
- เฉลี่ยเดือนละ.....บาท
- คิดเป็นร้อยละ.....จากยอดจำหน่ายก่อนได้รับอนุมัติเงินกู้
- ( สูตรหาร้อยละ : ยอดจำหน่ายเฉลี่ยเดือนละ ข้อ 15.3 x 100 )
- ยอดจำหน่ายก่อนได้รับอนุมัติเงินกู้ ข้อ 15.1

/16. กลุ่มมีผลกำไร...



16. กลุ่มมีผลกำไรจากการประกอบการเป็นอย่างไร โดยเปรียบเทียบก่อนและหลังได้รับอนุมัติเงินกู้ฯ (หักค่าใช้จ่ายแล้ว)
- 16.1 ก่อน ได้รับอนุมัติเงินกู้จากกองทุนฯ มีผลกำไร เฉลี่ยเดือนละ.....บาท
- 16.2 หลัง จากนำเงินกู้ไปลงทุนดำเนินการตามโครงการฯ มีผลกำไร เฉลี่ยเดือนละ.....บาท
- 16.3 ผลกำไร (16.2 ลบ 16.1)
- |   |  |
|---|--|
| <input type="checkbox"/> 1) เพิ่มขึ้น                   | } เฉลี่ยเดือนละ.....บาท<br>คิดเป็นร้อยละ.....จากผลกำไรก่อนได้รับอนุมัติเงินกู้<br>( สูตรหาร้อยละ : ผลกำไรเฉลี่ยเดือนละ ข้อ 16.3 x 100 )<br>ผลกำไรก่อนได้รับอนุมัติเงินกู้ ข้อ 16.1 |
| <input type="checkbox"/> 2) ลดลง                        |  |
| <input type="checkbox"/> 3) เท่าเดิม                    |  |
| <input type="checkbox"/> 4) ยังไม่มีกำไร เนื่องจาก..... |  |
17. สมาชิกและผู้เข้าร่วมโครงการมีรายได้เป็นอย่างไร โดยเปรียบเทียบก่อนและหลังได้รับอนุมัติเงินกู้จากกองทุนฯ
- 17.1 ก่อน ได้รับอนุมัติเงินกู้จากกองทุนฯ มีรายได้ เฉลี่ยคนละ.....บาท ต่อเดือน
- 17.2 หลัง จากนำเงินกู้ไปลงทุนดำเนินการตามโครงการฯ มีรายได้ เฉลี่ยคนละ.....บาท ต่อเดือน
- 17.3 รายได้สมาชิกฯ (17.2 ลบ 17.1)
- |   |  |
|---|--|
| <input type="checkbox"/> 1) เพิ่มขึ้น                     | } เฉลี่ยเดือนละ.....บาท<br>คิดเป็นร้อยละ.....จากผลกำไรก่อนได้รับอนุมัติเงินกู้<br>( สูตรหาร้อยละ : รายได้เฉลี่ยเดือนละ ข้อ 17.3 x 100 )<br>รายได้ก่อนได้รับอนุมัติเงินกู้ ข้อ 17.1 |
| <input type="checkbox"/> 2) ลดลง                          |  |
| <input type="checkbox"/> 3) เท่าเดิม                      |  |
| <input type="checkbox"/> 4) ยังไม่มีรายได้ เนื่องจาก..... |  |

### ส่วนที่ 3 ข้อคิดเห็นและข้อเสนอแนะ

.....

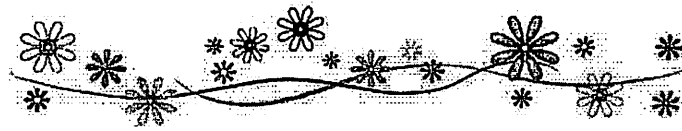
.....

.....

.....



## ภาคผนวก ข.



 <b>แบบสรุปการประเมินผลสัมฤทธิ์ประเภทเงินทุนหมุนเวียนกองทุนพัฒนาบทบาทสตรี ประจำปีบัญชี 2562</b> อำเภอ..... จังหวัด.....
---

- จำนวนโครงการที่ได้รับเงินกู้ ในปีบัญชี 2561 \_\_\_\_\_ โครงการ
- จำนวนผู้ตอบแบบประเมินทั้งหมด (ตัวแทนสมาชิกโครงการ ๆ ละ 1 คน) \_\_\_\_\_ คน
- คิดเป็นร้อยละ \_\_\_\_\_

ส่วนที่ 1 ข้อมูลของโครงการที่ได้รับอนุมัติเงินกู้

ประเด็น	จำนวน	ร้อยละ
1. ประเภทสมาชิก		
1.1 บุคคลทั่วไป		
1.2 องค์กรสตรี		
2. ประเภทโครงการ		
1.1 ด้านเกษตรกรรม		
1.2 ด้านอุตสาหกรรม		
1.3 ด้านพาณิชย์กรรมและอาชีพบริการ		
1.4 ด้านคหกรรม		
1.5 ด้านหัตถกรรม		
1.6 ด้านศิลปกรรม		
3. ที่มาของผู้ร่วมเสนอโครงการ		
3.1 เพิ่งรวมตัวกันเสนอโครงการ		
3.2 เคยได้รับอนุมัติเงินกู้จากกองทุนฯ มาแล้ว		
4. จำนวนเงินกู้ที่ได้รับอนุมัติ		
4.1 จำนวน 50,000 บาท หรือน้อยกว่า		
4.2 จำนวน 50,001 - 100,000 บาท		
4.3 จำนวน 100,001 - 150,000 บาท		
4.4 จำนวน 150,001 - 200,000 บาท		
5. ระยะเวลาการกู้เงิน		
4.1 จำนวน 1 ปี หรือน้อยกว่า		
4.2 มากกว่า 1 ปี แต่ไม่เกิน 2 ปี		
6. กำหนดระยะเวลาส่งคืน		
6.1 งวดละ 1 เดือน		
6.2 งวดละ 2 - 3 เดือน		
6.3 งวดละ 4 - 6 เดือน		
6.4 งวดละ 7 - 9 เดือน		
6.5 งวดละ 10 - 12 เดือน		
7. การชำระคืนเงินกู้ของโครงการ สามารถชำระคืนเงินกู้ตามกำหนดเวลาหรือไม่		
7.1 ชำระคืนได้ตรงตามกำหนดเวลาทุกครั้ง		
7.2 ชำระคืนได้ตรงตามกำหนดเวลาเป็นบางครั้ง		
7.3 ชำระคืนไม่เป็นไปตามกำหนดเวลาเลยสักครั้ง		

ประเด็น	จำนวน	ร้อยละ
8. ลักษณะกิจการที่ขอรับการสนับสนุนเงินกู้เพื่อประกอบอาชีพ		
8.1 ตั้งกิจการใหม่		
1) ไม่มีใครในกลุ่มมีความรู้และไม่ได้ทำเป็นอาชีพมาก่อน		
2) มีคนมีความรู้อยู่บ้าง แต่ไม่ได้ทำเป็นอาชีพมาก่อน		
8.2 พัฒนาต่อยอด		
1) มีสมาชิกบางคนทำเป็นอาชีพส่วนตัวอยู่แล้วปรับให้เป็นกลุ่ม		
2) มีกลุ่มอยู่แล้วปรับให้ดีขึ้น		
9. โครงการที่กลุ่มของท่านนำเงินกู้ไปลงทุน เป็นกิจการที่ดำเนินการในสถานะใด		
9.1 อาชีพหลัก		
9.2 อาชีพเสริม		
10. กลุ่มของท่านมีการกำหนดแผนที่จะลงทะเบียน OTOP อย่างไร		
10.1 ลงทะเบียน OTOP แล้ว และมีแผนยกระดับผลิตภัณฑ์ ดังนี้		
1) ขอมมาตรฐานผลิตภัณฑ์สินค้า		
2) พัฒนาบรรจุภัณฑ์ (หีบห่อ)		
3) พัฒนารูปแบบผลิตภัณฑ์		
4) อื่น ๆ (ระบุ)		
(ถ้ามีข้ออื่นๆ ให้ระบุรายละเอียดในแบบ ตช.3.1/อ.2 ด้วย)		
10.2 มีแผนที่จะลงทะเบียน OTOP		
10.3 ยังไม่คิดที่จะลงทะเบียน OTOP		

## ส่วนที่ 2 การประเมินผลลัพธ์โครงการ

ประเด็น	จำนวน	ร้อยละ
11. กลุ่มของท่านนำเงินกู้ไปใช้ตรงตามวัตถุประสงค์ตามที่ระบุไว้ในคำขอของโครงการอย่างไร		
11.1 ตรงตามวัตถุประสงค์ที่ระบุไว้ในคำขอของโครงการทั้งหมด		
11.2 ตรงตามวัตถุประสงค์ที่ระบุไว้ในคำขอของโครงการเป็นบางเรื่อง		
11.3 ไม่ตรงตามวัตถุประสงค์ที่ระบุไว้ในคำขอของโครงการ		
12. กลุ่มของท่านนำเงินกู้ไปลงทุนในเรื่องใดบ้าง (ตอบได้มากกว่า 1 ข้อ)		
12.1 ลงทุนสินค้าตัวใหม่		
12.2 ซื้อเครื่องมือ/เครื่องจักรใหม่		
12.3 ซื้อวัตถุดิบเพิ่ม		
12.4 ปรับปรุงอาคาร/โรงเรือนใหม่		
12.5 พัฒนาบรรจุภัณฑ์ (หีบห่อ)		
12.6 อื่น ๆ (ระบุ)		
(ถ้ามีข้ออื่นๆ ให้ระบุรายละเอียดในแบบ ตช.3.1/อ.2 ด้วย)		

## ส่วนที่ 2 การประเมินผลลัพธ์โครงการ (ต่อ)

ประเด็น	จำนวน	ร้อยละ
13. หลังจากได้รับเงินกู้ไปดำเนินการแล้ว กลุ่มของท่านมีกิจการเป็นอย่างไร (ตอบได้มากกว่า 1 ข้อ)		
13.1 ขยายร้าน/กิจการ ให้ใหญ่ขึ้น		
13.2 ขยายสาขาเพิ่ม/มีตัวแทนเพิ่ม		
13.3 มีปริมาณสินค้าเพิ่มมากขึ้น		
13.4 มีผลิตภัณฑ์ใหม่/สินค้ารูปแบบใหม่ๆ เกิดขึ้น		
13.5 มีลูกค้าเพิ่มขึ้น		
13.6 อื่น ๆ (ระบุ) (ถ้ามีข้ออื่น ๆ ให้ระบุรายละเอียดในแบบ ดช.3.1/อ.2 ด้วย)		
14. กลุ่มของท่านมีการจำหน่ายสินค้า/บริการผ่านช่องทางการตลาดใดบ้าง โดย เปรียบเทียบก่อนและหลังได้รับอนุมัติเงินกู้จากกองทุนฯ (ตอบได้มากกว่า 1 ข้อ)		
14.1 ก่อน ได้รับอนุมัติเงินกู้จากกองทุนฯ		
1) หน้าร้าน/ที่บ้าน		
2) ภายในชุมชน (ร้านค้า/ตลาดนัด)		
3) ภายนอกชุมชน		
4) ผ่านพ่อค้าคนกลาง		
5) ต่างประเทศ		
6) การตลาดออนไลน์		
7) อื่นๆ (ระบุ) (ถ้ามีข้ออื่นๆ ให้ระบุรายละเอียดในแบบ ดช.3.1/อ.2 ด้วย)		
14.2 หลัง จากนำเงินกู้ไปลงทุนดำเนินการตามโครงการฯ		
1) หน้าร้าน/ที่บ้าน		
2) ภายในชุมชน (ร้านค้า/ตลาดนัด)		
3) ภายนอกชุมชน		
4) ผ่านพ่อค้าคนกลาง		
5) ต่างประเทศ		
6) การตลาดออนไลน์		
7) อื่นๆ (ระบุ) (ถ้ามีข้ออื่นๆ ให้ระบุรายละเอียดในแบบ ดช.3.1/อ.2 ด้วย)		
15 กลุ่มของท่านมียอดจำหน่ายสินค้าเป็นอย่างไร โดยเปรียบเทียบ ก่อนและหลังได้รับอนุมัติเงินกู้ฯ (ยังไม่หักค่าใช้จ่าย)		
15.1 ก่อน ได้รับอนุมัติเงินกู้จากกองทุนฯ มียอดจำหน่าย		
1) เฉลี่ยเดือนละ 10,000 บาท หรือน้อยกว่า		
2) เฉลี่ยเดือนละ 10,001 - 20,000 บาท		
3) เฉลี่ยเดือนละ 20,001 - 30,000 บาท		
4) เฉลี่ยเดือนละมากกว่า 30,000 บาท		
15.2 หลัง จากนำเงินกู้ไปลงทุนดำเนินการตามโครงการฯ มียอดจำหน่าย		
1) เฉลี่ยเดือนละ 10,000 บาท หรือน้อยกว่า		
2) เฉลี่ยเดือนละ 10,001 - 20,000 บาท		
3) เฉลี่ยเดือนละ 20,001 - 30,000 บาท		
4) เฉลี่ยเดือนละมากกว่า 30,000 บาท		

## ส่วนที่ 2 การประเมินผลลัพธ์โครงการ (ต่อ)

ประเด็น	จำนวน	ร้อยละ
15.3 ยอดจำหน่าย หลังจากนำเงินกู้ไปลงทุนฯ (15.2 - 15.1)		
1) เพิ่มขึ้น		
1.1) เฉลี่ยเดือนละ 5,000 บาท หรือน้อยกว่า		
1.2) เฉลี่ยเดือนละ 5,001 - 10,000 บาท		
1.3) เฉลี่ยเดือนละ 10,001 - 15,000 บาท		
1.4) เฉลี่ยมากกว่าเดือนละ 15,000 บาท		
2) ลดลง		
2.1) เฉลี่ยเดือนละ 5,000 บาท หรือน้อยกว่า		
2.2) เฉลี่ยเดือนละ 5,001 - 10,000 บาท		
2.3) เฉลี่ยเดือนละ 10,001 - 15,000 บาท		
2.4) เฉลี่ยมากกว่าเดือนละ 15,000 บาท		
3) เท่าเดิม		
4) ยังไม่มีการจำหน่ายสินค้า (ให้ระบุเหตุผลในแบบ ตช 3.1/อ.2 ด้วย)		
16. กลุ่มของท่านมีผลกำไรจากการประกอบการเป็นอย่างไร โดยเปรียบเทียบ ก่อนและหลังได้รับอนุมัติเงินกู้ฯ (หักค่าใช้จ่ายแล้ว)		
16.1 ก่อน ได้รับอนุมัติเงินกู้จากกองทุนฯ มีผลกำไร		
1) เฉลี่ยเดือนละ 5,000 บาท หรือน้อยกว่า		
2) เฉลี่ยเดือนละ 5,001 - 10,000 บาท		
3) เฉลี่ยเดือนละ 10,001 - 15,000 บาท		
4) เฉลี่ยมากกว่าเดือนละ 15,000 บาท		
16.2 หลัง จากนำเงินกู้ไปลงทุนดำเนินการตามโครงการฯ มีผลกำไร		
1) เฉลี่ยเดือนละ 5,000 บาท หรือน้อยกว่า		
2) เฉลี่ยเดือนละ 5,001 - 10,000 บาท		
3) เฉลี่ยเดือนละ 10,001 - 15,000 บาท		
4) เฉลี่ยมากกว่าเดือนละ 15,000 บาท		
16.3 ผลกำไรที่ได้ หลังจากนำเงินกู้ไปลงทุนฯ (16.2 - 16.1)		
1) เพิ่มขึ้น		
1.1) เฉลี่ยเดือนละ 5,000 บาท หรือน้อยกว่า		
1.2) เฉลี่ยเดือนละ 5,001 - 10,000 บาท		
1.3) เฉลี่ยเดือนละ 10,001 - 15,000 บาท		
1.4) เฉลี่ยมากกว่าเดือนละ 15,000 บาท		
2) ลดลง		
2.1) เฉลี่ยเดือนละ 5,000 บาท หรือน้อยกว่า		
2.2) เฉลี่ยเดือนละ 5,001 - 10,000 บาท		
2.3) เฉลี่ยเดือนละ 10,001 - 15,000 บาท		
2.4) เฉลี่ยมากกว่าเดือนละ 15,000 บาท		
3) เท่าเดิม		
4) ยังไม่มีกำไร (ให้ระบุเหตุผลในแบบ ตช 3.1/อ.2 ด้วย)		

## ส่วนที่ 2 การประเมินผลลัพธ์โครงการ (ต่อ)

ประเด็น	จำนวน	ร้อยละ
17. รายได้ของสมาชิกและผู้เข้าร่วมโครงการเป็นอย่างไร โดยเปรียบเทียบ		
ก่อนและหลังได้รับอนุมัติเงินกู้จากกองทุนฯ		
17.1 ก่อน ได้รับอนุมัติเงินกู้จากกองทุนฯ สมาชิกและผู้เข้าร่วมโครงการมีรายได้		
1) เฉลี่ยน้อยกว่าคนละ 3,000 บาท/เดือน		
2) เฉลี่ยคนละ 3,001 - 5,000 บาท/เดือน		
3) เฉลี่ยคนละ 5,001 - 10,000 บาท/เดือน		
4) เฉลี่ยคนละ 10,001 - 15,000 บาท/เดือน		
5) เฉลี่ยมากกว่าคนละ 15,000 บาท/เดือน		
17.2 หลัง จากนำเงินกู้ไปลงทุนดำเนินการตามโครงการฯ สมาชิก มีรายได้		
1) เฉลี่ยน้อยกว่าคนละ 3,000 บาท/เดือน		
2) เฉลี่ยคนละ 3,001 - 5,000 บาท/เดือน		
3) เฉลี่ยคนละ 5,001 - 10,000 บาท/เดือน		
4) เฉลี่ยคนละ 10,001 - 15,000 บาท/เดือน		
5) เฉลี่ยมากกว่าคนละ 15,000 บาท/เดือน		
17.3 สมาชิก มีรายได้หลังจากนำเงินกู้ไปลงทุนฯ		
1) เพิ่มขึ้น		
1.1) เฉลี่ยน้อยกว่าคนละ 3,000 บาท/เดือน		
1.2) เฉลี่ยคนละ 3,001 - 5,000 บาท/เดือน		
1.3) เฉลี่ยคนละ 5,001 - 10,000 บาท/เดือน		
1.4) เฉลี่ยคนละ 10,001 - 15,000 บาท/เดือน		
1.5) เฉลี่ยมากกว่าคนละ 15,000 บาท/เดือน		
2) ลดลง		
1.1) เฉลี่ยน้อยกว่าคนละ 3,000 บาท/เดือน		
1.2) เฉลี่ยคนละ 3,001 - 5,000 บาท/เดือน		
1.3) เฉลี่ยคนละ 5,001 - 10,000 บาท/เดือน		
1.4) เฉลี่ยคนละ 10,001 - 15,000 บาท/เดือน		
1.5) เฉลี่ยมากกว่าคนละ 15,000 บาท/เดือน		
3) เท่าเดิม		
4) ยังไม่มีรายได้ (ให้ระบุเหตุผลในแบบ ดช 3.1/อ.2 ด้วย)		

## ส่วนที่ 3 ข้อคิดเห็นและข้อเสนอแนะ

---



---



---

แบบสรุปการประเมินผลสัมฤทธิ์ประเภทเงินทุนหมุนเวียนฯ ประจำปีบัญชี 2562

คำตอบอื่น ๆ ของผู้ตอบแบบประเมินผลสัมฤทธิ์ฯ

อำเภอ..... จังหวัด.....

ข้อ 10. ถ้ากลุ่มของท่านมีการกำหนดแผนที่จะลงทะเบียน OTOP อย่างไร

ข้อ 10.1 ลงทะเบียน OTOP แล้ว และมีแผนยกระดับผลิตภัณฑ์ ดังนี้

4) อื่น ๆ ระบุ

- 1 \_\_\_\_\_
- 2 \_\_\_\_\_
- 3 \_\_\_\_\_
- 4 \_\_\_\_\_
- 5 \_\_\_\_\_

ข้อ 12. ถ้ากลุ่มของท่านนำเงินกู้ไปลงทุนลงในเรื่องใดบ้าง

ข้อ 12.6 อื่น ๆ ระบุ

- 1 \_\_\_\_\_
- 2 \_\_\_\_\_
- 3 \_\_\_\_\_
- 4 \_\_\_\_\_
- 5 \_\_\_\_\_

ข้อ 13. หลังจากได้รับเงินกู้ไปดำเนินการแล้ว กลุ่มของท่านมีกิจการเป็นอย่างไร

ข้อ 13.6 อื่น ๆ ระบุ

- 1 \_\_\_\_\_
- 2 \_\_\_\_\_
- 3 \_\_\_\_\_
- 4 \_\_\_\_\_
- 5 \_\_\_\_\_

ข้อ 14. กลุ่มของท่านมีการจำหน่ายสินค้าผ่านช่องทางการตลาดใดบ้าง โดยเปรียบเทียบก่อนและหลัง

ได้รับอนุมัติเงินกู้จากกองทุนฯ

14.1 ก่อน ได้รับอนุมัติฯ

7) อื่น ๆ ระบุ

- 1 \_\_\_\_\_
- 2 \_\_\_\_\_
- 3 \_\_\_\_\_
- 4 \_\_\_\_\_
- 5 \_\_\_\_\_

แบบสรุปการประเมินผลลัพธ์ประเภทเงินทุนหมุนเวียนฯ ประจำปีบัญชี 2562

คำตอบอื่น ๆ ของผู้ตอบแบบประเมินผลลัพธ์ฯ

อำเภอ..... จังหวัด.....

14.1 หลัง ได้รับอนุมัติฯ

7) อื่น ๆ ระบุ.....

- 1 \_\_\_\_\_
- 2 \_\_\_\_\_
- 3 \_\_\_\_\_
- 4 \_\_\_\_\_
- 5 \_\_\_\_\_

ข้อ 15. กลุ่มมียอดจำหน่ายสินค้าเป็นอย่างไร โดยเปรียบเทียบก่อนและหลังได้รับอนุมัติเงินกู้ฯ

ข้อ 15.3 4) ยังไม่มีการจำหน่ายสินค้า เนื่องจาก

- 1 \_\_\_\_\_
- 2 \_\_\_\_\_
- 3 \_\_\_\_\_
- 4 \_\_\_\_\_
- 5 \_\_\_\_\_

ข้อ 16. กลุ่มมีผลกำไรจากการประกอบการเป็นอย่างไร โดยเปรียบเทียบก่อนและหลังได้รับอนุมัติเงินกู้

ข้อ 16.3 4) ยังไม่มีผลกำไร เนื่องจาก

- 1 \_\_\_\_\_
- 2 \_\_\_\_\_
- 3 \_\_\_\_\_
- 4 \_\_\_\_\_
- 5 \_\_\_\_\_

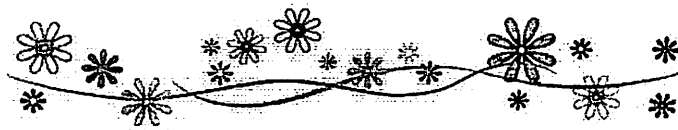
ข้อ 17. กลุ่มมีผลกำไรจากการประกอบการเป็นอย่างไร โดยเปรียบเทียบก่อนและหลังได้รับอนุมัติเงินกู้

ข้อ 17.3 4) ยังไม่มีรายได้ เนื่องจาก

- 1 \_\_\_\_\_
- 2 \_\_\_\_\_
- 3 \_\_\_\_\_
- 4 \_\_\_\_\_
- 5 \_\_\_\_\_



## ภาคผนวก ค.



 <b>แบบสรุปการประเมินผลลัพธ์ประเภทเงินทุนหมุนเวียนกองทุนพัฒนาบทบาทสตรี ประจำปีบัญชี 2562</b> จังหวัด.....
---

- จำนวนโครงการที่ได้รับเงินกู้ ในปีบัญชี 2561 \_\_\_\_\_ โครงการ
- จำนวนผู้ตอบแบบประเมินทั้งหมด (ตัวแทนสมาชิกโครงการ ๆ ละ 1 คน) \_\_\_\_\_ คน
- คิดเป็นร้อยละ \_\_\_\_\_

**ส่วนที่ 1 ข้อมูลของโครงการที่ได้รับอนุมัติเงินกู้**

ประเด็น	จำนวน	ร้อยละ
1. ประเภทสมาชิก		
1.1 บุคคลทั่วไป		
1.2 องค์กรสตรี		
2. ประเภทโครงการ		
1.1 ด้านเกษตรกรรม		
1.2 ด้านอุตสาหกรรม		
1.3 ด้านพาณิชย์กรรมและอาชีพบริการ		
1.4 ด้านคหกรรม		
1.5 ด้านหัตถกรรม		
1.6 ด้านศิลปกรรม		
3. ที่มาของผู้ร่วมเสนอโครงการ		
3.1 เติงรวมตัวกันเสนอโครงการ		
3.2 เคยได้รับอนุมัติเงินกู้จากกองทุนฯ มาแล้ว		
4. จำนวนเงินกู้ที่ได้รับอนุมัติ		
4.1 จำนวน 50,000 บาท หรือน้อยกว่า		
4.2 จำนวน 50,001 - 100,000 บาท		
4.3 จำนวน 100,001 - 150,000 บาท		
4.4 จำนวน 150,001 - 200,000 บาท		
5. ระยะเวลาการกู้เงิน		
4.1 จำนวน 1 ปี หรือน้อยกว่า		
4.2 มากกว่า 1 ปี แต่ไม่เกิน 2 ปี		
6. กำหนดระยะเวลาส่งคืน		
6.1 งวดละ 1 เดือน		
6.2 งวดละ 2 - 3 เดือน		
6.3 งวดละ 4 - 6 เดือน		
6.4 งวดละ 7 - 9 เดือน		
6.5 งวดละ 10 - 12 เดือน		
7. การชำระคืนเงินกู้ของโครงการ สามารถชำระคืนเงินกู้ตามกำหนดเวลาหรือไม่		
7.1 ชำระคืนได้ตรงตามกำหนดเวลาทุกครั้ง		
7.2 ชำระคืนได้ตรงตามกำหนดเวลาเป็นบางครั้ง		
7.3 ชำระคืนไม่เป็นไปตามกำหนดเวลาเลยสักครั้ง		

ประเด็น	จำนวน	ร้อยละ
8. ลักษณะกิจการที่ขอรับการสนับสนุนเงินกู้เพื่อประกอบอาชีพ		
8.1 ตั้งกิจการใหม่		
1) ไม่มีใครในกลุ่มมีความรู้และไม่ได้ทำเป็นอาชีพมาก่อน		
2) มีคนมีความรู้อยู่บ้าง แต่ไม่ได้ทำเป็นอาชีพมาก่อน		
8.2 พัฒนาต่อยอด		
1) มีสมาชิกบางคนทำเป็นอาชีพส่วนตัวอยู่แล้วปรับให้เป็นกลุ่ม		
2) มีกลุ่มอยู่แล้วปรับให้ดีขึ้น		
9. โครงการที่กลุ่มของท่านนำเงินกู้ไปลงทุน เป็นกิจการที่ดำเนินการในสถานะใด		
9.1 อาชีพหลัก		
9.2 อาชีพเสริม		
10. กลุ่มของท่านมีการกำหนดแผนที่จะลงทะเบียน OTOP อย่างไร		
10.1 ลงทะเบียน OTOP แล้ว และมีแผนยกระดับผลิตภัณฑ์ ดังนี้		
1) ขอมมาตรฐานผลิตภัณฑ์สินค้า		
2) พัฒนาบรรจุภัณฑ์ (หีบห่อ)		
3) พัฒนารูปแบบผลิตภัณฑ์		
4) อื่น ๆ ระบุ		
(ถ้ามีข้ออื่นๆ ให้ระบุรายละเอียดในแบบ ตช.3.1/จ.2 ด้วย)		
10.2 มีแผนที่จะลงทะเบียน OTOP		
10.3 ยังไม่คิดที่จะลงทะเบียน OTOP		

**ส่วนที่ 2 การประเมินผลลัพธ์โครงการ**

ประเด็น	จำนวน	ร้อยละ
11. กลุ่มของท่านนำเงินกู้ไปใช้ตรงตามวัตถุประสงค์ตามที่ระบุไว้ในคำขอของโครงการอย่างไร		
11.1 ตรงตามวัตถุประสงค์ที่ระบุไว้ในคำขอของโครงการทั้งหมด		
11.2 ตรงตามวัตถุประสงค์ที่ระบุไว้ในคำขอของโครงการเป็นบางเรื่อง		
11.3 ไม่ตรงตามวัตถุประสงค์ที่ระบุไว้ในคำขอของโครงการ		
12. กลุ่มของท่านนำเงินกู้ไปลงทุนในเรื่องใดบ้าง (ตอบได้มากกว่า 1 ข้อ)		
12.1 ลงทุนสินค้าตัวใหม่		
12.2 ซื้อเครื่องมือ/เครื่องจักรใหม่		
12.3 ซื้อวัตถุดิบเพิ่ม		
12.4 ปรับปรุงอาคาร/โรงเรือนใหม่		
12.5 พัฒนาบรรจุภัณฑ์ (หีบห่อ)		
12.6 อื่น ๆ (ระบุ)		
(ถ้ามีข้ออื่นๆ ให้ระบุรายละเอียดในแบบ ตช.3.1/จ.2 ด้วย)		

## ส่วนที่ 2 การประเมินผลลัพธ์โครงการ (ต่อ)

ประเด็น	จำนวน	ร้อยละ
13. หลังจากได้รับเงินกู้ไปดำเนินการแล้ว กลุ่มของท่านมีกิจการเป็นอย่างไร (ตอบได้มากกว่า 1 ข้อ)		
13.1 ขยายร้าน/กิจการ ให้ใหญ่ขึ้น		
13.2 ขยายสาขาเพิ่ม/มีตัวแทนเพิ่ม		
13.3 มีปริมาณสินค้าเพิ่มมากขึ้น		
13.4 มีผลิตภัณฑ์ใหม่/สินค้ารูปแบบใหม่ๆ เกิดขึ้น		
13.5 มีลูกค้าเพิ่มขึ้น		
13.6 อื่น ๆ (ระบุ) (ถ้ามีข้ออื่นๆ ให้ระบุรายละเอียดในแบบ ตช.3.1/จ.2 ด้วย)		
14. กลุ่มของท่านมีการจำหน่ายสินค้าผ่านช่องทางการตลาดใดบ้าง โดยเปรียบเทียบ ก่อนและหลังได้รับอนุมัติเงินกู้จากกองทุนฯ (ตอบได้มากกว่า 1 ข้อ)		
14.1 ก่อน ได้รับอนุมัติเงินกู้จากกองทุนฯ		
1) หน้าร้าน/ที่บ้าน		
2) ภายในชุมชน (ร้านค้า/ตลาดนัด)		
3) ภายนอกชุมชน		
4) ผ่านพ่อค้าคนกลาง		
5) ต่างประเทศ		
6) การตลาดออนไลน์		
7) อื่นๆ (ระบุ) (ถ้ามีข้ออื่นๆ ให้ระบุรายละเอียดในแบบ ตช.3.1/จ.2 ด้วย)		
14.2 หลัง จากนำเงินกู้ไปลงทุนดำเนินการตามโครงการฯ		
1) หน้าร้าน/ที่บ้าน		
2) ภายในชุมชน (ร้านค้า/ตลาดนัด)		
3) ภายนอกชุมชน		
4) ผ่านพ่อค้าคนกลาง		
5) ต่างประเทศ		
6) การตลาดออนไลน์		
7) อื่นๆ (ระบุ) (ถ้ามีข้ออื่นๆ ให้ระบุรายละเอียดในแบบ ตช.3.1/จ.2 ด้วย)		
15. กลุ่มของท่านมียอดจำหน่ายสินค้าเป็นอย่างไร โดยเปรียบเทียบ ก่อนและหลังได้รับอนุมัติเงินกู้ฯ (ยังไม่หักค่าใช้จ่าย)		
15.1 ก่อน ได้รับอนุมัติเงินกู้จากกองทุนฯ มียอดจำหน่าย		
1) เฉลี่ยเดือนละ 10,000 บาท หรือน้อยกว่า		
2) เฉลี่ยเดือนละ 10,001 - 20,000 บาท		
3) เฉลี่ยเดือนละ 20,001 - 30,000 บาท		
4) เฉลี่ยเดือนละมากกว่า 30,000 บาท		
15.2 หลัง จากนำเงินกู้ไปลงทุนดำเนินการตามโครงการฯ มียอดจำหน่าย		
1) เฉลี่ยเดือนละ 10,000 บาท หรือน้อยกว่า		
2) เฉลี่ยเดือนละ 10,001 - 20,000 บาท		
3) เฉลี่ยเดือนละ 20,001 - 30,000 บาท		
4) เฉลี่ยเดือนละมากกว่า 30,000 บาท		

## ส่วนที่ 2 การประเมินผลลัพธ์โครงการ (ต่อ)

ประเด็น	จำนวน	ร้อยละ
15.3 ยอดจำหน่าย หลังจากนำเงินกู้ไปลงทุนฯ (15.2 - 15.1)		
1) เพิ่มขึ้น		
1.1) เฉลี่ยเดือนละ 5,000 บาท หรือน้อยกว่า		
1.2) เฉลี่ยเดือนละ 5,001 - 10,000 บาท		
1.3) เฉลี่ยเดือนละ 10,001 - 15,000 บาท		
1.4) เฉลี่ยมากกว่าเดือนละ 15,000 บาท		
2) ลดลง		
2.1) เฉลี่ยเดือนละ 5,000 บาท หรือน้อยกว่า		
2.2) เฉลี่ยเดือนละ 5,001 - 10,000 บาท		
2.3) เฉลี่ยเดือนละ 10,001 - 15,000 บาท		
2.4) เฉลี่ยมากกว่าเดือนละ 15,000 บาท		
3) เท่าเดิม		
4) ยังไม่มีการจำหน่ายสินค้า (ให้ระบุเหตุผลในแบบ ตช.3.1/จ.2 ด้วย)		
16. กลุ่มของท่านมีผลกำไรจากการประกอบการเป็นอย่างไร โดยเปรียบเทียบ ก่อนและหลังได้รับอนุมัติเงินกู้ฯ (หักค่าใช้จ่ายแล้ว)		
16.1 ก่อน ได้รับอนุมัติเงินกู้จากกองทุนฯ มีผลกำไร		
1) เฉลี่ยเดือนละ 5,000 บาท หรือน้อยกว่า		
2) เฉลี่ยเดือนละ 5,001 - 10,000 บาท		
3) เฉลี่ยเดือนละ 10,001 - 15,000 บาท		
4) เฉลี่ยมากกว่าเดือนละ 15,000 บาท		
16.2 หลัง จากนำเงินกู้ไปลงทุนดำเนินการตามโครงการฯ มีผลกำไร		
1) เฉลี่ยเดือนละ 5,000 บาท หรือน้อยกว่า		
2) เฉลี่ยเดือนละ 5,001 - 10,000 บาท		
3) เฉลี่ยเดือนละ 10,001 - 15,000 บาท		
4) เฉลี่ยมากกว่าเดือนละ 15,000 บาท		
16.3 ผลกำไรที่ได้ หลังจากนำเงินกู้ไปลงทุนฯ (16.2 - 16.1)		
1) เพิ่มขึ้น		
1.1) เฉลี่ยเดือนละ 5,000 บาท หรือน้อยกว่า		
1.2) เฉลี่ยเดือนละ 5,001 - 10,000 บาท		
1.3) เฉลี่ยเดือนละ 10,001 - 15,000 บาท		
1.4) เฉลี่ยมากกว่าเดือนละ 15,000 บาท		
2) ลดลง		
2.1) เฉลี่ยเดือนละ 5,000 บาท หรือน้อยกว่า		
2.2) เฉลี่ยเดือนละ 5,001 - 10,000 บาท		
2.3) เฉลี่ยเดือนละ 10,001 - 15,000 บาท		
2.4) เฉลี่ยมากกว่าเดือนละ 15,000 บาท		
3) เท่าเดิม		
4) ยังไม่มีกำไร (ให้ระบุเหตุผลในแบบ ตช.3.1/จ.2 ด้วย)		

ส่วนที่ 2 การประเมินผลลัพธ์โครงการ (ต่อ)

ประเด็น	จำนวน	ร้อยละ
17. รายได้ของสมาชิกและผู้เข้าร่วมโครงการเป็นอย่างไร โดยเปรียบเทียบ		
ก่อนและหลังได้รับอนุมัติเงินกู้จากกองทุนฯ		
17.1 ก่อน ได้รับอนุมัติเงินกู้จากกองทุนฯ สมาชิกและผู้เข้าร่วมโครงการมีรายได้		
1) เฉลี่ยน้อยกว่าคนละ 3,000 บาท/เดือน		
2) เฉลี่ยคนละ 3,001 - 5,000 บาท/เดือน		
3) เฉลี่ยคนละ 5,001 - 10,000 บาท/เดือน		
4) เฉลี่ยคนละ 10,001 - 15,000 บาท/เดือน		
5) เฉลี่ยมากกว่าคนละ 15,000 บาท/เดือน		
17.2 หลัง จากนำเงินกู้อไปลงทุนดำเนินการตามโครงการฯ สมาชิกฯ มีรายได้		
1) เฉลี่ยน้อยกว่าคนละ 3,000 บาท/เดือน		
2) เฉลี่ยคนละ 3,001 - 5,000 บาท/เดือน		
3) เฉลี่ยคนละ 5,001 - 10,000 บาท/เดือน		
4) เฉลี่ยคนละ 10,001 - 15,000 บาท/เดือน		
5) เฉลี่ยมากกว่าคนละ 15,000 บาท/เดือน		
17.3 สมาชิกฯ มีรายได้หลังจากนำเงินกู้อไปลงทุนฯ		
1) เพิ่มขึ้น		
1.1) เฉลี่ยน้อยกว่าคนละ 3,000 บาท/เดือน		
1.2) เฉลี่ยคนละ 3,001 - 5,000 บาท/เดือน		
1.3) เฉลี่ยคนละ 5,001 - 10,000 บาท/เดือน		
1.4) เฉลี่ยคนละ 10,001 - 15,000 บาท/เดือน		
1.5) เฉลี่ยมากกว่าคนละ 15,000 บาท/เดือน		
2) ลดลง		
1.1) เฉลี่ยน้อยกว่าคนละ 3,000 บาท/เดือน		
1.2) เฉลี่ยคนละ 3,001 - 5,000 บาท/เดือน		
1.3) เฉลี่ยคนละ 5,001 - 10,000 บาท/เดือน		
1.4) เฉลี่ยคนละ 10,001 - 15,000 บาท/เดือน		
1.5) เฉลี่ยมากกว่าคนละ 15,000 บาท/เดือน		
3) เท่าเดิม		
4) ยังไม่มีรายได้ (ให้ระบุเหตุผลในแบบ ตช.3.1/จ.2 ด้วย)		

ส่วนที่ 3 ข้อคิดเห็นและข้อเสนอแนะ

---



---



---

**แบบสรุปการประเมินผลสัมฤทธิ์ประเภทเงินทุนหมุนเวียนฯ ประจำปีบัญชี 2561**  
**คำตอบอื่น ๆ ของผู้ตอบแบบประเมินผลสัมฤทธิ์ฯ**  
**จังหวัด.....**

ข้อ 10. ถ้ากลุ่มของท่านมีการกำหนดแผนที่จะลงทะเบียน OTOP อย่างไร

ข้อ 10.1 ลงทะเบียน OTOP แล้ว และมีแผนยกระดับผลิตภัณฑ์ ดังนี้

4) อื่น ๆ ระบุ

- 1 \_\_\_\_\_
- 2 \_\_\_\_\_
- 3 \_\_\_\_\_
- 4 \_\_\_\_\_
- 5 \_\_\_\_\_

ข้อ 12. ถ้ากลุ่มของท่านนำเงินกู้ไปลงทุนลงในเรื่องใดบ้าง

ข้อ 12.6 อื่น ๆ ระบุ

- 1 \_\_\_\_\_
- 2 \_\_\_\_\_
- 3 \_\_\_\_\_
- 4 \_\_\_\_\_
- 5 \_\_\_\_\_

ข้อ 13. หลังจากได้รับเงินกู้ไปดำเนินการแล้ว กลุ่มของท่านมีกิจการเป็นอย่างไร

ข้อ 13.6 อื่น ๆ ระบุ

- 1 \_\_\_\_\_
- 2 \_\_\_\_\_
- 3 \_\_\_\_\_
- 4 \_\_\_\_\_
- 5 \_\_\_\_\_

ข้อ 14. กลุ่มของท่านมีการจำหน่ายสินค้าผ่านช่องทางการตลาดใดบ้าง โดยเปรียบเทียบก่อนและหลัง

ได้รับอนุมัติเงินกู้จากกองทุนฯ

14.1 ก่อน ได้รับอนุมัติฯ

7) อื่น ๆ ระบุ

- 1 \_\_\_\_\_
- 2 \_\_\_\_\_
- 3 \_\_\_\_\_
- 4 \_\_\_\_\_
- 5 \_\_\_\_\_

แบบสรุปการประเมินผลลัพธ์ประเภทเงินทุนหมุนเวียนฯ ประจำปีบัญชี 2561

คำตอบอื่น ๆ ของผู้ตอบแบบประเมินผลลัพธ์ฯ

จังหวัด.....

14.1 หลัง ได้รับอนุมัติฯ

7) อื่น ๆ ระบุ.....

1

\_\_\_\_\_

2

\_\_\_\_\_

3

\_\_\_\_\_

4

\_\_\_\_\_

5

\_\_\_\_\_

ข้อ 15. กลุ่มมียอดจำหน่ายสินค้าเป็นอย่างไร โดยเปรียบเทียบก่อนและหลังได้รับอนุมัติเงินกู้ฯ

ข้อ 15.3 4) ยังไม่มีการจำหน่ายสินค้า เนื่องจาก

1

\_\_\_\_\_

2

\_\_\_\_\_

3

\_\_\_\_\_

4

\_\_\_\_\_

5

\_\_\_\_\_

ข้อ 16. กลุ่มมีผลกำไรจากการประกอบการเป็นอย่างไร โดยเปรียบเทียบก่อนและหลังได้รับอนุมัติเงินกู้

ข้อ 16.3 4) ยังไม่มีผลกำไร เนื่องจาก

1

\_\_\_\_\_

2

\_\_\_\_\_

3

\_\_\_\_\_

4

\_\_\_\_\_

5

\_\_\_\_\_

ข้อ 17. กลุ่มมีผลกำไรจากการประกอบการเป็นอย่างไร โดยเปรียบเทียบก่อนและหลังได้รับอนุมัติเงินกู้

ข้อ 17.3 4) ยังไม่มีรายได้ เนื่องจาก

1

\_\_\_\_\_

2

\_\_\_\_\_

3

\_\_\_\_\_

4

\_\_\_\_\_

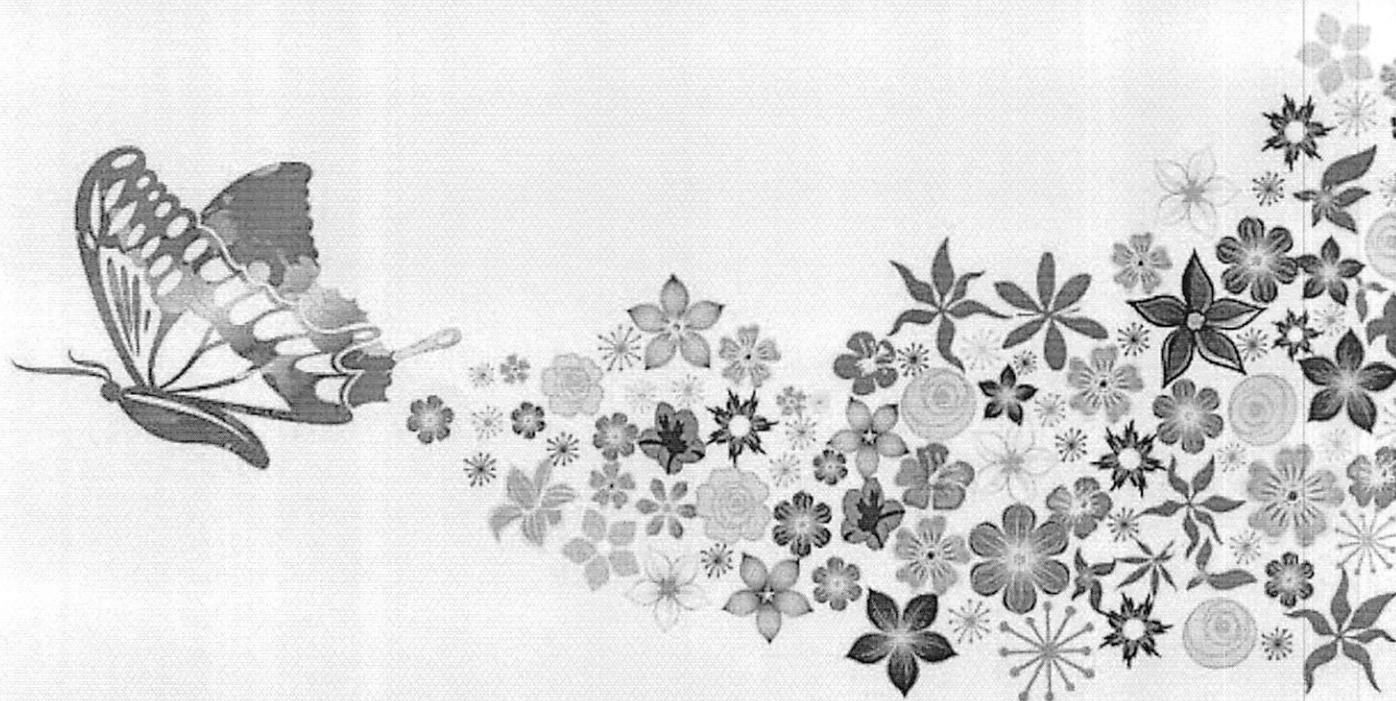
5

\_\_\_\_\_





แนวทางการประเมินผลลัพธ์ ประเภทเงินทุนหมุนเวียน  
กองทุนพัฒนาบทบาทสตรี ประจำปีบัญชี 2562



สรุปทะเบียนคูมรายนงานโครงการเงินหมุนเวียนกองทุนพัฒนาบทบาทสตรี ประจำปีงบประมาณ พ.ศ.๒๕๖๑

จังหวัดฉะเชิงเทรา

ลำดับ	อำเภอ	จำนวนโครงการ	ยอดเงินต้น (บาท)	ดอกเบี้ย (บาท)	รวมเป็นเงินทั้งสิ้น (บาท)
๑	เมืองฉะเชิงเทรา	๓	๕๓๖,๒๖๔.๐๐	๑๘,๐๐๔.๐๐	๕๕๔,๒๖๘.๐๐
๒	บางคล้า	๖	๑,๑๒๐,๒๗๖.๐๐	๔๒,๒๘๓.๐๐	๑,๑๖๒,๕๕๙.๐๐
๓	บางน้ำเปรี้ยว	๑๖	๒,๙๓๐,๘๐๐.๐๐	๑๐๒,๕๓๖.๐๐	๓,๐๓๓,๓๓๖.๐๐
๔	บางปะกง	-	-	-	-
๕	บ้านโพธิ์	๕	๑,๐๐๐,๐๐๐.๐๐	๓๗,๘๐๐.๐๐	๑,๐๓๗,๘๐๐.๐๐
๖	พนมสารคาม	๖	๑,๑๕๗,๖๔๐.๐๐	๔๓,๗๔๒.๐๐	๑,๒๐๑,๓๘๒.๐๐
๗	ราชสาส์น	๓	๕๙๙,๙๖๐.๐๐	๒๒,๖๘๔.๐๐	๖๒๒,๖๔๔.๐๐
๘	สนามชัยเขต	๔๒	๘,๐๒๕,๑๐๐.๐๐	๓๐๓,๓๒๒.๐๐	๘,๓๒๘,๔๒๒.๐๐
๙	แปลงยาว	-	-	-	-
๑๐	ท่าตะเกียบ	๑๔	๒,๔๒๙,๙๖๐.๐๐	๙๑,๗๕๗.๐๐	๒,๕๒๑,๗๑๗.๐๐
๑๑	คลองเขื่อน	๑๑	๒,๒๐๐,๐๐๐.๐๐	๘๓,๑๕๘.๐๐	๒,๒๘๓,๑๕๘.๐๐
	รวมทั้งสิ้น	๑๐๖	๒๐,๐๐๐,๐๐๐.๐๐	๗๔๕,๒๘๖.๐๐	๒๐,๗๔๕,๒๘๖.๐๐

ทะเบียนคุม

รายงานโครงการเงินหมุนเวียนกองทุนพัฒนาบทบาทสตรี ประจำปีงบประมาณ พ.ศ.๒๕๖๑  
อำเภอเมืองฉะเชิงเทรา จังหวัดฉะเชิงเทรา

ลำดับ	ตำบล	อำเภอ	ชื่อโครงการ	ผู้เสนอโครงการ	วันที่เริ่มสัญญา	วันที่สิ้นสุดสัญญา	เงินต้น	ดอกเบี้ย
๑	บางแก้ว	เมืองฉะเชิงเทรา	กลุ่มเลี้ยงปลานิล	นาง จิราพร เอี่ยมมี	๒๑-ก.ย.-๖๑	๒๑-ก.ย.-๖๓	๑๗๖,๒๖๔.๐๐	๖,๖๓๑.๐๐
๒	บ้านใหม่	เมืองฉะเชิงเทรา	ขายกล้วยเดี่ยว,กล้วยจีบ,อาหารตามสั่งและขนมหวาน	นาง มาลี อธิการรณ์	๒๑-ก.ย.-๖๑	๒๑-ก.ย.-๖๓	๒๐๐,๐๐๐.๐๐	๖,๓๒๘.๐๐
๓	โสธร	เมืองฉะเชิงเทรา	ส่งเสริมกลุ่มอาชีพสตรีค้าขาย	นางสาว ชิดชนก ทองกระจำง	๒๑-ก.ย.-๖๑	๒๑-ก.ย.-๖๓	๑๖๐,๐๐๐.๐๐	๕,๐๔๕.๐๐
				รวม ๓ โครงการ	เป็นเงิน		๕๓๖,๒๖๔.๐๐	๑๘,๐๐๔.๐๐

ทะเบียนคุม

รายงานโครงการเงินหมุนเวียนกองทุนพัฒนาบทบาทสตรี ประจำปีงบประมาณ พ.ศ.๒๕๖๑

อำเภอบางคล้า จังหวัดฉะเชิงเทรา

ลำดับ	ตำบล	อำเภอ	ชื่อโครงการ	ผู้เสนอโครงการ	วันที่เริ่มสัญญา	วันที่สิ้นสุดสัญญา	เงินต้น	ดอกเบี้ย
๑	ท่าทองกลาง	บางคล้า	เลี้ยงกุ้งขาว	นางสาว นิตยา กิจเจริญไชย	๑๒-มิ.ย.-๖๑	๑๒-มิ.ย.-๖๓	๑๗,๕๐๐.๐๐	๖,๖๙๖.๐๐
๒	ท่าทองกลาง	บางคล้า	เกษตรกรปลูกข้าว กลุ่มสตรีปลูกข้าว (๕ไร่)	นางสาว นภัสวรรณ อติชะ	๑๒-มิ.ย.-๖๑	๑๒-มิ.ย.-๖๓	๑๙๙,๙๕๘.๐๐	๗,๕๕๘.๐๐
๓	ท่าทองกลาง	บางคล้า	กลุ่มสตรีทำไม้กวาดทางมะพร้าว	นาง อุษา กองเพชร	๑๒-มิ.ย.-๖๑	๑๒-มิ.ย.-๖๓	๑๙๒,๘๑๘.๐๐	๗,๒๘๑.๐๐
๔	ท่าทองกลาง	บางคล้า	เลี้ยงกุ้งขาว	นาง ประภารัตน์ พวงสวัสดิ์	๑๒-มิ.ย.-๖๑	๑๒-มิ.ย.-๖๓	๒๐๐,๐๐๐.๐๐	๗,๕๕๘.๐๐
๕	เสม็ดเหนือ	บางคล้า	กลุ่มสตรีค้าไม้พาลอส	นาง บุญมา บุญเรือง	๑๒-มิ.ย.-๖๑	๑๒-มิ.ย.-๖๓	๒๐๐,๐๐๐.๐๐	๗,๕๕๘.๐๐
๖	เสม็ดใต้	บางคล้า	กลุ่มตัดเย็บเสื้อผ้าบ้านหัวสวน	นาง บุญทัน บุญเกิด	๒๑-ก.ย.-๖๑	๒๑-ก.ย.-๖๓	๑๕๐,๐๐๐.๐๐	๕,๖๓๒.๐๐
			รวม ๖ โครงการ	เป็นเงิน			๑,๑๒๐,๒๗๖.๐๐	๔๒,๒๘๓.๐๐

ทะเบียนคุม

รายงานโครงการเงินหมุนเวียนกองทุนพัฒนาบทบาทสตรี ประจำปีงบประมาณ พ.ศ.๒๕๖๑

อำเภอบางน้ำเปรี้ยว จังหวัดฉะเชิงเทรา

ลำดับ	ตำบล	อำเภอ	ชื่อโครงการ	ผู้เลขาโครงการ	วันที่เริ่มสัญญา	วันสิ้นสุดสัญญา	เงินต้น	ดอกเบี้ย
๑	ดอนฉิมพลี	บางน้ำเปรี้ยว	กลุ่มปีกแม่ผ้า	นาง ประภาพร วงศ์สายาวารี	๒๔-เม.ย.-๖๑	๒๔-เม.ย.-๖๓	๒๐๐,๐๐๐.๐๐	๗,๕๕๘.๐๐
๒	บางน้ำเปรี้ยว	บางน้ำเปรี้ยว	ได้กรอกอีสาน (สูตรทอด)	นาง ปริญา ชำเซ็น	๒๔-เม.ย.-๖๑	๒๔-เม.ย.-๖๓	๑๘๑,๘๐๐.๐๐	๕,๗๖๐.๐๐
๓	บางน้ำเปรี้ยว	บางน้ำเปรี้ยว	คาร์แคร์ (ล้างอัตโนมัติ)	นาง รินดา ตะกุดนา	๑๒-มิ.ย.-๖๑	๑๒-มิ.ย.-๖๓	๒๐๐,๐๐๐.๐๐	๗,๕๕๘.๐๐
๔	บางน้ำเปรี้ยว	บางน้ำเปรี้ยว	ตัดเย็บเสื้อผ้าเพื่อจำหน่าย	นาง ลัมละ ชำเซ็น	๑๒-มิ.ย.-๖๑	๑๒-มิ.ย.-๖๓	๒๐๐,๐๐๐.๐๐	๗,๕๕๘.๐๐
๕	บางน้ำเปรี้ยว	บางน้ำเปรี้ยว	ชื่ออุปกรณ์ตกปลาทุกชนิดเข้าร้านเพื่อจำหน่าย	นาง ศิริพร จักจันทร์	๑๒-มิ.ย.-๖๑	๑๒-มิ.ย.-๖๓	๑๙๙,๐๐๐.๐๐	๖,๓๐๘.๐๐
๖	บางน้ำเปรี้ยว	บางน้ำเปรี้ยว	กลุ่มอาหารหวานคาวตลาดเช้าบางน้ำเปรี้ยว	นางสาว สีนุชา แสงอุไร	๑๒-มิ.ย.-๖๑	๑๒-มิ.ย.-๖๓	๒๐๐,๐๐๐.๐๐	๖,๓๓๙.๐๐
๗	บางน้ำเปรี้ยว	บางน้ำเปรี้ยว	ค้าขายขนมไทย	นางสาว มะลิสสา เสี่ยงรอด	๑๒-มิ.ย.-๖๑	๑๒-มิ.ย.-๖๓	๑๐๐,๐๐๐.๐๐	๓,๒๐๔.๐๐
๘	บางน้ำเปรี้ยว	บางน้ำเปรี้ยว	กลุ่มทำ (ขนมถ้วย,สาคุยัดไส้,ข้าวเหนียวไก่ทอด)	นาง อริสรา ระดมเพ็ง	๑๒-มิ.ย.-๖๑	๑๒-มิ.ย.-๖๓	๒๐๐,๐๐๐.๐๐	๖,๓๓๙.๐๐
๙	บางน้ำเปรี้ยว	บางน้ำเปรี้ยว	กลุ่มขายกล้วยเดี่ยว ส้มตำ ซุบนอไม้ ข้าวเหนียวไก่	นางสาว รุ่งทิพย์ ขาวสะอาด	๑๒-มิ.ย.-๖๑	๑๒-มิ.ย.-๖๓	๒๐๐,๐๐๐.๐๐	๖,๓๓๙.๐๐
๑๐	ศาลาแดง	บางน้ำเปรี้ยว	กลุ่มเกษตรกรทำนา	นาง บังอร พิภพพงษ์	๒๔-เม.ย.-๖๑	๒๔-เม.ย.-๖๓	๒๐๐,๐๐๐.๐๐	๗,๕๕๘.๐๐
๑๑	ศาลาแดง	บางน้ำเปรี้ยว	เลี้ยงปลา	นาง ประเชิญ ทับทิมทอง	๒๔-เม.ย.-๖๑	๒๔-เม.ย.-๖๓	๑๐๐,๐๐๐.๐๐	๓,๗๘๔.๐๐
๑๒	ศาลาแดง	บางน้ำเปรี้ยว	กลุ่มเกษตรกรเลี้ยงปลาตก	นาง นฤมล คล่องแคล่ว	๒๔-เม.ย.-๖๑	๒๔-เม.ย.-๖๓	๒๐๐,๐๐๐.๐๐	๗,๕๕๘.๐๐
๑๓	ศาลาแดง	บางน้ำเปรี้ยว	กลุ่มเกษตรกรเลี้ยงปลาตก	นาง นลภัก ทองเขียว	๒๔-เม.ย.-๖๑	๒๔-เม.ย.-๖๓	๒๐๐,๐๐๐.๐๐	๗,๕๕๘.๐๐
๑๔	ศาลาแดง	บางน้ำเปรี้ยว	กลุ่มเลี้ยงปลานิล	นางสาว ปิยภัตสร แยมกลิ่น	๑๒-มิ.ย.-๖๑	๑๒-มิ.ย.-๖๓	๒๐๐,๐๐๐.๐๐	๗,๕๕๘.๐๐
๑๕	โพรงอากาศ	บางน้ำเปรี้ยว	ร้านซั๊ก อบ ริด และจำหน่ายอาหาร	นางสาว ทิพย์ภา อิ่มสุดใจ	๑๒-มิ.ย.-๖๑	๑๒-มิ.ย.-๖๓	๑๕๐,๐๐๐.๐๐	๔,๗๓๕.๐๐
๑๖	โพรงอากาศ	บางน้ำเปรี้ยว	อาหารตามสั่ง เครื่องดื่ม และขนม	นาง กนกวรรณ ตะเพียนทอง	๑๒-มิ.ย.-๖๑	๑๒-มิ.ย.-๖๓	๒๐๐,๐๐๐.๐๐	๖,๘๒๒.๐๐
				รวม ๑๖ โครงการ		เป็นเงิน	๒,๙๓๐,๘๐๐.๐๐	๑๐๒,๕๓๖.๐๐

ทะเบียนคุม

รายงานโครงการเงินหมุนเวียนกองทุนพัฒนาบทบาทสตรี ประจำปีงบประมาณ พ.ศ.๒๕๖๑

อำเภอบ้านโพธิ์ จังหวัดฉะเชิงเทรา

ลำดับ	ตำบล	อำเภอ	ชื่อโครงการ	ผู้เสนอโครงการ	วันที่เริ่มสัญญา	วันที่สิ้นสุดสัญญา	เงินต้น	ดอกเบี้ย
๑	บางกรูด	บ้านโพธิ์	ส่งเสริมอาชีพเลี้ยงกุ้งขาว-กุ้งก้ามกราม	นาง กาญจนา หมายมั่น	๒๔-เม.ย.-๖๑	๒๔-เม.ย.-๖๓	๒๐๐,๐๐๐.๐๐	๗,๕๕๘.๐๐
๒	บางกรูด	บ้านโพธิ์	ส่งเสริมอาชีพเลี้ยงกุ้งขาว-กุ้งก้ามกราม	นางสาว วสุนันท์ ขุนจักร์	๓๑-ส.ค.-๖๑	๐๓-ก.ย.-๖๓	๒๐๐,๐๐๐.๐๐	๗,๕๖๘.๐๐
๓	แสนภูดาศ	บ้านโพธิ์	กลุ่มเย็บเสื้อผ้าเด็ก	นางสาว เกษรา เหมอนนประสงค์	๑๒-มิ.ย.-๖๑	๑๒-มิ.ย.-๖๓	๒๐๐,๐๐๐.๐๐	๗,๕๕๘.๐๐
๔	เกาะไร่	บ้านโพธิ์	เลี้ยงกุ้งขาวในบ่อปลา	นาง รชนี บุศย์น้ำเพชร	๒๔-เม.ย.-๖๑	๒๔-เม.ย.-๖๓	๒๐๐,๐๐๐.๐๐	๗,๕๕๘.๐๐
๕	เกาะไร่	บ้านโพธิ์	ร้านสะดวกซื้อ ประหยัดทรัพย์ ชุมชนสุทราหน้าตลาด	นาง คัตติยา แสงสอาด	๒๔-เม.ย.-๖๑	๒๔-เม.ย.-๖๓	๒๐๐,๐๐๐.๐๐	๗,๕๕๘.๐๐
				รวม ๕ โครงการ	เป็นเงิน		๑,๐๐๐,๐๐๐.๐๐	๓๗,๘๐๐.๐๐

ทะเบียนคุม

รายงานโครงการเงินหมุนเวียนกองทุนพัฒนาบทบาทสตรี ประจำปีงบประมาณ พ.ศ.๒๕๖๑

อำเภอพนมสารคาม จังหวัดฉะเชิงเทรา

ลำดับ	ตำบล	อำเภอ	ชื่อโครงการ	ผู้เสนอโครงการ	วันที่เริ่มสัญญา	วันที่สิ้นสุดสัญญา	เงินต้น	ดอกเบี้ย
๑	ท่าถ่าน	พนมสารคาม	ทำนาข้าว (๑๕๐ไร่) ม.๖	นางสาว ดนุตา กิลาพันธ์	๑๒-มิ.ย.-๖๑	๑๒-มิ.ย.-๖๓	๒๐๐,๐๐๐.๐๐	๗,๕๕๘.๐๐
๒	ท่าถ่าน	พนมสารคาม	ปลูกข้าวพันธุ์หอมปทุมเพื่อจำหน่ายเมล็ดพันธ์(พื้นที่๑๕๐	นาง ลำยองค์ วรรณสิทธิ์	๑๒-มิ.ย.-๖๑	๑๒-มิ.ย.-๖๓	๒๐๐,๐๐๐.๐๐	๗,๕๕๘.๐๐
๓	หนองแวน	พนมสารคาม	โครงการส่งเสริมสตรีอาชีพค้าขาย	นางสาว บุษกร อุ่นแก้ว	๓๑-ส.ค.-๖๑	๐๓-ก.ย.-๖๓	๒๐๐,๐๐๐.๐๐	๗,๕๖๘.๐๐
๔	เขาทินซ้อ	พนมสารคาม	กลุ่มทำไม้กวาดดอกหญ้า ม.๓ ต.เขาทินซ้อ	นาง สุนทร ไพบุลย์	๑๒-มิ.ย.-๖๑	๑๒-มิ.ย.-๖๓	๑๖๒,๕๐๐.๐๐	๖,๑๒๐.๐๐
๕	เขาทินซ้อ	พนมสารคาม	เลี้ยงหมูเนื้อบ้านหนองแสง (ต่อยอดโครงการเดิม)	นาง มะลิ ชาสั่ง	๑๒-มิ.ย.-๖๑	๑๒-มิ.ย.-๖๓	๑๙๕,๑๔๐.๐๐	๗,๓๗๐.๐๐
๖	เขาทินซ้อ	พนมสารคาม	กลุ่มผู้ปลูกมันสำปะหลัง หมู่ ๑๒ ต.เขาทินซ้อ	นาง นาน มีสง่า	๓๑-ส.ค.-๖๑	๐๓-ก.ย.-๖๓	๒๐๐,๐๐๐.๐๐	๗,๕๖๘.๐๐
				รวม ๖ โครงการ	เป็นเงิน		๑,๑๕๗,๖๔๐.๐๐	๔๓,๗๕๒.๐๐

ทะเบียนคุม

รายงานโครงการเงินหมุนเวียนกองทุนพัฒนาบทบาทสตรี ประจำปีงบประมาณ พ.ศ.๒๕๖๑

อำเภอราชสาส์น จังหวัดฉะเชิงเทรา

ลำดับ	ตำบล	อำเภอ	ชื่อโครงการ	ผู้เสนอโครงการ	วันที่เริ่มสัญญา	วันที่สิ้นสุดสัญญา	เงินต้น	ดอกเบี้ย
๑	ดงน้อย	ราชสาส์น	เลี้ยงกุ้งก้ามกรามผสมกุ้งขาว	นางสาว แฉล้ม ตรีเนตร์	๑๒-มิ.ย.-๖๑	๑๒-มิ.ย.-๖๓	๑๙๙,๙๖๐.๐๐	๗,๕๕๘.๐๐
๒	บางคา	ราชสาส์น	เลี้ยงกุ้งก้ามกรามผสมกุ้งขาว	นางสาว สายน้ำผึ้ง ชื่นทอง	๒๔-ก.ค.-๖๑	๒๔-ก.ค.-๖๓	๒๐๐,๐๐๐.๐๐	๗,๕๖๘.๐๐
๓	เมืองใหม่	ราชสาส์น	เลี้ยงกุ้งขาว	นาง ดารุง รวีทอง	๑๒-มิ.ย.-๖๑	๑๒-มิ.ย.-๖๓	๒๐๐,๐๐๐.๐๐	๗,๕๕๘.๐๐
			รวม ๓ โครงการ	เป็นเงิน			๕๙๙,๙๖๐.๐๐	๒๒,๖๘๔.๐๐

ทะเบียนคุม

รายงานโครงการเงินหมุนเวียนกองทุนพัฒนาบทบาทสตรี ประจำปีงบประมาณ พ.ศ.๒๕๖๑

อำเภอสนามชัยเขต จังหวัดฉะเชิงเทรา

ลำดับ	ตำบล	อำเภอ	ชื่อโครงการ	ผู้เสนอโครงการ	วันที่เริ่มสัญญา	วันสิ้นสุดสัญญา	เงินต้น	ดอกเบี้ย
๑	คูยายหมี่	สนามชัยเขต	กลุ่มสตรีเพาะเห็ด บ้านท่าม่วง	นาง จำเนียร ศิริแซม	๐๙-พ.ค.-๖๑	๐๙-พ.ค.-๖๓	๒๐๐,๐๐๐.๐๐	๗,๕๖๘.๐๐
๒	คูยายหมี่	สนามชัยเขต	กลุ่มสตรีปลูกเห็ดฟาง บ้านสระไม้แดง	นาง คำพิน สุพรม	๐๙-พ.ค.-๖๑	๐๙-พ.ค.-๖๓	๒๐๐,๐๐๐.๐๐	๗,๕๖๘.๐๐
๓	คูยายหมี่	สนามชัยเขต	กลุ่มสตรีเพาะเห็ดฟาง หมู่ ๕	นางสาว เมาะ บรรณามล	๐๙-พ.ค.-๖๑	๐๙-พ.ค.-๖๓	๒๐๐,๐๐๐.๐๐	๗,๕๖๘.๐๐
๔	คูยายหมี่	สนามชัยเขต	กลุ่มสตรีเพาะเห็ดฟางกองเตี้ย หมู่บ้านสระไม้แดง	นาง ไพรทูล อรชין	๐๙-พ.ค.-๖๑	๐๙-พ.ค.-๖๓	๒๐๐,๐๐๐.๐๐	๗,๕๖๘.๐๐
๕	คูยายหมี่	สนามชัยเขต	กลุ่มสตรีเพาะเห็ด	นาง ดวงใจ พูนประโคน	๒๔-ก.ค.-๖๑	๒๔-ก.ค.-๖๓	๒๐๐,๐๐๐.๐๐	๗,๕๖๘.๐๐
๖	ท่ากระดาน	สนามชัยเขต	เลี้ยงหมู	นางสาว เขมกร จันทร์งาม	๑๒-มิ.ย.-๖๑	๑๒-มิ.ย.-๖๓	๒๐๐,๐๐๐.๐๐	๗,๕๕๘.๐๐
๗	ท่ากระดาน	สนามชัยเขต	ปลูกพืชผักหมุนเวียน	นางสาว แดง ดวงปวี	๑๒-มิ.ย.-๖๑	๑๒-มิ.ย.-๖๓	๑๕๐,๐๐๐.๐๐	๕,๖๔๔.๐๐
๘	ท่ากระดาน	สนามชัยเขต	ปลูกดาวเรืองตัดดอก บ้านทุ่งสอหงษา	นาง ลำไผ่ สิมปึกษา	๑๒-มิ.ย.-๖๑	๑๒-มิ.ย.-๖๓	๑๗๒,๑๐๐.๐๐	๖,๔๙๒.๐๐
๙	ท่ากระดาน	สนามชัยเขต	ปลูกผักบ้านหินแร่ ปทุมระระ แดงร้าน บวบ	นาง สุภาภรณ์ วินดี	๒๔-ก.ค.-๖๑	๒๔-ก.ค.-๖๓	๑๕๐,๐๐๐.๐๐	๕,๖๕๑.๐๐
๑๐	ทุ่งพระยา	สนามชัยเขต	เลี้ยงหมู หมู่ ๓ เพื่อเสริมอาชีพ	นางสาว บุญนำ เอกคณะ	๐๙-พ.ค.-๖๑	๐๙-พ.ค.-๖๓	๒๐๐,๐๐๐.๐๐	๗,๕๖๘.๐๐
๑๑	ทุ่งพระยา	สนามชัยเขต	เลี้ยงหมู หมู่๓ เสริมอาชีพ	นาง บุญสุด นิลศิริ	๐๙-พ.ค.-๖๑	๐๙-พ.ค.-๖๓	๒๐๐,๐๐๐.๐๐	๗,๕๖๘.๐๐
๑๒	ทุ่งพระยา	สนามชัยเขต	กลุ่มผู้เลี้ยงหมู	นางสาว สร้อยสน ทนองกุล	๐๙-พ.ค.-๖๑	๐๙-พ.ค.-๖๓	๒๐๐,๐๐๐.๐๐	๗,๕๖๘.๐๐
๑๓	ทุ่งพระยา	สนามชัยเขต	เลี้ยงหมูขยายกลุ่มเพิ่มรายได้สร้างอาชีพในชุมชน	นางสาว สไทม เหลือแก้ว	๐๙-พ.ค.-๖๑	๐๙-พ.ค.-๖๓	๒๐๐,๐๐๐.๐๐	๗,๕๖๘.๐๐
๑๔	ทุ่งพระยา	สนามชัยเขต	เลี้ยงหมูในครัวเรือน หมู่๓	นาง ยิ้ม ศีลาวงษ์	๐๙-พ.ค.-๖๑	๐๙-พ.ค.-๖๓	๒๐๐,๐๐๐.๐๐	๗,๕๖๘.๐๐
๑๕	ทุ่งพระยา	สนามชัยเขต	เลี้ยงหมู หมู่๓ ให้มีรายได้เสริม	นาง นวลนภา แซ่อึ้ง	๐๙-พ.ค.-๖๑	๐๙-พ.ค.-๖๓	๒๐๐,๐๐๐.๐๐	๗,๕๖๘.๐๐
๑๖	ทุ่งพระยา	สนามชัยเขต	เลี้ยงหมูขยายกลุ่มเพิ่มรายได้สร้างอาชีพในชุมชน	นาง รัตนา แปลงดี	๐๙-พ.ค.-๖๑	๐๙-พ.ค.-๖๓	๒๐๐,๐๐๐.๐๐	๗,๕๖๘.๐๐
๑๗	ทุ่งพระยา	สนามชัยเขต	กลุ่มเพาะเห็ดนางฟ้า หมู่๑๙	นางสาว กัทธยา ชนะมาร	๐๙-พ.ค.-๖๑	๐๙-พ.ค.-๖๓	๒๐๐,๐๐๐.๐๐	๗,๕๖๘.๐๐
๑๘	ทุ่งพระยา	สนามชัยเขต	กลุ่มผู้เลี้ยงหมู หมู่ ๒	นาง ชันทอง คลับไชย	๐๙-พ.ค.-๖๑	๐๙-พ.ค.-๖๓	๒๐๐,๐๐๐.๐๐	๗,๕๖๘.๐๐
๑๙	ทุ่งพระยา	สนามชัยเขต	เลี้ยงหมู หมู่๓ ให้มีอาชีพเสริม	นาง พายัพ วงศ์ศิริ	๐๙-พ.ค.-๖๑	๐๙-พ.ค.-๖๓	๒๐๐,๐๐๐.๐๐	๗,๕๖๘.๐๐
๒๐	ทุ่งพระยา	สนามชัยเขต	โครงการเลี้ยงเปิดนอบบาสี	นางสาว สายฝน ศิริคาม	๐๙-พ.ค.-๖๑	๐๙-พ.ค.-๖๓	๒๐๐,๐๐๐.๐๐	๗,๕๖๘.๐๐
๒๑	ทุ่งพระยา	สนามชัยเขต	เลี้ยงแกะขุนเพื่อจำหน่าย	นาง อุษา นันทา	๐๙-พ.ค.-๖๑	๐๙-พ.ค.-๖๓	๒๐๐,๐๐๐.๐๐	๗,๕๖๘.๐๐
๒๒	ทุ่งพระยา	สนามชัยเขต	เลี้ยงหมูในการชุมชน	นางสาว น้ำผึ้ง มีคุณ	๐๙-พ.ค.-๖๑	๐๙-พ.ค.-๖๓	๒๐๐,๐๐๐.๐๐	๗,๕๖๘.๐๐
๒๓	ทุ่งพระยา	สนามชัยเขต	เลี้ยงหมู หมู่ ๓ เพื่อเพิ่มรายได้	นาง สายสุรีย์ ศรีกรง	๐๙-พ.ค.-๖๑	๐๙-พ.ค.-๖๓	๒๐๐,๐๐๐.๐๐	๗,๕๖๘.๐๐

ทะเบียนคุม

รายงานโครงการเงินหมุนเวียนกองทุนพัฒนาบทบาทสตรี ประจำปีงบประมาณ พ.ศ.๒๕๖๑

อำเภอสนมชัยเขต จังหวัดฉะเชิงเทรา

ลำดับ	ตำบล	อำเภอ	ชื่อโครงการ	ผู้เสนอโครงการ	วันที่เริ่มสัญญา	วันที่สิ้นสุดสัญญา	เงินต้น	ดอกเบี้ย
๒๔	ทุ่งพระยา	สนมชัยเขต	เลี้ยงหมู ขอบทุนสนับสนุนเพื่อเพิ่มรายได้ของครอบครัว	นาง บุญสม แสงธรรม	๑๒-มิ.ย.-๖๑	๑๒-มิ.ย.-๖๓	๒๐๐,๐๐๐.๐๐	๗,๕๕๘.๐๐
๒๕	ทุ่งพระยา	สนมชัยเขต	ปลูกบัวบุงสายน้ำหยด	นาง มุทิกา ไชยวงศ์	๑๒-มิ.ย.-๖๑	๑๒-มิ.ย.-๖๓	๑๕๐,๐๐๐.๐๐	๕,๖๔๔.๐๐
๒๖	ทุ่งพระยา	สนมชัยเขต	เลี้ยงหมูขยายกลุ่มเพิ่มรายได้ สร้างอาชีพในชุมชน	นางสาว ไฉ่ เจริญदान	๑๒-มิ.ย.-๖๑	๑๒-มิ.ย.-๖๓	๑๕๓,๐๐๐.๐๐	๕,๗๕๖.๐๐
๒๗	ทุ่งพระยา	สนมชัยเขต	ปลูกมะละกอแยกค้ำ	นางสาว สมจิต ทองเจียด	๑๒-มิ.ย.-๖๑	๑๒-มิ.ย.-๖๓	๒๐๐,๐๐๐.๐๐	๗,๕๕๘.๐๐
๒๘	ทุ่งพระยา	สนมชัยเขต	เลี้ยงหมูเสริมรายได้ในชุมชน	นางสาว สุภารัตน์ ประทับน้ำ	๑๒-มิ.ย.-๖๑	๑๒-มิ.ย.-๖๓	๒๐๐,๐๐๐.๐๐	๗,๕๕๘.๐๐
๒๙	ทุ่งพระยา	สนมชัยเขต	เลี้ยงไก่ ขอบทุนสนับสนุนเพื่อเพิ่มรายได้ของครอบครัว	นาง ปริญา กลสรร	๑๒-มิ.ย.-๖๑	๑๒-มิ.ย.-๖๓	๒๐๐,๐๐๐.๐๐	๗,๕๕๘.๐๐
๓๐	ทุ่งพระยา	สนมชัยเขต	เลี้ยงไก่ เพื่อเสริมรายได้ในกลุ่มสตรี (ในชุมชน)	นาง เจริญ ไตรพิทักษ์กุล	๑๒-มิ.ย.-๖๑	๑๒-มิ.ย.-๖๓	๒๐๐,๐๐๐.๐๐	๗,๕๕๘.๐๐
๓๑	ทุ่งพระยา	สนมชัยเขต	ผลิตภัณฑ์นวดเท้าเพื่อสร้างรายได้	นางสาว ลัดดาวัลย์ พันธุ์ดี	๑๒-มิ.ย.-๖๑	๑๒-มิ.ย.-๖๓	๒๐๐,๐๐๐.๐๐	๗,๕๕๘.๐๐
๓๒	ทุ่งพระยา	สนมชัยเขต	เลี้ยงหมู	นางสาว วรบุษ โชคริมย์	๑๒-มิ.ย.-๖๑	๑๒-มิ.ย.-๖๓	๒๐๐,๐๐๐.๐๐	๗,๕๕๘.๐๐
๓๓	ทุ่งพระยา	สนมชัยเขต	โครงการเลี้ยงหมู ม.๓	นางสาว ถวัลย์ กระจับหอม	๑๒-มิ.ย.-๖๑	๑๒-มิ.ย.-๖๓	๒๐๐,๐๐๐.๐๐	๗,๕๕๘.๐๐
๓๔	ทุ่งพระยา	สนมชัยเขต	กลุ่มเลี้ยงวัวขุน	นาง ทศวรรณ ชาติมนตรี	๑๒-มิ.ย.-๖๑	๑๒-มิ.ย.-๖๓	๒๐๐,๐๐๐.๐๐	๗,๕๕๘.๐๐
๓๕	ทุ่งพระยา	สนมชัยเขต	เลี้ยงวัวขุน	นาง บุญมี บุตรปิน	๑๒-มิ.ย.-๖๑	๑๒-มิ.ย.-๖๓	๒๐๐,๐๐๐.๐๐	๗,๕๕๘.๐๐
๓๖	ทุ่งพระยา	สนมชัยเขต	เลี้ยงหมูขยายกลุ่มเพิ่มรายได้	นาง อรอนงค์ สีโพธิ์	๑๒-มิ.ย.-๖๑	๑๒-มิ.ย.-๖๓	๒๐๐,๐๐๐.๐๐	๗,๕๕๘.๐๐
๓๗	ทุ่งพระยา	สนมชัยเขต	กลุ่มเกษตรกรผู้เลี้ยงหมูเสริมรายได้	นาง ทำนอง ระลึก	๑๒-มิ.ย.-๖๑	๑๒-มิ.ย.-๖๓	๒๐๐,๐๐๐.๐๐	๗,๕๕๘.๐๐
๓๘	ทุ่งพระยา	สนมชัยเขต	ปลูกแตงเมล่อนในโรงเรือน	นาง พรนภา แยมศรี	๒๔-ก.ค.-๖๑	๒๔-ก.ค.-๖๓	๒๐๐,๐๐๐.๐๐	๗,๕๖๘.๐๐
๓๙	ทุ่งพระยา	สนมชัยเขต	ปลูกแคนตาลูป	นาง ไพวัน เลิศขามป้อม	๒๔-ก.ค.-๖๑	๒๔-ก.ค.-๖๓	๒๐๐,๐๐๐.๐๐	๗,๕๖๘.๐๐
๔๐	ทุ่งพระยา	สนมชัยเขต	ปลูกผักบวบ,บวบหอม,มะระขึ้นก,มะระจีน	นาง ปภาวรินทร์ กล้าแข็ง	๒๔-ก.ค.-๖๑	๒๔-ก.ค.-๖๓	๑๕๐,๐๐๐.๐๐	๕,๖๕๑.๐๐
๔๑	ทุ่งพระยา	สนมชัยเขต	ปลูกผักบวบ	นางสาว พัฒนา ราชประโคน	๒๔-ก.ค.-๖๑	๒๔-ก.ค.-๖๓	๑๕๐,๐๐๐.๐๐	๕,๖๕๑.๐๐
๔๒	ทุ่งพระยา	สนมชัยเขต	ปลูกบวบ บวบหอม	นาง ดวงใจ มหิธรพิทักษ์	๒๔-ก.ค.-๖๑	๒๔-ก.ค.-๖๓	๑๕๐,๐๐๐.๐๐	๕,๖๕๑.๐๐
				<b>รวม ๔๒ โครงการ</b>		<b>เป็นเงิน</b>	<b>๘,๐๒๕,๑๐๐.๐๐</b>	<b>๓๐๓,๓๒๒.๐๐</b>

ทะเบียนคุม

รายงานโครงการเงินหมุนเวียนกองทุนพัฒนาบทบาทสตรี ประจำปีงบประมาณ พ.ศ.๒๕๖๑

อำเภอท่าตะเียบ จังหวัดฉะเชิงเทรา

ลำดับ	ตำบล	อำเภอ	ชื่อโครงการ	ผู้เสนอโครงการ	วันที่เริ่มสัญญา	วันที่สิ้นสุดสัญญา	เงินต้น	ดอกเบี้ย
๑	คลองตะเกรา	ท่าตะเียบ	เลี้ยงแพะ	นางสาว สมบัติร์ ทลไธสงค์	๑๒-มิ.ย.-๖๑	๑๒-มิ.ย.-๖๓	๒๐๐,๐๐๐.๐๐	๗,๕๕๘.๐๐
๒	คลองตะเกรา	ท่าตะเียบ	ปลูกยางพารา (เปิดหน้ากรีดยางพารา)	นางสาว มะลิ ประดิษฐวงษ์	๑๒-มิ.ย.-๖๑	๑๒-มิ.ย.-๖๓	๒๐๐,๐๐๐.๐๐	๗,๕๕๘.๐๐
๓	คลองตะเกรา	ท่าตะเียบ	การปลูกพืชหมุนเวียน ถั่วฝักยาวและเห็ดหลินอูเอ	นางสาว สุรียา บริโพชน์	๑๒-มิ.ย.-๖๑	๑๒-มิ.ย.-๖๓	๑๙๙,๙๖๐.๐๐	๗,๕๕๘.๐๐
๔	คลองตะเกรา	ท่าตะเียบ	การปลูกพืชหมุนเวียน พริกและมะเขือพวง	นาง จิตต์สิน สมสุตธีรศรี	๑๒-มิ.ย.-๖๑	๑๒-มิ.ย.-๖๓	๒๐๐,๐๐๐.๐๐	๗,๕๕๘.๐๐
๕	คลองตะเกรา	ท่าตะเียบ	ขยายโรงเรือนเพาะเลี้ยงสัตว์นางฟ้า	นาง กัญญาภัค สกุลศรี	๑๒-มิ.ย.-๖๑	๑๒-มิ.ย.-๖๓	๒๐๐,๐๐๐.๐๐	๗,๕๕๘.๐๐
๖	คลองตะเกรา	ท่าตะเียบ	ปลูกผัก (ปลูกมะเขือ)	นาง พรรสวรรณ แก้วผล	๓๑-ส.ค.-๖๑	๐๓-ก.ย.-๖๓	๑๒๕,๐๐๐.๐๐	๔,๗๕๑.๐๐
๗	คลองตะเกรา	ท่าตะเียบ	ต่อยอดเพาะเห็ดฟางโรงเรือน ๕ โรง	นาง พเยาว์ ทาจิต	๓๑-ส.ค.-๖๑	๐๓-ก.ย.-๖๓	๑๖๕,๐๐๐.๐๐	๖,๒๒๖.๐๐
๘	ท่าตะเียบ	ท่าตะเียบ	เพาะเห็ดฟางโรงเรือน	นาง ดอกแก้ว แก้วคำ	๑๒-มิ.ย.-๖๑	๑๒-มิ.ย.-๖๓	๒๐๐,๐๐๐.๐๐	๗,๕๕๘.๐๐
๙	ท่าตะเียบ	ท่าตะเียบ	ปลูกมะละกอ	นาง เพชร สาระพล	๑๒-มิ.ย.-๖๑	๑๒-มิ.ย.-๖๓	๑๖๐,๐๐๐.๐๐	๖,๐๒๒.๐๐
๑๐	ท่าตะเียบ	ท่าตะเียบ	เพาะเห็ดฟางโรงเรือน	นางสาว เล็ก เลิศศิริ	๑๒-มิ.ย.-๖๑	๑๒-มิ.ย.-๖๓	๒๐๐,๐๐๐.๐๐	๗,๕๕๘.๐๐
๑๑	ท่าตะเียบ	ท่าตะเียบ	ปลูกแตงกวา	นาง จิรัชยา นาแสง	๑๒-มิ.ย.-๖๑	๑๒-มิ.ย.-๖๓	๑๖๐,๐๐๐.๐๐	๖,๐๒๒.๐๐
๑๒	ท่าตะเียบ	ท่าตะเียบ	เพาะเห็ดฟางโรงเรือน	นาง อนุรักษ์ ศาลางาม	๑๒-มิ.ย.-๖๑	๑๒-มิ.ย.-๖๓	๑๕๐,๐๐๐.๐๐	๕,๖๔๔.๐๐
๑๓	ท่าตะเียบ	ท่าตะเียบ	เย็บผ้าโพล	นางสาว สาศกร บุญมาก	๑๖-ส.ค.-๖๑	๑๖-ส.ค.-๖๓	๑๒๐,๐๐๐.๐๐	๔,๕๕๔.๐๐
๑๔	ท่าตะเียบ	ท่าตะเียบ	เพาะเห็ดฟางโรงเรือน (ต่อยอด)	นาง ละเอียด สาทิพย์จันทร์	๒๑-ก.ย.-๖๑	๒๑-ก.ย.-๖๓	๑๕๐,๐๐๐.๐๐	๕,๖๓๒.๐๐
				รวม ๑๔ โครงการ	เป็นเงิน		๒,๔๒๙,๙๖๐.๐๐	๙๑,๗๕๗.๐๐

ทะเบียนคุม

รายงานโครงการเงินหมุนเวียนกองทุนพัฒนาบทบาทสตรี ประจำปีงบประมาณ พ.ศ.๒๕๖๑

อำเภอคลองเขื่อน จังหวัดฉะเชิงเทรา

ลำดับ	ตำบล	อำเภอ	ชื่อโครงการ	ผู้เสนอโครงการ	วันที่เริ่มสัญญา	วันที่สิ้นสุดสัญญา	เงินต้น	ดอกเบี้ย
๑	คลองเขื่อน	คลองเขื่อน	สตรีทำนารวมแรงแข็งขัน	นาง นิศาชล กลิ่นเพชร	๒๔-เม.ย.-๖๑	๒๔-เม.ย.-๖๓	๒๐๐,๐๐๐.๐๐	๗,๕๕๘.๐๐
๒	คลองเขื่อน	คลองเขื่อน	ทำนาเพื่อสร้างรายได้	นาง ประภัสสร คงประสิทธิ์	๒๔-เม.ย.-๖๑	๒๔-เม.ย.-๖๓	๒๐๐,๐๐๐.๐๐	๗,๕๕๘.๐๐
๓	คลองเขื่อน	คลองเขื่อน	สตรีไทยขอบทานา	นาง มาลัย ยิ้มเนียม	๒๔-เม.ย.-๖๑	๒๔-เม.ย.-๖๓	๒๐๐,๐๐๐.๐๐	๗,๕๕๘.๐๐
๔	บางตลาด	คลองเขื่อน	ตัดเย็บชุดไทยให้เข้าและจำหน่าย	นางสาว กาญจนา ผ่องใสอาด	๑๖-ส.ค.-๖๑	๑๖-ส.ค.-๖๓	๒๐๐,๐๐๐.๐๐	๗,๕๖๘.๐๐
๕	บางเล่า	คลองเขื่อน	ผลิตกึ่งกำมกรวมและกึ่งขาวจำหน่าย	นางสาว สุรียพันธ์ ข้าสอาด	๓๑-ส.ค.-๖๑	๐๓-ก.ย.-๖๓	๒๐๐,๐๐๐.๐๐	๗,๕๖๘.๐๐
๖	บางโรง	คลองเขื่อน	ส่งเสริมอาชีพการทำนา	นางสาว ขจร พูลศรีสวัสดิ์	๒๔-เม.ย.-๖๑	๒๔-เม.ย.-๖๓	๒๐๐,๐๐๐.๐๐	๗,๕๕๘.๐๐
๗	บางโรง	คลองเขื่อน	สตรีทำนาสุใจ	นาง ประไพ โกตุ้ม	๒๔-เม.ย.-๖๑	๒๔-เม.ย.-๖๓	๒๐๐,๐๐๐.๐๐	๗,๕๕๘.๐๐
๘	บางโรง	คลองเขื่อน	สตรีเกษตรกร (ทำนา)	นางสาว นลพรรณ เทพสุภา	๒๔-เม.ย.-๖๑	๒๔-เม.ย.-๖๓	๒๐๐,๐๐๐.๐๐	๗,๕๕๘.๐๐
๙	บางโรง	คลองเขื่อน	เกษตรกรรมแบบยั่งยืน (ทำนา)	นาง ประทวน งามศิริ	๒๔-เม.ย.-๖๑	๒๔-เม.ย.-๖๓	๒๐๐,๐๐๐.๐๐	๗,๕๕๘.๐๐
๑๐	บางโรง	คลองเขื่อน	หญิงไทยใจรักท้องถิ่น	นาง วารี มั่งสิน	๒๔-เม.ย.-๖๑	๒๔-เม.ย.-๖๓	๒๐๐,๐๐๐.๐๐	๗,๕๕๘.๐๐
๑๑	บางโรง	คลองเขื่อน	โครงการเลี้ยงปลาที่บึง	นาง จำลอง อุบลรัตน์	๒๔-เม.ย.-๖๑	๒๔-เม.ย.-๖๓	๒๐๐,๐๐๐.๐๐	๗,๕๕๘.๐๐
			รวม ๑๑ โครงการ	เป็นเงิน			๒,๒๐๐,๐๐๐.๐๐	๘๓,๑๕๘.๐๐